



Vysočina
do kapsy

Obsah

VYSOČINA – NÁŠ DOMOV	3
VYSOČINA – MÍSTO PRO ŽIVOT	5
VYSOČINA – MÍSTO S PERSPEKTIVOU	10
FOND VYSOČINY	12
VYSOČINA – NAŠE ZODPOVĚDNOST	14
SYMBOLY KRAJE	19
VYSOČINA – MÍSTO PRO KOMUNIKACI	21

Vydal: Krajský úřad kraje Vysočina v roce 2009

Vydání: třetí

Počet výtisků: 10 000

Grafické zpracování: Elmar

Fotografie: Ing. Vladimír Kunc, Luboš Pavlíček a archiv krajského úřadu



Vážení spoluobčané, vážení návštěvníci kraje Vysočina,

dovolte mi úvodem pár slov k souhrnu základních informací o našem kraji. Každý region má svá specifika. Pro náš kraj jsou typické společné geografické podmínky obsažené už v jeho názvu. Historicky byl i jednotným etnografickým celkem známým pod názvem Horácko, a tedy celkem se stejnými životními podmínkami a kulturními projevy. Nebylo podstatné, že jedna jeho část patřila do Čech a další na Moravu. Politická rozhodnutí tento celek rozdělila, ale nakonec se znovu sloučil pod novým názvem Vysočina.

Myslím, že za dobu svého trvání si tento kraj vydobyl renomé i právo na existenci své samosprávy a má své místo v povědomí svých občanů i lidí z jiných oblastí naší republiky. Náš kraj je znám jako region s bohatými podnikatelskými aktivitami, tradiční zemědělskou i rozvíjející se průmyslovou výrobou a cestovním ruchem. Vysočina je kouzelné slovo, jež zahrnuje malebnou krajinu dotvářenou po staletí našimi předky mnoha historickými památkami i nespočetnými doklady o životě našich předků. Naším největším bohatstvím jsou ale lidé. Pracovití, přímí a srdeční k sobě i k návštěvníkům svého kraje.

V tomto skromném přehledu si můžete připomenout základní fakta o našem kraji a fungování jeho samosprávy. Naší hlavní starostí je úsilí o to, aby se lidem na Vysočině dobře žilo a aby cítili, že Vysočina je jejich domovem a my těmi, kdo se k tomu upřímně snaží přispívat.

Jiří Běhounek
hejtman kraje Vysočina



Milí přátelé!

Jsem rád, že se zajímáte o kraj rozprostřený kolem středu české kotliny na česko-moravském pomezí. To platí bez ohledu na to, zda je Vysočina Vaším domovem nebo zda k nám přijíždíte za odpočinkem, poznáním, za zdravím či za prací. Všichni jste srdečně vítáni!

Pro vás všechny se orgány kraje Vysočina snaží společně se zdejšími lidmi vytvářet přátelské a přívětivé prostředí, bezpečí, jistotu i pestrou a současně kvalitní paletu veřejných služeb. Za samosprávu kraje vám své poselství přináší pan hejtman, já mám příležitost pozdravit vás jménem krajského úřadu. Ujišťuji vás, že naši zaměstnanci s upřímností usilují o všestranný, vyvážený rozvoj regionu, o ochranu jeho přírodních krás i nebývale cenného kulturního bohatství. Naše snahy má přispět (a snad i významně přispívá) k tomu, aby byla ochraňována práva slušných, poctivých a zodpovědných lidí, aby bylo postaráno o důstojný život slabších a aby byl dostatek příležitostí pro pěstování i uplatnění talentu a schopností nadaných lidí.

Vysočina bývala nazývána krajem, kde končí chléb a začíná kamení. Naštěstí to již dávno neplatí. Poctiví, pracovití a schopní lidé dokazují, že i v náročnějších a drsnějších podmínkách je možné dosáhnout mimořádných úspěchů, neboť dnes kraj patří k dynamicky se rozvíjejícím regionům naší země.

Náš kraj je dobrým místem k životu a zajímavým místem k návštěvě. Přeji vám, abyste na Vysočině byli vpravdě šťastní a spokojení!

Zdeněk Kadlec

ředitel Krajského úřadu kraje Vysočina



Vysočina – náš domov

...CO UŽ MOŽNÁ VÍTE

Název kraje Vysočina je odvozen od faktu, že se tento správní celek rozkládá na podstatné části Českomoravské vrchoviny, vyvýšené zvlněné krajiny, která dosahuje nadmořské výšky přes 800 metrů.

Vysočina je s rozlohou 6 796 km² pátým největším krajem a její území zaujímá 9 % z celkové rozlohy České republiky. Nejvyšším vrcholem Vysočiny je Javořice (837 m n. m.).

Přírodní podmínky kraje daly vzniknout více než tisíci sídel. Pro Vysočinu jsou charakteristické malé vesnice nepřilíhající vzdálené od místního centra, jímž bývá klidné malé město se třemi až deseti tisíci obyvatel. Pouze ve čtyřech městech žije více než dvacet tisíc obyvatel a v krajském městě Jihlavě padesát tisíc. V kraji žije 514 470 obyvatel (ke 30. 6. 2008) a hustota zalidnění 75 obyvatel na km² je třetí nejnížší mezi kraji v naší zemi.

Krajským městem Vysočiny je Jihlava, nejstarší horní město českých zemí, které patřilo ve středověku k nejbohatším městům Českého království, a to především díky těžbě stříbra. Kraj se dále člení na 15 takzvaných malých okresů – správních obvodů obcí s rozšířenou působností – a 26 správních obvodů pověřených obecních úřadů. V kraji je 704 obcí, což je v rámci všech 14 krajů v České republice druhý nejvyšší počet.

Obce s rozšířenou působností vykonávají většinu činností v přenesené působnosti státní správy – to znamená většinu agend pro občany. Mimoto vykonávají také samostatnou působnost.



...VYUŽÍVÁME SVÝCH PŘEDNOSTÍ

Obyvatelstvo

- kraj umožňuje využívat pozitiva venkovského bydlení, a přitom zaručuje dostupnost městského centra
- nejnižší kriminalita v České republice
- střední délka života mužů je třetí nejvyšší, u žen je nejvyšší ze všech krajů u nás
- průměrný věk obyvatelstva je 40,0 roku
- lidé na Vysočině patří podle statistik k nejzdravějším v České republice
- v porovnání s ostatními kraji nejnižší úmrtnost obyvatel

Strategická poloha

- výhodná poloha v rámci České republiky i Evropy mezi Prahou, Brnem a Vídní
- snadná dopravní dostupnost – kraj protíná hlavní dopravní tepna ČR dálnice D1
- dobrá dopravní infrastruktura (hustá silniční síť mezi sídly)

Průmysl, služby, rozvoj podnikání

- vysoký podíl průmyslu na zaměstnanosti obyvatelstva, nejsilnější průmyslová odvětví: automobilový, ostatní strojírenský, dřevozpracující, kovozpracující, potravinářský, elektrotechnický průmysl



- pozice krajského města jako centra integrujícího území kraje vzrostla, vliv brněnské a pražské aglomerace z hlediska dojížděky obyvatelstva za prací je však nadále významný
- region vyhledávaný velkými zahraničními investory (BOSCH DIESEL, Automotive Lighting, Futaba...)
- v kraji lokalizován významný zdroj výroby elektrické energie – Jaderná elektrárna Dukovany; Vysočina je tak v mezikrajském srovnání druhým největším producentem elektřiny

Největší průmyslové závody v kraji Vysočina (31. 12. 2008)

Název podniku	Sídlo podniku	Odvětví průmyslu	Počet pracovníků
BOSCH DIESEL, s. r. o.	Jihlava	automobilový	5 716
ŽDAS, a. s.	Žďár n. S.	kovozpracující	2 726
Kostelecké uzeniny, a. s.	Kostelec	potravinářský	1 243
Automotive Lighting, s. r. o.	Jihlava	automobilový	1 436
AGROSTROJ Pelhřimov	Pelhřimov	strojírenský	1 274
ČEZ, a. s., Jaderná elektrárna Dukovany	Praha	výroba elektřiny	1 133

Zemědělství

- výjimečně příznivé podmínky pro produkci mléka a pěstování brambor (více než třetina všech sklizených brambor v ČR je z Vysočiny)
- na Vysočině je chováno více než 15 % z celkového chovu skotu v ČR
- nejvyšší produkční schopnost lesních porostů mezi kraji

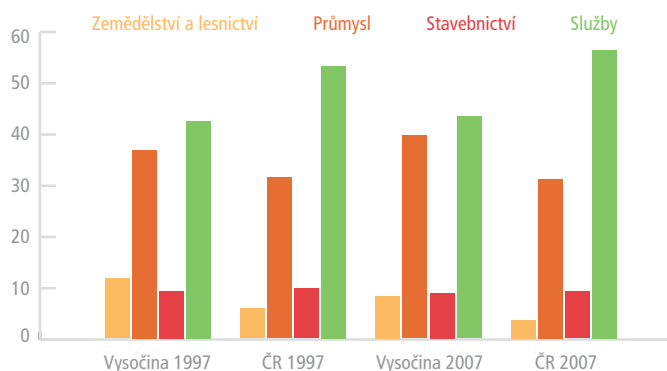
Trh práce a zaměstnanost

- míra registrované nezaměstnanosti nad průměrem České republiky
- průměrná mzda 20 616 Kč, průměr ČR 23 542 Kč (údaje roku 2008)

Školství

- široká oborová struktura středoškolského vzdělávání
- dostatečná kapacita středních škol
- moderně vybavené školy a školská zařízení

Zaměstnanost v jednotlivých odvětvích národního hospodářství (%)



Počty škol v kraji Vysočina (2008)

Mateřské školy	336
Základní školy	281
Střední školy a gymnázia	68
Vyšší odborné školy	14 (součásti středních škol)

PODPORA MEZINÁRODNÍCH VZDĚLÁVACÍCH PROJEKTŮ

Žáci a studenti z Vysočiny se zapojují do mezinárodních aktivit v rámci projektů škol nebo nabídky neziskových organizací. Kraj tyto aktivity podporuje finančně, ale poskytuje i informační, poradenské a metodické služby. V roce 2008 bylo v rámci grantového programu Fondu Vysočiny s názvem Mezinárodní projekty 2008 podpořeno celkem 22 různě zaměřených projektů mezinárodní spolupráce v celkové výši 1,18 milionu Kč. Od roku 2002 poskytuje kraj spolufinancování projektům, které realizují školy či neziskové organizace v rámci vzdělávacích programů EU (Program celoživotního učení, Leonardo da Vinci, Mládež). Do současnosti se s podporou kraje uskutečnilo 150 projektů a celkové náklady na jejich realizaci přesáhly 55 milionů korun.

VYSOKÉ ŠKOLY

- Vysoká škola polytechnická Jihlava (veřejná)
- Západomoravská vysoká škola Třebíč (soukromá)

Odloučená pracoviště:

- Česká zemědělská univerzita Praha, Vysoká škola chemickotechnologická Praha, Univerzita Palackého Olomouc, Masarykova

univerzita Brno, Vysoké učení technické Brno, Technická univerzita v Liberci, Univerzita J. A. Komenského Praha

Rekreace a cestovní ruch

- pestrá nabídka turistických možností
- 20 přístupných hradů a zámků, dva kláštery, 37 naučných stezek, 2 700 kilometrů pěších tras, 2 400 kilometrů cykloturistických tras, 30 zimních sjezdových areálů, 200 kilometrů udržovaných lyžařských běžeckých stop, pět lanových center, 180 koňských stanic a sedm rozhleden
- Podmínky pro vodáky poskytují například řeky Sázava, Jihlava, Oslava, Rokytá nebo Svratka
- vhodné podmínky pro aktivní rodinnou dovolenou
- významné sportovní akce (Zlatá lyže Fis Tour de Ski Nové Město na Moravě, Zlatá podkova Humpolec, plavecké závody Axis Cup Jihlava, Evropský pohár v biatlonu v Novém Městě na Moravě, závody v silniční cyklistice s názvem Vysočina nebo Mistrovství Evropy Masters v silniční cyklistice)
- velké množství kulturních památek a významných tradičních kulturních akcí (Mezinárodní hudební festival Petra Dvorského v Jaroměřicích nad Rokytnou, Mezinárodní festival dokumentárního filmu Jihlava, Prázdniny v Telči – folkový festival)

HLAVNÍ TURISTICKÉ CÍLE V KRAJI VYSOČINA

- Památky UNESCO: náměstí a zámek v Telči, kostel sv. Jana Nepomuckého na Zelené hoře u Žďáru nad Sázavou, bazilika sv. Prokopa a židovská čtvrt v Třebíči



- ZOO Jihlava
- Muzeum rekordů a kuriozit v Pelhřimově
- Státní zámek Jaroměřice nad Rokytnou
- Jihlavské katakomby

Životní prostředí

- čisté ovzduší – jeden z nejčistších krajů v České republice
- na území kraje se nachází 170 chráněných území, devět přírodních parků a dvě chráněné krajinné oblasti
- zdravé lesy nezasažené emisemi (průměrná lesnatost Vysočiny je 29,9 %) s množstvím lovné zvěře
- Vysočina se jako první z krajů České republiky stala členem Národní sítě Zdravých měst České republiky – mezinárodně certifikované asociace sdružující města, obce a regiony, která má za cíl systematicky podporovat udržitelný rozvoj, zdraví a kvalitu života v místních podmínkách

PŘÍRODNÍ BOHATSTVÍ KRAJE

- Chráněná krajinná oblast Žďárské vrchy a Železné hory (8,9 % celkové rozlohy kraje)
- Mohelenská hadcová step
- Vodní nádrž Dářko (tzv. moře Vysočiny)
- Údolí řeky Doubravy
- Velký Špičák





Vysočina – místo s perspektivou

...BUDOUCNOST V NAŠICH RUKOU

Program rozvoje kraje

Program rozvoje kraje je strategický dokument zastupitelstva kraje definující základní rámec rozvojových priorit pro rozhodování samosprávných orgánů kraje. Hlavní cíle rozvoje spatřujeme v následujících oblastech:

EKONOMICKÝ ROZVOJ

- vytváření lepších podmínek pro investice
- podpora malých a středních podniků
- péče o venkov
- podpora cestovního ruchu

NEJVĚTŠÍM BOHATSTVÍM JSOU LIDÉ

- rozvoj systému vzdělávání v kraji
- podpora bytové výstavby
- zlepšování zdravotních a sociálních služeb
- podpora aktivit volného času a mezinárodních kulturních podniků

CESTOVAT A KOMUNIKOVAT NA ÚROVNI

- péče o dopravní síť v kraji, podpora hromadné dopravy
- rozvoj telekomunikačních sítí a informatiky
- rozvoj energetických a vodohospodářských sítí

MYSLÍME NA BUDOUCNOST

- ochrana přírodního bohatství Vysočiny
- promyšlené nakládání s odpady
- podpora čistých zdrojů energie
- ekologická výchova a podpora zdravého životního stylu



Fond Vysočiny

...POMÁHÁME SPRÁVNÝM VĚCEM

Fond Vysočiny

Samostatný účelový rozvojový fond byl zřízen v roce 2002 jako nástroj pro realizaci regionální politiky v rámci Programu rozvoje kraje. Fond soustřeďuje část rozvojových prostředků, které kraj Vysočina poskytuje různým subjektům prostřednictvím grantových programů formou dotací, a to na základě stanovených pravidel a v souladu se schválenými prioritami.

Prostřednictvím Fondu Vysočiny podporuje kraj regionální aktivity v oblasti sportu, kultury, informatizace, cestovního ruchu, životního prostředí, vzdělávání a rozvoje venkova. V letech 2002–2008 jsme na podporu těchto aktivit vynaložili více než 440 milionů korun. Další grantové programy jsou průběžně vyhlášovány.



Vybrané grantové programy v roce 2008

BIOODPADY

- podpora tvorby uceleného systému nakládání s bioodpadem

SPORTOVIŠTĚ

- program na podporu výstavby a údržby sportovních a tělovýchovných zařízení na území kraje Vysočina



REGIONÁLNÍ KULTURA

- podpora kulturních akcí v oblasti neprofesionálního umění

WEBOVÉ STRÁNKY PRO VŠECHNY

- podpora zaměřená na zvýšení obsahové, výtvarné i technologické úrovně stávajících webových stránek

ROZVOJ MALÝCH PODNIKATELŮ VE VYBRANÝCH REGIONECH

- program na zvýšení konkurenceschopnosti malých podniků na Vysočině zaměřený na pořízení technologií, výrobních zařízení, případně rozšíření podnikatelských prostor

PREVENCE KRIMINALITY

- podpora specifických programů prevence kriminality na úrovni primární, sekundární a terciární, zejména programů sociální prevence, prevence viktimmnosti a programů zaměřených na pomoc obětem trestných činů

ROZVOJ VESNICE

- podpora místních částí obcí a místních částí měst zaměřená na rekonstrukce nebo opravy místních komunikací

DOPROVODNÁ INFRASTRUKTURA CESTOVNÍHO RUCHU

- program na podporu budování a modernizace doprovodné infrastruktury cestovního ruchu



Vysočina – naše odpovědnost

...KRAJ A JEHO SAMOSPRÁVA

Kraj

Kraj je v rámci České republiky zákonem definován jako vyšší územní samosprávný celek. Jedná se o společenství občanů, kterému náleží právo na samosprávu. Toto společenství má charakter veřejnoprávní korporace – vystupuje v právních vztazích svým jménem a nese odpovědnost vyplývající z těchto vztahů, pečuje v samostatné působnosti o všestranný rozvoj svého území i o potřeby svých občanů a spolupracuje s obcemi (nezasahuje ale do jejich samostatné působnosti). Kraje, jak existují dnes, vznikly v České republice v roce 2000 a postupně na ně přechází řada kompetencí dosud příslušejících státu. Legislativně je toto uspořádání upraveno ústavním zákonem č. 347/1997, ve znění pozdějších předpisů.

Jedním z hlavních důvodů, proč došlo k reformě veřejné správy, je snaha o zkvalitnění a modernizaci výkonu veřejné správy a zlepšení její dostupnosti občanům. Hlavním principem reformy je takzvaný spojený model veřejné správy, což znamená, že orgány samosprávy (kraje a obcí) vykonávají na základě zvláštních zákonů vedle samosprávy (správa věcí týkajících se zájmů obce nebo kraje jako samosprávného útvaru) také státní správu v přenesené působnosti (obecní a krajské úřady jsou pověřeny státem k výkonu jeho určitých pravomocí a agend; například obce zodpovídají za vyplácení sociálních dávek).

Název kraje Vysočina je platný od 31. 5. 2001, kdy došlo ke změně z původního pojmenování (Jihlavský kraj).

ORGÁNY KRAJE			
Zastupitelstvo kraje	Rada kraje	Hejtman	Krajský úřad
Výbory ze zákona zřizované zastupitelstvem: Kontrolní výbor Výbor pro výchovu vzdělávání a zaměstnanost Finanční výbor	Komise zřizované radou kraje: (např.: zdravotní komise, dopravní komise, bezpečnostní komise atd.)		Odbory krajského úřadu: (např. odbor sekretariátu hejtmana, odbor regionálního rozvoje atd.) Oddělení jednotlivých odborů: (např. oddělení kanceláře hejtmana, oddělení cestovního ruchu atd.)

Orgány kraje Vysočina

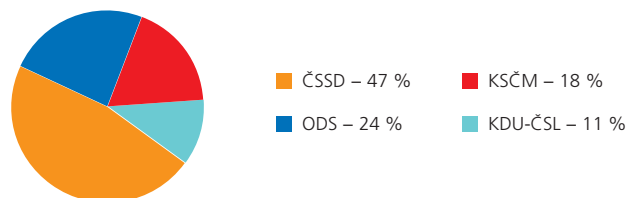
ZASTUPITELSTVO KRAJE

- nejvyšší samosprávný orgán kraje se čtyřletým funkčním obdobím
- v kraji Vysočina má 45 členů
- schvaluje rozpočet kraje a závěrečný účet kraje, volí a odvolává hejtmana i ostatní členy rady kraje, zřizuje a ruší výbory atd.
- rozhoduje o nakládání s nemovitým majetkem kraje
- schvaluje rozvojové koncepce kraje
- rozhoduje o zřízení a rušení příspěvkových organizací včetně středních škol
- předkládá Poslanecké sněmovně návrhy zákonů

VÝBORY ZASTUPITELSTVA KRAJE

- finanční výbor
- kontrolní výbor
- výbor pro výchovu, vzdělávání a zaměstnanost
- výbor pro regionální rozvoj
- legislativní výbor
- výbor pro udělování medailí kraje Vysočina

Politické složení zastupitelstva kraje Vysočina



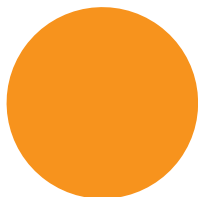
RADA KRAJE

- výkonný orgán kraje v oblasti samostatné působnosti
- v kraji Vysočina má 9 členů
- tvoří ji hejtman, náměstci hejtmana a další členové rady
- zabezpečuje hospodaření podle schváleného rozpočtu, stanovuje počet zaměstnanců krajského úřadu, vyřizuje návrhy, připomínky i podněty obcí a jako iniciativní a poradní orgány rady kraje zřizuje komise rady

KOMISE RADY KRAJE

- bezpečnostní
- sociální a pro oblast protidrogové politiky
- dopravní
- pro zemědělství a životní prostředí
- zdravotní
- pro sport a volný čas
- kultury, cestovního ruchu a vnějších vztahů
- rozpočtová

Politické složení rady kraje



■ ČSSD – 9 členů

HEJTMAN KRAJE

- zastupuje kraj navenek
- řídí radu kraje
- odpovídá za výkon své funkce zastupitelstvu
- podepisuje právní předpisy kraje, se souhlasem ministra vnitra jmenuje a odvolává ředitele úřadu, odpovídá za informování občanů o činnosti kraje
- hejtmana zastupuje náměstek hejtmana, zastupitelstvo jich může zvolit více

V rámci své působnosti jsou orgány kraje zřizovatelem řady organizací veřejného sektoru, jedná se zejména o příspěvkové organizace kraje.

SLOŽENÍ RADY KRAJE K 14. 11. 2008



MUDr. Jiří Běhounek
hejtman
oblast zdravotnictví



Ing. Vladimír Novotný
náměstek hejtmana
oblast financí a grantové politiky



Ing. Libor Joukl
náměstek hejtmana
oblast dopravy a majetku



Ing. Bc. Martin Hyský
člen rady kraje
oblast regionálního rozvoje



RNDr. Marie Kružiková
členka rady kraje
oblast školství



Ing. Tomáš Škaryd
člen rady kraje
oblast kultury a cestovního ruchu



Ing. Josef Matějek
člen rady kraje
oblast lesního a vodního hospodářství



Bc. Petr Krčál
člen rady kraje
oblast sociálních záležitostí



Zdeněk Ryšavý
člen rady kraje
oblast informatiky, životního prostředí
územního plánování

Organizace zřizované krajem Vysočina



DOPRAVA

- Krajská správa a údržba silnic Vysočiny

KULTURA

- Krajská knihovna Vysočiny v Havlíčkově Brodě, Horácká galerie v Novém Městě na Moravě, Galerie výtvarného umění v Havlíčkově Brodě, Oblastní galerie Vysočiny v Jihlavě, Horácké divadlo Jihlava, Muzeum Vysočiny Havlíčkův Brod, Muzeum Vysočiny Jihlava, Muzeum Vysočiny Pelhřimov, Muzeum Vysočiny Třebíč a hrad Kámen

ŠKOLSTVÍ

- 14 základních škol (dříve zvláštní školy), 52 středních škol, 6 základních uměleckých škol, 9 dětských domovů, 5 pedagogicko-psychologických poraděn, 8 domů dětí a mládeže, 1 domov mládeže a organizaci Vysočina Education – školské zařízení pro další vzdělávání pedagogických pracovníků a středisko služeb školám

SOCIÁLNÍ PÉČE

- domovy důchodců, domovy pro seniory, ústavy sociální péče
Diagnostický ústav sociální péče v Černovicích a Psychocentrum – manželskou a rodinnou poradnu kraje Vysočina

ZDRAVOTNICTVÍ

- pět nemocnic, Zdravotnickou záchrannou službu kraje Vysočina, Dětské centrum Jihlava a Dětský domov Kamenice nad Lipou

CESTOVNÍ RUCH

- Vysočina Tourism, příspěvková organizace, se věnuje podpoře cestovního ruchu v kraji Vysočina

Vizuálním prvkem externí i interní komunikace příspěvkových organizací zřizovaných krajem Vysočina je tato značka „Odkaz na zřizovatele“ Hlavním smyslem používání značky je poskytnout informaci občanům o faktu, že kraj Vysočina je prostřednictvím příspěvkových organizací, které zřizuje, poskytovatelem důležitých veřejných služeb.



Symboly kraje

Znak kraje Vysočina

Znak kraje Vysočina je představován čtverečným štítem, v jehož prvním modrém poli je stříbro-červeně šachovaná, zlatě korunovaná orlice se zlatou zbrojí; druhé a třetí stříbrné pole je symbolizováno červeným ježkem a červenými jeřabinami na zelené větvi o dvou listech a čtvrté červené pole náleží stříbrnému, zlatě korunovanému lvu se zlatou zbrojí.



SYMBOLIKA

- 1. pole** – moravská orlice: symbol historické moravské zemské příslušnosti k východní části kraje
- 2. pole** – jezek: symbol sídelního města kraje (tzv. klíčový derivát městského znaku hlavního města kraje – Jihlavy)
- 3. pole** – symbol dílčí identity kraje: jeřáb jako typický strom Vysočiny, vyjadřující nezdolnost a prostou krásu regionu
- 4. pole** – český lev: symbol historické české zemské příslušnosti k západní části kraje

Znak kraje byl schválen dne 20. listopadu 2001 Zastupitelstvem kraje Vysočina.

Logo kraje Vysočina

Logo kraje Vysočina vychází ze základních principů komunikace kraje, jako jsou aktivita, vstřícnost a respekt. Logo kraje Vysočina je tvořeno



Vysočina – místo pro komunikaci

...ÚŘEDNÍCI KRAJE JSOU TU PRO VÁS

obrazovým znakem a logotypem. Obrazový znak, který zároveň plní funkci akcentu jednoho z písmen logotypu, vizuálně ztvárňuje charakter krajiny – Vysočinu. Barevnost loga – modrá a zelená – vyvolává asociace, jakými jsou čistota, voda, lesy, ovzduší a ekologie. Současně tato barevnost podporuje akčnost a celkově svěží vyznění loga kraje.

**Kraj Vysočina**

Varianta Vysočina s dovětkem NÁŠ DOMOV je využívána výhradně v komunikaci uvnitř kraje Vysočina. Tato varianta je charakteristickým prvkem v kampani za podporu soudržnosti kraje Vysočina a také například v oblasti cestovního ruchu.

**Vysočina**
NÁŠ DOMOV

Krajský úřad

Krajský úřad zajišťuje výkon jak státní správy, tak samosprávy. V čele krajského úřadu (jednoho z orgánů kraje) stojí ředitel krajského úřadu, který odpovídá za činnost krajského úřadu hejtmankovi kraje. Krajský úřad je důležitým partnerem pro občany i ostatní instituce a orgány veřejné správy.

Krajský úřad se dělí na tři sekce, ty se dále dělí na odbory a samostatná oddělení. V organizační struktuře jsou i útvary řízené přímo ředitelem krajského úřadu (dva odbory a jedno samostatné oddělení).



ŘEDITEL

Ing. Bc. Zdeněk Kadlec

Řídí chod a fungování úřadu, zastupuje jej navenek, rozhoduje o personálních otázkách a odměňování a odpovídá za výkon státní správy.

ODDĚLENÍ VNITŘNÍ KONTROLY

Kontroluje všechny činnosti jednotlivých odborů a samostatných oddělení krajského úřadu, zpracovává vyhodnocení kontrolní činnosti krajského úřadu, eviduje a analyzuje plány kontrolní činnosti jednotlivých

odborů a samostatných oddělení krajského úřadu, analyzuje výsledky kontrolních zjištění a navrhuje systémová opatření. Vede centrální evidenci stížností a peticí doručených orgánům kraje, zpracovává roční zprávu pro radu kraje a ředitele krajského úřadu o stížnostech a peticích za uplynulé období.

ODBOR SEKRETARIÁTU HEJTMANA

• Oddělení krizového řízení a bezpečnosti

Koordinuje činnosti při řešení krizových situací, organizuje součinnost v oblasti krizového řízení mezi obecními úřady a dalšími správními úřady v kraji a poskytuje jim metodickou pomoc, spolupracuje se složkami integrovaného záchranného systému, zpracovává vybrané části krizového plánu kraje. Řídí a plánuje oblast prevence kriminality v kraji a integraci cizinců.

• Oddělení vnějších vztahů

Organizuje tiskové konference členů zastupitelstva, spolupracuje se sdělovacími prostředky, poskytuje veřejnosti informace o činnosti kraje, připravuje koncepci rozvoje vztahů s ostatními kraji a zahraničím, zajišťuje marketing, jednotný vizuální styl a propagaci kraje.

• Oddělení kanceláře hejtmana

Připravuje denní rozvrhy členům rady kraje, organizuje pracovní a společenské akce, koordinuje jednání rady a zastupitelstva.

ODBOR SEKRETARIÁTU ŘEDITELE A KRAJSKÉHO ŽIVNOSTENSKÉHO ÚŘADU

• Oddělení řízení lidských zdrojů

Zajišťuje výběr nových zaměstnanců, vede platovou agendu zaměstnanců a agendu odměňování členů zastupitelstva, stará se o uzavírání, změny a ukončování pracovněprávních vztahů, vytváří a rozvíjí koncepci vzdělávání a hodnocení zaměstnanců.

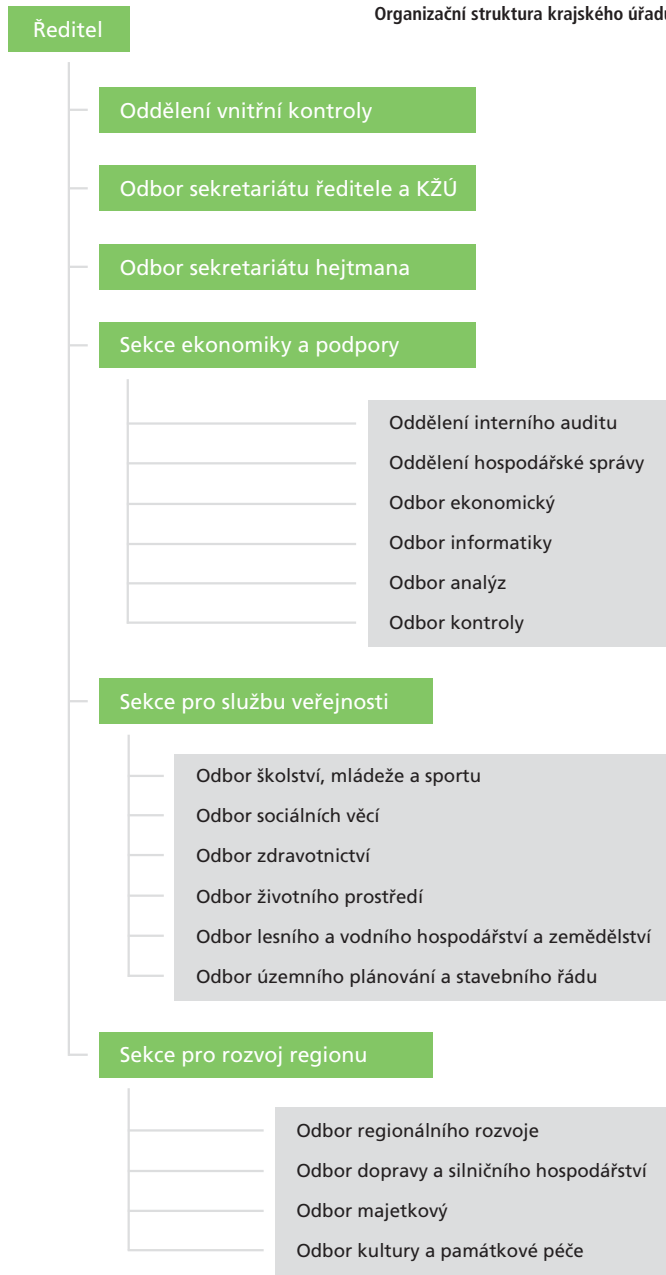
• Oddělení správních činností

Vykonává státní správu související s nabyváním a pozbýváním státního občanství ČR, spravuje úsek matrik a přestupků, vede registr zájmových sdružení právnických osob a dobrovolných svazků obcí, vykonává dozor nad výkonem samostatné a přenesené působnosti obcí, organizačně a technicky zabezpečuje konání referenda a voleb do zastupitelských orgánů.

• Právní oddělení krajského živnostenského úřadu

Podílí se na přípravě právních předpisů kraje, zajišťuje smluvní agendu a právní služby pro všechny orgány kraje, zastupuje úřad v řízení před soudem, řídí a koordinuje činnost obecních živnostenských úřadů

Organizační struktura krajského úřadu



ve svém správním obvodu, vede živnostenský rejstřík, zajišťuje výkon státní správy v oblasti pohřebnictví.

SEKCE EKONOMIKY A PODPORY

Zahrnuje převážně odbory zabezpečující ekonomiku a rozpočet a také odbory a oddělení, které zajišťují chod krajského úřadu, jeho řízení, kontrolu, informační a komunikační technologie a datové analýzy.

ODDĚLENÍ INTERNÍHO AUDITU

Vykonává auditní činnost na základě zákona o finanční kontrole a mezinárodně uznávaných standardů; nezávisle posuzuje jednotlivé procesy organizace, měří a vyhodnocuje adekvátnost řídicích a kontrolních mechanismů, posuzuje účinnost a efektivnost činností. Na základě toho navrhuje doporučení ke zlepšení a k předcházení nebo zmírnění rizik. Současně zajišťuje konzultační činnost.

ODDĚLENÍ HOSPODÁŘSKÉ SPRÁVY

Zajišťuje správu a provoz budov sídla kraje včetně dodávek kancelářského vybavení, činnost pokladní služby a autoprovoz. Zajišťuje výkon spisové služby, a tedy odbornou správu dokumentů a činnost podatelny včetně elektronické. Zajišťuje činnost kontaktního místa veřejné správy Czech POINT a spravuje agendu pokutových bloků.

EKONOMICKÝ ODBOR

V přeneseném výkonu státní správy vede agendu veřejných sbírek, agendu známek pro výherní hrací přístroje a agendu odvolání ve věcech místních poplatků obcí. Provádí likvidaci cestovních příkazů.

• Oddělení rozpočtu a financování

Sestavuje návrh rozpočtu a rozpočtového výhledu kraje, vytváří průběžné zprávy o plnění příjmů a výdajů kraje, zpracovává závěrečný účet kraje za uplynulý rok, provádí rozpis příspěvku na výkon státní správy a ostatních účelových dotací obcím a provádí finanční vypořádání dotací se státním rozpočtem.

• Oddělení účetnictví

Vede účetnictví o hospodaření kraje, a to i v oblasti evropských projektů. Zajišťuje komplexně bezhotovostní platební styk. Kontroluje a sumarizuje údaje z účetnictví kraje, obcí, svazků obcí a příspěvkových organizací zřizovaných krajem a obcemi a předává je do celo-státních databází.

ODBOR INFORMATIKY

• Oddělení koncepční

Podporuje, řídí a koordinuje rozvojové projekty v oblasti informačních technologií v rámci kraje, administruje ICT grantové programy, koordinuje rozvojovou činnost se státními orgány a orgány EU.

• Oddělení správy sítě

Vytváří a administruje počítačovou síť krajského úřadu, spravuje serverové technologie, koordinuje výstavbu sítí na území kraje.

• Oddělení správy databází a aplikací

Spravuje databázové a aplikační systémy krajského úřadu, zajišťuje vedení implementačních projektů, projektuje a vytváří doplňkové programové vybavení.

• Oddělení správy geografických informačních systémů (GIS)

Tvoří a spravuje GIS kraje, zpracovává mapové podklady, pořizuje, koordinuje a na úrovni kraje integruje geodata.

ODBOR KONTROLY

• Oddělení veřejnosprávní kontroly

Kontroluje hospodaření s veřejnými finančními prostředky u příspěvkových organizací zřizovaných krajem, vykonává následnou veřejnosprávní kontrolu u příjemců veřejné finanční podpory z rozpočtu kraje.

• Oddělení přezkoumání hospodaření obcí

Přezkoumává hospodaření obcí a dobrovolných svazků obcí na území kraje.

ODBOR ANALÝZ

Zpracovává rozsáhlá data, vytváří analytické výstupy z těchto dat, koordinuje projekty analytických nástrojů, podílí se na tvorbě informačního systému kraje. Zajišťuje řízení kvality na krajském úřadě.

SEKCE PRO ROZVOJ REGIONU

Zahrnuje převážně odbory zabezpečující správu a rozvoj regionu, správu fondů – hlavní procesy.

ODBOR REGIONÁLNÍHO ROZVOJE

• Oddělení ekonomicko-správní pro čerpání prostředků ES

Zajišťuje problematiku veřejné podpory, právní agendu v oblasti české a evropské legislativy a ekonomickou agendu v souvislosti s čerpáním prostředků z fondů EU.

- **Oddělení strategického plánování**

Zodpovídá za vypracování programu rozvoje územního obvodu kraje, který průběžně aktualizuje, zajišťuje a koordinuje vypracování dlouhodobé energetické koncepce, koordinuje grantovou politiku kraje (Fond Vysočiny), vede agendu Programu obnovy venkova Vysočiny a agendu podpory rozvoje bydlení v kraji, analyzuje odvětví cestovního ruchu a zpracovává koncepci cestovního ruchu na území kraje

- **Oddělení regionálního rozvoje**

Zodpovídá za výběr vhodných lokalit a vytváření podmínek pro rozvoj podnikatelských a investorských příležitostí, komunikuje s podnikatelskými subjekty podnikajícími na území kraje, komunikuje s nestátními neziskovými organizacemi kraje a vytváří podmínky pro jejich udržitelný rozvoj; zajišťuje realizaci místní Agendy 21 a podmínky pro udržitelný rozvoj kraje.

- **Oddělení grantových programů**

Plní roli zprostředkujícího subjektu operačního programu Vzdělávání pro konkurenceschopnost, v jejímž rámci zajišťuje činnosti spojené s implementací a administrací globálních grantů, grantových projektů a projektů technické pomoci operačního programu Vzdělávání pro konkurenceschopnost.

ODBOR KULTURY A PAMÁTKOVÉ PÉČE

- **Oddělení kultury**

Vykonává funkci zřizovatele muzeí, galerií, knihoven a divadel kraje, zajišťuje a koordinuje zpracování koncepčních materiálů v oblasti kultury v kraji, plní povinnosti kraje jako vlastníka předmětů muzejní povahy, monitoruje profesionální i neprofesionální kulturní aktivity v regionu a navrhuje podmínky pro jejich další rozvoj, zajišťuje agendu příslušných grantových programů Fondu Vysočiny na úseku kultury a spolupracuje na pořádání kulturních akcí kraje.

- **Oddělení památkové péče**

Vykonává státní památkovou péči v kraji, pečuje o národní kulturní památky, koordinuje správu místních památek, poskytuje vlastníkům kulturních památek příspěvek na obnovu a zachování kulturní památek a zpracovává koncepci rozvoje státní památkové péče v kraji.

ODBOR DOPRAVY A SILNIČNÍHO HOSPODÁŘSTVÍ

- **Oddělení dopravy**

Vykonává funkci státní správy a státního odborného dozoru na úseku silniční dopravy, povoluje výjimky ze zákazu jízdy dle pravidel provozu na pozemních komunikacích. Vykonává působnost silničního správ-

ního úřadu a speciálního stavebního úřadu ve věcech silnic I. třídy, povoluje zvláštní užívání silnic II. a III. třídy pro přepravu zvláště těžkých nebo rozměrných předmětů, pokud trasa přesahuje územní obvod jednoho okresu a nepřesahuje územní obvod kraje, rozhoduje o zařazení pozemních komunikací do kategorie silnic II. a III. třídy a o změnách těchto kategorií, vykonává státní správu v oblasti autoškol a prevenci bezpečnosti provozu na pozemních komunikacích.

- **Oddělení dopravní obslužnosti**

Vykonává funkci státní správy a státního odborného dozoru v oblasti linkové osobní dopravy, dopravní obslužnosti autobusovou a drážní osobní dopravou a stanic technické kontroly.

- **Oddělení správy komunikací**

Zajišťuje správu silnic, jejich součástí, příslušenství a silniční vegetace v majetku kraje, zabezpečování zřizovatelské funkce na úseku správy komunikací, zpracovává informace o změnách technického stavu silnic.

- **Oddělení investiční**

Zabezpečuje přípravu a realizaci investičních akcí na pozemních komunikacích ve vlastnictví kraje v celém rozsahu včetně dozorování a finančního zajišťování.

Zpracovává a zabezpečuje aktualizaci plánů investiční výstavby na pozemních komunikacích ve vlastnictví kraje.

- **Oddělení projektového řízení**

Ve spolupráci s odborem majetkovým zajišťuje plánování, přípravu a realizaci oprav, rekonstrukcí, modernizací a jiných stavebních úprav technického zhodnocení komunikací a silničních staveb kraje.



Zajišťuje přípravu a finanční krytí jednotlivých projektů v oblasti silničního hospodářství, jejich čerpání a vyhodnocení.

ODBOR MAJETKOVÝ

• Oddělení majetkoprávní

Zodpovídá za majetkovou správu nemovitého majetku kraje, pojištění majetku kraje, zabezpečuje majetkoprávní přípravu investic.

• Oddělení správy realit

Zabezpečuje správu nemovitostí, přípravu a realizaci investiční výstavby v oblasti pozemního stavitelství, technického zhodnocení a velkých oprav na nemovitém majetku kraje.

SEKCE PRO SLUŽBU VEŘEJNOSTI

Zahrnuje odbory zabezpečující službu veřejnosti – hlavní procesy, činnosti a aktivity odborů jsou zaměřené přímo či nepřímo (prostřednictvím řízených příspěvkových organizací) na externí zákazníky (veřejnost).

ODBOR LESNÍHO A VODNÍHO HOSPODÁŘSTVÍ A ZEMĚDĚLSTVÍ

• Oddělení lesního hospodářství a myslivosti

Vykonává samostatnou a přenesenou působnost státní správy podle zákona o lesích, zákona o obchodu s reprodukčním materiálem lesních dřevin a zákona o myslivosti.

• Oddělení zemědělství

Přijímá žádosti o finanční příspěvky na hospodaření v lesích, sleduje strukturální fondy Evropské unie v oblasti zemědělství.

• Oddělení vodního hospodářství

Vykonává samostatnou a přenesenou působnost státní správy podle zákona o vodách, zákona o vodovodech a kanalizacích pro veřejnou potřebu a zákona o rybářství, vyřizuje žádosti o poskytování dotací na drobné vodohospodářské ekologické akce (stavby kanalizací a čistiřů odpadních vod v obcích).

ODBOR ÚZEMNÍHO PLÁNOVÁNÍ A STAVEBNÍHO ŘÁDU

• Oddělení územního plánování

Sleduje a vyhodnocuje potřeby rozvoje území kraje, pořizuje územní plány velkých územních celků.

• Oddělení stavebního řádu

Rozhoduje o rozporech vzniklých v územním a stavebním řízení.



ODBOR ŠKOLSTVÍ, MLÁDEŽE A SPORTU

• Oddělení organizace školství

Poskytuje odbornou a metodickou pomoc všem typům škol a školských zařízení na území kraje, přezkoumává správní rozhodnutí vydaná řediteli škol a školských zařízení, jmenuje předsedy zkušebních komisí pro maturitní zkoušky, závěrečné zkoušky a absolutoria, zveřejňuje přehled středních škol s údaji o počtu volných míst v jednotlivých oborech a formách vzdělávání, přijímá opatření na základě výsledků české školní inspekce ve školách a školských zařízeních kraje.

Provádí úkony při zřizování a rušení škol a školských zařízení a změny v rejstříku škol. Komplexně se zabývá problematikou rozvoje lidských zdrojů.

• Oddělení mládeže a sportu

Monitoruje činnost organizací, které se zabývají volnočasovými aktivitami dětí a mládeže včetně aktivit sportovních, připravuje grantové programy z Fondu Vysočiny, stará se o organizaci a financování soutěží, přehlídek a olympiád dětí a mládeže, zajišťuje vzdělávací programy EU, organizuje primární prevenci společensky nežádoucích jevů u dětí a mládeže.

• Oddělení ekonomiky školství

Přiděluje předškolním zařízením, školám a školským zařízením zřizovaným obcemi a krajem finanční prostředky na úhradu přímých výdajů na vzdělání a provádí jejich finanční zúčtování, navrhuje rozpočet provozních výdajů krajským školám, administruje investiční výdaje na pořizování movitého majetku, zpracovává a předkládá rozbor hospodaření za školy, poskytuje dotace soukromým školám.

- **Úsek kanceláře vedoucího odboru**

Zajišťuje vnitřní chod odboru po materiální, personální a právní stránce. Přípravuje koncepční dokumenty a zpracovává statistické informace (dlouhodobý záměr vzdělávání, program rozvoje kraje, výroční zpráva), spolupracuje s partnery na regionální a národní úrovni (rada pro rozvoj lidských zdrojů).

ODBOR ŽIVOTNÍHO PROSTŘEDÍ

- **Oddělení ochrany přírodních zdrojů**

Zodpovídá za oblast ochrany přírody a krajiny, ochrany zemědělské půdy, hradí škody způsobené vybranými, zvláště chráněnými druhy živočichů, registruje exempláře podle zákona o dovozu a vývozu ohrožených druhů (tzv. CITES) a poskytuje informace o životním prostředí.

- **Oddělení technické ochrany životního prostředí**

Zodpovídá za oblast nakládání s odpady a za ochranu ovzduší. Zpracovává plán odpadového hospodářství kraje a krajský program snižování emisí, zabezpečuje snižování radonové zátěže.

- **Oddělení integrované prevence a EIA**

Rozhoduje o vydávání integrovaného povolení pro zařízení a výrobní technologie s ohledem na intenzitu znečišťování životního prostředí. Posuzuje vliv vybraných staveb na životní prostředí (tzv. EIA a SEA). Řeší ochranu ložisek nerostných surovin. Reguluje nakládání s nebezpečnými chemickými látkami a stanovuje preventivní opatření proti jejich účinkům na zdraví lidí i životní prostředí.



ODBOR SOCIÁLNÍCH VĚCÍ

- **Oddělení sociálních dávek a sociálně-právní ochrany dětí**

Vykonává přenesenou působnost státní správy v oblasti dávek státní sociální podpory a dávek sociální péče – odvolací řízení, zprostředkovává náhradní rodinnou péči, setkávání pěstounských rodin v rámci kraje, zajišťuje provoz zařízení pěstounské péče a zajišťuje metodické vedení pro tyto agendy i pro kurátory pro dospělé.

- **Oddělení sociálních služeb**

Vykonává zřizovatelskou působnost k zařízením sociálních služeb, jejichž zřizovatelem je kraj Vysočina, zajišťuje finanční podporu pro poskytování služeb obcemi a nestátními neziskovými subjekty a garantuje realizaci grantových programů z Fondu Vysočiny vyhlášených v sociální oblasti.

Zajišťuje zpracování Střednědobého plánu rozvoje sociálních služeb. Zajišťuje informovanost o sociálních službách prostřednictvím Sociálního portálu, který je součástí internetových stránek kraje.

Zajišťuje koordinaci protidrogové prevence a romských poradců.

Vykonává přenesenou působnost v oblasti vydávání registrací sociálních služeb, zajišťuje inspekci kvality sociálních služeb.

ODBOR ZDRAVOTNICTVÍ

- **Oddělení zdravotní péče**

Vykonává zřizovatelskou působnost ve vztahu k nemocnicím, zdravotnické záchranné službě, Dětskému centru Jihlava a Dětskému domovu Kamenice nad Lipou, jejichž zřizovatelem je kraj Vysočina. Zajišťuje zpracování Zdravotního plánu kraje. Zajišťuje informovanost o zdravotnictví na území kraje prostřednictvím portálu Zdraví Vysočiny, který je součástí internetových stránek kraje.

- **Oddělení zdravotní správy**

Vykonává přenesenou působnost v oblasti vydávání registrací nestátním zdravotnickým zařízením, výběrových řízení na zařazení do sítě zdravotnických zařízení, tvorby sítě zdravotnických zařízení a provádí úhradu některých veřejných služeb poskytovaných v resortu zdravotnictví. Vyřizuje stížnosti na úseku zdravotnictví, rozhoduje o návrzích na přezkoumání lékařských posudků zdravotní způsobilosti a ve věcech pracovní neschopnosti, zajišťuje výkon agendy dle zákona o návykových látkách a svolává znalecké komise.

Na základě dosažených výsledků v oblasti veřejné správy získal Krajský úřad kraje Vysočina za dobu svého působení různá ocenění v celostátních i mezinárodních soutěžích:

Zlatý erb 2003 – za nejlepší internetové stránky a elektronické služby regionu.

Otevřeno 2003 a 2006 – za informační otevřenost ve veřejné správě.

Zlatý středník 2004 – nejlepší časopis státní správy za noviny *Kraj Vysočina* a certifikát profesionální kvality za *Zpravodaj* krajského úřadu. V soutěži **Eurocrest** o nejlepší internetové stránky měst, obcí a regionů v Evropě se mezi hlavními oceněnými projekty roku 2004 umístily oficiální stránky kraje Vysočina.

Zlatý středník 2005 – ocenění RATED (certifikát profesionální úrovně) za noviny *Kraj Vysočina* a za *Zpravodaj* krajského úřadu.

Geoaplikace 2005 – 1. místo v kategorii A – Geoaplikace pro cestovní ruch.

2005/2006 – firemní médium roku – 2. místo v kategorii časopis neziskové, příspěvkové a rozpočtové organizace veřejné správy – za noviny *Kraj Vysočina*.

Národní cena ČR za jakost 2006 – nejvyšší ocenění v oblasti managementu kvality.

2006 – Soutěž OTEVŘENO x ZAVŘENO – 3. místo v kategorii Otevřeno.

Zlatý středník 2006 – ocenění RATED (certifikát profesionální úrovně) za *Zpravodaj* krajského úřadu a ocenění TOP RATED (certifikát vysoké profesionální úrovně) za noviny *Kraj Vysočina*.

Krajský úřad získal tři ocenění za projekt Datového skladu, a to **Cenu ministerstva vnitra za Inovaci** ve veřejné správě za rok 2007, 1. místo v soutěži **Chytrý úřad 2007** a ocenění **úspěšný účastník soutěže IT** projekt roku 2007.

2007 – Holidayworld 3. místo v kategorii **Nejlepší expozice do 50 m²**.

Zlatý středník 2007 – ocenění RATED (certifikát profesionální úrovně) za *Zpravodaj* krajského úřadu a za noviny *Kraj Vysočina*. Projekt Portál strategického řízení úřadu byl v roce 2008 oceněn

Cenou ministerstva vnitra za Inovaci ve veřejné správě za rok 2008.

V soutěži **Chytrý úřad 2008** získal zvláštní cenu časopisu *Business world*.

Informace o kraji Vysočina vám rádi poskytnou pracovníci Krajského úřadu kraje Vysočina a můžete také navštívit naše internetové stránky, které pro vás denně aktualizujeme.

Krajský úřad kraje Vysočina

Žižkova 57, 587 33 Jihlava, Česká republika

tel.: 564 602 111, fax: 564 602 420

e-mail: posta@kr-vysocina.cz

internet: www.kr-vysocina.cz

Krajský úřad kraje Vysočina
Žižkova 57, 587 33 Jihlava, Česká republika
tel.: 564 602 111, fax: 564 602 420
e-mail: posta@kr-vysocina.cz
internet: www.kr-vysocina.cz