



Čistá Vysočina

A photograph of a dense forest. Sunlight filters through the tall, thin trees, creating a bright path on the forest floor. The ground is covered in green moss and fallen leaves. The text is overlaid in the lower-left quadrant.

**Stromy rostou
na Zemi
pro blaho člověka**



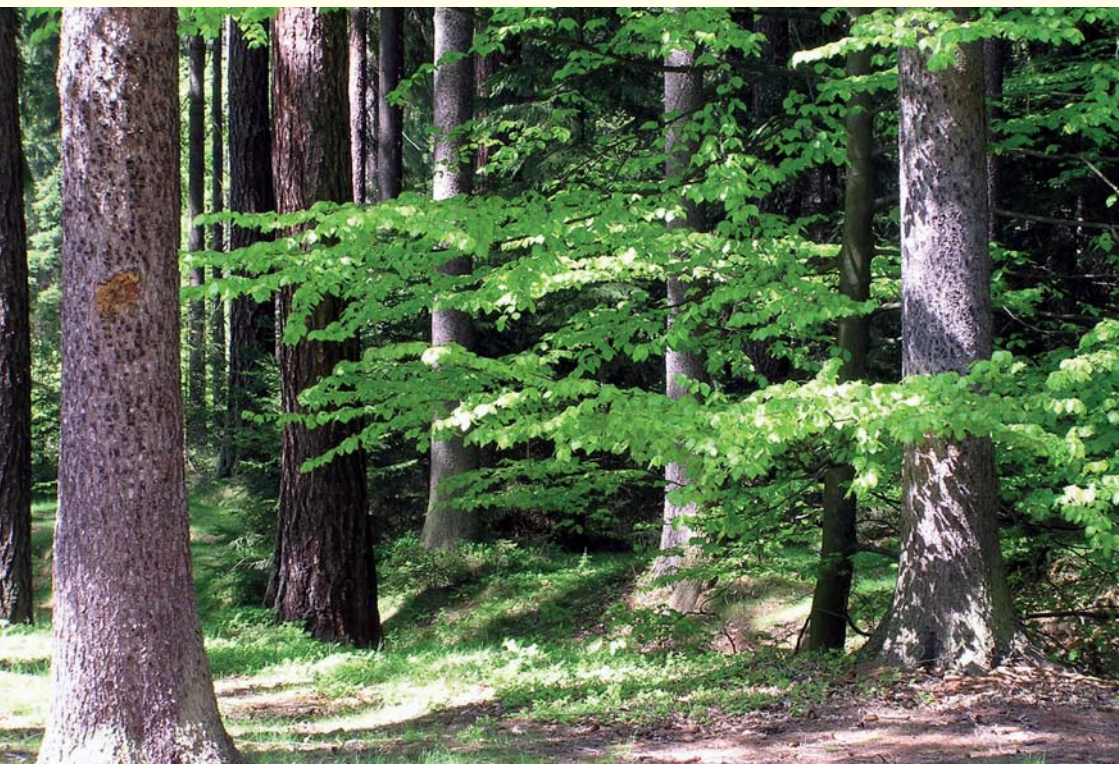
Stromy rostou na Zemi pro blaho člověka

Když poznáte zdravé lesy Vysočiny, musíte si je zamilovat, ochotně je chránit a pečovat o ně. Málokdo si uvědomuje, že jsme to právě a jen my, kdo rozhodujícím způsobem spoluvytváří obraz lesa tak, aby mohl plnit své důležité funkce pro člověka, rostliny i zvířata. Aby lesy na Vysočině byly atraktivní pro rekreanty, aby chránily tajemství pramenů řek i chatových osad, aby uvědomělým výbě-

rem, podporou a selektivním vyřazením mohla vzniknout vyšší druhová pestrost stromů, rostlin a zvířat a lidem nechyběla ekologická surovina, to vše vyžaduje tradiční, neustálou, obětavou činnost odborníků – lesníků. Ti na Vysočině mají jasný úkol – přenechat budoucím generacím zdravé a silné lesy plné života.

Ing. Josef Matějka

radní kraje Vysočina pro oblast lesního a vodního hospodářství





Funkce lesa

Lesní porosty členíme podle převažující funkce na lesy ochranné, lesy zvláštního určení a lesy hospodářské. Do lesů ochranných zařazujeme lesy na nepříznivých stanovištích, vysokohorské lesy a lesy v klečovém pásmu. Z lesů ochranných se na Vysočině vyskytují pouze lesy na nepříznivých stanovištích (prudké svahy, kamenná moře, strže a rašeliniště). Naopak lesů zvláštního určení, v nichž je jiný důležitý veřejný zájem a jež vyžadují odlišný způsob hospodaření, najdete v regionu na pomezí Čech a Moravy více (nejvýznamnější jsou lesy v pásmech hygienické ochrany vodních zdrojů I. stupně a v ochranných pásmech zdrojů přírodních léčivých a stolních minerálních vod). Hospodářské lesy zaujmají největší plošnou rozlohu a tvoří je porosty nezařazené do kategorií lesů ochranných nebo zvláštního určení.

Podle stupně přirozenosti rozdělujeme lesy na původní (pralesy), přírodě blízké a se změněnou druhovou skladbou. Podle tvaru lesa rozlišujeme les vysoký (stromy vyrostly ze semen), střední neboli sdružený (stromy jsou zde ze semen i z výmladků) a les nízký nazývaný pařezina (stromy vyrostly z pařezových výmladků). Na Vysočině i v celé České republice tvoří převážnou většinu porostů les vysoký. Podle druhu vlastnictví rozdělujeme lesy na státní, obecní, církevní, soukromé, nadační, singulární a družstevní.



jahodník obecný



klouzek modřínový

Víte, že...?

V kraji Vysočina je 6,7 % lesů zvláštního určení (13 634 ha).



Vlastnické vztahy k lesům v kraji Vysočina

státní lesy	39 %	78 839 ha
lesy ve vlastnictví fyzických osob	35 %	70 859 ha
obecní a městské lesy	16 %	32 174 ha
lesní družstva a společnosti	7 %	14 950 ha
právnícké osoby	3 %	5 815 ha
CELKEM		202 655 ha

Zdroj NLP 2007, aktualizace k 31. 12. 2007

Lesy jsou základním krajinotvorným prvkem udržujícím stabilitu přírodního prostředí a mají schopnost vázat uhlík, a zpomalovat tak proces změny klimatu.

Také lesy na Vysočině musí uspokojovat stále rostoucí nároky na mimoprodukční, takzvané veřejné funkce, to znamená na funkci vodohospodářskou, půdoochrannou, krajinotvornou, klimatickou a rekreační. Příznivé rozmístění lesů, jejich dostupnost a tradiční obliba obyvatelstva v navštěvování lesů ve všech ročních obdobích kladou na rekreační funkci lesů velké nároky. Přes některé negativní jevy, způsobené většinou nevhodným chováním návštěvníků lesa, je však volný vstup do lesů chápán jako významná služba lesního hospodářství veřejnosti, která je také zakotvena v lesním zákoně.



Les a voda

Les je jednou ze základních složek životního prostředí. Významně ovlivňuje podnebí, vodní a půdní poměry stanoviště, brání erozi půdy a vytváří přirozené prostředí pro mnoho druhů organismů.

Česká republika, respektive Vysočina, je „střechou Evropy“. Regionem prochází od jihozápadu na severovýchod hlavní evropské rozvodí mezi Severním a Černým mořem. Území Vysočiny bohaté na zdravé a husté lesy je významnou pramennou oblastí a zásobárnou vody pro největší sídelní centra v zemi, jako jsou Praha nebo Brno. Vodní dílo Švihov na řece Želivce, jejíž povodí leží z převážné části na Vysočině, je největší vodárenskou nádrží v České republice a zásobuje vodou téměř 1,5 milionu obyvatel. V kraji pramení množství dalších toků nadregionálního významu, jako jsou řeky Jihlava, Sázava, Svratka či Dyje. Vodní dílo Vír na řece Svratce se pyšní po vltavském Orlíku druhou nejvyšší hrází v ČR (76 m).

Víte, že...?

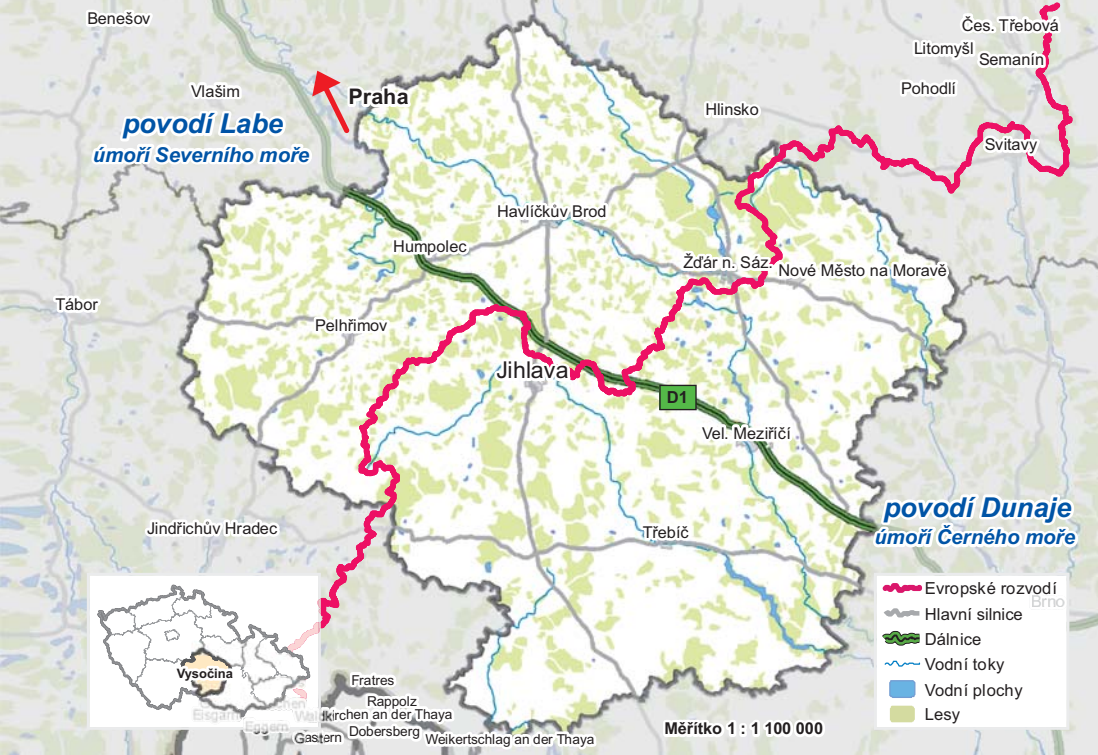
Mezi další významná vodní díla, která slouží jako zdroje pitné vody na Vysočině, patří Hubenov, Nová Říše, Mostiště.

Přirozené vodní nádrže doplňují na Vysočině lesní mokřady, bažiny, rašeliniště, jež lesům v regionu dodávají skutečně neopakovatelnou atmosféru. Za zmínku stojí také rybníky – Babín ve Žďárských vrších, pod jehož hrází je živé rašeliniště s masožravou rosatkou, nebo v blízkosti Třeště v soustavě rybníků Na Pouštích, kde se daří nezvykle velkým koloniím obojživelníků rostlin a hmyzu, stejně jako u Stříbrné studánky nedaleko jednoho z nejvyšších vrcholů Českomoravské vrchoviny Křemešníku.



rosnička zelená





Les má mimořádnou schopnost zadržovat vodu. Část vody, kterou les zadrží, postupně uvolňuje – jako podzemní vody pramení nebo se dostává do řeky podzemními proudy. Část vody pak les spotřebuje sám pro sebe. A pokud jde o povodně? K většině z nich dochází při jarním tání a při mimořádných srážkových událostech. Povodním nejnáze předejde taková krajina, která dovede velké množství vody zadržet a uvolňovat ho postupně, tedy krajina přirozená se zdravými různověkými lesy. To, že kritika smrkových lesů není vždy zcela oprávněná, ukázala jarní povodeň v České republice v roce 2006.

Příklad z praxe: V roce 2006 zasáhly Českou republiku rozsáhlé povodně. Velká zásoba vody zůstala ve sněhu ve smrkových lesích ještě dávno poté, kdy na polích a v listnatých lesích už veškerý sníh roztál. Za situace, kdy v době povodně již nebyly možnosti na ovládnání odtoku z některých přehrad na Vysočině, bylo relativně pomalé tání sněhu ve smrkových lesích jedinou nadějí, že se situace nebude dále zhoršovat. Smrkové lesy zadržely sníh a umožnily jeho postupné odtávání. Významně tak pomohly zabránit vzniku obrovských škod.

Víte, že...?

Vzrostlá bříza má odhadem 200 000 listů, v průběhu horkého letního dne odpaří 60–70 l vody.



Lesy na Vysočině



Víte, že...?

Typickým původním porostem Českomoravské vrchoviny jsou smíšené jedlobukosmrkové lesy s příměsí dalších druhů dřevin.

Les je velmi složitý ekosystém, pro který je charakteristické, že v jeho rostlinné složce dominují dřeviny stromového vzrůstu. Les je tvořen složkou biotickou (rostlinnou a živočišnou) a biotopem (prostředím). Zjednodušeně lesem rozumíme lesní porosty s jejich prostředím a pozemky určenými k plnění funkcí lesa.

V rámci Vysočina zabírají lesy 30 % z jeho celkové plochy, přičemž nej hustěji je zalesněno území Žďársko, a oblast kolem Nového Města na Moravě nebo Bystřice nad Pernštejnem.

V současnosti zde převažují jehličnaté lesy tvořené smrkem ztepilým, borovicí lesní a modřínem opadavým.

Na druhové složení současných lesů měl a má největší vliv člověk, který v lesích plánovitě hospodaří již více než dvě stě let. Z listnatých dřevin mají na Vysočině největší zastoupení buky a duby. V porostech se setkáme i s dalšími dřevinami – javory, lípami, olšemi, vrbami, břízami, douglaskou tisolistou, jedlí bělokorou a obrovskou a dalšími.

Druhová skladba lesů v % na Vysočině



v ČR





Pod stromy, zejména listnatými, se nachází keřové patro, které často v hustých smrkových porostech chybí. Pod keřovým patrem je patro bylinné, jež je v našich podmínkách nejčastěji tvořeno trávami, maliníkem, starčekem, vrbkou, borůvkám, mechy a kapradinami nebo i jinými druhy rostlin.

Víte, že...?

Jedle na Vysočině dorůstají výšky až 50 m. To odpovídá výšce sedmnáctipatrové budovy.

Ze živočišné říše je v lesích v počtu druhů i jedinců nejvíce zastoupen hmyz. Na Vysočině se nejčastěji setkáváme s lesními mravenci, brouky, vosami a motýly. Ostatní druhy hmyzu většinou naší pozornosti unikají.

mandelinka nádherná



babočka kopřivová





strnad obecný



výr velký

Nápadnými obyvateli lesa jsou ptáci, jejichž zpěv se v lese ozývá od jara do podzimu po celý den. Jedná se například o brhlíky, šoupálky, holuby a sojky, ořešníky, ale také strakapoudy, datly, pěnkavy, pěnice, různé druhy sýkorek a mnoho dalších druhů. Pokud máte štěstí, můžete na Vysočině vidět i některé denní a noční dravce – káně lesní, jestřába, puštíka nebo výra.

Chováme-li se dostatečně tiše, můžeme v lese spatřit srnčí zvěř nebo zajíce, v některých lokalitách prase divoké, daňky, nebo dokonce jelení zvěř. Vzácná jsou setkání s liškou či jezevcem, kteří se lidem raději zdaleka vyhnou. V lesích Vysočiny žije i mnoho dalších zvířecích druhů – hlodavci, drobné šelmy, ježci, řada obojživelníků a další. Záleží jen na našem chování a znalostech, které druhy při návštěvě lesa objevíme.

Území celého kraje je rozděleno na honitby, v nichž myslivci pečují o zvěř. Minimální výměra honitby je pět set hektarů souvislých honebních pozemků. Honitby podle převažujících pozemků rozdělujeme na honitby lesní, polní a smíšené. V našem kraji převažují honitby smíšené a lesní.

Víte, že...?

V potravě káně lesního je nejvíce zastoupen hraboš polní. Jedno káně za rok spotřebuje více než 2 000 hrabošů.

káně lesní



mufloni



Každý druh zvěře má stanovenou dobu lovu a hájení. Vzácné druhy zvěře jako například vydra říční, rys ostrovid, bobr evropský, tetřívěk obecný a všichni dravci jsou celoročně hájeni. Naopak selata a lončáci prasete divokého a lišku obecnou je možno lovit celoročně. Lov zvěře může provádět pouze držitel loveckého lístku, který má na daný druh zvěře a pro danou honitbu povolenku k lovu.

V zimním období myslivci zvěř přikrmují. Současně se starají i o zdravotní stav zvěře. Veškeré ulovené kusy zvěře jsou řádně prohlédnuty a v případě podezření na nákazu jsou veterinárně vyšetřeny. Povinně podléhají veterinárnímu vyšetření všechny ulovené kusy černé zvěře (prasete divokého) a uhynulé kusy.

Největší obora v kraji je obora Kralice, která leží mezi Náměštěm nad Oslavou a Kralicemi nad Oslavou a má výměru 282 hektarů.

Výskyt zvláště chráněných druhů zvěře

U většiny druhů zvláště chráněných živočichů v kraji Vysočina dochází v posledních letech k nárůstu jejich počtu.

Kraj Vysočina v minulosti podporoval i vybrané činnosti mysliveckého hospodaření či chov a výcvik národních plemen loveckých psů a loveckých dravců, které nyní podporuje Ministerstvo zemědělství.

Víte, že...?

Na území kraje Vysočina je uznáno 521 honiteb, z toho 17 obor.

Víte, že...?

Roštejská obora patří mezi nejstarší v ČR. Byla založena již koncem 16. století na panství Zachariáše z Hradce. Po roce 1945 zanikla a péčí Lesů České republiky, s. p., byla v roce 2006 obnovena na přibližně třetinu původní plochy.



Sčítané stavy zvěře na Vysočině v roce 2007

1	jelen lesní	247	(27 812)
2	daněk skvrnitý	1 061	(22 494)
3	muflon	868	(18 689)
4	srnec obecný	29 619	(296 509)
5	prase divoké	2 634	(48 084)
6	zajíc polní	28 107	(305 122)
7	bažant obecný	10 484	(259 205)
8	kachna divoká	11 022	(104 760)

Údaj v závorce udává počet kusů v ČR.

Zdroj: Krajský úřad kraje Vysočina
a Ministerstvo zemědělství



prase divoké

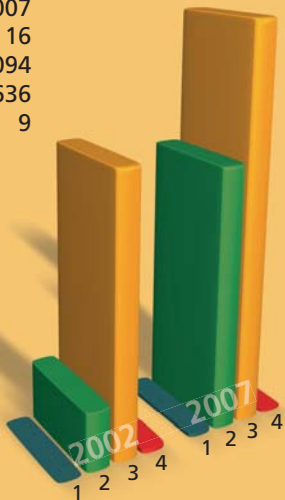


bažant obecný

Sčítané stavy chráněných druhů zvěře

	2002	2007	
1	bobř evropský	0	16
2	vydra říční	246	1 094
3	krkavec velký	1 155	1 636
4	tetřev obecný	18	9

Zdroj: Krajský úřad kraje Vysočina



daněk skvrnitý



vydra říční



Lesní škola

Chcete se více dozvědět o tom, co se děje v lese? V tom případě vám doporučujeme procházku s místním lesníkem nebo odborným lesním hospodářem. Ti znají všechna jeho tajemství, obyvatele i rostliny. Vysvětlí vám, kdy a proč se les kácí, jak se obnovuje, vychovává a co všechno se musí udělat, aby z malých stromečků vyrostl kvalitní a zdravý les, který je schopen plnit všechny své funkce.

K propagaci a lesní osvětě přispívají i pravidelné akce v rámci lesní pedagogiky organizované Lesy České republiky, s. p., pod názvem „Den s Lesy ČR“ a pravidelné přednášky lesních pedagogů ve školách.

Poznání lesního prostředí je jednou z aktivit, kterou také nabízí na Vysočině vzdělávací centrum Chaloupky (www.chaloupky.cz). Jeho hlavním cílem je zprostředkovat vzdělání o přírodě a posílit ohleduplnost a odpovědnost člověka k životnímu prostředí, vůči sobě i druhým. Probíhají zde terénní jednodenní i pobytové programy pro školy, vzdělávání učitelů, letní tábory a víkendy pro rodiče s dětmi.

Buďte vítáni do lesů za zábavou i poučením!



Víte, že...?

Život lesních mravenců si můžete podrobně prohlédnout nedaleko Velkého Meziříčí díky naučné stezce Šebeň. Žije zde asi 900 milionů mravenců. 1 200 mravenišť postavených mravencem lesním představuje unikátní a největší populaci mravenců v České republice.



Kraj Vysočina je protkán desítkami naučných stezek, které poskytují velké množství informací, rad a návodů, jak si všimnout okolního prostředí a objevovat dosud nepoznané. Například v lesoparku na okraji Humpolce lze projít desetikilometrovou Naučnou stezkou Březina, v rámci níž navštívíte nejen původní rýžoviště zlata či zříceninu hradu Orlík, ale i významnou měrou prozkoumáte les, kterým procházíte. Lesní ekosystém Pacovské vrchoviny v západní části kraje Vysočina si lze prohlédnout a prozkoumat v rámci naučné stezky Mozaika krajiny. Studánky okouzlí při procházce lesy kolem Jinošova. Nabídku naučných stezek na území kraje Vysočina naleznete na www.region-vysocina.cz.

Příklad z praxe:

Studenti a učitelé Střední odborné školy a Středního odborného učiliště v Třešti vytvořili výukové arboretum. Rozdělili je na jednotlivé části, které na sebe přirozeně navazují. V nich jsou v ucelených tematických odřezcích prezentovány nejdůležitější rostliny a dřeviny v řádu 1 500 jejich druhů. Vše je doplněno naučnou stezkou obsahující základní informace o rostlinách.

Víte, že...?

Nejstarší naučná stezka na Vysočině – NS Čeríněk – již 25 let seznamuje veřejnost s klimatickými zajímavostmi, florou i faunou regionu a jako jedna z mála i geomorfologií. Zatím poslední naučná stezka byla veřejnosti zpřístupněna v okolí hradu Roštejna. Je zaměřena na myslivost s ukázkou chovu zvěře v oboře.





Les nás zaměstnává

Na všechny lesní porosty v celé České republice se pravidelně po deseti letech zpracovávají plány hospodaření (lesní hospodářské plány a lesní hospodářské osnovy), které kromě popisu stavu lesních porostů a zásob dřeva doporučují vlastníkům lesa optimální hospodaření a následnou obnovu.

V průběhu roku se činnosti v lese různě střídají. V zimním období se provádí především mýtní úmyslné těžby, sběr semen jehličnatých dřevin a připravují se paseky pro jarní zalesnění. V předjaří se zpracovává nahodilá těžba ze zimního období, aby se zabránilo šíření hmyzích škůdců. Jaro je obdobím výsadby nového lesa a prací v lesních školkách. V létě mají vlastníci lesa nejvíce práce při ochraně lesa před hmyzími škůdci, s ochranou mladých porostů a provádí se výchovné těžby v mladých porostech. Na podzim se zajišťuje ochrana kultur před zvěří, dokončují se výchovné těžby a vyznačují se mýtní těžby.



Víte, že...?

Podle údajů z Národního lesnického programu se roční umístěná těžba dřeva v kraji Vysočina dlouhodobě pohybuje v rozmezí 1,0–1,3 milionu m³.

V kraji Vysočina zauímají lesy 30,4 % z rozlohy. Pokud jde o podíl na roční plánované těžbě dřeva v republice, pak Vysočina figuruje v první trojici za Jihočeským a Plzeňským krajem.

Dřevo představuje na Vysočině vedle zemědělství historicky důležitý zdroj obživy. S ohledem na venkovský charakter regionu měl a má dřevozpracující průmysl na Vysočině svou tradici a patří k vyhledávaným oborům. V roce 2008 pracovalo v kraji se dřevem a okolo dřeva více než 4,5 tisíce lidí.

Dřevo provází člověka od narození (kolébka, postel a hračky) po celý život až do okamžiku smrti (rakev). Ze dřeva je možno postavit dům a je základem pro tisíce výrobků každodenní spotřeby. Vyrábí se z něj nejen nábytek, okna, dveře nebo krovy našich domů, ale i hračky pro děti, rámy obrazů, hole, násady a topůrka, lodě, vařečky i párátka. Bez dřeva by nebyl papír, knihy ani učebnice, noviny a časopisy, kalendáře, mapy, obaly, ale ani bankovky a toaletní papír. Většina přírodních produktů má výhodu snadné recyklace, a proto nezatěžuje po ukončení své životnosti nebo splnění svého účelu životní prostředí.



Víte, že...?

Mezi největší zaměstnavatele dřevozpracujícího průmyslu v kraji Vysočina patří Dřevozpracující družstvo (Lukavec), SAPELI, a. s. (Polná), Kronospan CR, spol. s r. o., (Jihlava) a největší pila v ČR Stora Enso Timber Ždírec, s. r. o. (Ždírec nad Doubravou).





Víte, že...?

Lesy, které dnes sázíme, budou kácet až naši vnuci.

Kraj Vysočina poskytl v letech 2004 až 2008 vlastníkům a nájemcům lesů finanční podporu na hospodaření v lesích ve výši více než 95 milionů korun. Většina těchto dotací napomohla obnově, zajištění a výchově lesních porostů na živinami chudších stanovištích a dále také k pořízení ekologických a k přírodě šetrných technologií.







**Stromy, les
a dřevo Vysočiny
v České knize rekordů**



Nejvíce nalezených hříbků

Petr Janíček z Jihlavy našel v srpnu 2006 při výšlapu na houby v lese v okolí Černova na Pelhřimovsku během pouhých 80 minut 585 pravých hříbků. Očistit a zpracovat takové množství hříbků prý rodině trvalo několik hodin.

Nejstarší strom

Jedním z nejstarších stromů v České republice je tis červený ve Vilémovicích na Havlíčkobrodsku, kterému odborníci střízlivým odhadem přisuzují 850 let, ale některé odhady tvrdí, že stáří stromu daleko přesahuje tisíc let.

Nejmohutnější strom

Nejmohutnější strom v Chráněné krajinné oblasti Žďárské vrchy je lípa velkolistá v katastrálním území Telecí. Lidé jí říkají „Lukášova zpívající lípa“ (stáří se odhaduje na 600 let). Obvod kmene má úctyhodných 1 160 cm.

Víte, že na Vysočině se stromům daří?

V pátém ročníku celostátní ankety Strom roku v roce 2006 se stala vítězem lípa na hradě Sádek u Třebíče. O rok dříve v roce 2005 se stromem roku České republiky stal pověstmi opředený majestátní tis, rostoucí ve svazích na hranicích kraje Vysočina a Jihomoravského kraje u hradu Pernštejna. Stromem roku 2003 se stal buk u kostela sv. Jakuba v Jihlavě (viz fotografie na protější straně). Stromy, nominované do ankety pořádané Nadací Partnerství, získávají oblibu veřejnosti a svou existencí zdůrazňují potřebu ochrany přírody.



Dřevo lesů se však v mnoha ohledech snoubí s dovedností a umem člověka. Dokumentují to i některé obdivuhodné exponáty Muzea rekordů a kuriozit Pelhřimov. V jeho expozici Zlaté české ručičky je k vidění například zcela ojedinělá kolekce devadesáti exponátů slepených ze sirek. Jedná se o funkční kytary, housle, mandolíny, vázy (foto na předchozí straně) a obrazy – vše z naprosto obyčejných zápalek. Čísla, která následují, dokumentují, co nikde jinde na světě není k vidění:

Celý komplet představuje:

celkový počet zápalek:	571 871
celkový počet hlaviček:	248 344
celkový počet spotřebovaných krabiček sirek: (při průměrném počtu 45 ks v 1 krabičce)	18 227
celkový čas výroby:	63 310 hodin
(což je v přepočtu 7 let, 2 měsíce, 22 dní a 22 hodin čistého času práce).	

Největší šatní ramínko

Opravdu pořádná skříň by byla potřeba na rekordně velké ramínko ze dřeva. Dlouhé je 451 cm a váží 45 kg. V roce 1992 je pro pelhřimovské Muzeum rekordů a kuriozit vyrobil truhlář František Holický z Počátek.

Největší dřevěná hrací kostka

Obří hrací kostku vyrobila v roce 1994 firma „Podzimek a synové“ z Třeštně (Vysočina). Je na ní použito 6 druhů dřeva, rozměry činí 79 x 79 x 79 cm a její hmotnost je vskutku pozoruhodná – 164 kg.



Funkční jízdní kolo ze dřeva – světový unikát

Ve třetím patře pelhřimovské Dolní brány, kde sídlí Muzeum rekordů a kuriozit, můžete spatřit něco, co jinde k máni nemají. Jedná se o pojízdný bicykl kompletně zhotovený ze dřeva. Dřevěná jsou nejen kola, rám a řídítka, dřevěný je kupodivu i řetěz, brzda a pumpička. Kolo nejenže jezdí, ale k jeho výrobě nebyl použit žádný jiný materiál než dřevo.

Nejmenší semínka stromů

Z lesních jehličnanů má nejmenší semínka modřín. Do 1 kg se jich vejde 222 000. Celkově nejmenší semínka má ovšem bříza. Jsou tak drobná, že jich do 1 kg musíte nasbírat 6 600 000 kusů.



semena modřínu opadavého



list a semena břízy bělokoré



Evropská unie
Evropský fond pro regionální rozvoj
Investice do vaší budoucnosti



ROP
Jihovýchod


Kraj Vysočina

Krajský úřad kraje Vysočina
Žižkova 57, 587 33 Jihlava
Czech Republic

tel.: 564 602 111, fax: 564 602 420

e-mail: posta@kr-vysocina.cz

www.kr-vysocina.cz

NEPRODEJNÉ