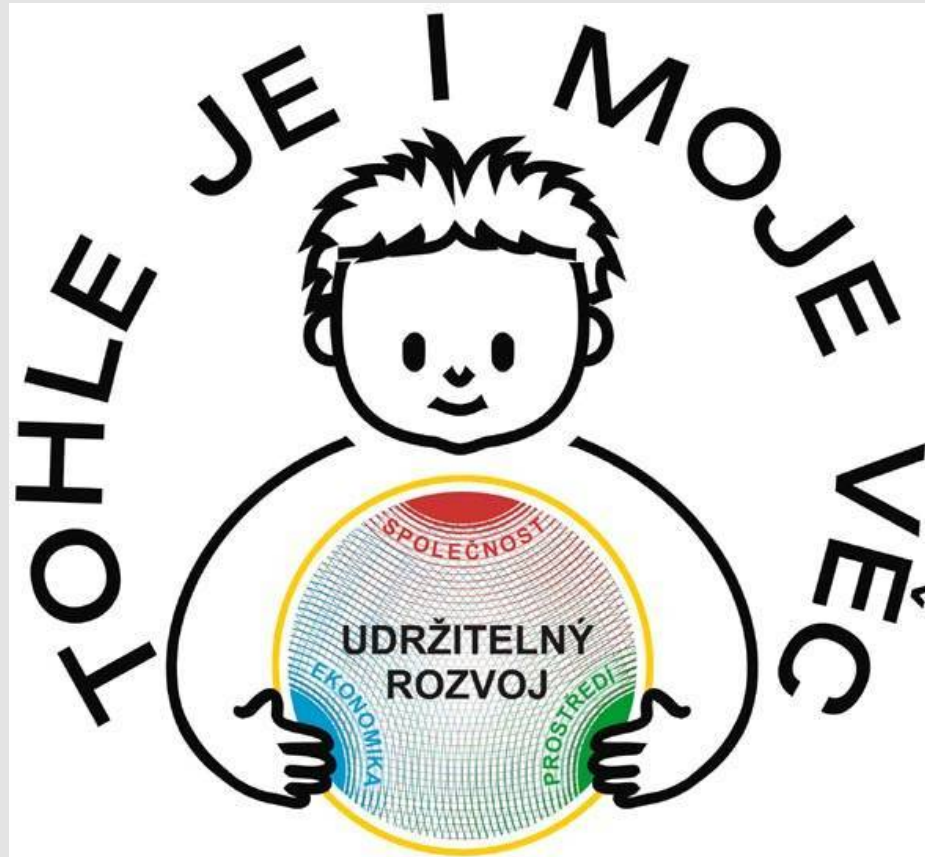


Zdravý kraj Vysočina

Marta Vencovská

Setkání samosprávy - 5. 1. 2010



OD 1. 1. 2010 – platnost nových Kritérií

<http://ma21.cenia.cz/>

OBCE do 2000 obyvatel

OBCE nad 2000 obyvatel

statutární města

KRAJE

MIKROREGIONY

Stopy v MA21

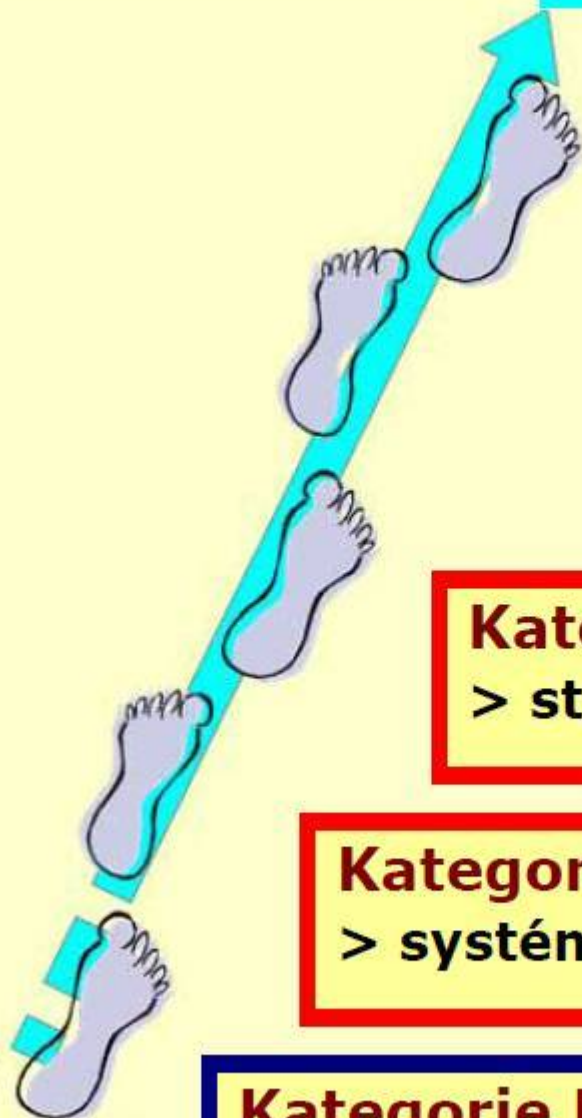
Kategorie A: prokazatelné dobré výsledky
> kvalitní rozvoj k UR , spokojenost obyvatel

„MÍSTNÍ AKCE 21“
projekty a aktivity
pro **kvalitu života a zdraví**,
v rámci systému uplatňování
udržitelného rozvoje

Kategorie B: strategické řízení
> strategický plán k UR + indikátory + finanční n. 

Kategorie C: komunitní plánování
> systém komunitního plánování k UR

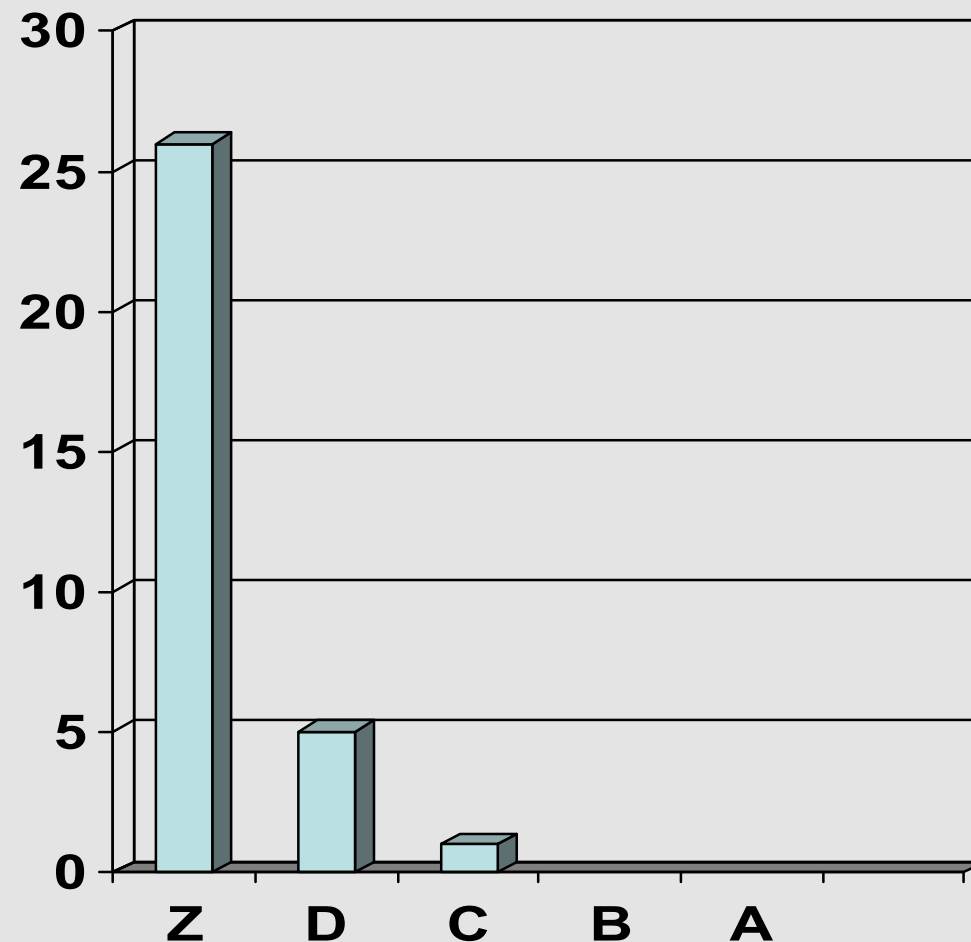
Kategorie D: kampaně, místní partnerství
> zázemí MA21 v úřadu, dílčí akce



Kategorie

- Zájemci Z - 26** - 23 obcí, 2 mikroregiony, 2 MAS
Kategorie D - 5 - Jihlava, Nové Město na Moravě,
Pelhřimov, Třebíč, Velké Meziříčí
Kategorie C - 1 - kraj Vysočina
Kategorie B
Kategorie A

**32 - celkový počet realizátorů MA 21
v kraji Vysočina ke dni 4. 1. 2010**



**Zásady Zastupitelstva kraje
Vysočina pro poskytování
dotací na podporu naplňování a
propagace principů místní Agendy
21 a Zdraví 21 v kraji Vysočina**

Přehled poskytnutých podpor dle Zásad MA 21 a Zdraví 21 2007 - 2009

rok	žadatel	počet projektů	CELKEM	Dotace kraje
2007	obec	11		319 370 Kč
	škola	0		0 Kč
	celkem	11	606082	319 370 Kč
2008	obec	19		930 962 Kč
	škola	22		875 402 Kč
	celkem	41	3051250	1 806 364 Kč
2009	obec	22		1 245 800 Kč
	mikroregion	3		180 000 Kč
	škola	34		1 456 764 Kč
	celkem	59	326240	2 882 564 Kč

**Zásady Zastupitelstva kraje Vysočina pro poskytování dotací na podporu
naplňování a propagace principů MA21 a Zdraví 21 v kraji Vysočina
ZZKV č. 17/2009**

Žadatelem může být:

- **Obec, mikroregion, svazek obcí realizující MA21**
- **Škola zařazená do sítě škol podporujících zdraví v projektu Zdravá škola**
- **NNO realizující MA21 (celokrajský dopad projektu)**

Zásady Zastupitelstva kraje Vysočina - výše dotace r. 2010

- Příspěvek ze strany kraje činí maximálně:
 - municipalit a školských zařízení **60%** celkových uznatelných nákladů
 - NNO realizující MA21 – **30%** celkových uznatelných nákladů

- Minimální výše dotace – **5 000,- Kč**
- Maximální výše dotace – **50 000,- Kč**
- V kalendářním roce může žadatel získat podporu pro max. **2** projekty (maximální výše podpory v kalendářním roce - **100 000,- Kč**)

Ostatní osobní náklady - maximálně do výše 30% z poskytnuté dotace

(dohody konané mimo hlavní pracovní poměr – dohody o provedení práce, dohoda o pracovní činnosti)

Drobný hmotný dlouhodobý majetek - max. do výše 50% z poskytnuté dotace

(tj. vybavení nezbytné pro zajištění akce - notebook, fotoaparát, dataprojektor
zařízení pro vytváření kroužkové vazby, nářadí, reklamní panel)

Harmonogram

- **Termíny podání žádostí pro rok 2010:**
20. 2.; 20.4.; 20. 9.
 - rozhodující je datum podání (pošta, podatelna KrÚ)
- **Realizace aktivit** je možná od data podání, nejdéle však do konce kalendářního roku podání žádosti), a to v souladu se Zásadami
- **Schválení RK, ZK**
- **Smlouva**
- **Vyúčtování – závěrečná zpráva – nejpozději do 31.1.2011**
- **Převod finančních prostředků**

1) Registrace v oficiální Databázi MA21

2) Splnění vybraných kritérií Databáze MA21 kategorie D

Ukazatel č. 1.1 – „Ustanovení zodpovědného politika pro MA21“;

důkaz - výpis usnesení zastupitelstva nebo valné hromady

Ukazatel č. 1.2 – „Ustanovení koordinátora MA2“

důkaz - výpis usnesení nebo náplň práce koordinátora či smlouva o koordinaci

Ukazatel č. 1.3 – „Existence neformální skupiny pro MA21

(může být oficiální orgán);

důkaz – seznam členů skupiny a subjektů, které členové zastupují.

3) Sumář plánovaných aktivit v rámci realizace MA21 v kalendářním roce v němž je žádost o podporu podávána

Pokud žadatel realizuje MA21 déle než jeden kalendářní rok doloží rovněž:

**4) Ukazatel č. 2.1 Kritérií MA21– „Plánování s veřejností“
(akční nebo komunitní plánování)
důkaz – zápis nebo záznam k proběhlé akci**

5) Sumář aktivit uskutečněných v rámci realizace MA 21 v kalendářním roce přecházejícím roku, v němž je žádost o podporu podávána

- **Čestné prohlášení žadatele, že:**
 - **6) na majetek žadatele není vyhlášen konkurz nebo podán návrh na konkurz**
 - **7) má vypořádány závazky vůči státnímu rozpočtu a státním fondům**

Závazky vůči státnímu rozpočtu se považují závazky vůči finančnímu úřadu, Správě sociálního zabezpečení, zdravotním pojišťovnám a Celní správě; za státní fondy se považují Fond národního majetku, Státní fond životního prostředí, Pozemkový fond, Státní fond rozvoje bydlení, Státní fond dopravní infrastruktury

U Uznatelné výdaje (náklady) musí:

- **být prokazatelně vynaloženy** pro realizaci aktivit specifikovaných v žádosti o poskytnutí dotace. Tato realizace může být zahájena již dnem podání žádosti a musí být dokončena do konce kalendářního roku, ve kterém byla žádost o poskytnutí podpory podána,
- - **být zaneseny v účetnictví příjemce dotace** (výdajové pokladní doklady, výpisy z BÚ),
- - **být doloženy kopiemi prvotních dokladů,**
- **odpovídat zásadám zdravého finančního řízení, zvláště efektivnosti a hospodárnosti**

Mezi nepřijatelné (neuznatelné) výdaje (náklady) patří zejména:

- a) - Mzdy, platy v hlavním pracovním poměru příjemce dotace a z nich vypočítávané pojistné na sociální a zdravotní pojištění
- b) - **Cestovné pracovníků organizace, která je příjemcem dotace**
- c) - Věci osobní potřeby, které přímo nesouvisejí s projektem
- d) - Poplatky bankám, telefonní poplatky, daně
- e) - Finanční leasing, úhrada úroku z úvěru a půjček
- f) - Pokuty a sankce
- g) - Nákup pozemků nebo budov
- h) - Pojištění majetku, **opravy a udržování**
- i) - Financování podnikatelských aktivit a výdělečné činnosti
- j) - **Náklady na daň z přidané hodnoty** (platí pro plátce DPH, pokud je projekt realizován v rámci hospodářské činnosti příjemce)

Příklady podpořených aktivit:

- ✓ osvětové kampaně
- ✓ informační a výchovné materiály k UR, místní Agendy 21 a podpoře zdraví,
- ✓ zavádění principů zdravého životního stylu do škol,
- ✓ přeměna školních zahrad na přírodní učebny,
- ✓ budování naučných stezek,
- ✓ setkání s občany - kulaté stoly,
- ✓ veřejná fóra, happeningy
- ✓ ankety, sociologické průzkumy
- ✓ zavádění metod veřejné správy (MA21, CAF....)



Semináře, kulaté stoly.....







Informace:

www.kr-vysocina.cz/zdravykraj

Kontakt: Marta Vencovská - vencovska.m@kr-vysocina.cz

564 602 556

724650276