

Zadavatel:

Vysočina

kraj se sídlem: Žižkova 57, Jihlava
zastoupený: MUDr. Jiřím Běhounkem, hejtmanem kraje
k podpisu smlouvy pověřen: Ing. Martin Hyský, člen rady kraje
IČO: 70890749
Bankovní spojení: Volksbank CZ, a.s.,
Č.Ú.: 4200187955/6800
Tel.: 564 602 111
E-mail: posta@kr-vysocina.cz
Internetové stránky: www.kr-vysocina.cz

Vyhotovitel:

Vysoká škola polytechnická Jihlava, Empirické centrum Vysočina

se sídlem: Tolstého 16, 586 01 Jihlava
zastoupený: Ing. Jakubem Novotným, PhD., rektorem
k podpisu smlouvy pověřen: Ing. Jakubem Novotným, PhD., rektor
IČO: 71226401
Bankovní spojení: Komerční banka, a.s.
Č.Ú.: 862735860297/0100
Tel.: 567 541 111
E-mail: vspj@vspj.cz
Internetové stránky: www.vspj.cz

Obsah

1	Základní informace o průzkumu	4
2	Metodologie průzkumu.....	5
3	Popis souboru respondentů	6
4	Hodnocení největších problémů kraje Vysočina.....	7
5	Vnímání sloganu „Kraj Vysočina – Zdravý kraj“	23
6	Znalost pojmu místní Agenda 21 (MA 21)	28
7	Participace na životě obce.....	32
8	Vztah k životnímu prostředí v kraji Vysočina	38
9	Závěr	45
	Přílohy	47

1 Základní informace o průzkumu

Název průzkumu	Hodnocení největších problémů kraje Vysočina obyvateli kraje staršími 18 let a názory na místní Agendu 21, udržitelný rozvoj a projekt Zdravý kraj Vysočina
Charakter průzkumu	Reprezentativní
Způsob výběru respondentů	Kvótní
Sledované znaky	Věk, pohlaví, vzdělání, příslušnost k ORP
Povaha výzkumu	Kvantitativní
Metoda sběru dat	FtF (face to face – tazatelství) podle předepsaných kvót v rámci 15 lokalit podle příslušnosti k ORP v kraji Vysočina
Tazatelé	Vlastní tazatelská síť
Školení tazatelů	31.1. 2011
Období sběru dat	Únor 2011
Zpracování dat	Program SPSS
Předání závěrečné zprávy	25.3. 2011
Prezentace závěrečné zprávy	25.3. 2011

2 Metodologie průzkumu

Empirické centrum Vysočiny (ECV), které je součástí Vysoké školy polytechnické Jihlava, předkládá závěrečnou zprávu sociologického průzkumu, který se zabýval hodnocením „největších problémů kraje Vysočina“ obyvateli kraje staršími 18 let a názory na místní Agendu 21, udržitelný rozvoj a projekt Zdravý kraj Vysočina. Průzkum byl realizován na vzorku 1050 respondentů (přesah původního zadání 1000 respondentů byl zvolen z důvodu předpokládané chybovosti vyplnění tak, aby po kontrole a vyřazení neúplných nebo špatně vyplněných dotazníků bylo dále pracováno s předepsaným souborem respondentů) a po kontrole a vyřazení všech neúplných a špatně vyplněných dotazníků bylo dále pracováno se souborem 1003 respondentů.

Sociologický průzkum byl proveden metodou dotazníkového šetření a základní soubor byl tvořen obyvateli kraje Vysočina starších 18 let. Výběr konkrétních jednotek zjišťování byl proveden metodou kvótního výběru, který reflektuje demografickou situaci populace kraje Vysočina starší 18 let. Pro potřeby dotazníkového šetření byly stanoveny následující kvótní znaky: pohlaví, věk, vzdělání a příslušnost k obci s rozšířenou působností (dále jen ORP). Všechna výchozí data pro stanovení kvót byla převzata z databázi Českého statistického úřadu veřejně dostupných na webu ČSU (www.csu.cz).

3 Popis souboru respondentů

Tabulka 1: Struktura základního souboru podle pohlaví

Muži	49,30 %
Ženy	50,70 %

Tabulka 2: Struktura základního souboru podle věku

18–25	11,60 %
26–35	20,20 %
36–45	20,80 %
46–60	26,20 %
61+	21,10 %

Tabulka 3: Struktura základního souboru podle vzdělání

Základní	12,50 %
SO – vyučen(a)	40,00 %
ÚS – maturita	31,40 %
VOŠ/VŠ	16,70 %

Tabulka 4: Struktura základního souboru podle bydliště

ORP¹	45,90 %
Mimo ORP	54,10 %

Tabulka 5: Struktura základního souboru podle obvodů ORP

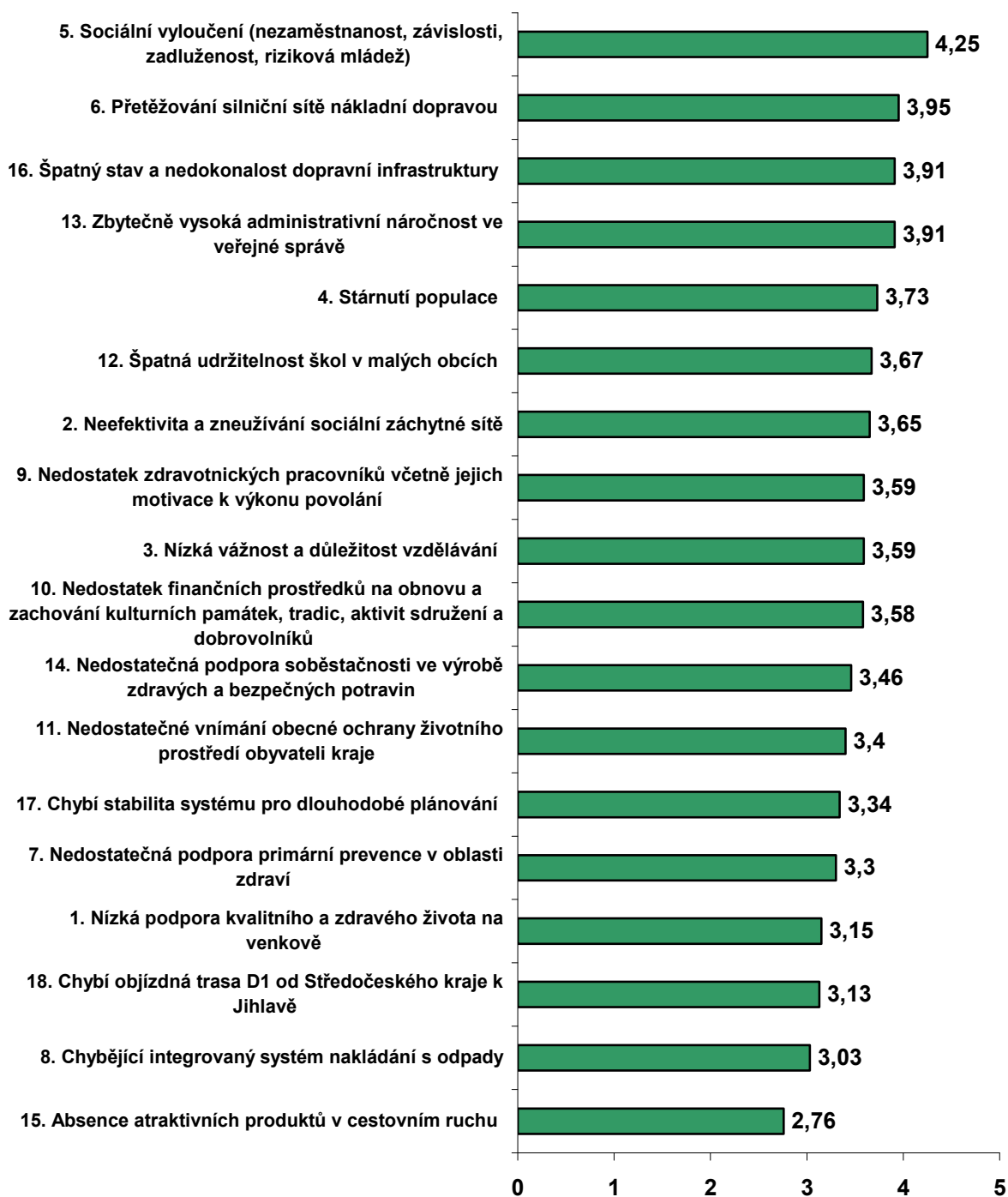
Bystřice nad Pernštejnem	5,30 %
Havlíčkův Brod	10,00 %
Humpolec	3,00 %
Chotěboř	5,30 %
Jihlava	19,30 %
Moravské Budějovice	5,00 %
Náměšť nad Oslavou	2,50 %
Nové Město na Moravě	4,00 %
Pacov	1,90 %
Pelhřimov	9,10 %
Světlá nad Sázavou	3,80 %
Telč	2,80 %
Třebíč	14,10 %
Velké Meziříčí	5,90 %
Žďár nad Sázavou	8,00 %

¹ Respondent žijící přímo v obci s rozšířenou působností

4 Hodnocení největších problémů kraje Vysočina

Úvodní analytická kapitola se zaměřuje na nejpodstatnější část dotazníku, na hodnocení „největších problémů kraje Vysočina“ tak, jak byly navrženy expertními skupinami v březnu 2009. Respondentům byla v rámci dotazování předložena sada 18 problémů s tím, že každý z nich měli dotázaní hodnotit na pětibodové škále, kde 1 znamenalo „není vůbec žádným problémem“ a 5 „je naprosto zásadním problémem“. Z analýzy dat vyplývá, že nejvyšší průměr známek (4,25) dosáhl problém „Sociální vyloučení (nezaměstnanost, závislosti, zadluženost, riziková mládež)“, druhý nejvyšší průměr pak varianta „přetěžování silniční sítě nákladní dopravou“ (3,95) a na třetím místě jsou shodně varianty „zbytečně vysoká administrativní náročnost ve veřejné správě“ a „špatný stav a nedokonalost dopravní infrastruktury“ (3,91). Naopak nejnižší průměr známek, tedy vyjádření názoru, že daný problém není natolik závažný pro kraj Vysočina, lze nalézt u variant „absence atraktivních produktů v cestovním ruchu“ (2,76), „chybějící integrovaný systém nakládání s odpady“ (3,03) a „chybí objízdná trasa D1 od Středočeského kraje k Jihlavě“ (3,13).

V rámci dotazování měli respondenti také možnost vyjádřit se k porozumění předložených problémů. Lze konstatovat, že nejvyšší míru „neporozumění“ vykazuje problém „chybí stabilita systému pro dlouhodobé plánování“ (takto se vyjádřilo 17,00 % dotázaných) a „neefektivita a zneužívání sociální zachytné sítě“ (15,00 %). Především u druhého problému je zřejmé, že neporozumění je způsobeno chybnou formulací, neboť „sociální zachytná síť“ v České republice neexistuje. Podrobně jsou uvedená zjištění rozpracována v grafech na obrázcích 1 až 19.

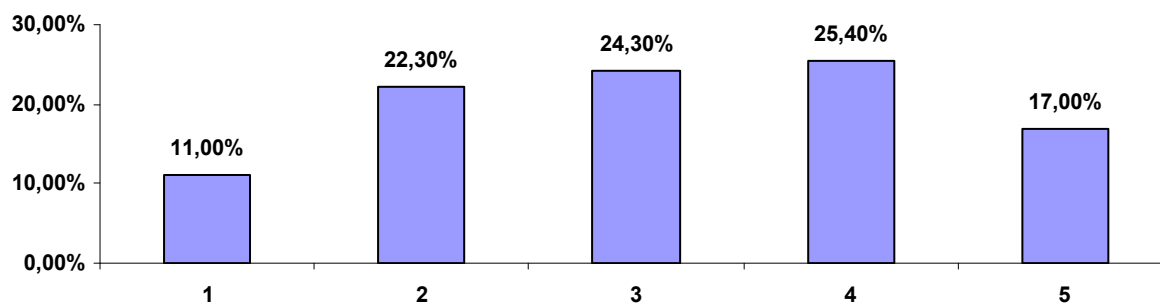


Obrázek 1: Průměrné hodnoty vypočítané z hodnocení jednotlivých problémů respondenty

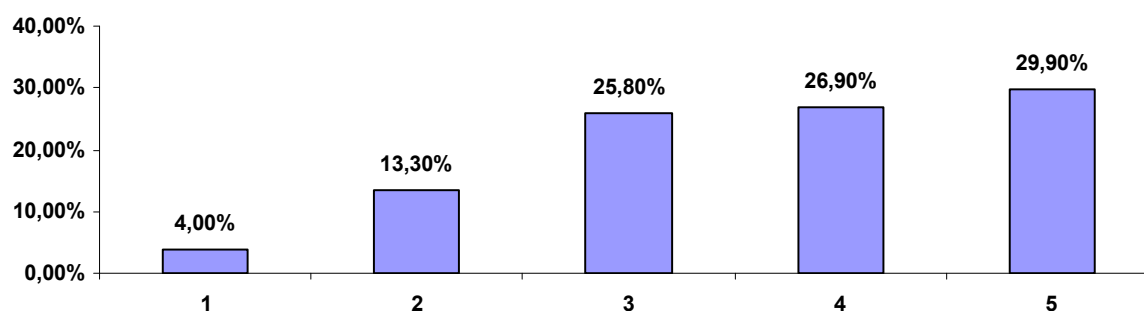
V grafech na obrázcích 2 až 19 je pro přehlednost prezentováno rozložení uděleného hodnocení u všech zkoumaných problémů. Klíč použitý respondenty při hodnocení závažnosti problémů je uveden v tabulce 6.

Tabulka 6: Klíč použitý respondenty při hodnocení závažnosti problémů

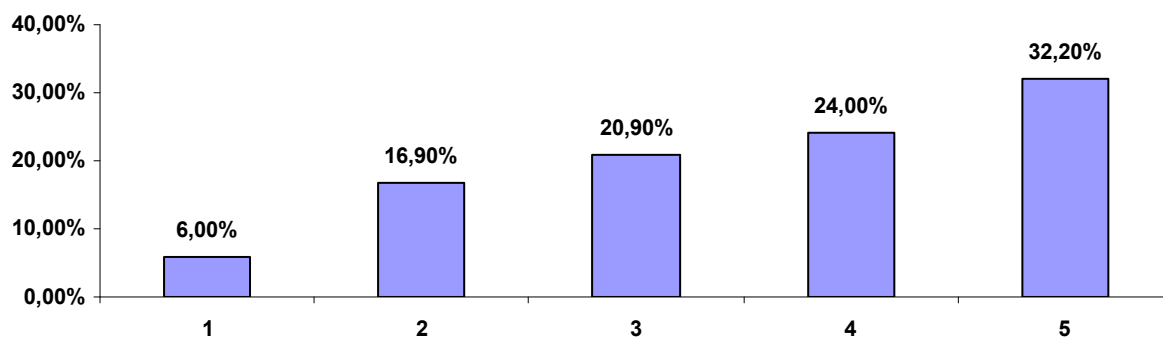
1	2	3	4	5
Není vůbec žádným problémem	Není to problém, ale mohl by v budoucnosti být	Nemohu říci, zda tento aspekt je problémem	Je to problém, avšak nikoli zásadní	Je naprosto zásadním problémem



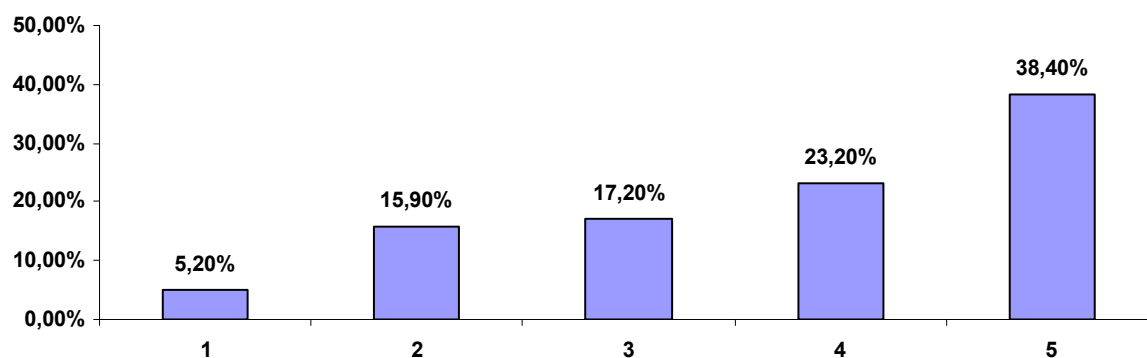
Obrázek 2: Rozložení hodnocení problému „Nízká podpora kvalitního a zdravého života na venkově“



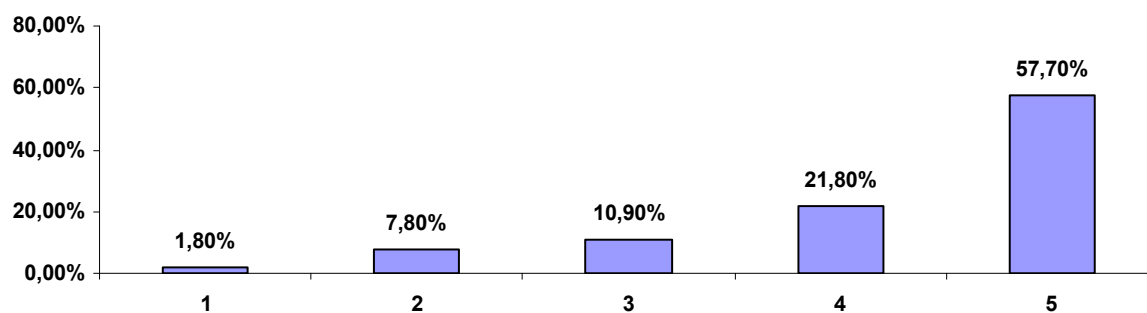
Obrázek 3: Rozložení hodnocení problému „Neefektivita a zneužívání sociální sítě“



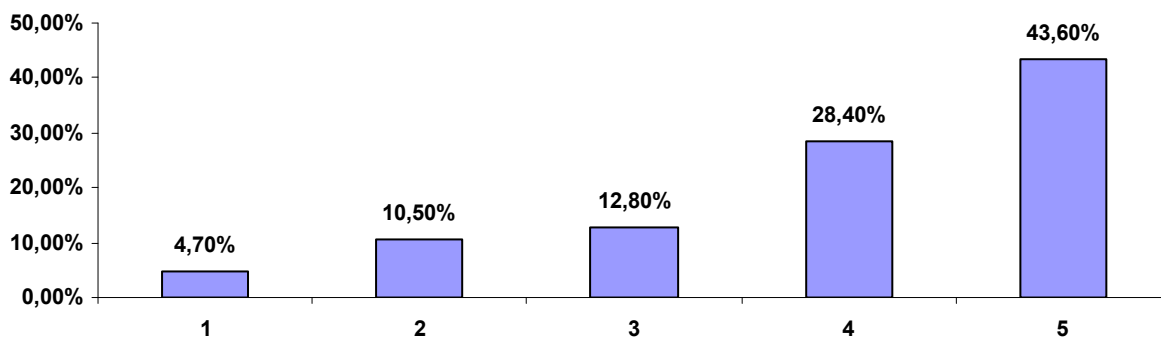
Obrázek 4: Rozložení hodnocení problému „Nízká vážnost a důležitost vzdělání“



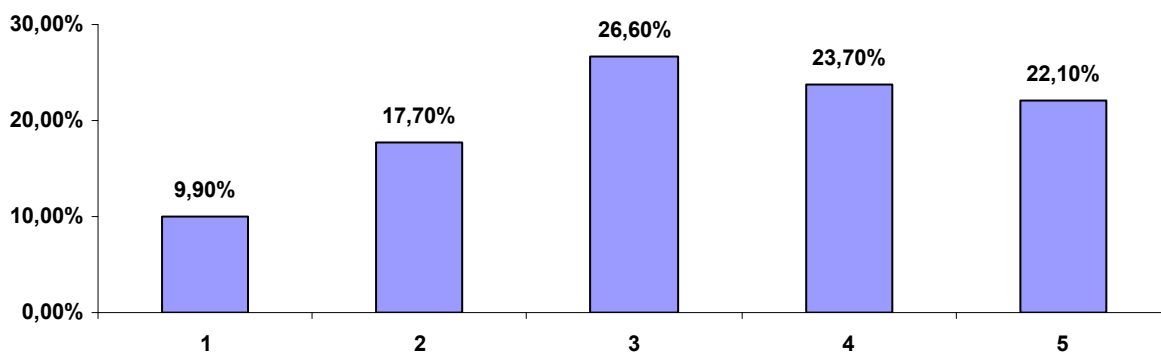
Obrázek 5: Rozložení hodnocení problému „Stárnutí populace“



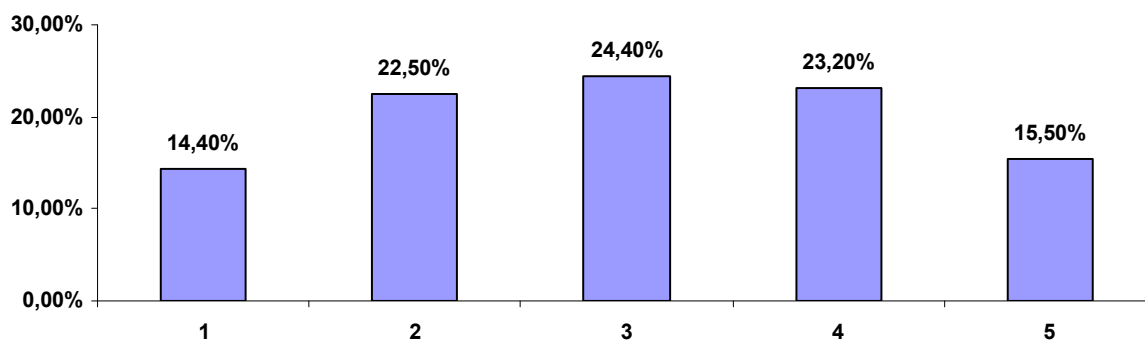
Obrázek 6: Rozložení hodnocení problému „Sociální vyloučení (nezaměstnanost, závislosti, zadluženost, riziková mládež)“



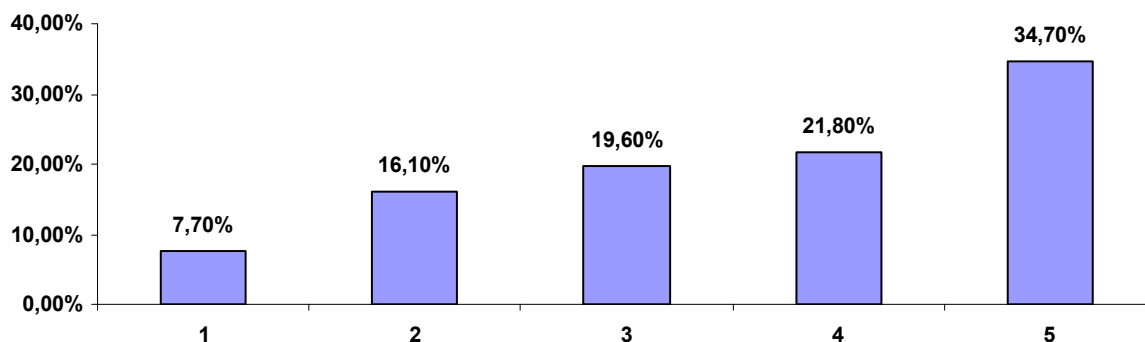
Obrázek 7: Rozložení hodnocení problému „Přetěžování silniční sítě nákladní dopravou“



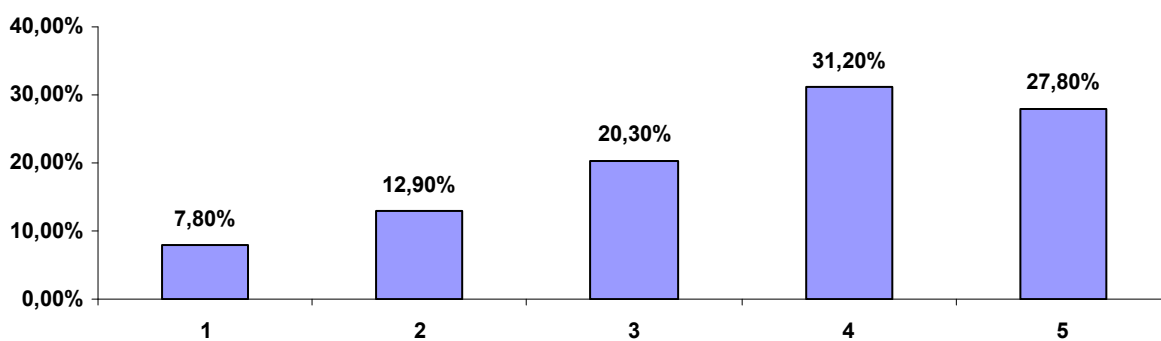
Obrázek 8: Rozložení hodnocení problému „Nedostatečná podpora primární prevence v oblasti zdraví“



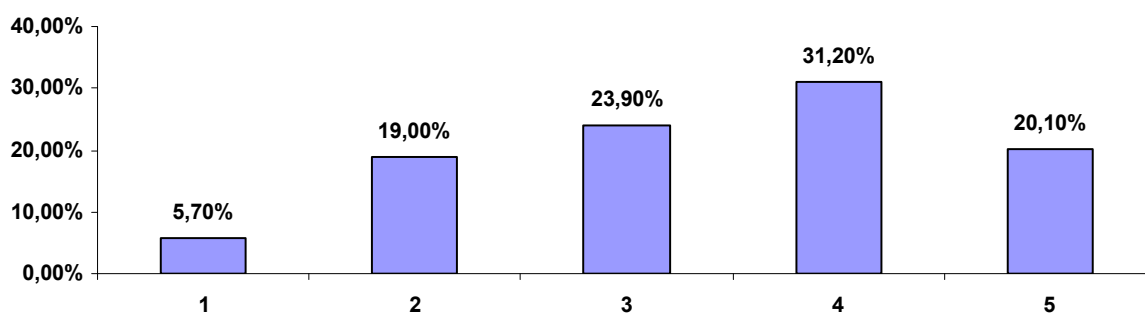
Obrázek 9: Rozložení hodnocení problému „Chybějící integrovaný systém nakládání s odpady“



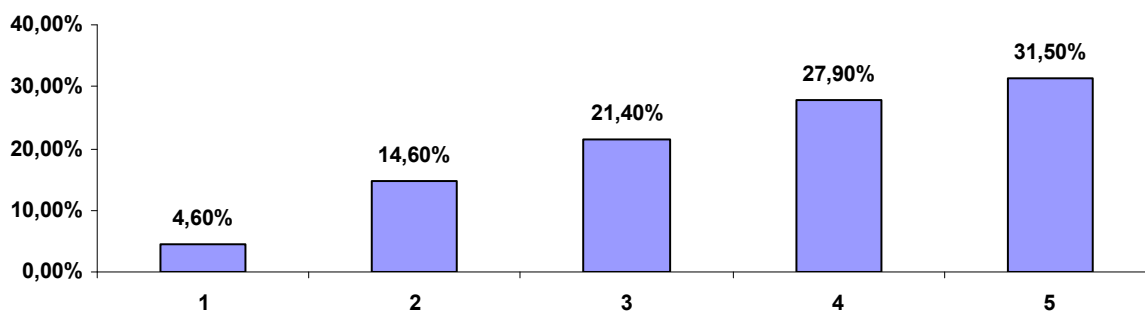
Obrázek 10: Rozložení hodnocení problému „Nedostatek zdravotnických pracovníků včetně jejich motivace k výkonu povolání“



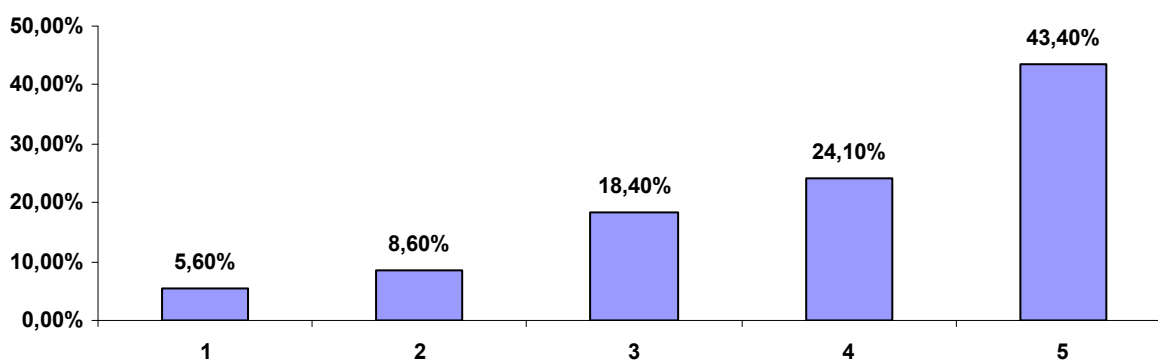
Obrázek 11: Rozložení hodnocení problému „Nedostatek finančních prostředků na obnovu a zachování kulturních památek, tradic, aktivit sdružení a dobrovolníků“



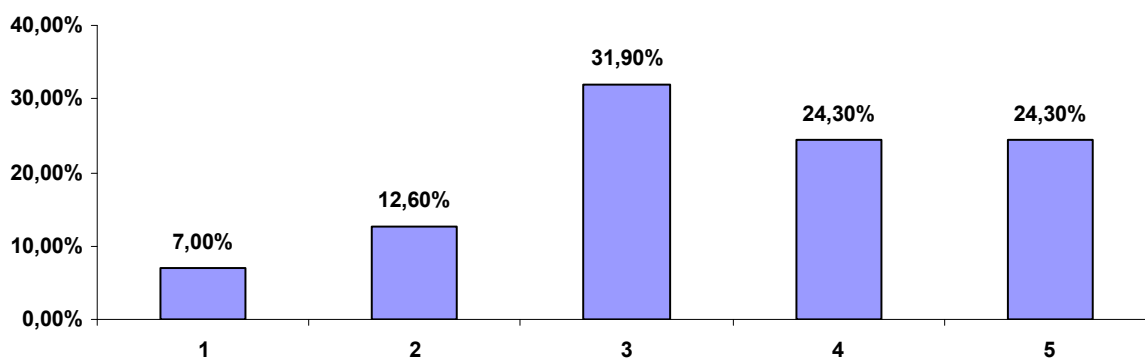
Obrázek 12: Rozložení hodnocení problému „Nedostatečné vnímání obecné ochrany životního prostředí obyvateli kraje“



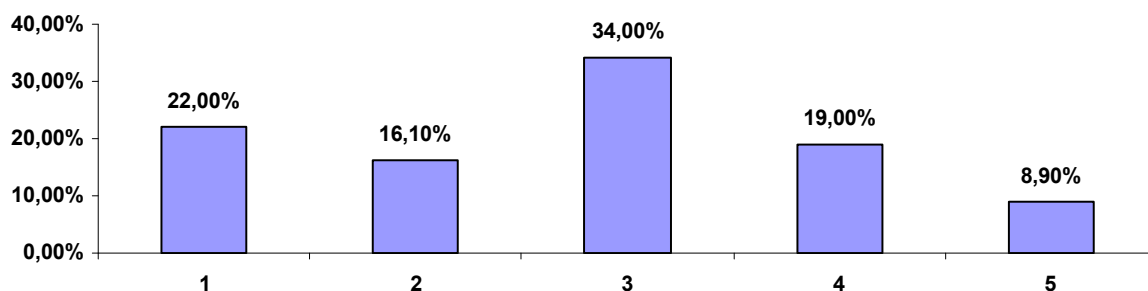
Obrázek 13: Rozložení hodnocení problému „Špatná udržitelnost škol v malých obcích“



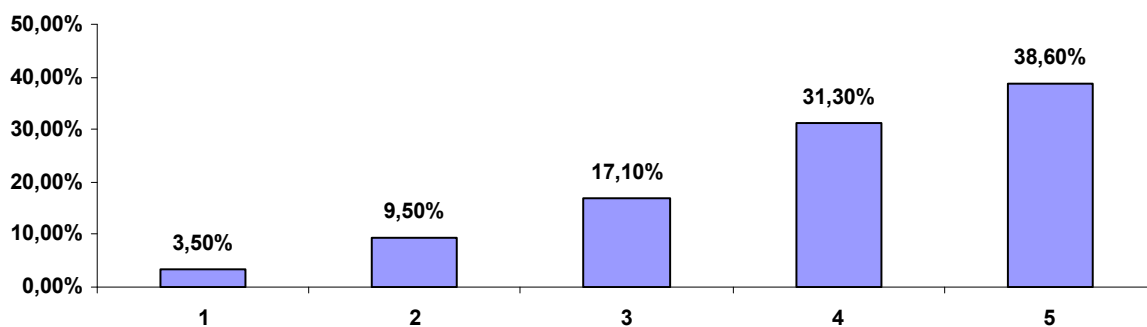
Obrázek 14: Rozložení hodnocení problému „Zbytečně vysoká administrativní náročnost ve veřejné správě“



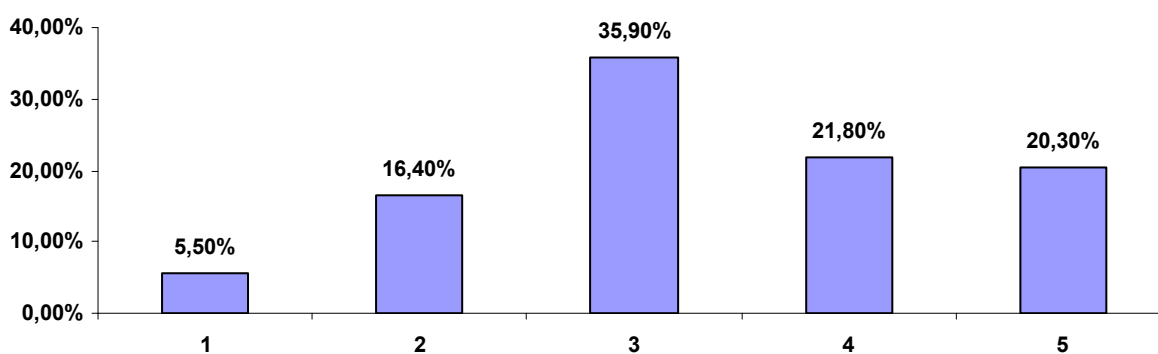
Obrázek 15: Rozložení hodnocení problému „Nedostateční podpora soběstačnosti ve výrobě zdravých a bezpečných potravin“



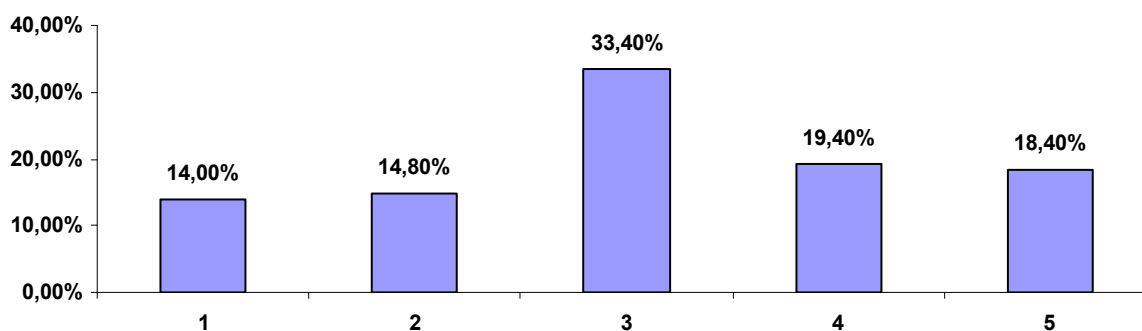
Obrázek 16: Rozložení hodnocení problému „Absence atraktivních produktů v cestovním ruchu“



Obrázek 17: Rozložení hodnocení problému „Špatný stav a nedokonalost dopravní infrastruktury“



Obrázek 18: Rozložení hodnocení problému „Chybí stabilita systému pro dlouhodobé plánování“



Obrázek 19: Rozložení hodnocení problému „Chybí objízdná trasa D1 od Středočeského kraje k Jihlavě“

Graf na obrázku 20 obsahuje úroveň neporozumění jednotlivým problémům. Jak již bylo výše v textu uvedeno, nejvyšší míru neporozumění problému vykazuje problém č.17: „Chybí stabilita systému pro dlouhodobé plánování“, kterému neporozumělo 16,9 % respondentů. Vysoké procento neporozumění uvádí respondenti i u problému č. 2: „Neefektivita a zneužívání sociální záchytné sítě“, kde neporozumělo 14,8 % respondentů.



Obrázek 20: Podíl respondentů, kteří označili příslušnou otázku jako nesrozumitelnou

Sociodemografická podmíněnost

Analýzy v této kapitole jsou zaměřeny na nejdůležitější zjištění, která se váží k jednotlivým demografickým kohortám (analýza vychází ze základních kvót průzkumu – pohlaví, věk, vzdělání a příslušnost k ORP).

Na základě analýzy dat lze konstatovat, že pro ženy jsou předložené problémy závažnější než pro muže. Tato tendence je patrná především u problémů

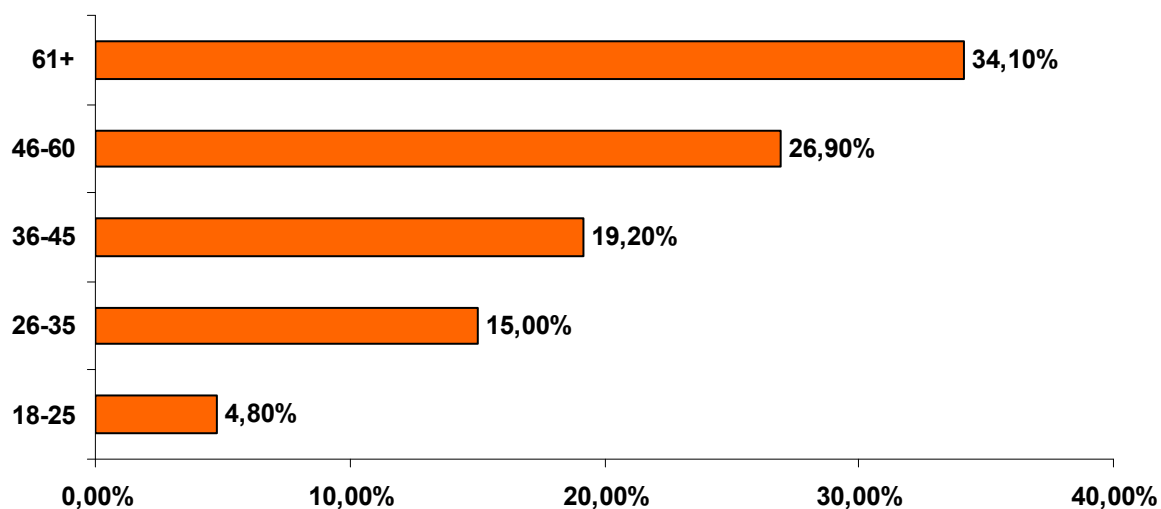
- 1. Nízká podpora kvalitního a zdravého života na venkově
- 5. Sociální vyloučení (nezaměstnanost, závislosti, zadluženost, riziková mládež)
- 7. Nedostatečná podpora primární prevence v oblasti zdraví
- 8. Chybějící integrovaný systém nakládání s odpady
- 9. Nedostatek zdravotnických pracovníků včetně jejich motivace k výkonu povolání
- 11. Nedostatečné vnímání obecné ochrany životního prostředí obyvateli kraje
- 12. Špatná udržitelnost škol v malých obcích

Všechny výše uvedené problémy se týkají oblasti zdraví, vzdělávání, ochrany životního prostředí či sociální oblasti. Naopak u mužů je patrné, že „špatný stav a nedokonalost dopravní infrastruktury“ je pro ně závažnějším problémem než pro ženy. O jisté zajímavosti lze hovořit u problému číslo 4 (stárnutí populace). Pokud bychom se zaměřili na jednotlivá hodnocení, pak známku 1 (není vůbec žádným problémem) používaly v 70,00 % především ženy.

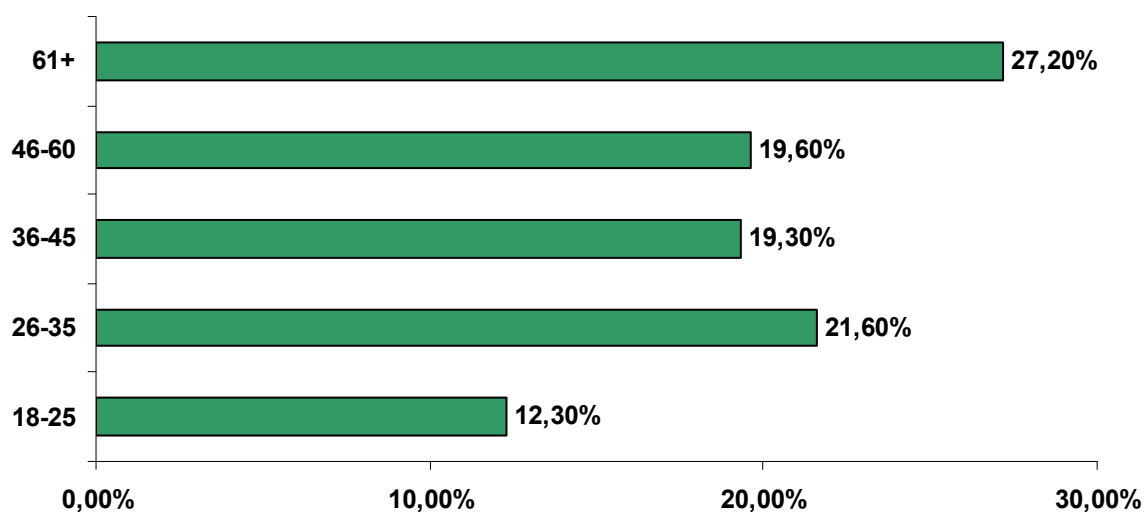
Z hlediska věku respondentů byly v rámci analýzy dat zjištěny následující skutečnosti: mladší respondenti do 35 let se ve svém hodnocení jednotlivých problémů pohybují na úrovni průměrného hodnocení (není problém, který by pro tuto kohortu byl výrazně závažnější než ostatní), naopak u starších respondentů je zcela evidentní, že problémy směřující do oblasti zdraví a ochrany zdraví jsou percipovány jako závažnější než ostatní:

- 1. Nízká podpora kvalitního a zdravého života na venkově
- 6. Přetěžování silniční sítě nákladní dopravou
- 7. Nedostatečná podpora primární prevence v oblasti zdraví
- 9. Nedostatek zdravotnických pracovníků včetně jejich motivace k výkonu povolání

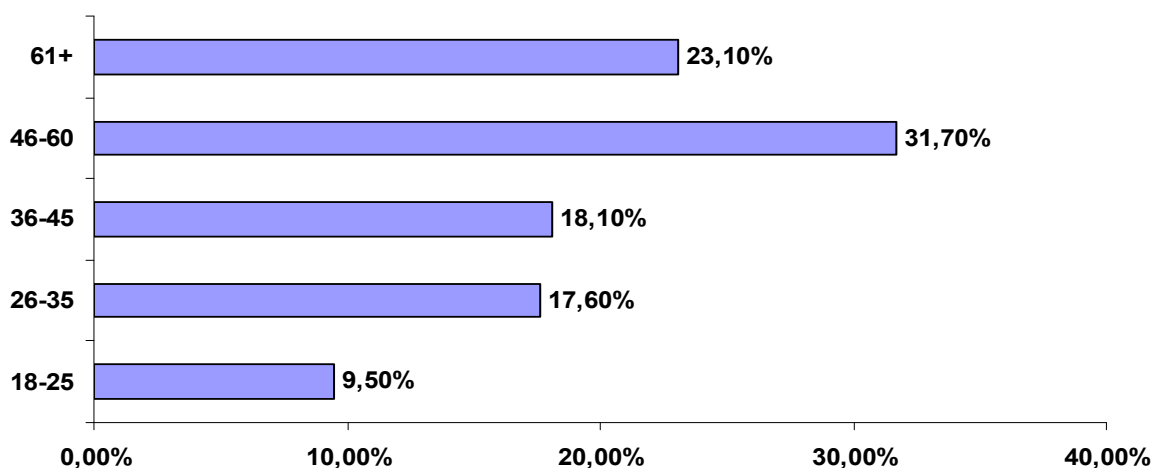
Výše uvedené je dokumentováno následujícími grafy (obrázky 21, 22 a 23).



Obrázek 21: Hodnocení problému „Nízká podpora kvalitního a zdravého života na venkově“ známkou 5 v závislosti na věku respondentů



Obrázek 22: Hodnocení problému „Nedostatek zdravotnických pracovníků včetně jejich motivace k výkonu povolání“ známkou 5 v závislosti na věku respondentů



Obrázek 23: Hodnocení problému „Přetěžování silniční sítě nákladní dopravou“ známkou 5 v závislosti na věku respondentů

U determinanty vzdělání bylo analýzou dat zjištěno, že dotázaní s vyšším vzděláním percipují problémy s větším akcentem na problémovost oproti respondentům s nižším vzděláním. Patrné je to především u problémů:

- 2. Neefektivita a zneužívání sociální zachytné sítě
- 3. Nízká vážnost a důležitost vzdělávání
- 4. Stárnutí populace
- 8. Chybějící integrovaný systém nakládání s odpady
- 11. Nedostatečné vnímání obecné ochrany životního prostředí obyvateli kraje

Dále byl zjišťován i existuje rozdíl v percepci problémů mezi respondenty z obcí s rozšířenou působností (obec ORP) a respondenty z obcí ze správního obvodu obce s rozšířenou působností (obec obvodu ORP). Obecně lze konstatovat, že zásadní rozdíly nalezeny nebyly, výjimku tvoří pouze hodnocení problémů

- 3. Nízká vážnost a důležitost vzdělávání
- 13. Zbytečně vysoká administrativní náročnost ve veřejné správě
- 15. Absence atraktivních produktů v cestovním ruchu,

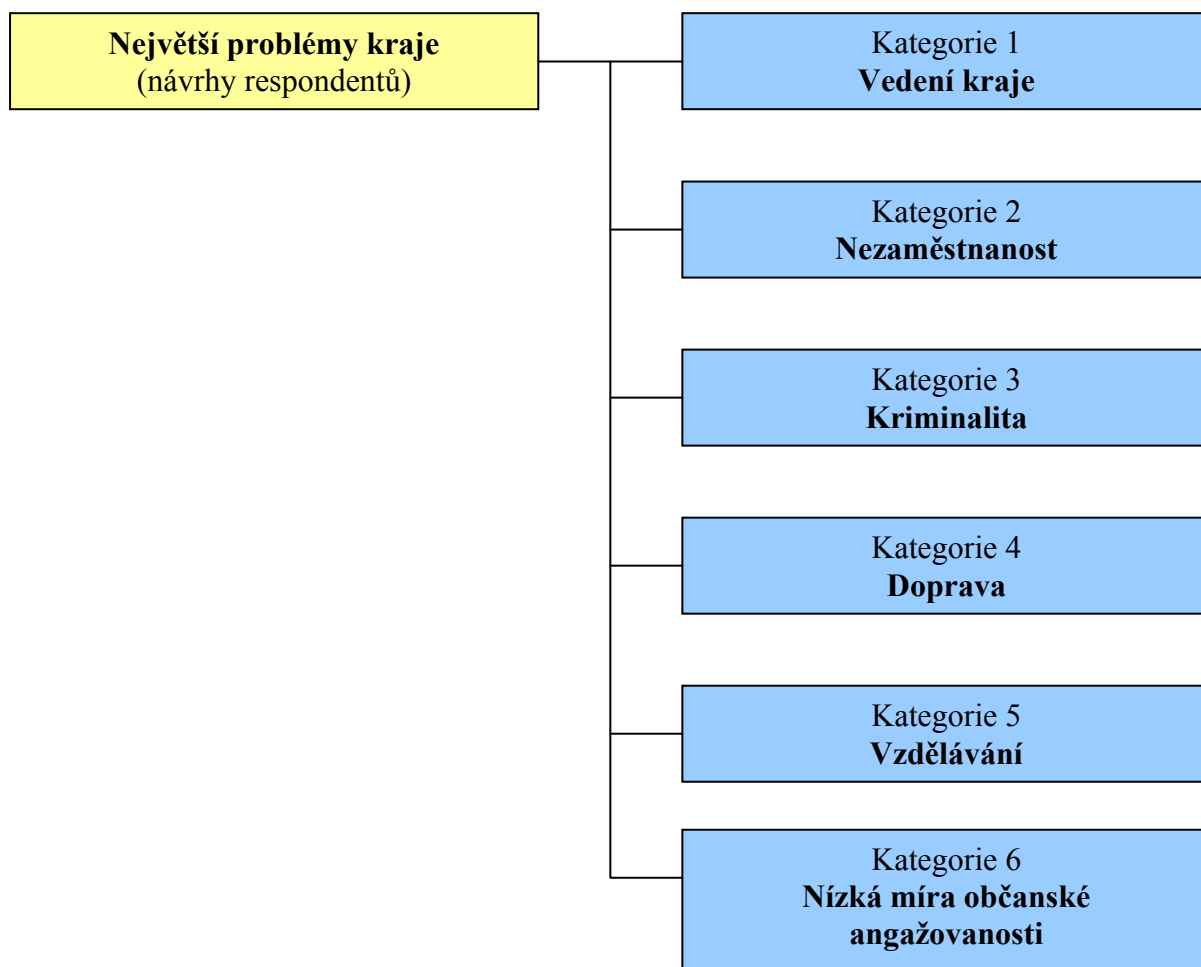
kteří jsou pro dotázané z obcí ORP závažnější. Naopak problém číslo 14 (Nedostatečná podpora soběstačnosti ve výrobě zdravých a bezpečných potravin) je závažnější pro obyvatele obcí obvodu ORP

V tabulce 7 jsou přiřazeny „největší problémy“ kraje Vysočina k jednotlivým správním obvodům obcí s rozšířenou působností. Jedná se v případě konkrétního problému o ORP, ve kterém se vyskytl největší počet hodnocení známkou 5.

Tabulka 7: ORP s nejčastěji použitou známkou 5 (je to naprosto zásadní problém)

Problém	ORP
1. Nízká podpora kvalitního a zdravého života na venkově	Třebíč
2. Neefektivita a zneužívání sociální zachytivé sítě	Telč
3. Nízká vážnost a důležitost vzdělávání	Humpolec
4. Stárnutí populace	Světlá nad Sázavou
5. Sociální vyloučení (nezaměstnanost, závislosti, zadluženost, riziková mládež)	Světlá nad Sázavou
6. Přetěžování silniční sítě nákladní dopravou	Žďár nad Sázavou
7. Nedostatečná podpora primární prevence v oblasti zdraví	Telč
8. Chybějící integrovaný systém nakládání s odpady	Pelhřimov
9. Nedostatek zdravotnických pracovníků včetně jejich motivace k výkonu povolání	Jihlava
10. Nedostatek finančních prostředků na obnovu a zachování kulturních památek, tradic, aktivit sdružení a dobrovolníků	Žďár nad Sázavou
11. Nedostatečné vnímání obecné ochrany životního prostředí obyvateli kraje	Chotěboř
12. Špatná udržitelnost škol v malých obcích	Havlíčkův Brod
13. Zbytečně vysoká administrativní náročnost ve veřejné správě	Chotěboř
14. Nedostatečná podpora soběstačnosti ve výrobě zdravých a bezpečných potravin	Náměšť nad Oslavou
15. Absence atraktivních produktů v cestovním ruchu	Nové Město na Moravě
16. Špatný stav a nedokonalost dopravní infrastruktury	Třebíč
17. Chybí stabilita systému pro dlouhodobé plánování	Moravské Budějovice
18. Chybí objízdná trasa D1 od Středočeského kraje k Jihlavě	Havlíčkův Brod

Pomocí analýzy otevřené otázky, která byla součástí hodnocení „největších problémů“ kraje Vysočina, byl zkoumán „jiný“ největší problém kraje Vysočina. Tuto možnost, definovat vlastní problém, využilo 10,00 % oslovených a jejich návrhy na „největší problém“ lze zakódovat kategoriemi, které jsou uvedeny ve schématu na obrázku 24:



Obrázek 24: Schéma kódování „jiných“ největších problémů kraje Vysočina

Pro úplnost uvádíme všechny návrhy, které sloužily k tvorbě kódů ve výše uvedeném schématu.

Vedení kraje; chybí v kraji univerzita; špatný stav silnic a chodníků; nezaměstnanost; nelíbí se mi způsob rozdělení dotací a financí, myslím, že by měli o těchto věcech rozhodovat obyvatelé a lidé, kterých se to týká, např.: problémy dopravy, více se ohlížet na potřeby obyvatel; malá nabídka pracovních příležitostí; vysoká těžba dřeva a nevysazování nových; obchvaty; úpadek kulturního života v Havlíčkově Brodě; chybí dálnice od Znojma do Hradce Králové přes Vysočinu; kriminalita; doprava do a z malých vesnic; špatné hospodaření s penězi; málo pracovních příležitostí pro ženy; údržba silnic; vysoká nezaměstnanost v našem kraji; velký problém spatřuji především v neangažovanosti, nebo velmi nízké angažovanosti lidí na veřejném životě, nejenom na Vysočině, ale v celé ČR. Dokud se lidi nebudou zajímat, nic se nezmění; snadná dostupnost dětí do 18 let k drogám; nesmyslné zadlužování města obcí; není souběžná komunikace k silnici první třídy 1/37; příliš složitá, mylná a nedokonalá informovanost obyvatel; nedostatek kvalitních škol, či školení za účelem dalšího vzdělávání; špatné fungování odboru výstavby, nezásadovost, změny v plánování, dále odboru školství - počty škol, vedoucí funkce; likvidace zemědělské výroby; výsledky neodpovídající množství administrativy; zdravotní péče na malém městě; málo aktivit pro seniory; nadměrná těžba Vysočinských lesů a vývoz této suroviny (bez zpracování); nedostatek policejních hlídek ve vesnicích a menších městech.

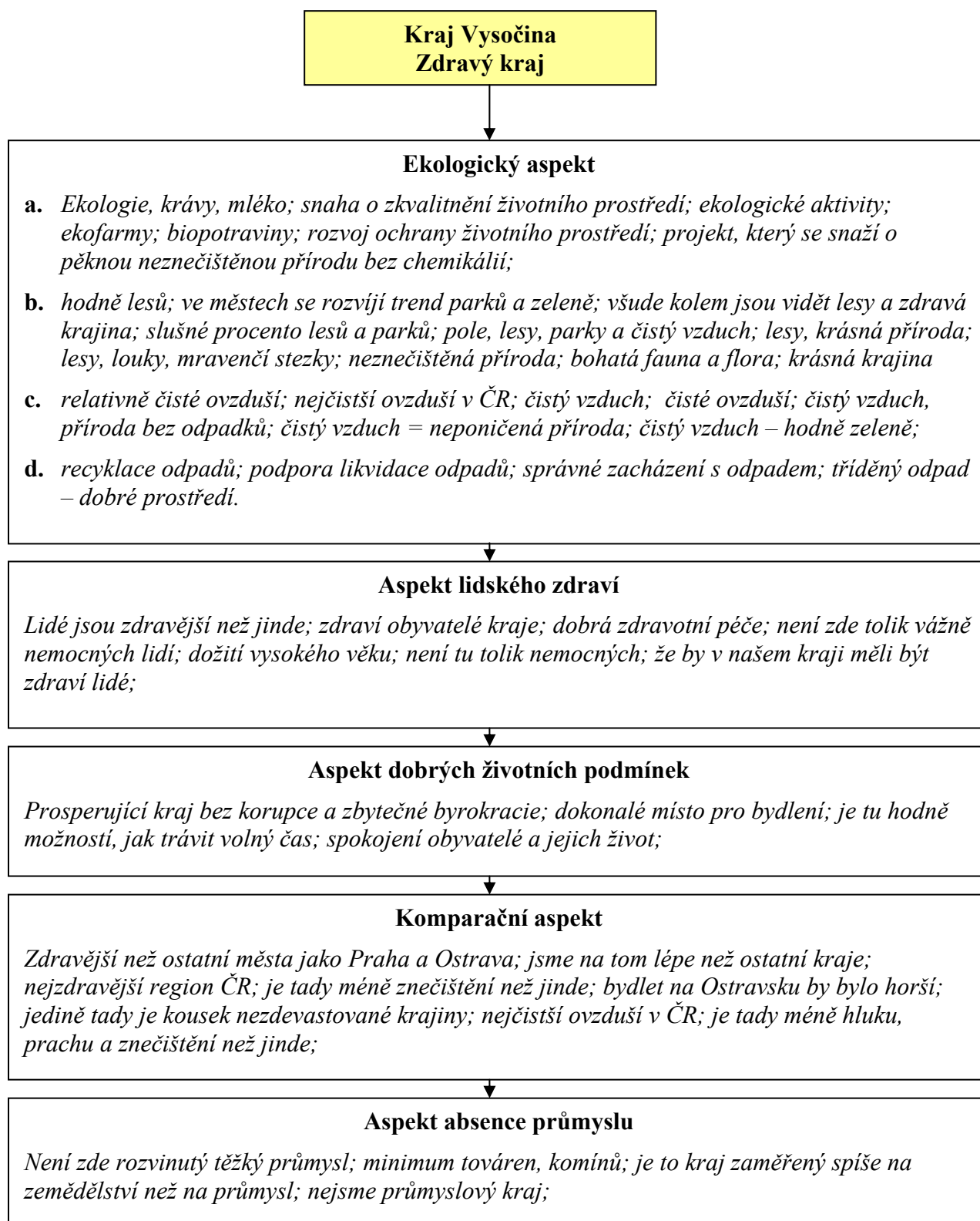
5 Vnímání sloganu „Kraj Vysočina – Zdravý kraj“

Všichni respondenti byli v rámci dotazování požádáni, aby spontánně vyjádřili, co podle nich znamená, když se řekne, že kraj Vysočina je Zdravý kraj. Lze konstatovat, že 65,50% respondentů se ke sloganu vyjádřilo a poskytli nám odpověď, se kterou lze v rámci analýzy dat dále pracovat. Ostatní dotázaní buď neodpovídali či nevěděli, co si pod tímto sloganem představit. V následujícím textu budou spontánní odpovědi obsahově utříděny a prostřednictvím kvalitativního kódování vytvořeny kategorie odpovědí. V závěru kapitoly budou komparovány výsledky průzkumu ECV VŠPJ s výsledky průzkumu, který provedla společnost DEMA, a.s. v únoru roku 2008 na vzorku 300 respondentů.

Ze spontánních odpovědí je možné definovat následující významové kategorie vnímání sloganu „Kraj Vysočina – Zdravý kraj“:

1. Ekologický aspekt
 - a. ochrana životního prostředí, dobré životní prostředí
 - b. zdravá krajina (lesy, louky, zeleň)
 - c. čisté ovzduší
 - d. třídění odpadu, recyklace
2. Aspekt lidského zdraví (ochrana zdraví populace)
3. Aspekt dobrých životních podmínek
4. Komparační aspekt (lepší než jinde)
5. Aspekt absence průmyslu (kraj bez průmyslu)

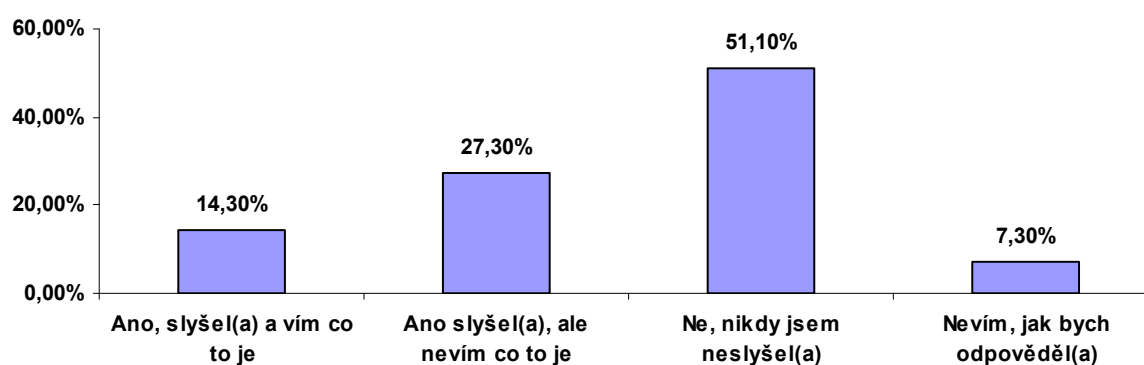
Následující schéma v obrázku 25 prezentuje vnímání sloganu „Kraj Vysočina – Zdravý kraj“. Ve schématu jsou také uvedeny autentické výpovědi dotázaných obyvatel kraje Vysočina.



Obrázek 25: Schéma kódování spontánních odpovědí na slogan „Kraj vysočina – Zdravý kraj“

V rámci kvantifikace výše uvedené otevřené otázky lze konstatovat, že více jak 60 % odpovědí směřovala do oblasti ekologie. Nejvíce pak do oblasti „čisté ovzduší“, „zdravé životní prostředí“, „ochrana životního prostředí“. Výsledky průzkumu provedeného Empirickým centrem Vysočina při Vysoké škole polytechnické Jihlava v únoru a březnu 2011 se shodují s průzkumem provedeným společností DEMA, a.s. v únoru roku 2008. Většina oslovených spojovala před 3 roky i dnes slogan „Zdravý kraj“ s čistým ovzduším, životním prostředím a jeho ochranou, ochranou krajiny a ekologií. Rozdíl oproti minulému průzkumu lze spatřovat především v „komparačním aspektu“, který se v minulém průzkumu nevyskytoval a letos je tato tendence ve vnímání velmi patrná. Tento prvek je možné interpretovat v souvislosti s vyšší mírou identifikace obyvatel s Vysočinou.

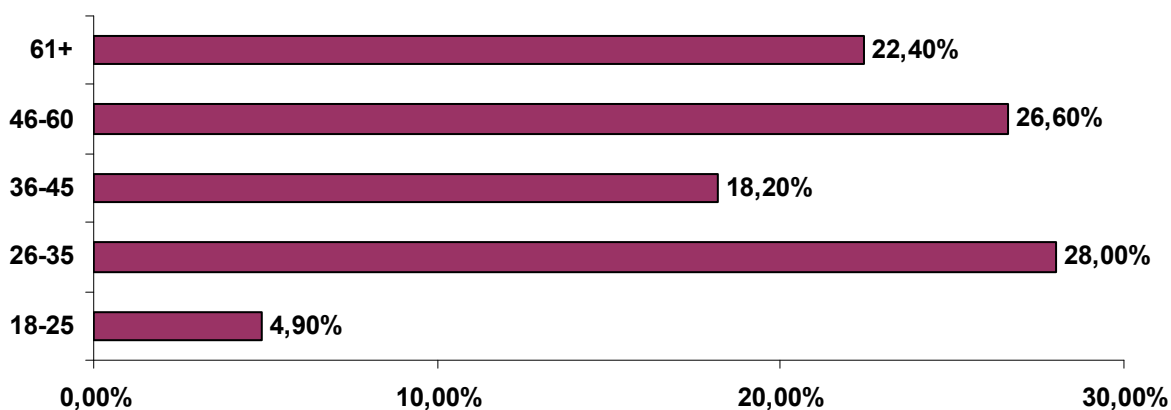
Součástí této analytické kapitoly je i prezentace výsledků otázky, která se svým obsahem zaměřila na povědomost o projektu Zdravé město, zdravý kraj. Respondentům byly oba pojmy v rámci položení otázky vysvětleny a bylo zjišťováno, zda o takových aktivitách již někdy v minulosti slyšeli. Z výsledků vyplývá, že 14,30 % oslovených o projektu slyšelo a ví, co to je a 27,30 % slyšelo, avšak neví, co to je. Nikdy o aktivitách v rámci projektu Zdravé město, Zdravý kraj neslyšelo 51,10 %. Výsledky této analýzy jsou prezentovány v grafu na obrázku 26.



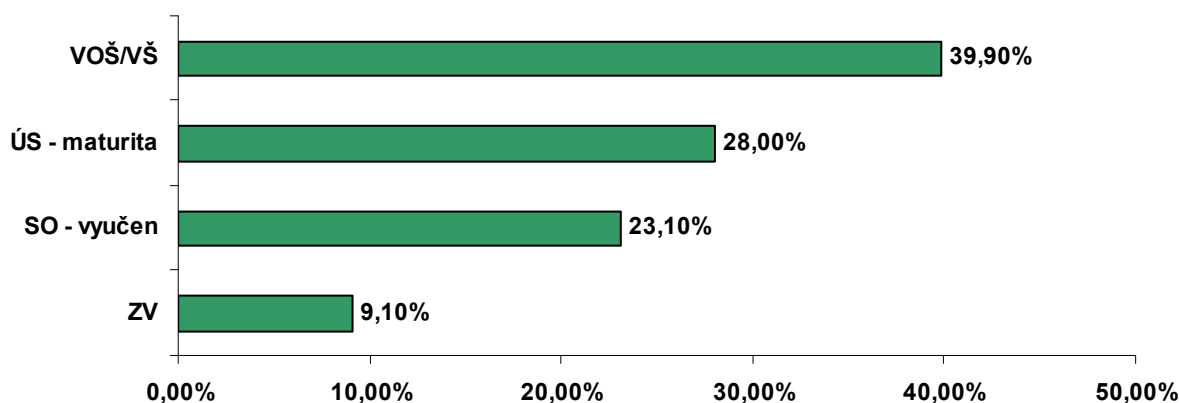
Obrázek 26: Slyšel(a) jste někdy o aktivitách v rámci projektu Zdravé město, zdravý kraj?

Na základě analýzy demografických determinant lze konstatovat, že především věk a vzdělání u výše prezentované otázky hrají významnou roli. Nejméně o aktivitách obou jmenovaných projektů vědí mladí do 25 let a dotázaní se základním vzděláním, naopak nejvíce informovaní jsou respondenti z věkové kohorty 26–35 let (viz obrázek 27). Informovanost respondentů vzrůstá také se vzděláním – tato závislost je prezentována na obrázku 28.

Z analýzy dále vyplynulo, že téměř 40 % z těch, kteří slyšeli o aktivitách spojených s projektem Zdravé město, zdravý kraj a ví, co to je, má vzdělání vysokoškolské vzdělání a naopak; 2/3 respondentů s nejvyšším vzděláním o aktivitách slyšeli. Pokud bychom hledali obecnou kategorii nejlépe informovaných, pak je to osoba ve věku 26–35 let s VOŠ/VŠ vzděláním žijící v obci s rozšířenou působností (konkrétně z lokality ORP Náměšť nad Oslavou, Jihlava a Žďár nad Sázavou).

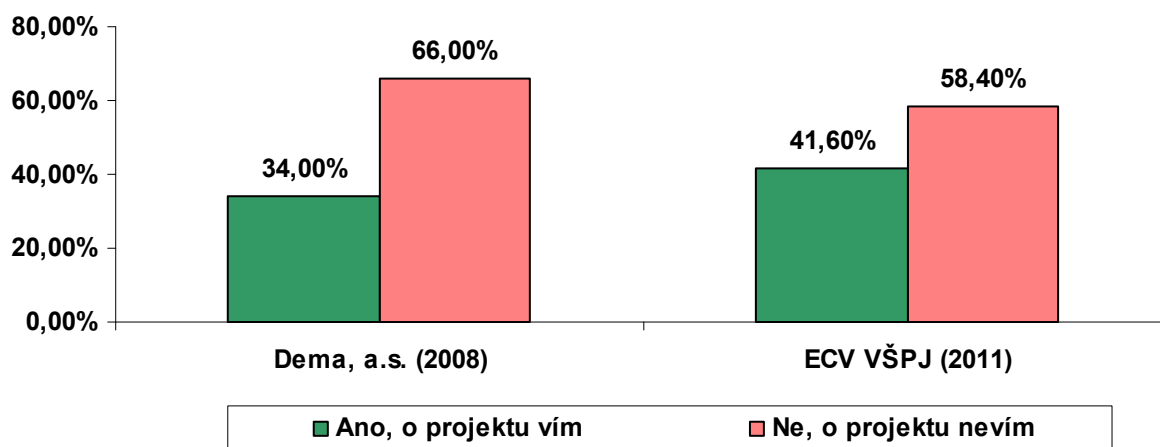


Obrázek 27: Varianta „Ano slyšel(a) jsem a vím co to je“ – rozložení podle věku respondentů



Obrázek 28: Varianta „Ano slyšel(a) jsem a vím co to je“ – rozložení podle vzdělání respondentů

Na obrázku 25 je porovnán průzkumu ECV VŠPJ a dat společnosti DEMA, a.s. Otázka v průzkumu společnosti DEMA v únoru 2008 byla koncipována jako otázka zjišťující „informovanost o projektu Zdravý kraj“. Pokud budou znalosti aktivit spojených s projektem Zdravé město, zdravý kraj chápány zároveň jako úroveň informovanosti, lze konstatovat, že výsledky jsou velmi podobné. Komparace obou projektů je pak patrná z následujícího grafu. Porovnání dat obou průzkumů ve vztahu k demografické podmíněnosti indikuje taktéž výraznou shodu. Jistý rozdíl lze nalézt u determinanty věk, kde DEMA, a.s. má největší míru informovanosti u kohorty nejmladších respondentů (18–24 let), v průzkumu ECV VŠPJ jsou to dotázaní z kohorty 26–35 let.

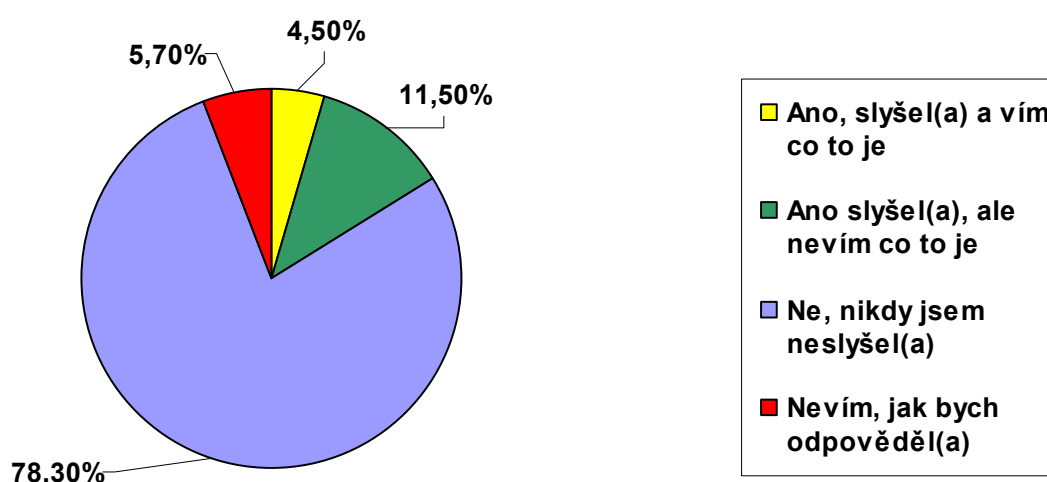


Obrázek 29: Komparace míry informovanosti o projektu Zdravý kraj

V průzkumu ECV VŠPJ vznikly obě varianty sloučením dvou variant. Varianta „Ano, o projektu vím“ sloučením variant „Ano slyšel(a) a vím co to je“ a „Ano slyšel(a), ale nevím co to je“. Varianta „Ne, o projektu nevím“ sloučením „Ne, nikdy jsme neslyšel(a)“ a „Nevím, jak bych odpověděl(a)“.

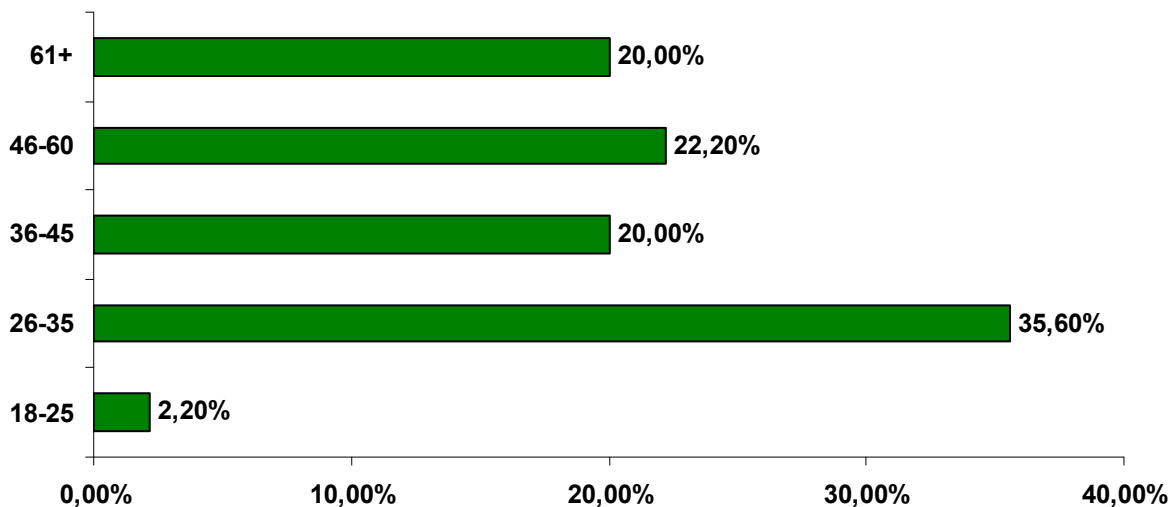
6 Znalost pojmu místní Agenda 21 (MA 21)

Průzkum ukázal, že pojem Agenda 21 je obyvateli kraje Vysočina percipován velmi marginálně – o tomto pojmu slyšelo a zároveň ví, co znamená, pouze 4,50 % oslovených. Naopak téměř 80 % respondentů nikdy tento pojem neslyšelo.

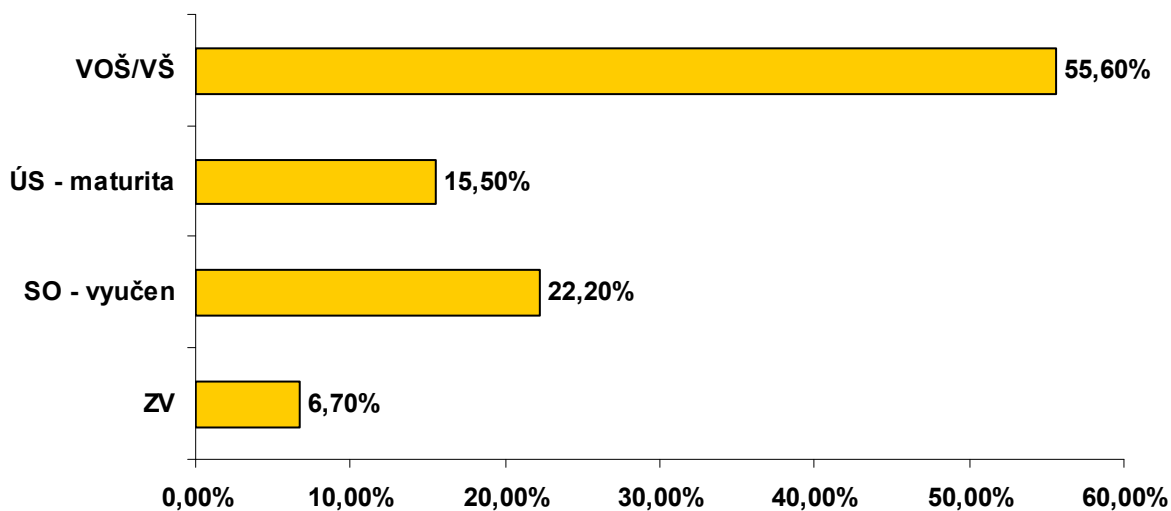


Obrázek 30: Slyšel(a) jste někdy v minulosti pojem „místní Agenda 21“?

Analýzou sociodemografické podmíněnosti výše uvedené otázky lze konstatovat, že stejně tak jako u pojmu Zdravý kraj i u pojmu místní Agenda 21 hrají důležitou roli věk (viz obrázek 31) a vzdělání (obrázek 32). Nejméně o aktivitách obou jmenovaných projektů vědí opět mladí do 25 let a dotázaní se základním vzděláním. Naopak nejvíce informovaní jsou respondenti z věkové kohorty 26–35 let a s VOŠ/VŠ vzděláním. Obecně je nejlépe informovaný respondent ve věku 26 až 35 let s VOŠ/VŠ vzděláním žijící v obci s rozšířenou působností (konkrétně z lokality ORP Telč a Havlíčkův Brod).



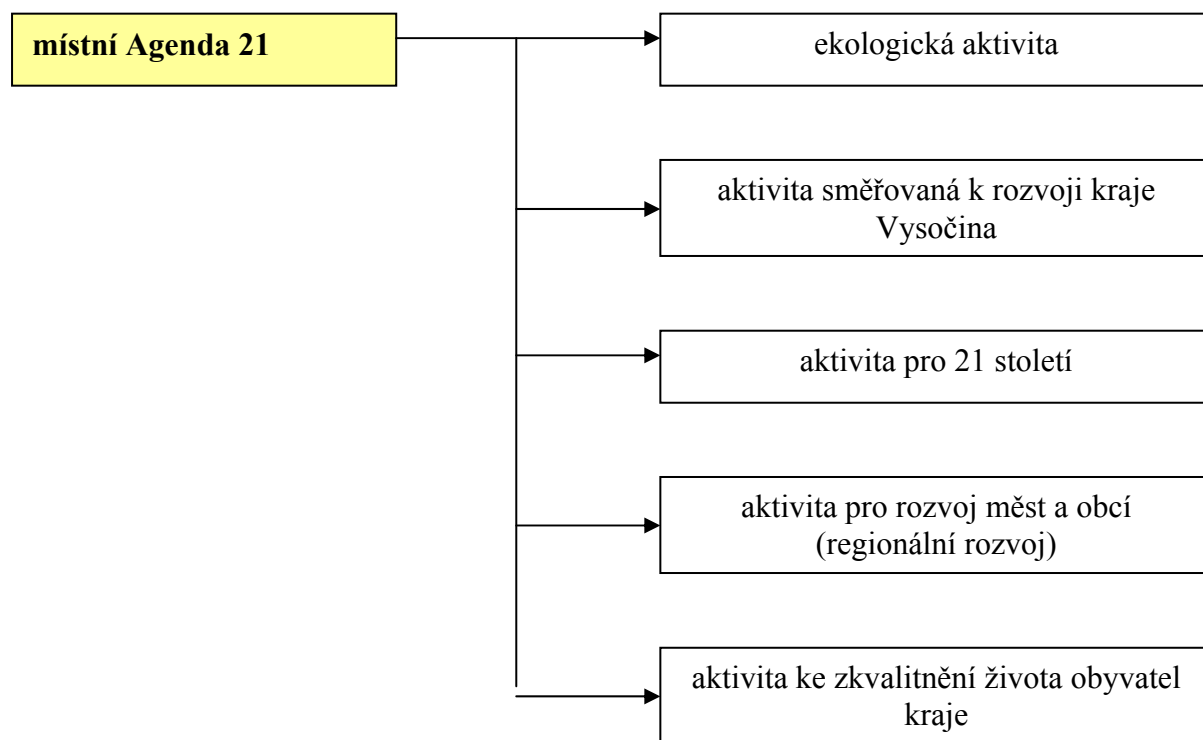
Obrázek 31: Varianta „Ano slyšel(a) jsem a vím co to je“ – rozložení podle věku respondentů



Obrázek 32: Varianta „Ano slyšel(a) jsem a vím co to je“ – rozložení podle vzdělání respondentů

Respondenti byli požádáni o spontánní odpověď na otázku, co si představují pod pojmem místní Agenda 21. Z analýzy dat vyplývá, že 3/4 oslovených respondentů buď „netuší“, „neví“, „vůbec nic si nepředstavuje“ nebo „nezná“ (popřípadě se o odpověď vůbec nepokusili). 1/4 pak vyprodukovala odpovědi, které lze zakódovat následujícím způsobem:

1. MA 21 jako ekologická aktivita
2. MA 21 jako aktivita směřovaná k rozvoji kraje Vysočina
3. MA 21 jako aktivita pro 21 století
4. MA 21 jako aktivita pro rozvoj měst a obcí (regionální rozvoj)
5. MA 21 jako aktivita ke zkvalitnění života obyvatel kraje



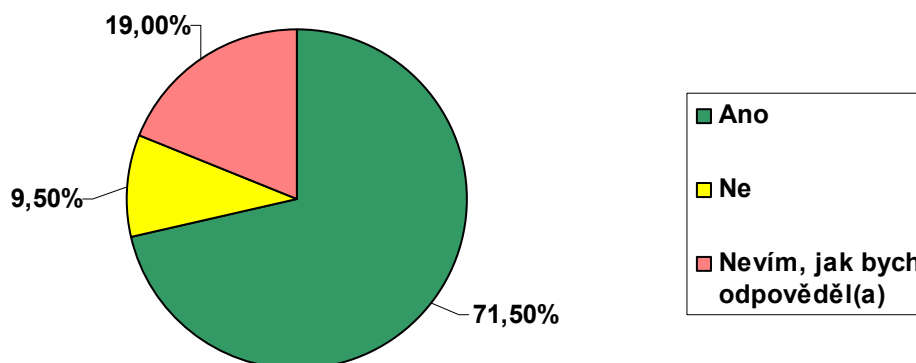
Obrázek 33: Schéma kódování spontánních odpovědí na pojem „místní Agenda 21“

V následujícím textovém poli jsou obsaženy všechny spontánní odpovědi respondentů.

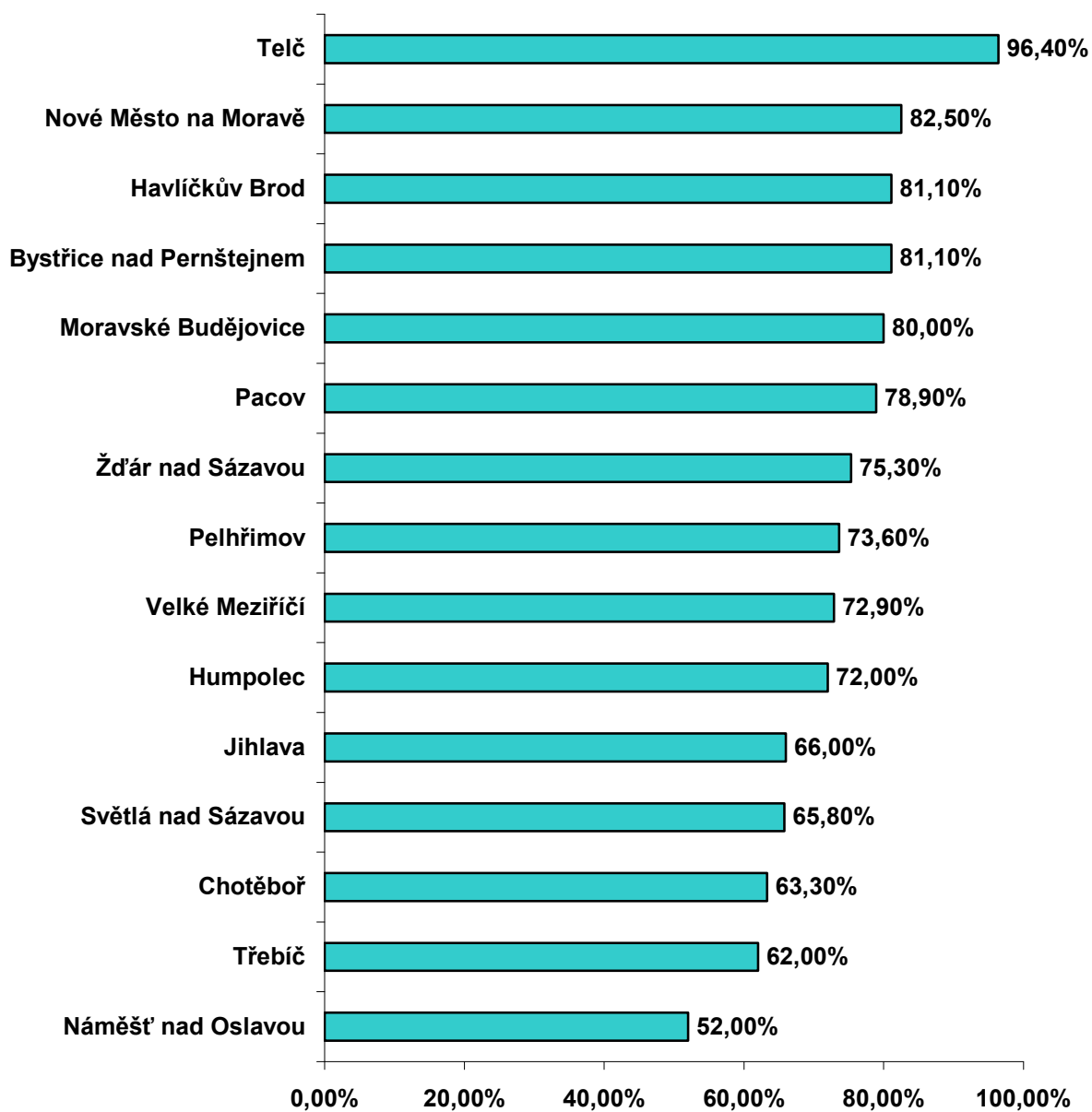
Nějaká aktivita související se životním prostředím; péče o kraj; směřování vývoje obce; agenda 21 na regionální úrovni; Agenda pro podporu zdravého životního prostředí v kraji Vysočina; dotazovací centrum; něco s místními lidmi ve věku 21 let; výzkumná stanice; nějaký průzkum; soustava dokumentů; pokus o zlepšení žití v 21. století; návrh řešení pro zlepšení stavu přírody v 21. století; organizace co se stará o občany města; vyhláška o ochraně prostředí; program udržitelnost zdrojů; občanské sdružení; organizace se zájmem o kraj Vysočina; společnost, která zjišťuje a také zajišťuje lepší životní podmínky, například ekologické nebo také dopravu; nemám tušení, že by něco pro osoby kolem 21 let života; nezisková společnost; organizace se zájmem o kraj Vysočina; zájmová skupina zabývající se např. otázkou zdravého kraje Vysočina; ochrana životního prostředí; rozvoj obcí, regionů, životní prostředí; místní Agenda 21 je proces, který prostřednictvím zkvalitňování správy věcí veřejných, strategického plánování a řízení a zapojování veřejnosti zvyšuje kvalitu života ve všech jeho aspektech; agentura na něco úplně jiného než na tuto činnost; ochrana a správa přírodních zdrojů; dokumenty ohledně obce – dotace; tajné vládní spiknutí; spolek zabývající se zdravým životním stylem; rozvoj obcí a měst při zohledňování místních problémů; něco pro zlepšení úrovně životního prostředí; agendu pro rozvoj životní úrovně; asi sociální program; spolupráce občanů s veřejnými činiteli; organizace, která zkoumá, co je zapotřebí udělat pro zvýšení spokojenosti obyvatel v kraji; pořádá to ministerstvo životního prostředí, jedná se o zkvalitnění životního prostředí pro veřejnost; asi se zabývá životním prostředím a životním stylem obyvatel; něco jako ochrana životního prostředí; dokument na podporu životního prostředí a různých zájmových skupin; nástroj, díky kterému se uplatňuje rozvoj na místní nebo regionální úrovni. Je to proces, který v jednotlivých oblastech veřejné správy zvyšuje kvalitu života a směřuje k větší zodpovědnosti občanů; spolek starající se o vyšší životní úroveň na Vysočině; soubor dokumentu pro rozvoj obce a lepší životní podmínky místních obyvatel; podpora rozvoje obce, kraje např. pečování o přírodu, obnova památek, řemesel; snaha zajistit vysokou kvalitu života a prostředí v daném městě, obci; údržba zeleně, třídění odpadů, snaha o nízkou nezaměstnanost; projekt pro zvýšení životní úrovně obyvatel; propagace lepšího životního prostředí; zlepšení životního stylu v 21. století; program, snažící se o regionální rozvoj; data, která ukazují spokojenost lidí v Jihlavě; vím že jde o nějaký celosvětový projekt, který vznikl snad na půdě OSN... blíže ho specifikovat nedokážu; zkvalitnění životního prostředí pro veřejnost, pořádané Ministerstvem životního prostředí; projekt OSN; nějaká organizace; nezisková organizace; podpora rozvoje životního prostředí; seznam obyvatel obce; asi nějakou odbojovou organizaci z let totalitního režimu; rozvoj kraje v 21. století; skupina, vytvořena za cílem zlepšení a mapování určitého problému; nějaká organizace, která chce pomoci obyvatelům kraje; skupina lidí starající se o zdravý životní styl; program na probuzení ekologických aktivit obyvatel a zájmu o kulturní a společenský zájem v obcích; nějaký soubor pracovníků dohlížejících na ekologii; seznam nějakých věcí; věnování se určitému problému na daném místě; organizace snažící se vyřešit nějakých 21 problémů; výzkum kraje Vysočina; schůzky důchodců; skupina pro důchodce; kontrola obce; rozvojový program na úrovni obcí, péče o památky, chudoba, zdraví, utlačování žen; vysoká kvalita života a životního prostředí v obcích, městech; 21 bodů programu pro město; zahrnuje 3 aspekty: sociální, ekonomický, environmentální; společnost pro rozvoj Vysočiny; program snažící se uplatnit principy udržitelného rozvoje na regionální úrovni; agenda za zdravé životní prostředí; projekt, který se zabývá životním stylem; aplikace Agendy 21 na místní úrovni; hlavní problematika 21. století v kraji Vysočina; druh dotazníku; politická strana.

7 Participace na životě obce

Dalším tematickým oddílem v dotazníku byly otázky zaměřené na participaci na veřejném životě, respektive na životě obce. Nejprve bude v textu prezentována analýza otázky zaměřené na zjištění, zda obec, ve které dotázaní žijí, nabízí možnosti zapojení se do tzv. veřejného života. Z analýzy dat vyplývá, že přibližně 3/4 dotázaných si myslí, že ano, 28,50 % opak či neví. U této otázky je velmi zajímavé, v jakých lokalitách v rámci kraje Vysočina je nejvyšší míra participace na „veřejném životě“. Podle respondentů je to především v Telči (96,50 % dotázaných z tohoto regionu uvádí, že jim obec nabízí participaci na „veřejném životě“) a v Novém Městě na Moravě (82,50 %). Naopak nejnižší participaci vyjadřují respondenti z ORP Třebíč (pouze 62,00 %) a především z ORP Náměšť nad Oslavou (52,00 %).

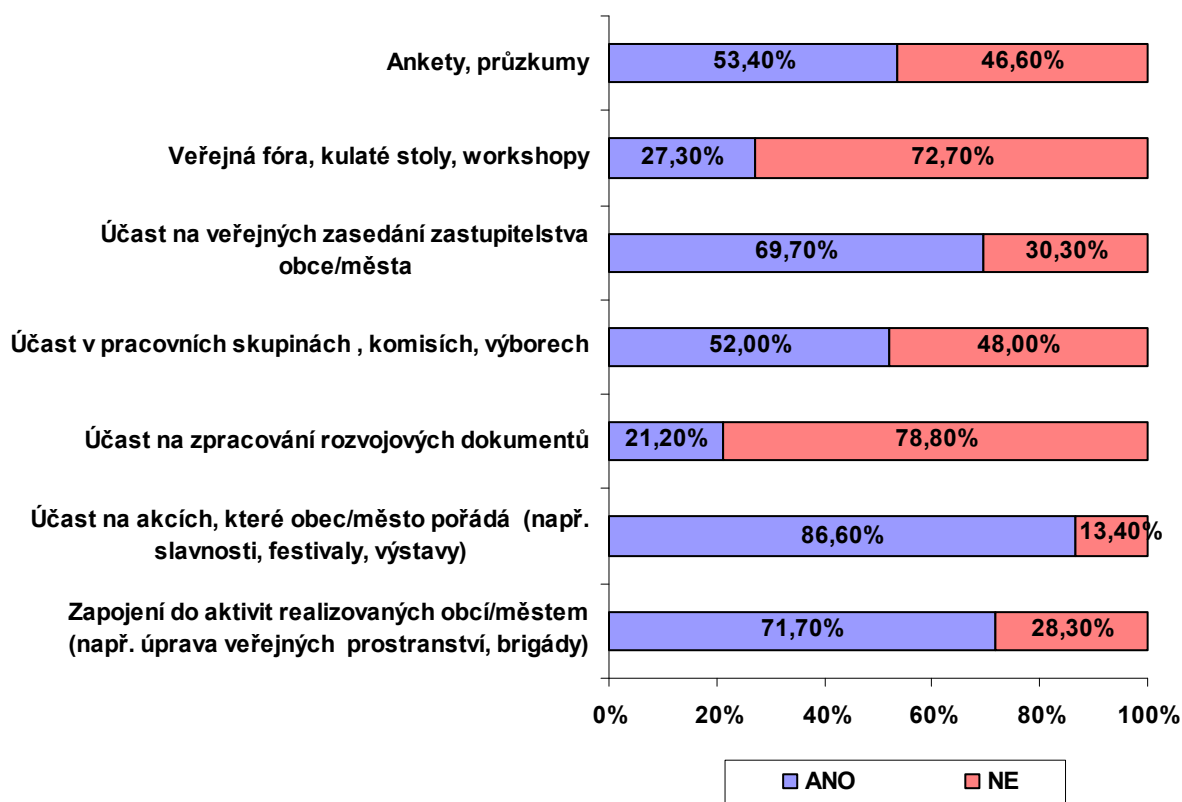


Obrázek 34: Nabízí Vám obec možnosti zapojení se do tzv. veřejného života?



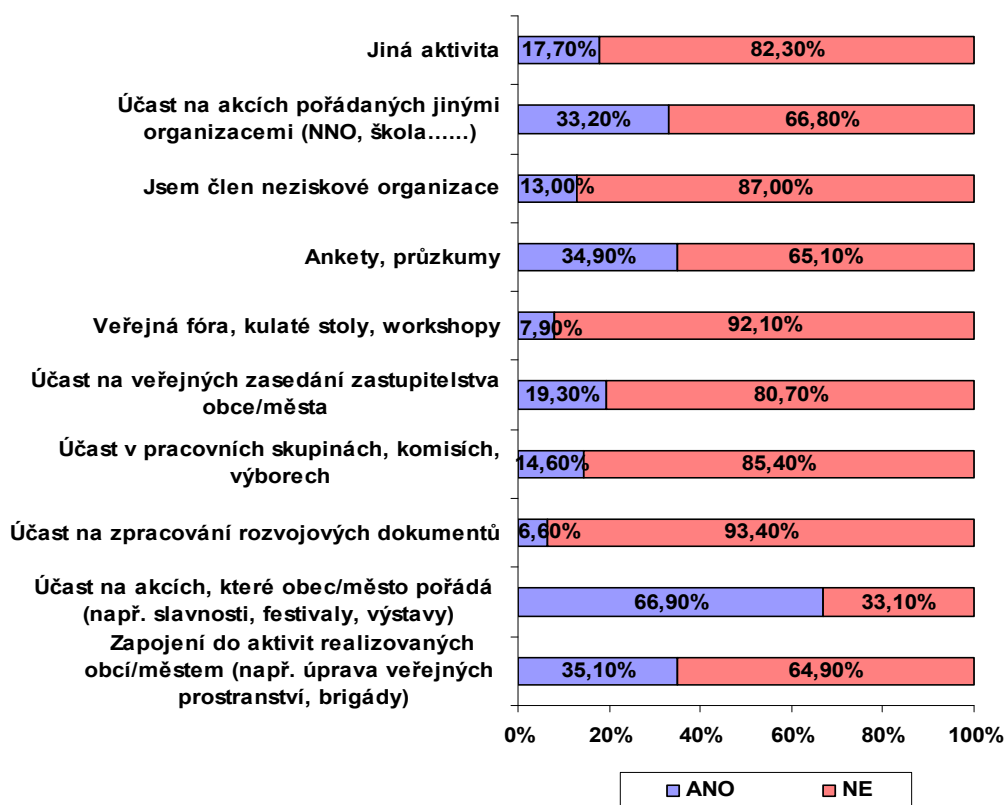
Obrázek 35: Míra možnosti zapojení se do tzv. veřejného života v závislosti na lokalitě sběru dat

Respondenti, kteří ve výše prezentované otázce odpověděli, že jim obec nabízí možnosti zapojit se do tzv. veřejného života (71,50 % dotázaných), byli dotázáni na konkrétní aktivity, které jim obce v rámci jejich participace na veřejném životě nabízí. Respondentům byla předložena baterie aktivit a u každé měli rozhodnout, zda tato možnost v jejich obci je či nikoli. Z výsledků vyplývá, že nejčastější participační aktivitou nabízenou obcí je „účast na akcích, které obec/město pořádá (např. slavnosti, festivaly, výstavy)“. Tuto aktivitu uvádí 86,60 % dotázaných. 71,70 % respondentů pak uvádí, že jim obec nabízí účast na veřejném životě „aktivitami realizovanými obcí/městem (např. úprava veřejných prostranství, brigády)“. Nejméně dotázaných si pak myslí, že obce nabízí svým občanům „zpracování rozvojových dokumentů“ (21,20 %).



Obrázek 36: Aktivity, které nabízí obec k naplnění participace občanů na veřejném životě

Další část této kapitoly je zaměřena na aktivity, do kterých se dotázaní zapojují v obcích, ve kterých žijí v rámci kraje Vysočina. Opět byla respondentům předložena baterie aktivit s tím, že u každé měli rozhodnout, zda ji v rámci participace na veřejném životě obce dělají či nikoli. Z výsledků analýzy vyplývá, že nejčastěji se dotázaní zapojují do veřejného života obce prostřednictvím „účasti na akcích, které obec/město pořádá (např. slavnosti, festivaly, výstavy)“. Tuto možnost participace zvolilo 66,90 % oslovených. Druhou nejčastější aktivitou je „zapojení se do aktivit realizovaných obcí/městem (např. úprava veřejných prostranství, brigády)“ (35,10 %) a třetí pak „zapojení do anket a průzkumů“ (34,90 %). Naopak nejméně se respondenti zapojují do „veřejných fór, kulatých stolů a workshopů“ (tyto aktivity uvedlo pouze 7,90 % oslovených) a především na „zpracování rozvojových dokumentů“ (6,60 %). Komplexní výsledky všech aktivit jsou prezentovány v grafu obrázku 37.²



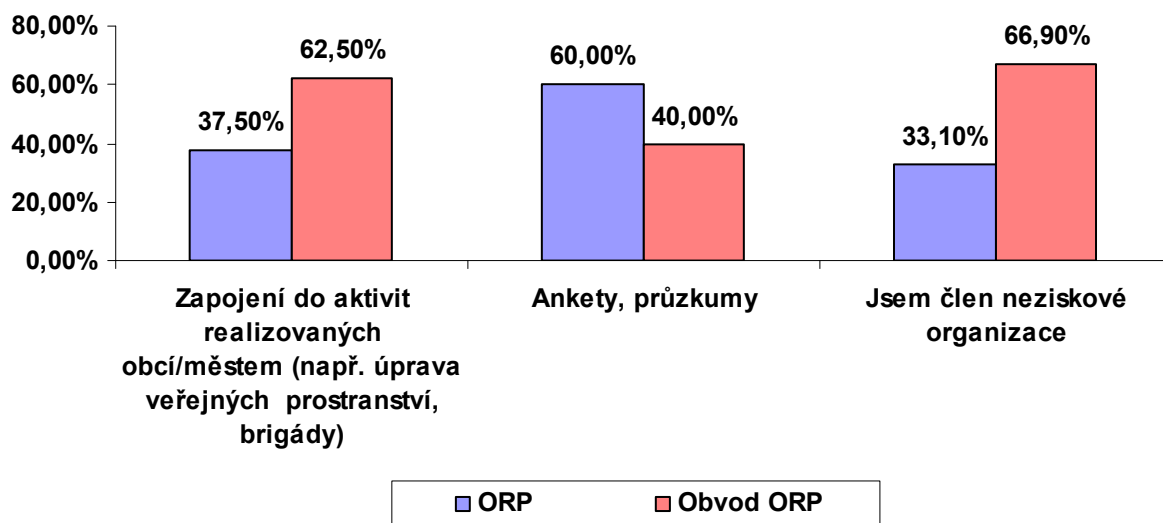
Obrázek 37: Do jakých aktivit se ve vašem městě/obci zapojujete?

² 17,70 % dotázaných uvedlo, že se zapojují do jiných, než nabízených aktivit. Ve volné odpovědi se vyskytovaly následující kategorie: sbor dobrovolných hasičů, sborový zpěv, sportovní aktivity, myslivost, včelařství a hospoda.

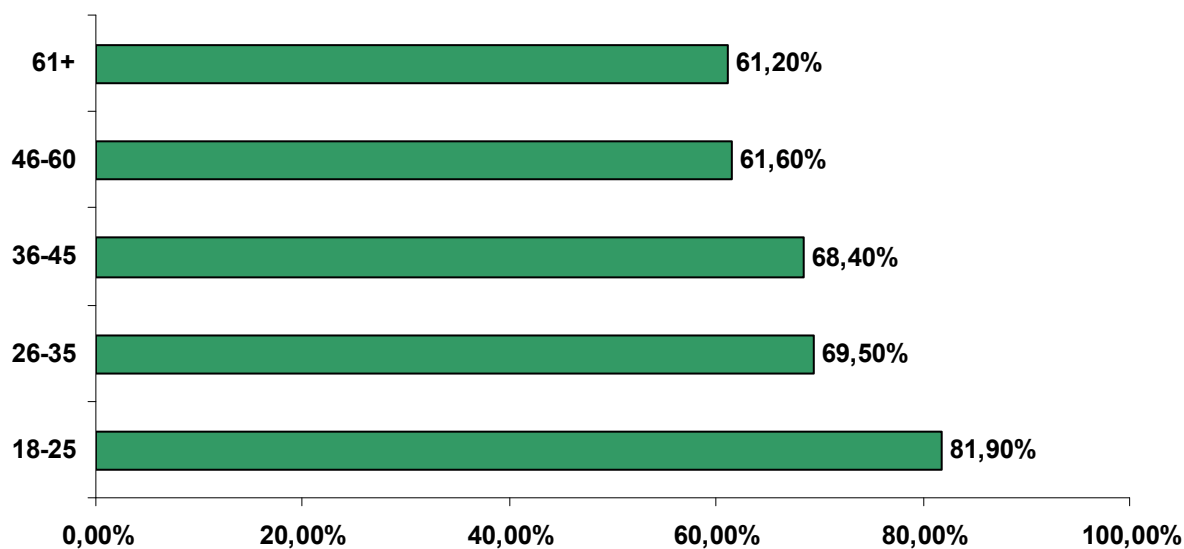
Analýzou demografických determinant lze konstatovat, že aktivnější obyvateli kraje Vysočina jsou spíše mladší a především vzdělanější občané. Alespoň takto lze interpretovat data ve vztahu k jednotlivým kohortám. Zapojení do aktivit realizovaných městem/obcí (např. úprava veřejných prostranství, brigády) je doménou především respondentů žijících mimo obec s rozšířenou působností, konkrétně pak v obvodech ORP Telč, Nové Město na Moravě, Moravské Budějovice a Náměšť nad Oslavou. Účast na akcích, které město/obec pořádá (slavnosti, festivaly, výstavy) je vlastní mladým do 25 let (82,00 % z nich tyto aktivity uvádí jako ty, do kterých se aktivně zapojuje), respondentům s VOŠ/VŠ vzděláním a také z obvodu ORP Nové Město na Moravě. Účast na tvorbě rozvojových dokumentů přiznávají především osoby s VOŠ/VŠ vzděláním a z obvodu ORP Telč.

Velmi podobná situace je i u aktivity „účast v pracovních skupinách, komisích, výborech“, kde jsou aktivnější právě VOŠ/VŠ a respondenti příslušní k ORP Telč a Pelhřimov. Veřejných jednání zastupitelstev města/obce se účastní více dotázaní s vyšším vzděláním a opět respondenti z obvodu ORP Telč a Náměšť nad Oslavou.

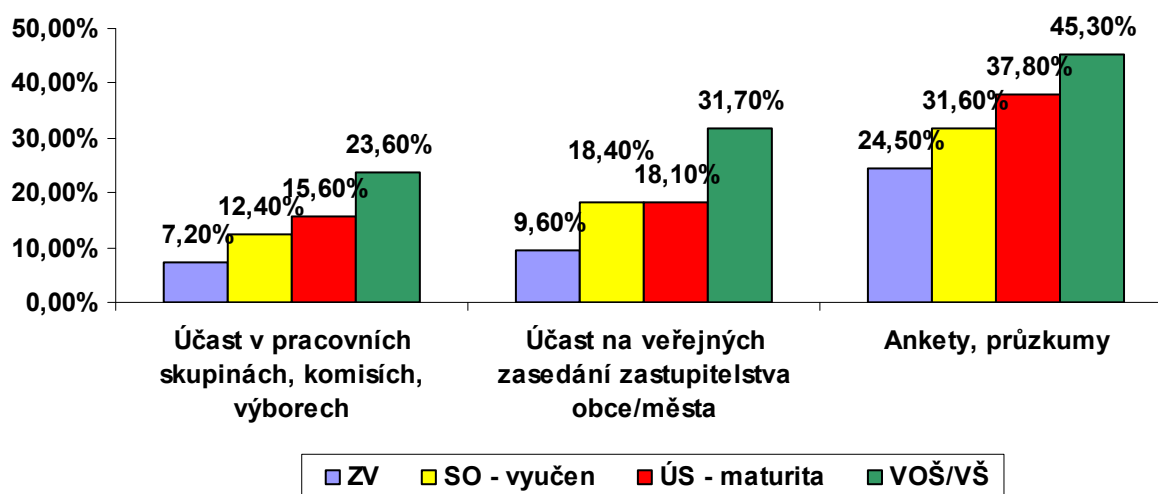
Ankety a průzkumy vyplňují častěji dotázaní s vyšším vzděláním a také respondenti z obcí s rozšířenou působností. Členem neziskové organizace jsou nejvíce mladí do 25 let, respondenti z obvodu ORP, především z ORP Telč, Velké Meziříčí a Nové Město na Moravě, naopak nejméně se takových aktivit účastní respondenti z věkové kohorty 36–45 a respondenti vyučení. Účast na akcích pořádaných jinými organizacemi (NNO, školy) více přiznávají ženy a respondenti do 35 let. Výše uvedené je dokumentováno na obrázcích 38, 39 a 40.



Obrázek 38: Zapojení do aktivit města/obce v závislosti na místě trvalého bydliště



Obrázek 39: Účast na akcích, které město/obec pořádá (např. slavnost, festivaly, výstavy) v závislosti na věku respondentů



Obrázek 40: Zapojení do vybraných aktivit města/obce v závislosti na vzdělání respondentů

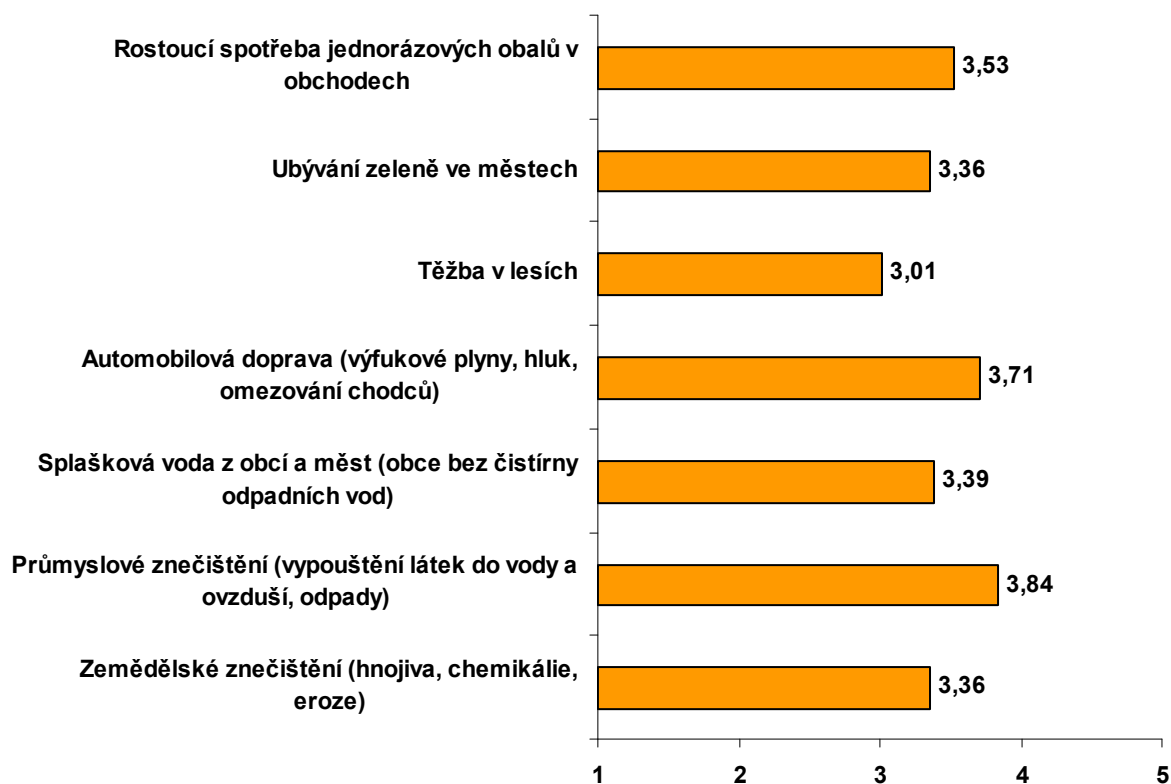
8 Vztah k životnímu prostředí v kraji Vysočina

Zájmem dotazování bylo zaměřit se na percepci aktivit, které znečišťují životní prostředí a zároveň zjistit, jaké aktivity dotázaní dělají k ochraně životního prostředí. V neposlední také definovat kanály, kterými by chtěli být dotázaní informováni o ochraně životního prostředí.

Úvodní analýza je zaměřena na otázku, ve které byla zjišťována míra vlivu vyjmenovaných jevů na životní prostředí. Dotázaní měli k dispozici pětibodovou škálu, kde 1 znamenalo, že jev nemá žádný vliv, naopak 5 znamenalo, že jev má zásadní vliv na životní prostředí v kraji Vysočina. Z dat vyplývá, že za největšího „znečišťovatele“ bylo označeno především průmyslové znečištění a automobilová doprava. Oba tyto jevy mají nejvyšší průměr hodnocení (3,8 respektive 3,71). Lze také říci, že u těchto jevů byla nejčastěji použita známka 5 (každý třetí respondent). Naopak nejmenší vliv na znečištění životního prostředí má těžba v lesích (3,01). K výše uvedené interpretaci je nutné poznamenat, že všechny hodnocené jevy dosáhly průměrnou známku vyšší než 3, což znamená, že všechny jsou hodnocené jako závažně působící na životní prostředí v kraji Vysočina. Komplexní přehled hodnocení uvedeme v grafu obrázku 41.

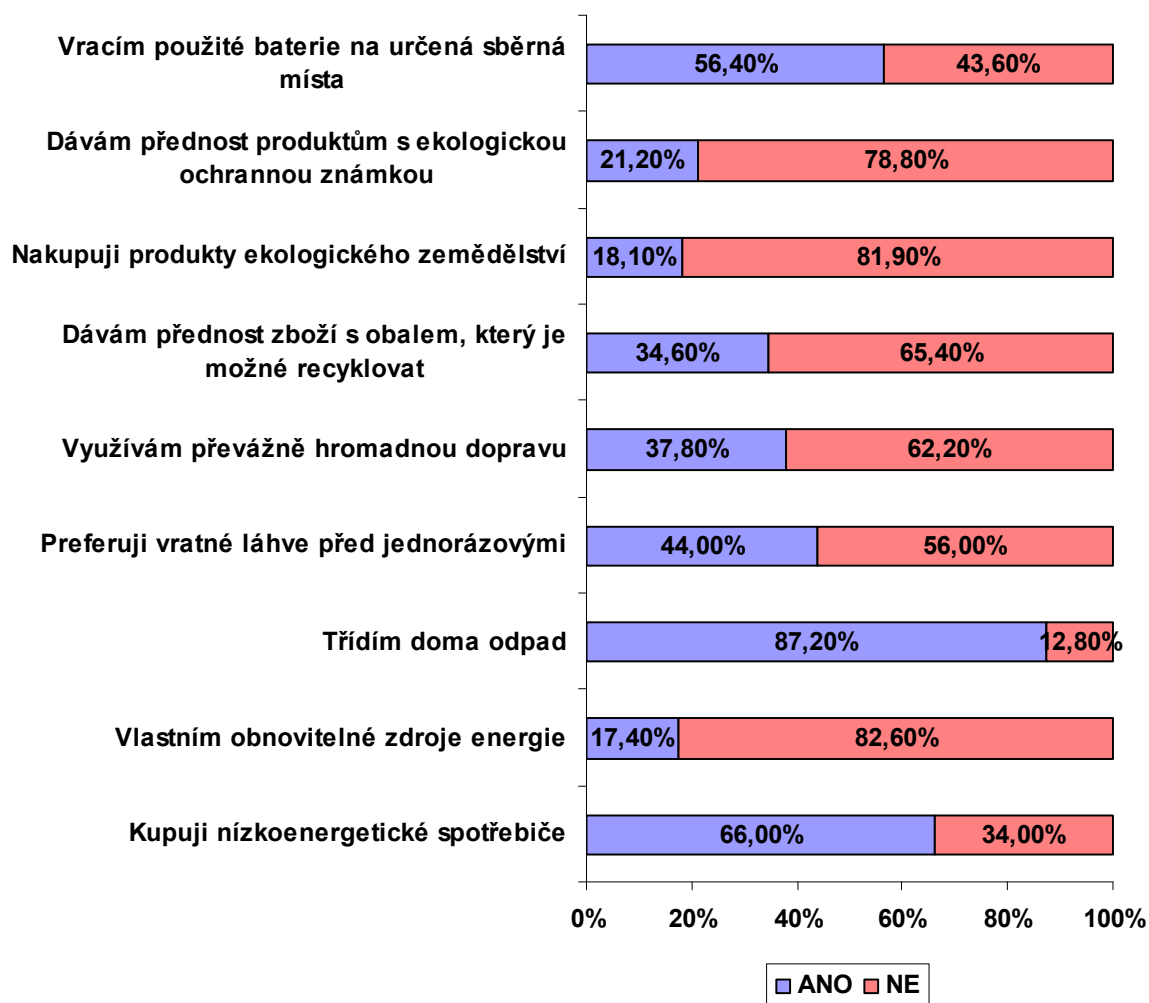
U této proměnné nebude prezentováno třídění II. stupně z důvodu statisticky nevýznamných rozdílů v hodnocení jednotlivých demografických kohort. Obecně lze říci, že dotázaní bez

rozdílu pohlaví, věku, vzdělání a místa bydliště hodnotí vliv předložených jevů velmi podobně.



Obrázek 41: Průměr hodnocení vlivu předložených jevů na životní prostředí v kraji Vysočina

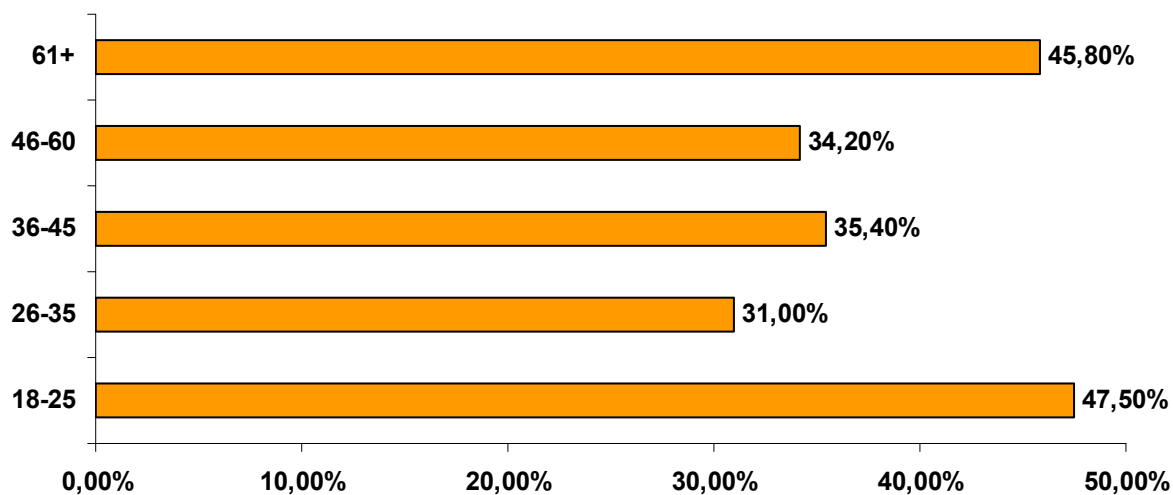
Obrázek 42 prezentuje výsledky analýzy otázky zjišťující aktivity, kterými přispívají dotázaní k ochraně životního prostředí ve své domácnosti. Opět byla předložena baterie aktivit, u kterých měli respondenti označit buď kód 1 (Ano tuto aktivitu v domácnosti dělám) či kód 2 (Tuto aktivitu v domácnosti nedělám). Lze konstatovat, že téměř 90 % respondentů třídí odpad v domácnostech, na druhém místě kupují nízkoenergetické spotřebiče (66,00 %) a následně také vrací použité baterie na určená sběrná místa (56,40 %). Naopak nejméně vlastní obnovitelné zdroje energie (17,40 %) a nakupují produkty ekologického zemědělství (18,10 %).



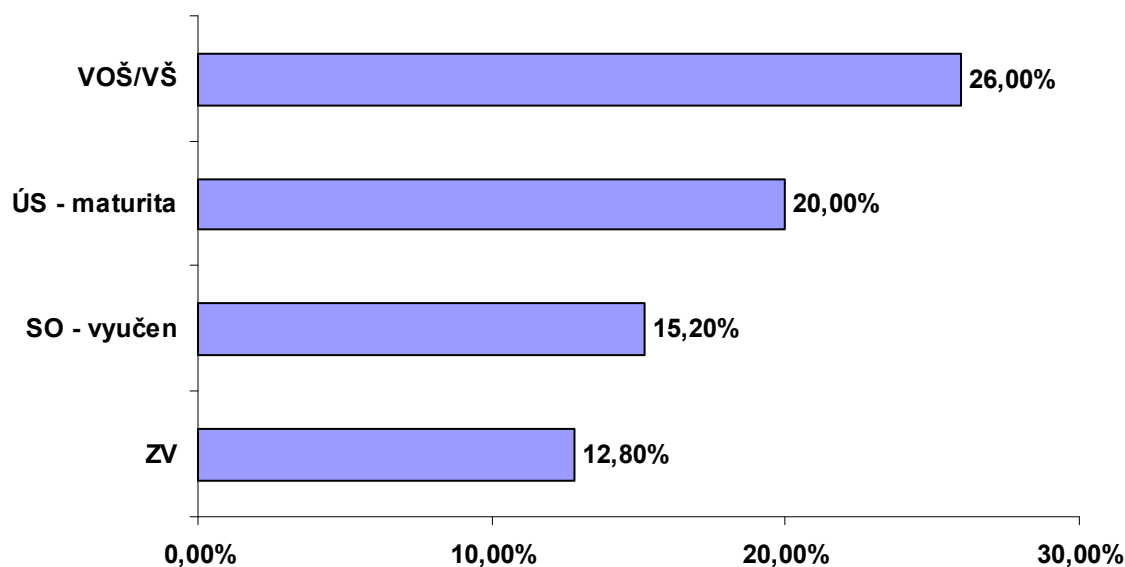
Obrázek 42: Jakým způsobem se snažíte přispívat k ochraně životního prostředí ve své domácnosti?³

³ 2,00 % respondentů využilo volnou odpověď, kde mohli napsat jinou aktivitu, která v jejich domácnosti vede k ochraně životního prostředí. V odpovědích se objevily následující aktivity: využívám sběrný dvůr, sabotuji letáky, šetřím papír, nekouřím, nesypu chodníky solí, chodím pěšky, piji vodu z kohoutku a šetřím energii.

Z analýzy sociodemografických charakteristik vyplývá, že nejčastěji nízkoenergetické spotřebiče kupují dotázaní z kohorty 36–45 let a také 46–60 let, osoby s vyšším vzděláním a více dotázaní z obvodu ORP než přímo z ORP. Odpady více než muži třídí především ženy (přes 90 % z nich), mladší respondenti a vzdělanější. Vratné lahve preferují především starší (více jak polovička respondentů starších 60 let tak činí) a hromadnou dopravou více než ostatní kohorty jezdí ženy, mladí do 25 let a starší nad 60 let. U ostatních aktivit (dávám přednost zboží s obalem, který je možné recyklovat; nakupuji produkty ekologického zemědělství a dávám přednost produktům s ekologickou ochrannou známkou) dominují ženy, také střední věková generace a osoby s vyšším vzděláním.

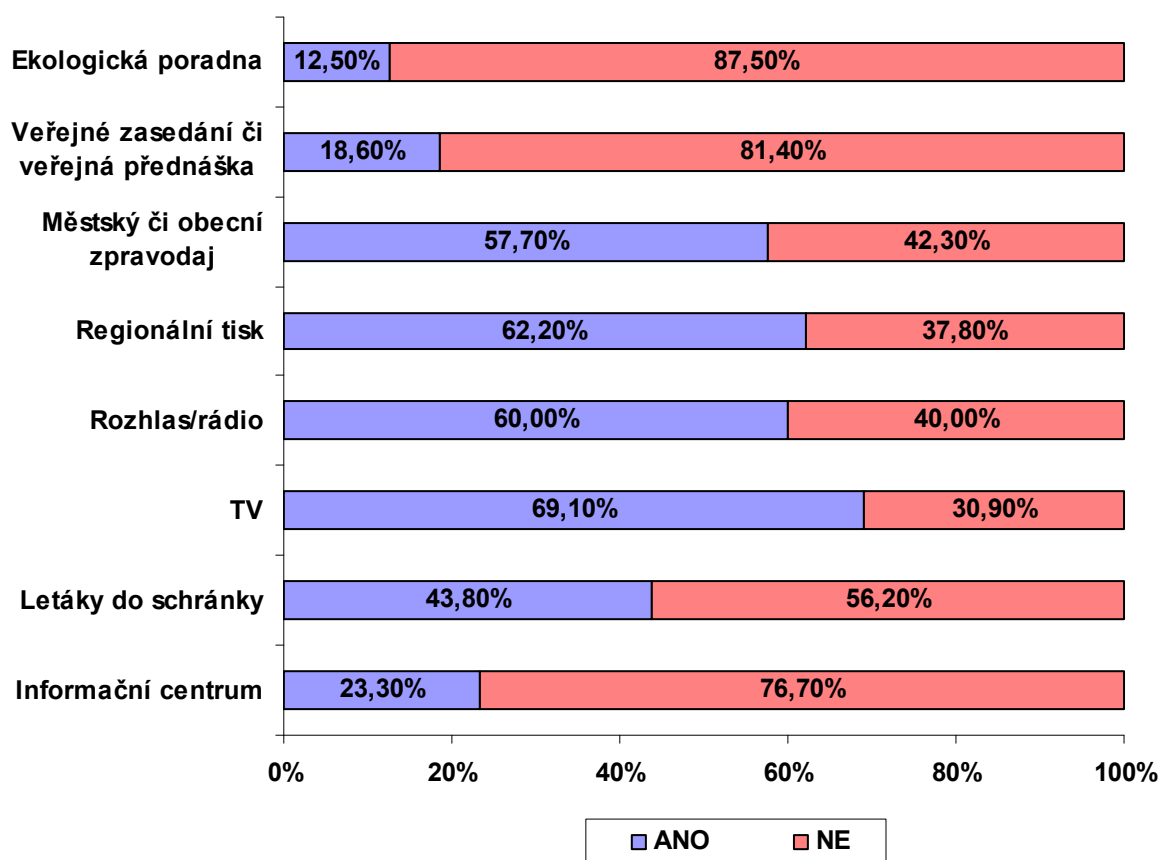


Obrázek 43: Využívání hromadné dopravy v závislosti na věku respondentů



Obrázek 44: Nakupování produktů ekologického zemědělství v závislosti na vzdělání respondentů

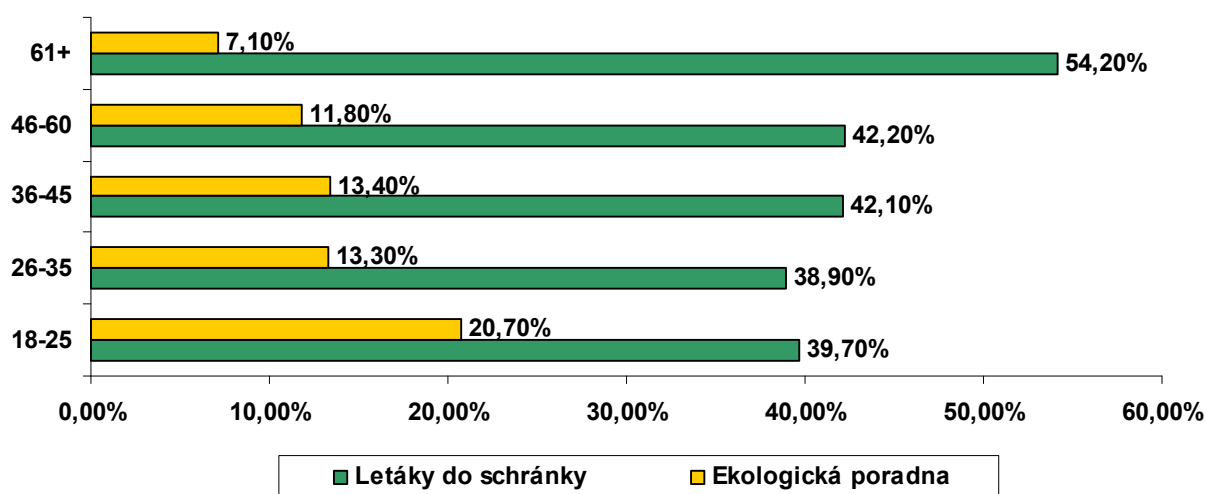
Nejvhodnějším způsobem, jak by chtěli být dotázaní informováni o ochraně životního prostředí, je na základě analýzy TV (tuto možnost zvolilo 69,10 % oslovených), dále regionální tisk (62,20 %) a rozhlas/rádio (60,00 %). Naopak nejméně využívaným informačním kanálem by byla ekologická poradna (12,50 %) a veřejné zasedání či veřejná přednáška (18,60 %). Blíže obrázek 45.



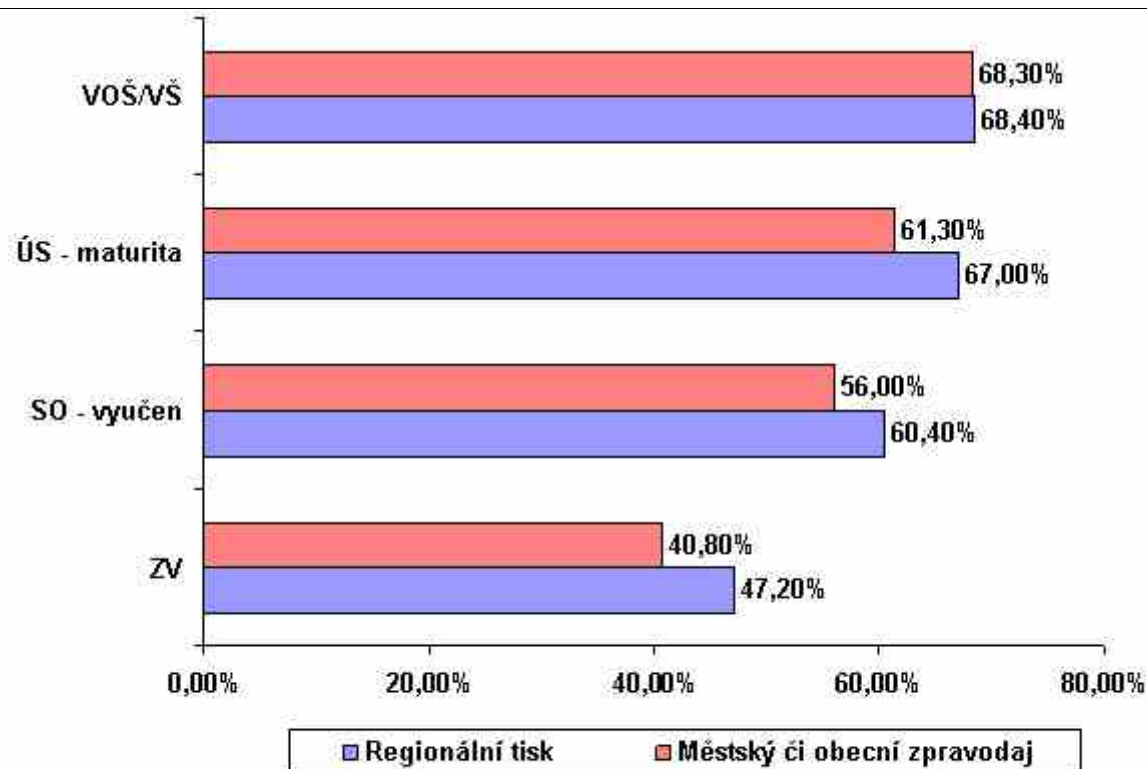
Obrázek 45: Jaký způsob získávání informací o ochraně životního prostředí by byl nejvhodnější?⁴

⁴ 7,00 % oslovených respondentů využilo možnost „jinak“. Lze konstatovat, že drtivá většina volných odpovědí směřovala do internetového prostředí (odpovědi – web, internet, e-mail). Dalšími uvedenými možnostmi byly „info časopis“ a „bilbordy“.

Další analýzou bylo zjištěno, že existují jisté rozdíly mezi jednotlivými demografickými kohortami. Obecně lze konstatovat, že vzdělanější dotázaní (ÚS s maturitou a VOŠ/VŠ) inklinují k informačním zdrojům s „přímým“ kontaktem (tisk, regionální tisk, obecní zpravodaj, veřejná zasedání), respondenti s nižším vzděláním pak dávají přednost především TV (zprostředkované informace). Pokud se podíváme na jednotlivé informační „kanály“, pak informační centrum by využívali častěji především nejstarší respondenti, letáky do schránek jsou přijatelnější více pro ženy a opět osoby s vyšším věkem, TV pro respondenty s nižším vzděláním (polovina vyučených jednoznačně upřednostňuje tento informační zdroj), regionální tisk je jako zdroj informací o životním prostředí přijatelný především pro ženy a dotázané s vyšším vzděláním, stejně tak i městský či obecní zpravodaj (tento způsob uvedlo 2/3 dotázaných žen, také střední generace respondentů ve věku 46–60 let). Veřejná zasedání by byla nejpřijatelnější pro dotázané s VOŠ/VŠ a ekologické poradny pak pro mladé do 25 let.



Obrázek 46: Jak být informován(a) o ochraně životního prostředí v závislosti na věku respondentů (vybrané varianty)



Obrázek 47: Jak být informován(a) o ochraně životního prostředí v závislosti na vzdělání respondentů (vybrané varianty)

9 Závěr

Analytická část závěrečné zprávy detailně rozebírá odpovědi respondentů na otázky položené v rámci dotazníkového šetření. Závěrečné shrnutí v přehledné formě třídí základní zjištění a zároveň poukazuje na možné důsledky zjištěných faktů pro Odbor regionálního rozvoje Krajského úřadu kraje Vysočina.

Základní zjištění:

1. Největším problémem kraje Vysočina je podle respondentů sociální vyloučení (nezaměstnanost, závislost, zadlužení, riziková mládež).
2. Kraj Vysočina je podle respondentů přetížen silniční nákladní dopravou.
3. V kraji Vysočina existuje podle dotázaných zbytečně vysoká administrativní náročnost ve veřejné správě.
4. Existují problémy, které mají v původním nastavení vysokou míru nepochopení – např. neefektivita a zneužívání zachytané sociální sítě a chybí stabilita systému pro dlouhodobé plánování.
5. Ženy jsou více citlivé na problémy, které byly respondentům předloženy, starší dotázaní jsou více citliví na problémy směřující do oblasti zdraví.
6. Kromě hodnocených problémů jsou dalšími problémy – nezaměstnanost, vzdělávání, vedení kraje a nízká míra občanské angažovanosti.
7. Nejlépe informovaní o aktivitách projektu Zdravé město, zdravý kraj jsou osoby ve věku 26 až 35 let s VOŠ/VŠ vzděláním žijící v obci s rozšířenou působností (konkrétně z lokality ORP Náměšť nad Oslavou, Jihlava a Žďár nad Sázavou).
8. Míra informovanosti o projektu Zdravý kraj se mírně zvýšila.
9. Pojem místní Agenda 21 zná velmi málo respondentů, pokud jej dotázaní znají, pak jsou to především mladší a vzdělanější respondenti.
10. Obce nabízí poměrně dostatečný prostor pro zapojení do tzv. veřejného života, nejčastěji do aktivit typu slavnosti, festivaly, výstavy

-
11. Nejčastěji se dotázaní do veřejného života zapojují prostřednictvím účasti na slavnostech, festivalech a výstavách.
 12. Nejvíce ovlivňují životní prostředí v kraji Vysočina průmyslová znečištění a automobilová doprava.
 13. Nejčastějšími aktivitami, které vedou k ochraně životního prostředí v domácnostech, jsou třídění odpadů a nákup nízkoenergetických spotřebičů.
 14. Informace o ochraně životního prostředí by měly být poskytovány především přes TV, rozhlas/rádio či regionálním tiskem.

Doporučení pro ORR Krajského úřadu kraje Vysočina:

1. Zaměřit se na mapování sociálně vyloučených lokalit a směřovat aktivity do oblasti eliminace sociálního vyloučení (projektování, grantová politika, legislativní aktivita)
2. Pokusit se zmenšit administrativní zátěž směrem k obyvatelům (klientům). Racionalizovat služby obyvatelstvu tak, aby obyvatelé nebyli zbytečně byrokraticky zatěžováni (tento aspekt souvisí i s informovaností o průběhu úředních jednání)
3. Modifikovat nastavení těch problémů, kterým dotázaní ne zcela přesně rozuměli (např. v rámci brainstormingu expertů)
4. Zvýšit informovanost obyvatel kraje v oblasti projektů Zdravé město, zdravý kraj a místní Agenda 21 (především pak u obyvatel starších a méně vzdělaných). Na základě výsledků dotazování nejlépe formou TV spotů, reklamy v rozhlase/rádiu či v regionálním tisku.
5. Zvýšit informovanost o ochraně životního prostředí nejen v oblasti třídění odpadů a nákupu nízkoenergetických spotřebičů, ale i v oblasti obnovitelných zdrojů energie, recyklace obalů a ekologické dopravy.
6. Pokusit se omezit znečištění ze strany průmyslových podniků a automobilové dopravy (kontrola podniků, limitace znečištění, legislativní aktivita směrem ke snížení exalací).

Přílohy

1. Dotazník
2. CD – ROM (Závěrečná zpráva a matice dat)