



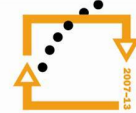
evropský
sociální
fond v ČR



EVROPSKÁ UNIE



MINISTERSTVO ŠKOLSTVÍ,
MLÁDEŽE A TĚLOVÝCHOVY



OP Vzdělávání
pro konkurenceschopnost



Kraj Vysočina

INVESTICE DO ROZVOJE VZDĚLÁVÁNÍ

Sekundární analýza dat – dotazník pro ředitele a školní metodiky prevence základních škol Kraje Vysočina

pro Individuální projekt

**Podpora systému primární prevence sociálně patologických
jevů**

Obsah

- 1 Popis zkoumaného souboru**
- 2 Školní metodik prevence ve zkoumaných zařízeních**
 - 2.1 Vzdělání školního metodika prevence**
 - 2.2 Úvazek školního metodika prevence**
 - 2.3 Práce školního metodika prevence**
- 3 Spolupráce s institucemi a organizacemi**
 - 3.1 Spolupráce se státními a nestátními subjekty**
 - 3.2 Spolupráce s rodiči**
- 4 Minimální preventivní program (MPP)**
 - 4.1 Formy aktivit a jejich časová dotace**
 - 4.2 Externí spolupráce při realizaci preventivních aktivit**
 - 4.3 Zdroje financování preventivních aktivit**
 - 4.4 Příprava MPP**
 - 4.5 Aktivity pro žáky z hlediska témat**
 - 4.6 Aktivity pro pedagogické pracovníky z hlediska témat**
- 5 Rizikové chování na škole**
- 6 Závěr**

1 Popis zkoumaného souboru

Předkládaná statisticko-sociologická analýza dat z průzkumu Individuálního projektu „Podpora systému primární prevence sociálně patologických jevů“ vznikla na základě objednávky Odboru sociálních věcí KrÚ Kraje Vysočina. Cílem bylo provedení analýzy dat pocházejících z dotazníkového šetření realizovaného u ředitelů a školních metodiků prevence základních škol Kraje Vysočina, které provedli realizátoři projektu od prosince 2010 do konce ledna 2012.

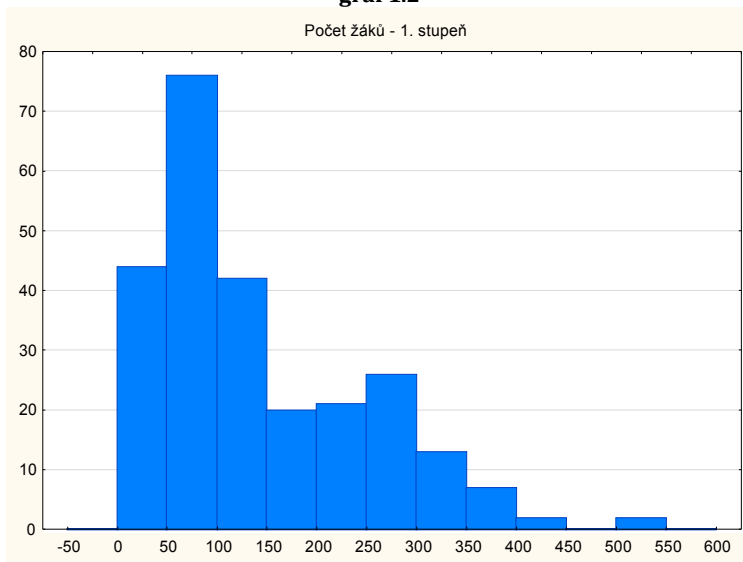
Průzkumu se zúčastnilo celkem 256 zodpovědných pedagogických pracovníků ze základních škol Kraje Vysočina. Na školách dotazník vyplňoval vždy ředitel příslušného zařízení a školní metodik prevence v rámci této instituce. Rozložení těchto zařízení zkoumala úvodní část výzkumu. V grafu 1.1 můžete vidět, že valná většina škol ze zkoumaného souboru byly běžné ZŠ. V menším počtu pak ZŠ speciální a ZŠ, které poskytují výuku pouze na prvním stupni základního vzdělávání.



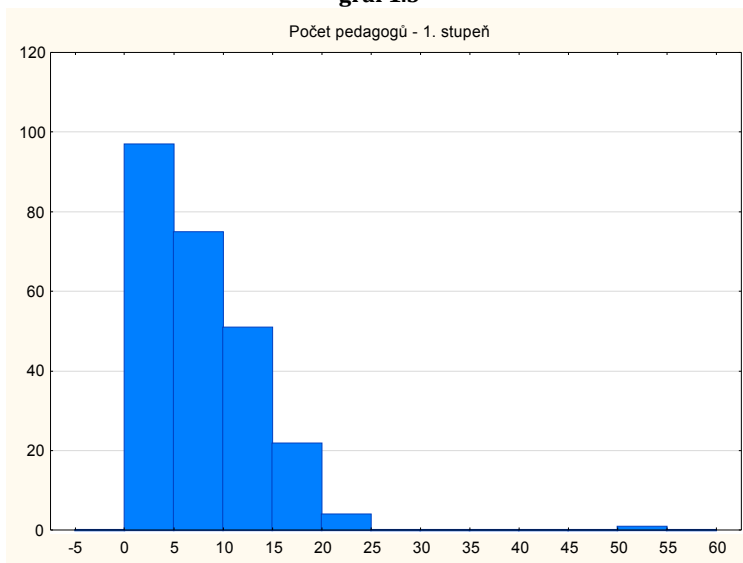
Na následujících grafech 1.2 a 1.3 můžete vidět rozložení škol podle počtu žáků a pedagogů v rámci prvního stupně vzdělávání (1. stupeň ZŠ = 1. až 5. třída). Ve zkoumaném souboru je nejvíce škol s 50–100 žáky a 0–5 pedagogy na prvním stupni vzdělávání. Průměrný počet

žáků na prvním stupni vzdělávání je ve zkoumaném souboru 143,7. Průměrný počet pedagogů pak 9,8.

graf 1.2

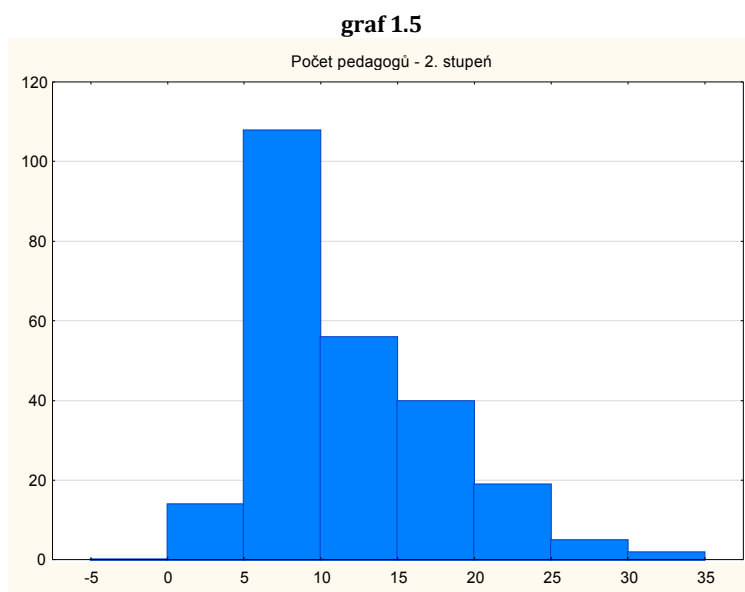
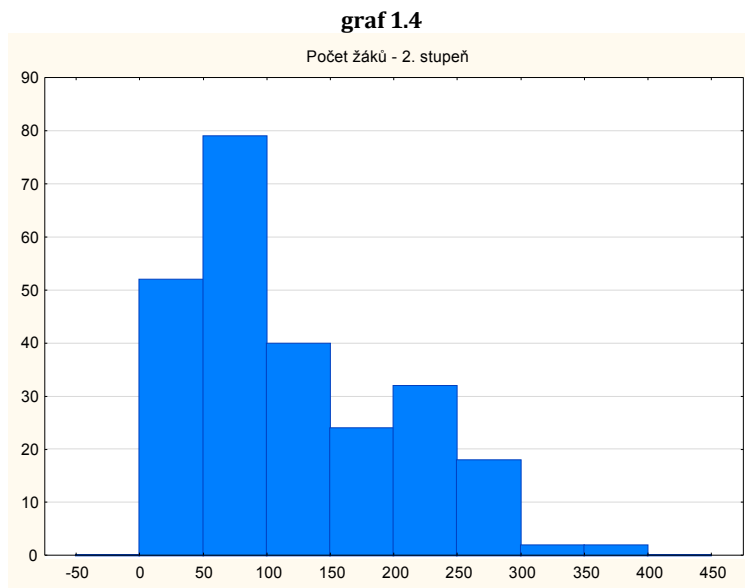


graf 1.3



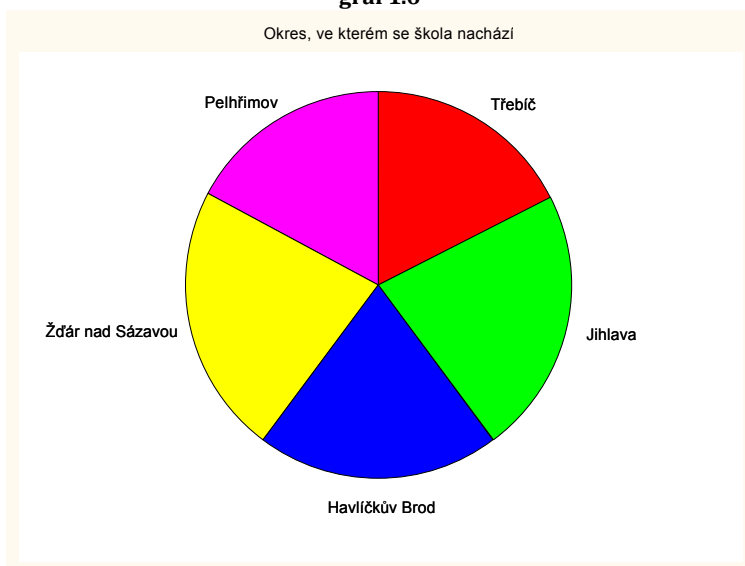
Rozložení škol podle počtu žáků na druhém stupni vzdělávání (2. stupeň ZŠ, 6. až 9. třída) je podobné jako u prvního stupně. Nejvíce škol ve zkoumaném souboru má na druhém stupni vzdělávání opět 50–100 žáků (graf 1.4). Průměrný počet žáků je ovšem nižší, a to 118,5. Naopak pedagogů je ve zkoumaném souboru na druhém stupni vzdělávání více.

Nejvíce škol má na 2. stupni 5–10 pedagogů (graf 1.5). Průměrná hodnota počtu pedagogů na 2. stupni je pak 11,6.



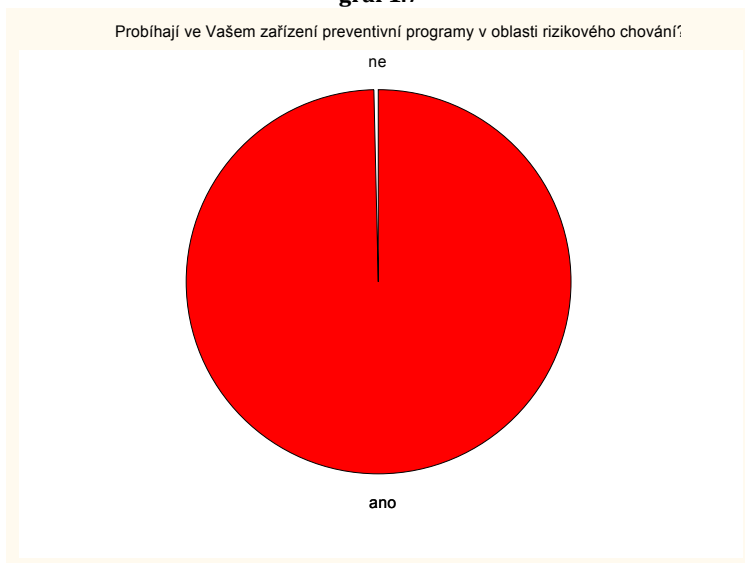
V rámci Kraje Vysočina jsou ve zkoumaném souboru zastoupeny ZŠ ze všech pěti okresů téměř rovnoměrně. Nejvíce zkoumaných škol je v okrese Jihlava a Žďár nad Sázavou (viz graf 1.6). Vzorek reprezentuje reálné rozložení, počet škol, v okresech Kraje Vysočina.

graf 1.6



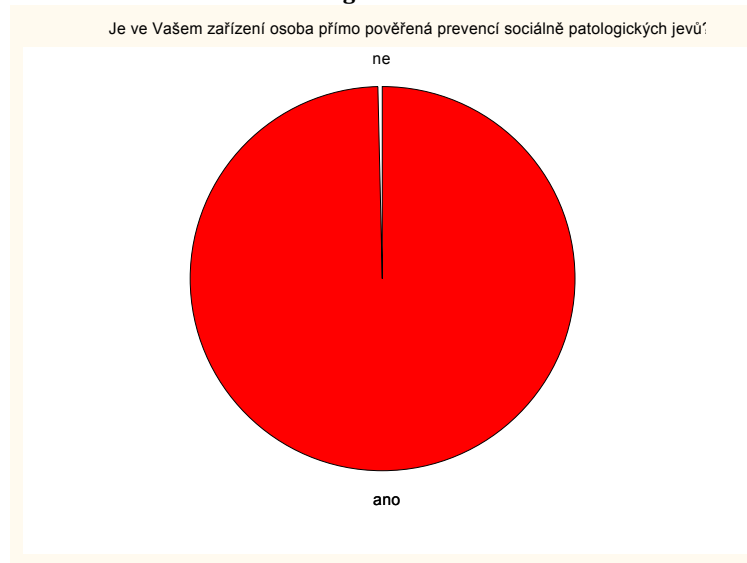
Až na tři školy probíhají ve všech zkoumaných zařízeních primárně preventivní aktivity v oblasti rizikového chování (viz graf 1.7).

graf 1.7



Až na dvě školy je ve všech zkoumaných zařízeních školní metodik prevence osoba přímo pověřená prevencí sociálně patologických jevů (viz graf 1.8).

graf 1.8



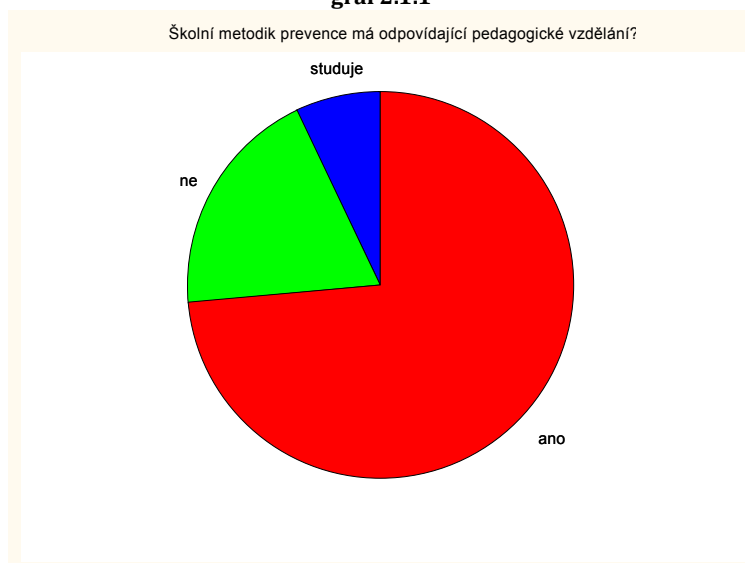
2 Školní metodik prevence ve zkoumaných zařízeních

Druhá část výzkumu byla věnována kvalifikaci, úvazku a metodám práce osob přímo pověřených prevencí sociálně patologických jevů ve zkoumaných zařízeních (školní metodik prevence).

2.1 Vzdělání školního metodika prevence

Téměř $\frac{3}{4}$ osob přímo pověřených prevencí sociálně patologických jevů ve zkoumaných zařízeních má odpovídající pedagogické vzdělání. O něco více než $\frac{1}{4}$ jej nemá. Zhruba $\frac{1}{4}$ z tohoto počtu si vzdělání doplňuje (viz graf 2.1.1).

graf 2.1.1



Téměř všichni, kteří mají odpovídající vzdělání, jej mají z VŠ. Malá část pak z VOŠ (viz graf 2.1.2).

graf 2.1.2



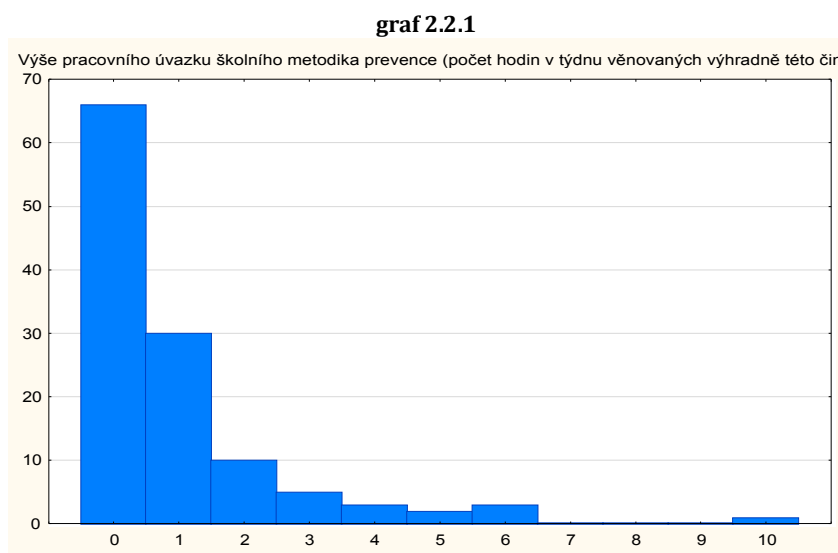
2.2 Úvazek školního metodika prevence

V grafu 2.2.1 jsou odpovědi na otázku, jejímž cílem bylo zjistit, zda mají metodici tuto činnost zahrnutou v pracovním úvazku, tj. zda na ni mají vyhrazený čas. Legislativa zatím neumožňuje u školního metodika snížení úvazku o hodinu týdně jako u výchovných

poradců. Některé školy tuto praxi pro metodika zavedly. Fakticky však reálná doba věnovaná výkonu této funkce je jak se sníženým úvazkem, tak bez něho mnohem větší.

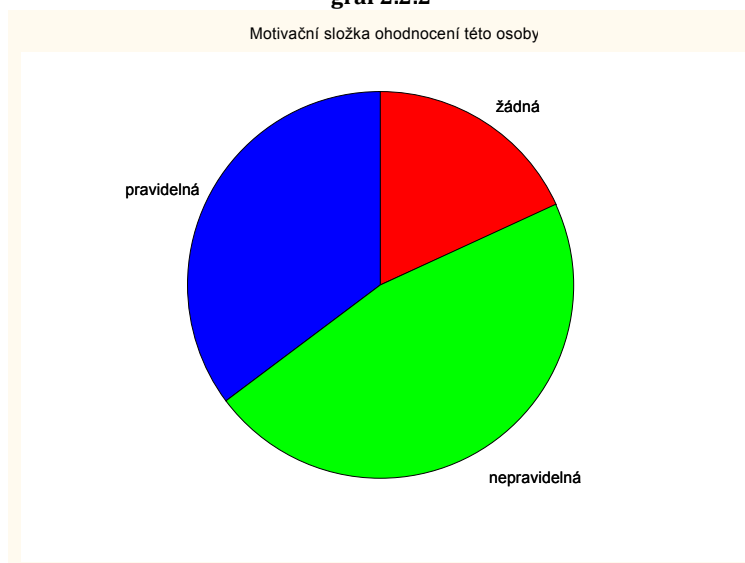
Ze 120 respondentů, kteří odpověď uvedli, 66 zvolilo odpověď 0 hodin = nemám snížený úvazek a vyhrazený prostor výhradně pro tuto činnost. Funkci vykonávám nad rámec ostatních pracovních povinností – ve volném čase.

Třicet respondentů zvolilo odpověď 1 h = mám snížený úvazek o hodinu týdně, která je vyhrazena výhradně pro výkon funkce školního metodika prevence. Dvacet čtyři respondentů uvedlo, že osoba pověřená prevencí sociálně patologických jevů se výhradně této činnosti věnuje 2 a více hodin týdně (viz graf 2.2.1).



Grafu 2.2.2 ukazuje motivační složku ohodnocení osob pověřených prevencí sociálně patologických jevů. Práce přibližně třetiny z těchto osob je pravidelně ohodnocována. Práce téměř poloviny těchto osob je ohodnocována nepravidelně.

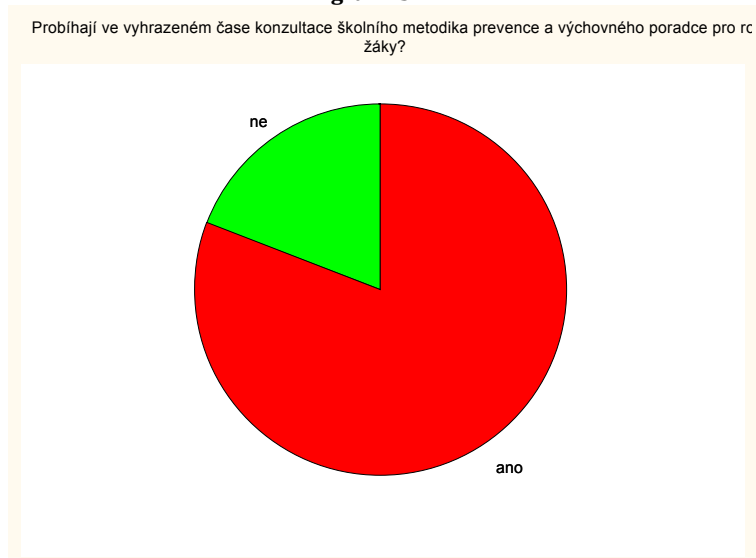
graf 2.2.2



2.3 Práce školního metodika prevence

Jak ukazuje graf 2.3.1, na většině škol (cca 80 %) probíhají ve vyhrazeném čase konzultace školního metodika prevence a výchovného poradce pro rodiče a žáky.

graf 2.3.1



U výše položené otázky měli respondenti možnost rozepsat svou odpověď a definovat, jakým způsobem probíhají v jejich zařízení konzultace školního metodika prevence s rodiči

a žáky. Při analýze jsme odpovědi rozřadili do devíti kategorií, u nichž jsme pak zjišťovali četnost odpovědí. Celkem jsme analyzovali 155 odpovědí. Výsledky můžete vidět v tabulce 2.3.2. Konzultace nejčastěji probíhají individuálně, dle potřeby, po domluvě s rodiči a žáky. Méně často ve vymezených konzultačních hodinách. Na některých školách funguje kombinace obou přístupů.

tabulka 2.3.2

Jakým způsobem probíhají konzultace školního metodika prevence s rodiči a žáky		
	Celkem 155 odpovědí	
	count	percent
individuálně, dle potřeby	82	53,0 %
pravidelné konzultace	44	28,0 %
jedenkrát týdně	14	9,0 %
třídní a rodičovské schůzky	7	4,5 %
výchovný poradce	3	2,1 %
rodiče nevyužívají	2	1,3 %
SRPŠ	1	0,7 %
vlastní poradenské centrum	1	0,7 %
den otevřených dveří	1	0,7 %

Tabulka 2.3.3 ukazuje, jakou formou jsou od školního metodika prevence nejčastěji předávány informace pedagogickému sboru. Z výsledků je zřejmé, že ve zkoumaných zařízeních je tomu častěji na pedagogických radách než v rámci individuálních konzultací.

tabulka 2.3.3

Jakou formou jsou předávány informace pedagogickému sboru?				
N=256	ano		ne	
	count	percent	count	percent
na pedagogické radě	207	80,90 %	49	19,10 %
individuální konzultace	171	66,80 %	85	33,20 %

Tabulka 2.3.4 ukazuje, s kterými osobami v rámci zařízení školní metodik prevence nejčastěji spolupracuje. Nejčastěji s vedením školy, nejméně často pak s ostatními pedagogickými pracovníky.

tabulka 2.3.4

Školní metodik prevence na Vaší škole pravidelně spolupracuje s:				
N=256	ano		ne	
	count	percent	count	percent
vedením školy	242	94,50 %	14	5,50 %
třídními učiteli	239	93,40 %	17	6,60 %
výchovným poradcem	236	92,20 %	20	7,80 %
ostatními pedagogickými pracovníky	204	79,70 %	52	20,30 %

V tabulce 2.3.5 můžeme vidět, jaké činnosti nejčastěji vykonává školní metodik prevence ve zkoumaných zařízeních. Respondenti vypověděli, že nejčastěji je jeho náplní práce mapování rizikového chování ve škole, méně často pak přímo jeho řešení. Velké procento těchto osob spolupracuje s odbornými zařízeními. Téměř 40 % školních metodiků prevence nespolečně spolupracuje s okresním metodikem prevence.

tabulka 2.3.5

Školní metodik prevence:				
N=256	ano		ne	
	count	percent	count	percent
mapuje rizikové chování ve škole	242	94,50 %	14	5,50 %
řeší rizikové chování ve škole	232	90,60 %	24	9,40 %
spolupracuje s odbornými zařízeními	206	80,50 %	50	19,50 %
spolupracuje s okresním metodikem prevence	159	62,10 %	97	37,90 %

3. Spolupráce s institucemi a organizacemi

V této části výzkumu byla analyzována spolupráce zkoumaných zařízení se státními i nestátními subjekty a s rodiči žáků.

3.1 Spolupráce se státními a nestátními subjekty

V tabulce 3.1 můžete vidět, s jakými organizacemi a institucemi zkoumaná zařízení nejčastěji spolupracují. Nejčastěji respondenti vybrali pedagogicko-psychologickou poradnu a Policii ČR, nejméně často pak Probační a mediační službu ČR a Státní zdravotní ústav.

tabulka 3.1

Spolupráce s organizacemi				
N=256	ano		ne	
	count	percent	count	percent
pedagogicko-psychologická poradna	241	94,10 %	15	5,90 %
Policie ČR	220	85,90 %	36	14,10 %
městské úřady, komise pro sociálně-právní ochranu dětí	189	73,80 %	67	26,20 %
nestátní neziskové organizace	160	62,50 %	96	37,50 %
speciálně pedagogické centrum	155	60,50 %	101	39,50 %
městská policie	125	48,80 %	131	51,20 %
kurátor	110	43,00 %	146	57,00 %
Státní zdravotní ústav	89	34,80 %	167	65,20 %
Probační a mediační služba ČR	74	28,90 %	182	71,10 %

Respondenti měli možnost rozepsat svou odpověď v případě, že některou z institucí, se kterou jejich zařízení spolupracuje, nenašli v nabízených odpovědích. Odpovědi na tuto otevřenou otázku bylo příliš málo na to, aby se daly analyzovat. Jejich přehled je uveden v tabulce 3.2.

tabulka 3.2

Spolupráce s organizacemi - jiné		
	Celkem 17 odpovědí	
	count	percent
IZS	5	29,0 %
občanská sdružení	4	23,0 %
Dětský domov se školou Jihlava	2	12,0 %
věznice	2	12,0 %
CEVAP Praha	2	12,0 %
SVP Brno	1	6,0 %
přednášky FN Brno - psychiatrie	1	6,0 %

3.2 Spolupráce s rodiči

Tabulka 3.2.1 ukazuje, jakým způsobem zkoumaná zařízení spolupracují s rodiči žáků. Téměř stejnou měrou, v cca 70 % jsou realizovány školní akce pro děti a rodiče a konzultace rodičů se školním metodikem prevence.

tabulka 3.2.1

Spolupráce s rodiči				
N=256	ano		ne	
	count	percent	count	percent
jsou realizovány školní akce pro děti a rodiče	184	71,90 %	72	28,10 %
školní metodik prevence si zve rodiče na konzultace	180	70,30 %	76	29,70 %

4 Minimální preventivní program (MPP)

V této části výzkumu byly analyzovány jednotlivé aktivity realizované ve zkoumaných zařízeních v rámci jednotlivých MPP. Výzkum se soustředil na jejich formy a témata a na externí spolupráci při realizaci těchto aktivit a zdroje jejich financování.

4.1 Formy aktivit a jejich časová dotace

Tabulka 4.1.1 ukazuje četnost jednotlivých forem realizovaných preventivních aktivit v oblasti rizikového chování. Nejčastější formou aktivit jsou ve zkoumaných zařízeních besedy, nejméně častou pak zážitkové pobyty.

tabulka 4.1.1

Formy realizovaných preventivních aktivit v oblasti rizikového chování				
N=256	ano		ne	
	count	percent	count	percent
besedy	234	91,4 %	22	8,6 %
dlouhodobý program	174	68,0 %	82	32,0 %
vzdělávání pedagogů	164	64,1 %	92	35,9 %
zážitkový pobyt	125	48,8 %	131	51,2 %

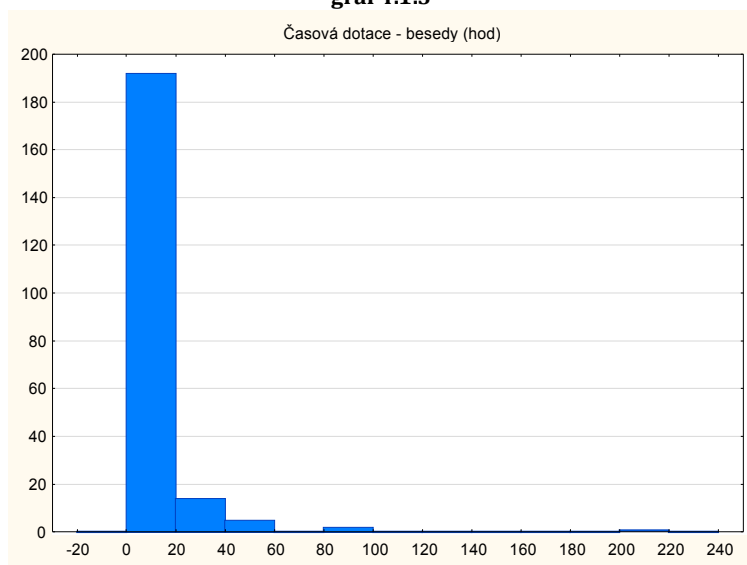
Respondenti měli možnost rozepsat svou odpověď v případě, že některou z aktivit, která je v jejich zařízení realizována, nenašli v nabízených odpovědích. Odpovědi na tuto otevřenou otázku bylo příliš málo na to, aby se daly analyzovat. Jejich přehled je uveden v tabulce 4.1.2.

tabulka 4.1.2

Formy realizovaných preventivních aktivit v oblasti rizikového chování jiné		
	Celkem 17 odpovědí	
	count	percent
IZS	5	29,0 %
občanská sdružení	4	23,0 %
Dětský domov se školou Jihlava	2	12,0 %
věznice	2	12,0 %

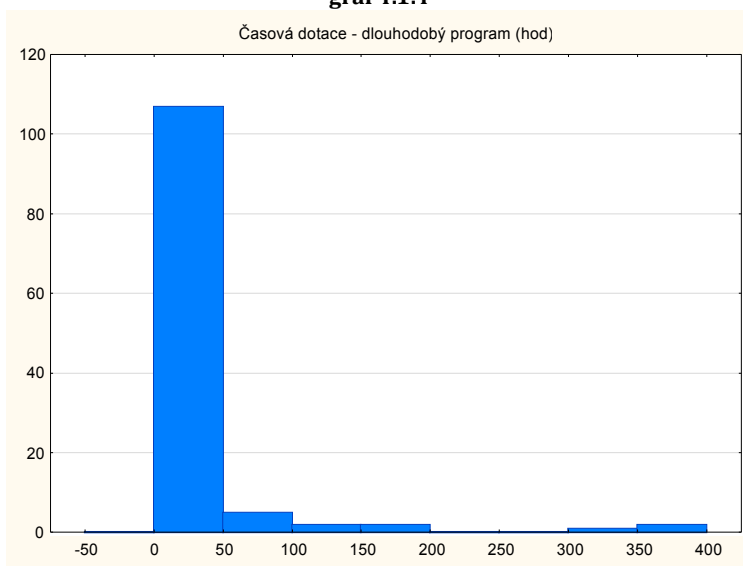
V rámci další otázky měli respondenti určit časovou dotaci věnovanou jednotlivým formám preventivních programů. Časová dotace je ve vyučovacích hodinách, tj. 1h = 45 min. V grafu 4.1.3 vidíte, jak velká časová dotace ve zkoumaných zařízeních je vkládána do besed. V drtivé většině je to 0–20 hodin ročně na školu.

graf 4.1.3



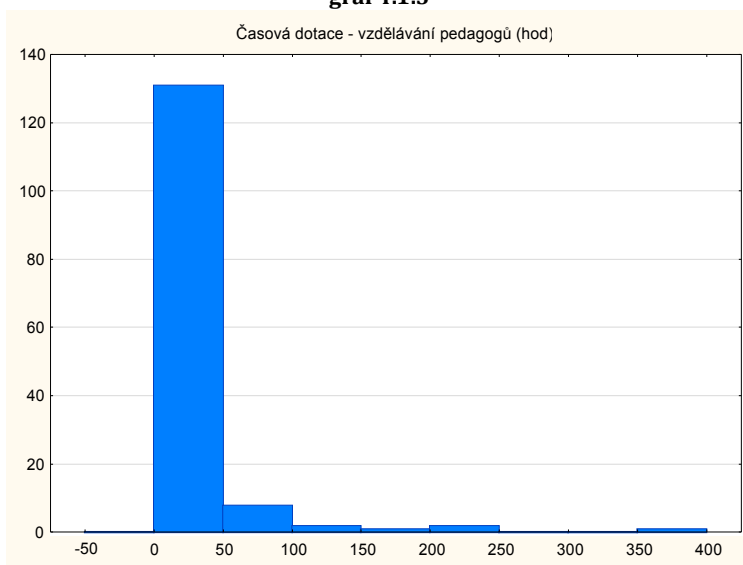
V grafu 4.1.4 vidíte, jak velká časová dotace je ve zkoumaných zařízeních vkládána do dlouhodobých programů. Nejčastěji je to 0–50 hodin ročně.

graf 4.1.4



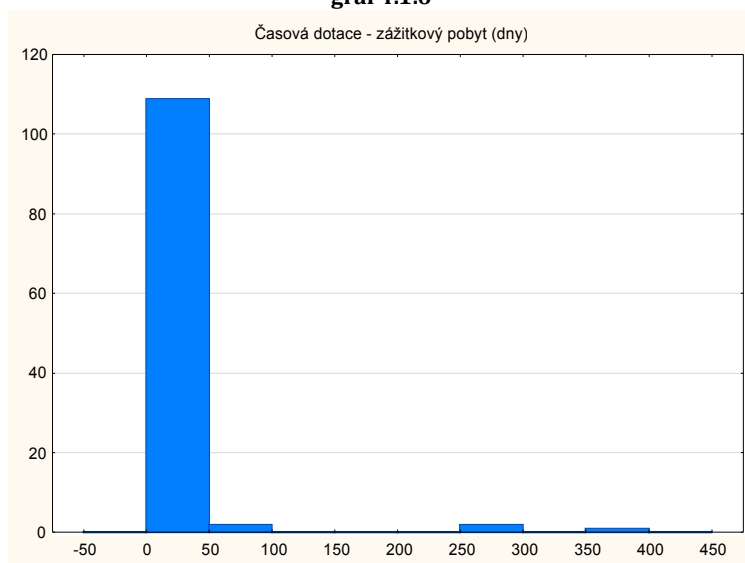
V grafu 4.1.5 vidíte, jak velká časová dotace je ve zkoumaných zařízeních vkládána do vzdělávání pedagogů. Nejčastěji je to opět 0–50 hodin ročně.

graf 4.1.5



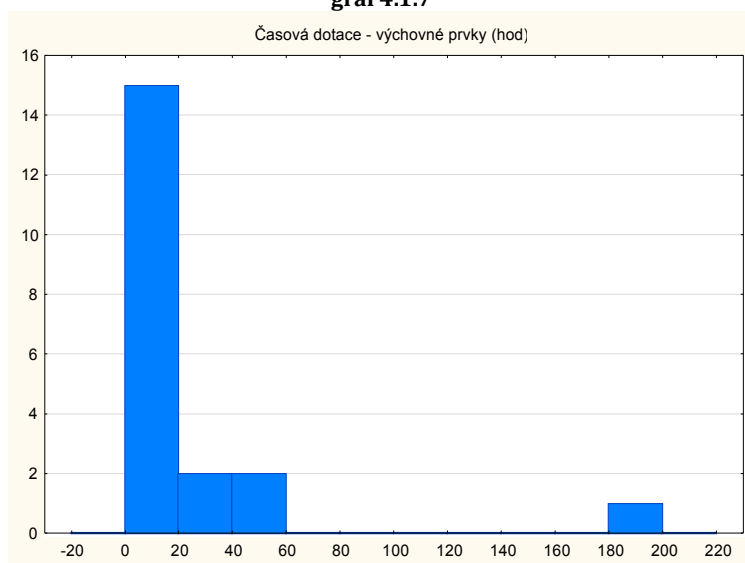
V grafu 4.1.6 vidíte, jak velká časová dotace je ve zkoumaných zařízeních vkládána do zážitkových pobytů. Nejčastěji je to 0–50 hodin ročně.

graf 4.1.6



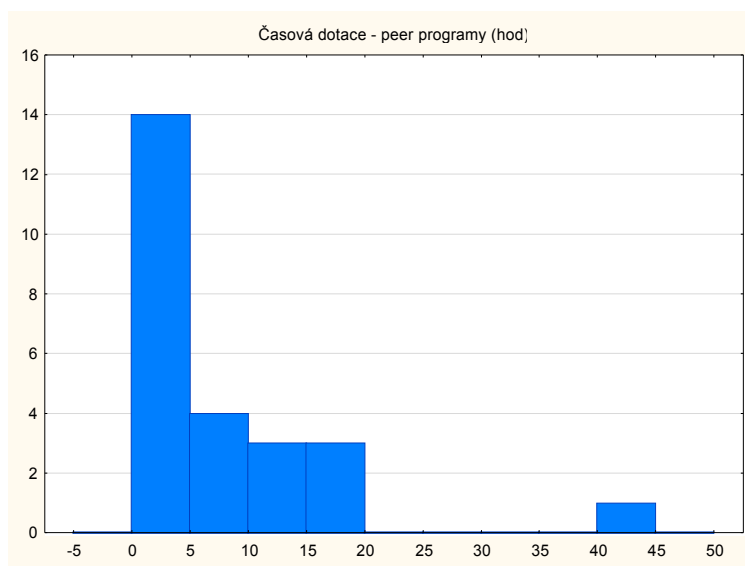
V grafu 4.1.7 vidíte, jak velká časová dotace je ve zkoumaných zařízeních vkládána do výchovných prvků. Nejčastěji je to 0–20 hodin ročně. Oproti předchozím aktivitám se v tomto případě výrazně snížila četnost odpovědí.

graf 4.1.7



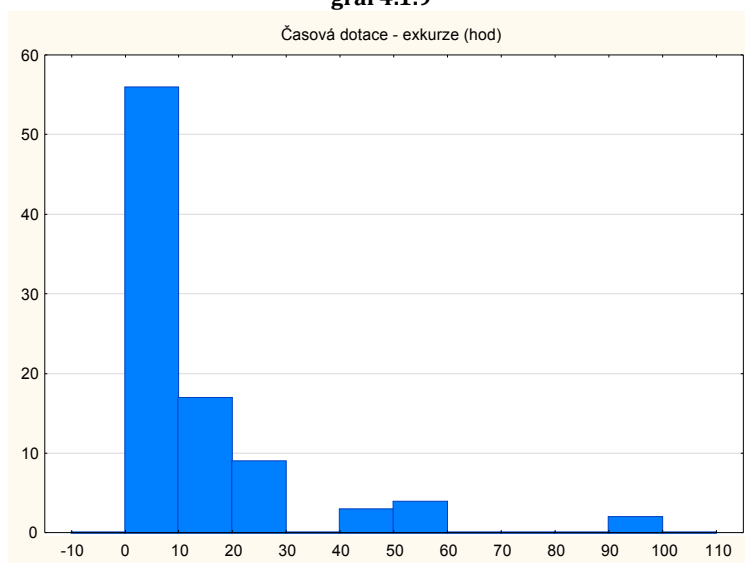
V grafu 4.1.8 vidíte, jak velká časová dotace je ve zkoumaných zařízeních vkládána do peer programů. Nejčastěji je to 0–5 hodin ročně. Oproti předchozím aktivitám se v tomto případě opět výrazně snížila četnost odpovědí.

graf 4.1.8



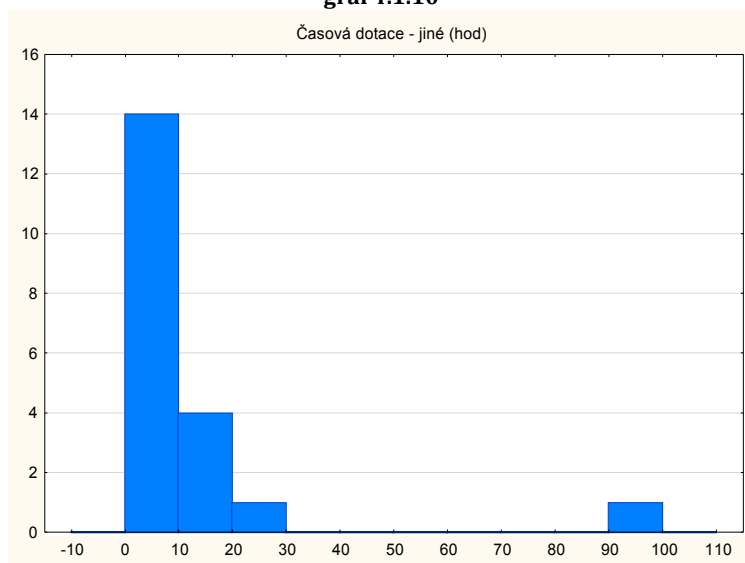
V grafu 4.1.9 vidíte, jak velká časová dotace je ve zkoumaných zařízeních vkládána do exkurzí. Nejčastěji je to 0–10 hodin ročně.

graf 4.1.9



V grafu 4.1.10 vidíte, jak velká časová dotace je ve zkoumaných zařízeních vkládána do jiných aktivit, které nebyly v nabídce dotazníku a přesto jsou v zařízeních realizovány. Nejčastěji je to 0–10 hodin ročně.

graf 4.1.10



V grafech 4.1.3 až 4.1.10 jsou znázorněny odpovědi na otázky související s časovou dotací na vyjmenované aktivity. Jedná se o dotaci v počtech hodin na školu.

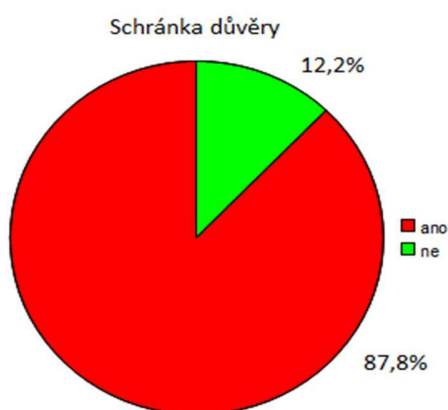
Prostřednictvím otevřené otázky výzkum zjišťoval, jaké jsou další formy aktivit realizovaných v rámci preventivních programů na školách. Kategorizací jednotlivých odpovědí jsme zjistili, že se nejčastěji jedná o fungování různých forem žákovské samosprávy (např. žákovské rady a parlamenty). Školy nabízejí také celkem široké spektrum volnočasových aktivit. Mezi méně časté formy prevence, které jsme zaznamenali, patří např. informační nástěnky nebo školní časopisy. V tabulce 4.1.11 naleznete rozložení jednotlivých kategorií v procentech. Analyzovaných odpovědí bylo celkem 247.

tabulka 4.1.11

Jaké jsou další aktivity v rámci MPP realizované na vaší škole objevují?		
	Celkem 247 odpovědí	
	count	percent
volnočasové aktivity	71	29,0 %
školní parlament	54	22,0 %
projekty	40	16,0 %
třídnické hodiny	19	7,0 %
nástěnky	16	6,4 %
preventivní programy, odborníci	14	6,0 %
individuální konzultace	12	5,0 %
školní časopis	7	3,0 %
webové stránky	4	1,6 %
dotazníky	4	1,6 %
rozhlasová relace	2	0,8 %
inkluzivní vzdělávání	2	0,8 %
komunitní kruhy	2	0,8 %

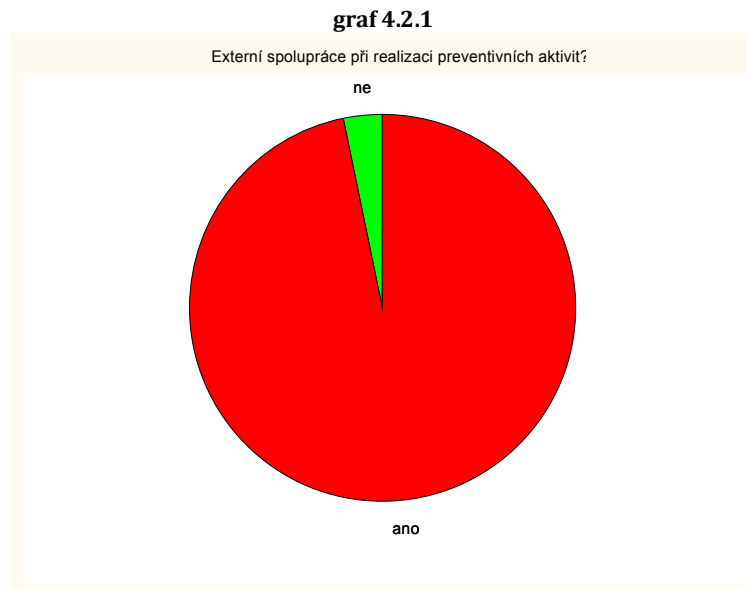
V 87,8 % procentech zařízení je schránka důvěry, která je jednou z alternativ zprostředkování komunikace mezi žáky a metodikem prevence (viz graf 4.1.12). Na základě postřehů z osobních návštěv škol lze konstatovat, že schránka důvěry ve škole je, ale není příliš využívána, někde je nahrazena elektronickou verzí, která je pro děti přijatelnější.

graf 4.1.12



4.2 Externí spolupráce při realizaci preventivních aktivit

V této části výzkumu byla analyzována externí spolupráce zkoumaných zařízení v rámci MPP. Externí spoluprací se rozumí spolupráce s nestátními a státními fyzickými i právnickými osobami působícími mimo školské zařízení. V grafu 4.2.1 můžete vidět, že ve většině škol je spolupráce s externími subjekty navázána.



Tabulka 4.2.2 ukazuje, se kterými subjekty spolupracují zkoumaná zařízení nejčastěji. Výsledky ukazují, že zkoumané školy nejčastěji navazují spolupráci s Policií ČR a nestátními neziskovými organizacemi.

tabulka 4.2.2

Kdo u Vás zajišťuje služby primární prevence rizikového chování?				
N=256	ano		ne	
	count	percent	count	percent
Policie ČR	191	74,60 %	65	25,40 %
NNO (Střed, Vrak bar, Zvonek, Spektrum, STAN)	126	49,20 %	130	50,80 %
městská policie	94	36,70 %	162	63,30 %
PPP (pedagogicko-psychologické poradny)	37	14,50 %	219	85,50 %
SZÚ (Státní zdravotní ústav)	19	7,40 %	237	92,60 %
DDM (dům dětí a mládeže)	10	3,90 %	246	96,10 %

Součástí otázky byla možnost otevřené odpovědi v případě, že respondent nenašel spolupracující subjekt v nabízených možnostech. Kategorizací těchto otevřených odpovědí

jsme získali četnosti dalších subjektů spolupracujících se školami v oblasti primární prevence patologických jevů. Bylo analyzováno celkem 115 odpovědí. Rozložení do jednotlivých kategorií můžete vidět v tabulce 4.2.3. Respondenti uváděli nejčastěji další státní a nestátní organizace. Velmi často záchranou službu, hasičský záchraný sbor či praktické lékaře.

tabulka 4.2.3

Další subjekty spolupracující v oblasti primární prevence patologických jevů		
	Celkem 115 odpovědí	
	<i>count</i>	<i>percent</i>
neziskové organizace	29	25,0 %
lékaři	16	14,0 %
HZS	14	12,0 %
státní správa	10	9,0 %
SPC	9	8,0 %
záchraná služba	8	7,0 %
IZS	7	6,0 %
Probační a mediační služba	7	6,0 %
kurátor	6	5,0 %
dětský domov se školou	3	2,5 %
individuální lektori	3	2,5 %
SZU	2	2,0 %
věznice pro ženy ve Světlé nad Sázavou	1	1,0 %

4.3 Zdroje financování preventivních aktivit

V další části výzkumu byly zkoumány zdroje financování preventivních aktivit probíhajících v jednotlivých zařízeních. V tabulce 4.3.1 můžete vidět, že školy využívají častěji vlastní zdroje než zdroje z dotací a grantů.

tabulka 4.3.1

Zdroje financování aktivit				
N=256	ano		ne	
	<i>count</i>	<i>percent</i>	<i>count</i>	<i>percent</i>
vlastní zdroje	225	87,90 %	31	12,10 %
dotace a granty	105	41,00 %	151	59,00 %

Součástí otázky byla opět možnost otevřené odpovědi. Odpovědi na tuto otevřenou otázku bylo příliš málo na to, aby se daly analyzovat. V tabulce 4.3.2 jsou klasifikované odpovědi respondentů, ze kterých vyplývá, že některé školy mají aktivity zaměřené na prevenci sociálně-patologických jevů zdarma a na některých si je platí sami žáci.

tabulka 4.3.2

Zdroje financování aktivit - jiné		
	Celkem 18 odpovědí	
	count	percent
sami žáci	6	33,0 %
projekty	4	22,0 %
zdarma	3	17,0 %
sponzorství	3	17,0 %
městský úřad	2	11,0 %

4.4 Příprava MPP

V další části se výzkum soustředil na způsob přípravy MPP v rámci zkoumaných zařízení. Jak je vidět v tabulce 4.4.1, probíhá tak nejčastěji na základě vyhodnocení předchozího školního roku. V téměř 60 % se na vypracování MPP spolupodílí více pedagogů a 50 % zkoumaných zařízení spolupracuje s metodikem PPP.

tabulka 4.4.1

Minimální preventivní program-příprava				
N=256	ano		ne	
	count	percent	count	percent
MPP je vypracován na základě vyhodnocení předchozího školního roku	229	89,5 %	27	10,5 %
na vypracování MPP se spolupodílí více pedagogů	153	59,8 %	103	40,2 %
spolupráce s metodikem PPP	128	50,0 %	128	50,0 %

4.5 Aktivity pro žáky z hlediska témat

V tabulce 4.5.1 můžete vidět, jakým tématům se v rámci jednotlivých MPP ve zkoumaných zařízeních věnují pořádané aktivity. Nejčastěji se jedná o nebezpečí související s užíváním návykových látek a s tím související zdravý životní styl, dále pak šikana nebo bezpečnost na silnici. Nejméně často jsou aktivity zaměřeny na sociálně patologické jevy náboženského

a politického charakteru, jako je nebezpečí sekt, xenofobie, rasismu nebo extremismu. Pravděpodobným vysvětlením je dojem pedagogů základních škol, že se tato témata tolik nedotýkají jejich žáků a problematiku nechávají v kompetenci středních škol.

tabulka 4.5.1

Aktivity pro žáky a studenty z hlediska témat				
N=256	ano		ne	
	count	percent	count	percent
drogy	239	93,40 %	17	6,60 %
alkohol	235	91,80 %	21	8,20 %
šikana	226	88,30 %	30	11,70 %
tabák	222	86,70 %	34	13,30 %
bezpečnost na silnici	216	84,40 %	40	15,60 %
zdravý životní styl	215	84,00 %	41	16,00 %
kriminalita	200	78,10 %	56	21,90 %
pohlavní nemoci, sexuální problematika	198	77,30 %	58	22,70 %
mezilidská komunikace	195	76,20 %	61	23,80 %
tolerance	186	72,70 %	70	27,30 %
násilí	179	69,90 %	77	30,10 %
xenofobie a rasismus	166	64,80 %	90	35,20 %
extremismus	139	54,30 %	117	45,70 %
sekty	134	52,30 %	122	47,70 %

Součástí otázky byla opět možnost otevřené odpovědi. Odpovědi na tuto otevřenou otázku byly velmi různorodé a bylo jich příliš málo na to, aby se daly analyzovat. Objevovala se zde témata jako právo, nebezpečí internetu, gambling, sprejerství, ekologie, kultura a sdělovací prostředky, poruchy příjmu potravy a ostatní závislosti.

4.6 Aktivity pro pedagogické pracovníky z hlediska témat

V tabulce 4.6.1 můžete vidět, jakým tématům se v rámci jednotlivých MPP ve zkoumaných zařízeních věnují aktivity pro pedagogy. Nejčastěji se jedná o aktivity tematicky zaměřené na problémy se šikanou a mezilidskou komunikací. Tuto složku následují nebezpečí související s užíváním návykových látek. Nejméně často jsou aktivity pro pedagogy opět zaměřeny na sociálně patologické jevy náboženského a politického charakteru, jako je nebezpečí sekt, xenofobie, rasismu nebo extremismu.

tabulka 4.6.1

Témata aktivit pro pedagogické pracovníky				
N=256	ano		ne	
	count	percent	count	percent
šikana	179	69,90 %	77	30,10 %
mezilidská komunikace	145	56,60 %	111	43,40 %
drogy	136	53,10 %	120	46,90 %
zdravý životní styl	131	51,20 %	125	48,80 %
kriminalita	118	46,10 %	138	53,90 %
alkohol	117	45,70 %	139	54,30 %
tolerance	112	43,80 %	144	56,30 %
tabák	108	42,20 %	148	57,80 %
násilí	105	41,00 %	151	59,00 %
bezpečnost na silnici	105	41,00 %	151	59,00 %
pohlavní nemoci, sexuální problematika	103	40,20 %	153	59,80 %
xenofobie a rasismus	89	34,80 %	167	65,20 %
extremismus	78	30,50 %	178	69,50 %
sekty	67	26,20 %	189	73,80 %

Součástí otázky byla opět možnost otevřené odpovědi. Odpovědi na tuto otevřenou otázku bylo příliš málo na to, aby se daly analyzovat. Tabulka 4.6.2 nabízí přehled klasifikovaných odpovědí.

tabulka 4.6.2

Témata aktivit pro pedagogické pracovníky - jiné		
	Celkem 18 odpovědí	
	count	percent
patologie v rodině	9	50,0 %
výchova k občanství	6	33,0 %
finanční gramotnost	3	17,0 %

5 Rizikové chování na škole

V poslední části se výzkum soustředil na analýzu problémů, které se nejčastěji objevují v jednotlivých zařízeních a patří do oblasti rizikového chování. V tabulce 5.1 můžete vidět, že nejčastěji se jedná o šikanu, což koresponduje s tabulkou 4.6.1, která šikanu ukazuje jako nejčastější téma aktivit pro pedagogy.

tabulka 5.1

Jaké problémy se objevují/jsou řešeny na škole v oblasti rizikového chování?				
N=256	ano		ne	
	count	percent	count	percent
šikana	145	56,60 %	111	43,40 %
kouření	133	52,00 %	123	48,00 %
záškoláctví	62	24,20 %	194	75,80 %
konzumace alkoholu	45	17,60 %	221	86,30 %
krádeže	32	12,50 %	224	87,50 %
konzumace drog	25	9,80 %	231	90,20 %
kázeňské přestupky	16	6,30 %	240	93,80 %

Součástí byla opět možnost otevřené odpovědi. Celkem 140 odpovědí jsme analyzovali a rozřadili do kategorií, které ukazuje tabulka 5.2. Nejčetnější kategorie jsou agresivita, vulgarita a nekázeň, mezilidské vztahy a vandalismus. Tyto kategorie spolu úzce souvisí a ukazují na vysoký výskyt rizikového chování spojeného s nezvládnutím emocí u dětí a mladistvých a neklidným obdobím dospívání. Zajímavý je také výskyt problémů spojených s rozvojem moderních technologií, především internetu a sociálních sítí. Pod tabulkou nabízíme také detailní výpis všech analyzovaných odpovědí.

tabulka 5.2

Jaké další problémy z oblasti patologického chování se na vaší škole objevují?		
	Celkem 140 odpovědí	
	count	percent
agresivita	44	31,4 %
vulgarita a nekázeň	29	20,7 %
mezilidské vztahy	19	13,6 %
vandalismus	17	12,1 %
moderní technologie	15	10,7 %
návykové látky	5	3,6 %
záškoláctví	4	2,9 %
anorexie	3	2,1 %
rodinné problémy	3	2,1 %
gambling	1	0,7 %

Tabulka 5.3 ukazuje souhlas respondentů s náměty na zlepšení fungování škol v oblasti prevence rizikového chování. Největší naděje respondenti vkládají do zlepšení spolupráce rodiny se školou, zlepšení financování, přísnějších postihů nedodržování zákona č. 379/2005 Sb., o opatřeních k ochraně před škodami působenými tabákovými výrobky, alkoholem a jinými návykovými látkami a o změně souvisejících zákonů, zřízení pozice vlastního psychologa na školách a dalšího vzdělávání pedagogů. Na druhé straně nejméně nadějí vkládají do přesunu problémových dětí do jiného zařízení.

tabulka 5.3

Náměty na zlepšení fungování v oblasti prevence rizikového chování?				
N=256	ano		ne	
	count	percent	count	percent
spolupráce rodiny	214	83,60 %	42	16,40 %
finance	176	68,80 %	80	31,30 %
přísnější postih za nedodržování zákazu prodeje alkoholu a tabáku nezletilým	176	68,80 %	80	31,30 %
vlastní psycholog	105	41,00 %	151	59,00 %
nutnost dalšího vzdělávání	104	40,60 %	152	59,40 %
přesun problémových dětí do jiného zařízení	47	18,40 %	209	81,60 %

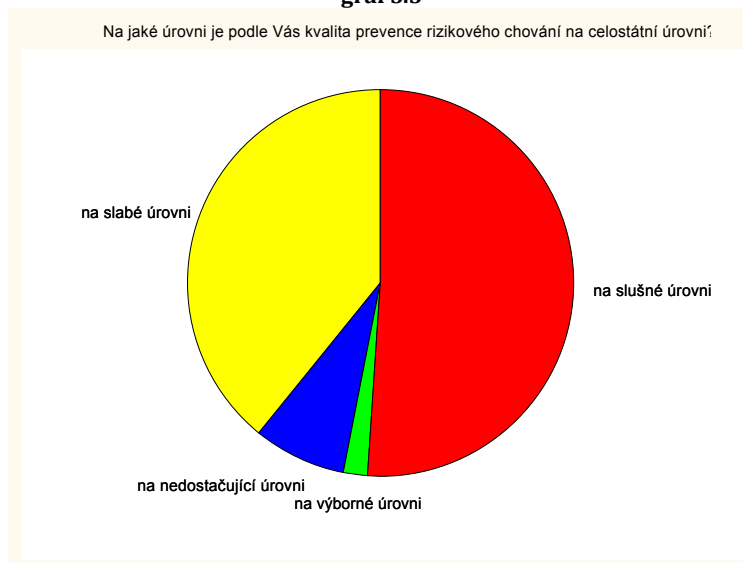
Graf 5.4 ukazuje rozložení odpovědí respondentů na otázku, jaká pozornost je věnována prevenci rizikového chování ze strany KrÚ Kraje Vysočina. Většina respondentů zaznamenala buď dostatečnou, nebo zvýšenou pozornost.

graf 5.4



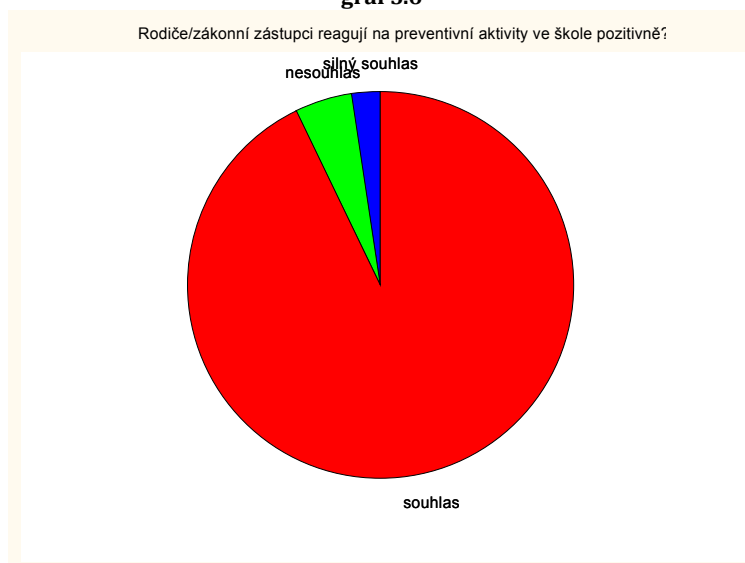
Graf 5.5 ukazuje rozložení odpovědí respondentů na otázku, jaká je kvalita prevence rizikového chování na celostátní úrovni. Rozložení odpovědí je velmi rozporuplné. Málo přes polovinu převažují kladná hodnocení. Velmi negativní hodnocení pak několikanásobně převažují hodnocení velmi pozitivní.

graf 5.5



Graf 5.6 ukazuje relativně kladné hodnocení reakcí rodičů a zákonných zástupců na realizaci preventivních aktivit ve zkoumaných školních zařízeních. Souhlas rodičů není silný, souhlasí vlažně. Na schůzkách na místě zaznělo, že jim je to víceméně jedno.

graf 5.6



6 Závěr

Na závěr bychom rádi shrnuli několik základních zjištění, která z výzkumu vyplývají. Předně je důležité, že v téměř všech zkoumaných zařízeních působí osoba pověřená prevencí sociálně patologických jevů. Zhruba $\frac{3}{4}$ těchto osob mají odpovídající vysokoškolské vzdělání, případně vzdělání z VOŠ, přibližně $\frac{1}{4}$ zbývajících si vzdělání doplňuje. V naprosté většině škol, které se průzkumu účastnily, také probíhají programy zaměřené na prevenci patologických jevů.

Ze 120 respondentů, kteří odpověď uvedli, 66 zvolilo odpověď 0 hodin = nemám snížený úvazek a vyhrazený prostor výhradně pro tuto činnost. Funkci vykonávám nad rámec ostatních pracovních povinností – ve volném čase.

Třicet respondentů zvolilo odpověď 1 h = mám snížený úvazek o hodinu týdně, která je vyhrazena výhradně pro výkon funkce školního metodika prevence.

Školní metodik prevence na školách pracuje především v rámci pevně stanovených konzultačních hodin pro rodiče a žáky nebo operativně po předchozí domluvě. Ve většině případů také mapuje rizikové chování ve škole a podílí se na jeho řešení. Spolupráce v rámci školy probíhá podle výsledků ve většině zkoumaných zařízení dobře. S odbornými zařízeními spolupracuje 80,5 % metodiků prevence, s okresním metodikem prevence pak

62,1 %. Školní metodik prevence při své práci nejčastěji spolupracuje s pedagogicko-psychologickou poradnou, Policií ČR a městskými úřady. Spolupráce s rodiči probíhá zhruba v 70 % škol.

V rámci minimálních preventivních programů (MPP) probíhají nejčastěji aktivity ve formě besed pro žáky (v 91,8 %), nejméně často probíhají zážitkové pobyty (48,8 %). Mezi dalšími aktivitami zaujímají důležité místo aktivity v rámci žákovských samospráv (parlamentů, rad). V 87,8 % procentech zařízení existuje schránka důvěry. Při většině preventivních programů školy využívají pomoc externích subjektů, velmi často je to Policie ČR, městská policie, hasiči, záchranná služba, Český červený kříž nebo praktičtí lékaři. Důležité místo při externí spolupráci zaujímají také nestátní neziskové organizace. Aktivity v rámci preventivních programů jsou v 87,9 % financovány z vlastních zdrojů. Ve 41 % případů pak z grantů a dotací.

Tématem aktivit v rámci MPP jsou pro žáky nejčastěji nebezpečí související s užíváním návykových látek a s tím související zdravý životní styl, dále pak šikana nebo bezpečnost na silnici. Nejméně často jsou aktivity zaměřeny na sociálně patologické jevy náboženského a politického charakteru, jako je nebezpečí sekt, xenofobie, rasismu nebo extremismu. Pro pedagogy jsou aktivity nejčastěji zaměřeny na problémy se šikanou a mezilidskou komunikací. Tuto složku následují nebezpečí související s užíváním návykových látek. Nejméně často jsou aktivity pro pedagogy opět zaměřeny na sociálně patologické jevy náboženského a politického charakteru. Aktivity pro pedagogy velmi dobře korespondují s problémy, které jsou reálně na školách řešeny. Nejčastěji se jedná o šikanu, následovanou problémy s kouřením a alkoholem.

Velmi zajímavé výsledky pak ukazuje otevřená otázka související s problémy řešenými na školách. Nejčetnější kategorie jsou agresivita, vulgarita a nekázeň, mezilidské vztahy a vandalismus. Tyto kategorie spolu úzce souvisí a ukazují na vysoký výskyt rizikového chování spojeného s nezvládnutím emocí u dětí a mladistvých a neklidným obdobím dospívání. Zajímavý je také výskyt problémů spojených s rozvojem moderních technologií, především internetu a sociálních sítí. Respondenti by nejvíce ocenili zlepšení spolupráce

rodiny se školou a jako krajní variantu vnímali přesun problémových dětí do jiného zařízení.

Na základě výsledků doporučujeme především:

1. Podpořit koncepčnější řešení práce metodiků prevence na školách a vyčlenit jim část úvazku pro tuto práci.
2. Podpořit školy v čerpání grantů a dotací zaměřených na prevenci nebo řešení rizikového chování na školách.
3. Důraz na aktivity spojené s mezilidskou komunikací a prožíváním emocí u dětí a mladistvých, a to jak pro žáky, tak pro pedagogy. Zejména doporučujeme aktivity zaměřené na práci s agresivitou.
4. Věnovat pozornost sociálně patologickým jevům spojeným s rozvojem moderních technologií. Zejména nebezpečím a rizikům spojeným s používáním internetu a sociálních sítí.
5. Důraz na spolupráci rodiny se školou. Iniciativa chybí zejména ze strany rodičů.
6. Pokud se týká zlepšení fungování škol v oblasti prevence rizikového chování, největší naděje respondenti vkládají do zlepšení spolupráce rodiny se školou, zlepšení financování, přísnějších postihů nedodržování zákona č. 379/2005 Sb., o opatřeních k ochraně před škodami působenými tabákovými výrobky, alkoholem a jinými návykovými látkami a o změně souvisejících zákonů, zřízení pozice vlastního psychologa na školách a dalšího vzdělávání pedagogů. Na druhé straně nejméně nadějí vkládají do přesunu problémových dětí do jiného zařízení.