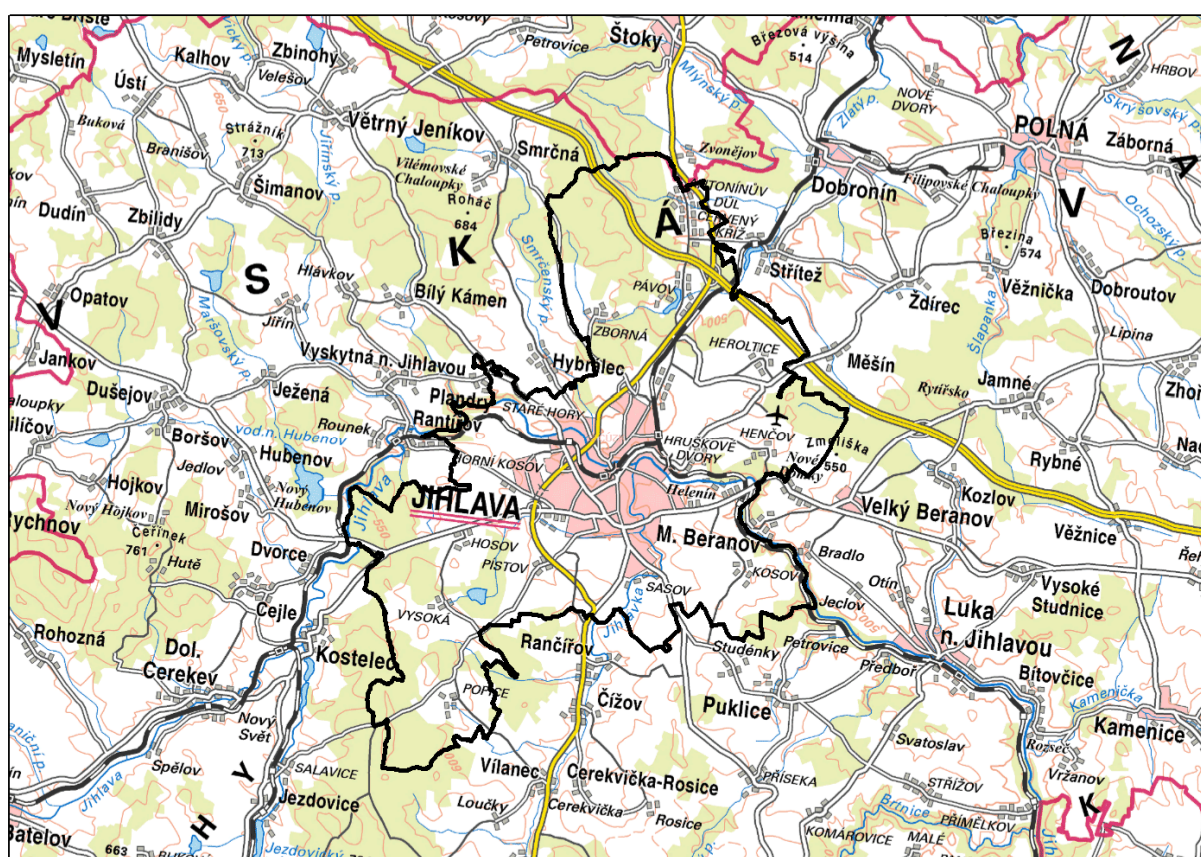


STRATEGICKÝ PLÁN ROZVOJE STATUTÁRNÍHO MĚSTA JIHLAVY DO ROKU 2020

„Vyhodnocení vlivů Koncepce na soustavu Natura 2000“



ZADAVATEL:
ZPRACOVAL:

STATUTÁRNÍ MĚSTO JIHLAVA
EKOTOXA s.r.o.

Mgr. Zdeněk Frélich, autorizovaná osoba pro oblast posuzování vlivů na
soustavu Natura 2000

LISTOPAD 2013

OBSAH

1.	Úvod	4
1.1	Předmět posouzení	4
1.2	Cíl hodnocení	4
1.3	Postup vypracování hodnocení.....	5
2.	Základní údaje o koncepci.....	6
3.	Údaje o Evropsky významných lokalitách a ptačích oblastech.....	7
3.1	Identifikace dotčených lokalit	7
3.2	základní Popis dotčených lokalit	7
3.2.1	EVL Lužný rybník.....	7
3.2.2	EVL Zaječí skok.....	8
3.2.3	EVL Vysoký kámen u Smrčné.....	8
3.2.4	EVL Šlapanka a Zlatý potok	9
4.	Hodnocení vlivů koncepce na EVL a PO.....	10
4.1	Zhodnocení úplnosti podkladů pro posouzení.....	10
4.2	Hodnocení vlivů koncepce na soustavu natura 2000.....	10
4.2.1	Způsob hodnocení	10
4.2.2	Prioritní oblast A: Vzdělávání, podnikání a zaměstnanost.....	12
4.2.3	Prioritní oblast B: Sociální oblast, zdravotnictví a bezpečnost	13
4.2.4	Prioritní oblast C: Udržitelný rozvoj města.....	14
4.2.5	Prioritní oblast D: Kultura, sport, volnočasové aktivity a cestovní ruch.....	17
4.3	Zhodnocení navržených variant a doporučení z hlediskavlivů na soustavu Natura 2000	18
5.	Závěr.....	19
6.	Použité zdroje literatury	20

1. ÚVOD

1.1 PŘEDMĚT POSOUZENÍ

Předmětem hodnocení je „Strategický plán rozvoje statutárního města Jihlavy do roku 2020“. Předkladatelem a zpracovatelem této koncepce je Statutární město Jihlava.

Dle závěru zjišťovacího řízení Krajského úřadu kraje Vysočina - Odboru životního prostředí a zemědělství - č.j. KUJI 49888/2013 — ze dne 18.7. 2013 k této koncepci, které vycházelo mimo jiné také ze stanoviska orgánu ochrany přírody ze dne 14.5.2013 pod č.j. 33940/2013, kdy bylo konstatováno, že může mít významný vliv na příznivý stav předmětu ochrany nebo celistvost evropsky významné lokality nebo ptačí oblasti, neboť se na území města nachází několik evropsky významných lokalit, podléhá proto tato koncepce hodnocení vlivů na evropsky významné lokality a ptačí oblasti dle § 45h a § 45i, odst. 2 zákona č. 114/1992 Sb., o ochraně přírody a krajiny, ve znění pozdějších předpisů.

Předmětem posouzení jsou především opatření uvedené v koncepci, tj. konkrétní opatření obecnějšího charakteru, kterými jsou naplňovány stanovené specifické cíle. Na návrhovou část koncepce navazuje zásobník projektů. Ten představuje určitou databázi, ve které jsou projekty rozděleny na základě vazby na prioritní oblast a budou řešeny až v případě jejich zařazení do Akčního plánu. Z hlediska vlivů na soustavu Natura 2000 jsou některé z těchto projektů zmíněny pouze tehdy, pokud z posouzení opatření, na které projekty mají vazbu, vyplývá, že mohou mít určitý negativní dopad na soustavu Natura 2000.

1.2 CÍL HODNOCENÍ

Posouzení vlivu Strategického plánu rozvoje statutárního města Jihlavy do roku 2020 na soustavu Natura 2000 dle § 45i zákona č. 114/1992 Sb. o ochraně přírody a krajiny, ve znění pozdějších předpisů, je samostatnou částí vyhodnocení vlivu této koncepce na životní prostředí podle zákona č. 100/2001 Sb. o posuzování vlivu na životní prostředí ve znění pozdějších předpisů.

Cílem naturového hodnocení bylo zjistit, zda koncepce, respektive opatření v ní uvedené, ne/mohou mít významně negativní vliv na soustavu Natura 2000, konkrétně na ptačí oblasti a evropsky významné lokality a na předměty ochrany v nich a celistvost těchto lokalit, které mohou být předloženou koncepcí dotčené.

1.3 POSTUP VYPRACOVÁNÍ HODNOCENÍ

Zpracovateli hodnocení byla na základě výběrového řízení ze strany Magistrátu města Jihlavy předána předkládaná koncepce se všemi přílohami, oznámením koncepce a závěry zjišťovacího řízení v říjnu roku 2013. Koncepce samotná byla zpracována v průběhu let 2012-2013. Předložená koncepce rozpracovává vizi rozvoje města Jihlavy a globální cíle strategie ve čtyřech hlavních prioritních oblastech do jednotlivých opatření. K jednotlivým opatřením jsou poté také navrženy projekty, které jsou podrobněji rozepsány v Zásobníku projektů.

Tato opatření a projekty jsou nejvíce konkrétními „záměry“ a proto byly předmětem hodnocení. Přesto však často není ani nemůže být známa konkrétní podoba řady projektů, tj. především jejich lokalizace v území, velikost, způsob realizace apod. Hodnocení je z tohoto důvodu možno v řadě případů provést pouze v obecnější rovině. Řada opatření také nemá konkrétní územní dopad, proto je jasné, že nebudou mít ani vliv na soustavu Natura 2000.

Hodnoceny byly tedy především opatření, které jsou často v podstatě totožné s projektem v Zásobníku projektů. Pouze u těch opatření, kde byl identifikován možný negativní vliv na soustavu Natura 2000, jsou uvedeny a vyhodnoceny také podrobnější informace o dílčích konkrétních projektech.

Naturové hodnocení vychází z textu předloženého návrhu koncepce, stanoviska příslušného orgánu ochrany přírody vydaných dle § 45i ZOPK a zpracování dalších odborných podkladů. Při hodnocení byla respektována „Metodika hodnocení významnosti vlivů při posuzování podle § 45i zákona č. 114/1992 Sb., o ochraně přírody a krajiny, ve znění pozdějších předpisů“, jež byla vydána ve Věstníku MŽP v listopadu 2007.

2. ZÁKLADNÍ ÚDAJE O KONCEPCI

V roce 2011 schválila Rada města Jihlavy usnesením č. 1083/11-RM přípravu Strategického plánu rozvoje statutárního města Jihlavy do roku 2020. Hlavními důvody, které vedly k zahájení příprav na nadcházející plánovací období po roce 2014, byla zejména potřeba koordinovat směřování dalšího rozvoje klíčových oblastí života ve městě, sjednotit existující koncepční dokumenty a reagovat na cíle a záměry definované ve strategických dokumentech na vyšších úrovních, např. kraje a státu.

Koncepce byla zpracována v průběhu let 2012-2013. Z pohledu času představuje strategický plán střednědobý dokument ohraničený konkrétním návrhovým obdobím. Na základě analýzy socioekonomického prostředí a podnětů odborné veřejnosti identifikuje hlavní překážky, které mohou rozvoj města v daném časovém horizontu zpomalit či jinak ohrozit. S ohledem na tato zjištění poté stanovuje opatření a projekty, jejichž postupná realizace by měla přinést pozitivní změny a přispět k dosažení ideálního stavu definovaného rozvojovou vizí města Jihlavy.

Ačkoli je strategický plán rozvoje města koncipován na období do roku 2020, lze očekávat, že v případě některých témat bude jeho působnost přesahovat do dalších let. Dopady opatření, která budou realizována v rámci strategie města Jihlavy, mohou rovněž zasáhnout do plánovacího období po roce 2020.

Klíčovými prioritními oblastmi koncepce jsou:

- A: Vzdělávání, podnikání a zaměstnanost,
- B: Sociální oblast, zdravotnictví a bezpečnost
- C: Udržitelný rozvoj města
- D: Kultura, sport, volnočasové aktivity a cestovní ruch

Směřování těchto prioritních oblastí je vyjádřeno specifickými cíly a dále rozepsáno do jednotlivých opatření. Přílohou je zásobník projektů, které mají vazbu na jednotlivá opatření.

Velká část záměrů (opatření, projekty) uvedených v koncepci je organizačního, administrativního, procesního nebo koncepčního charakteru (tj. např. Optimalizace cenové mapy nebytových prostor apod.) a nebude mít průmět do území. Pouze některé záměry (opatření v oblasti dopravy, cyklistiky, technické infrastruktury apod.) tento územní průmět mít budou.

Koncepce je předložena jako jednovariantní. Nutno dodat, že tzv. „Zásobník projektů“ není konečný a bude průběžně doplňován.

3. ÚDAJE O EVROPSKY VÝZNAMNÝCH LOKALITÁCH A PTAČÍCH OBLASTECH

3.1 IDENTIFIKACE DOTČENÝCH LOKALIT

V zájmové oblasti statutárního města Jihlava se nachází 4 evropsky významné lokality:

- Jihozápadně od Jihlavy se nachází EVL Lužný rybník (celkem 15 ha).
- Západně od města se na pravém břehu řeky Jihlavy nachází EVL Zaječí skok. Celková rozloha EVL činí 2,4765 ha.
- V severní části zájmového území je situována EVL Vysoký kámen u Smrčné. Malá část pokračuje na sever mimo území Jihlavy, celková rozloha území je 242,0996 ha.
- Na severovýchodě území zasahuje malá část z celkové rozlohy 245,3877 ha EVL Šlapanka a Zlatý potok, která pokračuje dále na severovýchod.

V střední vzdálenosti zájmového území města Jihlavy se nachází také další evropsky významné lokality EVL Velký Špičák, EVL Na Oklice, EVL Jankovský potok nebo EVL Šimanovské rašeliniště, které zde uvádíme pouze pro přehled, nejsou však podrobněji rozepisovány.

V blízkosti města se nenachází žádná ptačí oblast, která by mohla být realizací koncepce dotčena.

3.2 ZÁKLADNÍ POPIS DOTČENÝCH LOKALIT

Níže jsou uvedeny základní informace o jednotlivých potenciálně dotčených lokalitách.

(Pozn.: * označuje katastrální území mimo město Jihlava)

3.2.1 EVL Lužný rybník

Název lokality	Lužný rybník	Rozloha	15,0017 ha
Kód lokality	CZ0610512	Nadmořská výška	590 m n. m.
Navrhovaná kategorie ochrany	PP	Předměty ochrany	V1F Makrofytní vegetace přirozeně eutrofních a mezotrofních stojatých vod
Katastrální území	Pístov u Jihlavy a Vysoká u Jihlavy		

Rybník Lužný je průtočný vodárenský rybník ležící přibližně kilometr a půl jihozápadně od Pístova u Jihlavy. Nachází se v mělkém údolí Koželužského potoka, dno je písčité a hlinitopísčité, obklopen je rákosinami a smrkovým lesem. V rybníce je velmi dobře vyvinuta makrofytní vegetace přirozeně mezotrofních stojatých vod, na které jsou vázány vzácné a ohrožené druhy, zejména rdest trávolistý

(*Potamogeton gramineus*) a rdest uzlinatý (*P. nodosus*). Z obojživelníků je potvrzený výskyt skokana krátkonožého (*Rana lessonae*), rosničky zelené (*Hyla arborea*) a ropuchy obecné (*Bufo bufo*).

Současný vodárenský režim rybníku je v souladu s potřebami ochrany a bez střetů zájmů. Do budoucna je potřeba udržet charakter nádrže a neintenzifikovat chov a zejména nevysazovat býložravé druhy ryb.

3.2.2 EVL Zaječí skok

Název lokality	Zaječí skok	Rozloha	2,4765 ha
Kód lokality	CZ0615001	Nadmořská výška	483 – 488 m n. m.
Navrhovaná kategorie ochrany	PR	Předměty ochrany	dvouhrotec zelený
Katastrální území	Horní Kosov, Vyskytná nad Jihlavou*		

Jedná se o výrazné skalní defilé a příkrý svah nad pravým břehem řeky Jihlavy asi 2 km severozápadně od obce Horní Kosov. Skalní výchozy jsou tvořeny silně rozpukaným cordierit-biotitickým migmatitem, v severní části s výrazným pronikáním žilných granitů. Skály dosahují výšky až 30 metrů, tvoří pět skalisek oddělených úžlabinami a u jejich báze jsou rozsáhlé polohy balvanité suti. Východní tok řeky Jihlavy se pod skalní stěnou stáčí na severozápad a tvoří ostrý meandr. Údolí je zalesněné. Na hranách skalních výchozů se jedná o fragmenty borů (L8.1B), dále o suťové lesy (L4) a hercynské dubohabřiny (L3.1). Významná je zejména štěrbínová vegetace silikátových skal a drolin (S1.2). Předmětem ochrany je mechorost dvouhrotec zelený (*Dicranum viride*), který byl nalezen v severní části území na 7 kmenech lípy srdčité, celková velikost populace byla asi 9,2 dm². Bezprostřední ohrožení v území nehrozí, z hlediska managementu je potřeba zachovat dosavadní bezzásadový režim a postupně eliminovat smrkové výsadby v území.

3.2.3 EVL Vysoký kámen u Smrčné

Název lokality	Vysoký kámen u Smrčné	Rozloha	242,0996 ha
Kód lokality	CZ0610003	Nadmořská výška	518 – 641 m n. m.
Navrhovaná kategorie ochrany	PP	Předměty ochrany	L5.1
Katastrální území	Pávov, Smrčná na Moravě*, Zborná		

Hřbet vysokého kamene leží asi 7 km severně od města Jihlavy a je součástí Křemešnické vrchoviny. Pokrývá ho komplex květnatých bučin (L5.1) a suťových lesů (L4) prořatých na severu dálnicí D1, který tvoří severní hranici území. V centrální části hřbetu se nachází mrazové sruby, které hostí štěrbínovou vegetaci silikátových skal a drolin (S1.2). Na zachovalé porosty květnatých bučin a suťových lesů jsou vázány ohrožené druhy, jejichž lokality jsou v této části Českomoravské vysočiny

vzácné. Nechráněná část lokality je ohrožena nevhodným lesnickým hospodařením (holosečný způsob s preferencí smrků), destrukcí porostů a fragmentací, určité ohrožení představuje také dálnice D1.

3.2.4 EVL Šlapanka a Zlatý potok

Název lokality	Šlapanka a Zlatý potok	Rozloha	245,3877 ha
Kód lokality	CZ0613332	Nadmořská výška	422 – 500 m n. m.
Navrhovaná kategorie ochrany	PP	Předměty ochrany	vydra říční
Katastrální území	Bartoušov*, Dobronín*, Dolní Věžnice*, Havlíčkův Brod*, Horní Věžnice*, Kamenná u Jihlavy*, Mírovka*, Nové Dvory u Kamenné*, Pávov, Polná*, Střelecká*, Střítež u Jihlavy*, Šlapanov*, Termesivý*, Vysoká u Havlíčkova Brodu*		

Lokalita zahrnuje povodí řeky Šlapánky do Polné po Havlíčkův Brod a Zlatého potoka a Stříteže po soutok se Šlapánkou. Povodí je protéká mírně zvlněnou intenzivně zemědělsky využívanou pahorkatinou s malými lesními celky, převážně jasanovo-olšových luhů (L2.2). Tok řeky obklopují zejména rákosiny eutrofních stojatých vod (M1.1) a vysoké ostřice (M1.7), v okolí jsou časté mezofilní ovsíkové louky, mokřadní vrbiny (K1) a vrbiny hlinitých a písčitých náplavů (K2.1). Podloží je tvořeno rulami a migmatity a ostrůvkem amfibolitů, překryvné půdy jsou zejména naplavené fluvizemě a gleje.

Předmětem ochrany je trvalý výskyt vydry říční (*Lutra lutra*). Ta je ohrožována zejména nezákonným pronásledováním a střety s dopravními prostředky na komunikacích. Populace vyder se dostává do střetu se zájmem rybářství v rybnících v blízkosti území. Proto je nutné minimalizovat škody vhodným managementem chovu, v případě škod pak využít zákon o náhradách. Lokalita může být ohrožována také znečištěním, proto je třeba důsledně sledovat kvalitu vody.

4. HODNOCENÍ VLIVŮ KONCEPCE NA EVL A PO

4.1 ZHODNOCENÍ ÚPLNOSTI PODKLADŮ PRO POSOUZENÍ

Naturové hodnocení předložené koncepce bylo prováděno metodou ex post (tedy po zpracování samotné koncepce). Podklady dodané zadavatelem v podobě celé Strategie jsou dostatečné pro provedení hodnocení. Koncepce také obsahuje návrhy opatření a na ně navazující projekty a jejich popis. Vzhledem k tomu, že část záměrů je spíše systémových a nemají fyzický průmět do území a ani u záměrů s průmětem v území neznáme jejich konkrétní podobu (především lokalizaci apod.), není možné provést hodnocení dostatečně podrobně pro konkrétní předměty ochrany. Z tohoto důvodu je u některých z těchto záměrů nutné doporučit provedení hodnocení dle § 45i ZOPK na úrovni realizace konkrétních záměrů.

4.2 HODNOCENÍ VLIVŮ KONCEPCE NA SOUSTAVU NATURA 2000

4.2.1 Způsob hodnocení

Předložená koncepce obsahuje vysoké množství záměrů - opatření a projektů, které jsou rozděleny do čtyř dílčích priorit. Hodnocení je proto provedeno ve dvou fázích. Nejprve jsou tabulkově hodnocena navržená opatření po jednotlivých prioritních oblastech. Řada opatření je často v podstatě totožných s na ně navazujícími projekty obsažených v Zásobníku projektů. Pouze u těch opatření, kde byl identifikován možný negativní vliv na soustavu Natura 2000, jsou uvedeny a vyhodnoceny také podrobnější informace o dílčích konkrétních projektech ze Zásobníku.

Dále jsou hodnoceny jednotlivé projekty navržené v zásobníku projektů.

Hodnocení je provedeno na škále od -2 do +2, tak, jak uvádí Metodika MŽP pro hodnocení významnosti vlivů při posuzování podle § 45i zákona č. 114/1992 Sb., o ochraně přírody a krajiny, ve znění pozdějších předpisů:

Hodnota	Termín	Popis
-2	Významný negativní vliv	Negativní vliv dle odst. 9 § 45i ZOPK - Vylučuje schválení koncepce obsahující takto vyhodnocené úkoly (záměry) (resp. koncepci je možné schválit pouze v určených případech dle odst. 9 a 10 § 45i ZOPK) Významný rušivý až likvidační vliv na stanoviště či populaci druhu nebo její podstatnou část; významné narušení ekologických nároků stanoviště nebo druhu, významný zásah do biotopu nebo do přirozeného vývoje druhu. Vyplývá ze zadání koncepce, nelze jej eliminovat (resp. eliminace by byla možná jen vypuštěním problémového dílčího úkolu, záměru, opatření atd.).

Hodnota	Termín	Popis
-1	Mírně negativní vliv	Omezený/mírný/nevýznamný negativní vliv - nevyklučuje schválení koncepce. Mírný rušivý vliv na stanoviště či populaci druhu; mírné narušení ekologických nároků stanoviště nebo druhu, okrajový zásah do biotopu nebo do přirozeného vývoje druhu. Je možné jej dále snížit navrženými zmírňujícími opatřeními.
0	Nulový vliv	Koncepce, resp. její dílčí úkoly nemají žádný prokazatelný vliv.
+1	Mírně pozitivní vliv	Mírný příznivý vliv na stanoviště či populaci druhu; mírné zlepšení ekologických nároků stanoviště nebo druhu, mírný příznivý zásah do biotopu nebo do přirozeného vývoje druhu.
+2	Významný pozitivní vliv	Významný příznivý vliv na stanoviště či populaci druhu; významné zlepšení ekologických nároků stanoviště nebo druhu, významný příznivý zásah do biotopu nebo do přirozeného vývoje druhu.
?	Vliv nelze hodnotit	Díky obecnosti zadání koncepce (nebo jednotlivých úkolů) není možné hodnotit její vlivy.

K hodnocení je doplněn souhrnný doprovodný komentář. V případě, že byl identifikován negativní vliv (tj. -1, -2), je daný záměr podrobněji hodnocen.

4.2.2 Prioritní oblast A: Vzdělávání, podnikání a zaměstnanost

Specifický cíl	Opatření	Hodnocení	Poznámka
Prioritní oblast A: Vzdělávání, podnikání a zaměstnanost			
A1. Aktivní účast na vytváření efektivního systému kariérního poradenství a vzdělávání	A1.1 Další vzdělávání pedagogických pracovníků v oblasti kariérního poradenství	0	Bez územního průmětu a vlivu na soustavu Natura 2000
	A1.2 Provázet činnost vzdělávacích zařízení v oblasti kariérního poradenství	0	Bez územního průmětu a vlivu na soustavu Natura 2000
A2. Rozvoj kvalitní a kapacitně dostačující sítě předškolních a školských zařízení na území města	A2.1 Podporovat rozvoj nových forem spolupráce v oblasti předškolního vzdělávání	0	Bez územního průmětu a vlivu na soustavu Natura 2000
	A2.2 Vytvořit podmínky pro flexibilní navýšení dostupných kapacit v MŠ	0	Bez vlivu na soustavu Natura 2000
	A2.3 Pokračovat v modernizaci vybavení základních škol	0	Bez vlivu na soustavu Natura 2000
A3. Vytváření doplňujících podmínek pro rozvoj vysokého školství	A3.1 Rozšířit spolupráci mezi městem a vysokou školou	0	Bez územního průmětu a vlivu na soustavu Natura 2000
	A3.2 Vytvářet předpoklady pro další rozvoj vzdělávacích institucí v Jihlavě	0	Bez vlivu na soustavu Natura 2000
A4. Zajištění kvalitní podnikatelské infrastruktury	A4.1 Posoudit lokality pro další rozvoj průmyslových zón pro podnikání včetně lehké výroby (se zaměřením na transfer technologií, vědu a výzkum)	-1	Bude prováděno pravděpodobně v rámci procesu územního plánování (území studie apod.). Vlivy nyní nelze určit, budou řešeny nejspíše při zpracování nového územního plánu nebo jeho změny. Významně negativní vliv nelze předpokládat.
	A4.2 Rozvinout spolupráci se zaměstnavateli	0	Bez územního průmětu a vlivu na soustavu Natura 2000

V rámci této prioritní oblasti se jedná většinou o systémová opatření, která nebudou mít územní průmět a nebudou mít vliv na soustavu Natura 2000. Pouze opatření A4.1 může za určitých okolností (realizace v blízkosti EVL apod.) vyvolat negativní vlivy na soustavu Natura 2000. Je zde vazba na projekt v Zásobníku projektů - Rozšíření nabídky pozemků pro lehkou výrobu, který předpokládá vznik nové průmyslové zóny. Konkrétní lokalita není uvedena. Toto bude pravděpodobně řešeno v rámci procesu územního plánování (území studie apod.). Vlivy nyní nelze určit, budou řešeny nejspíše při zpracování nového územního plánu nebo jeho změny, kdy budou eliminovány. Významně negativní vliv nelze předpokládat.

4.2.3 Prioritní oblast B: Sociální oblast, zdravotnictví a bezpečnost

Specifický cíl	Opatření	Hodnocení	Poznámka
Prioritní oblast B: Sociální oblast, zdravotnictví a bezpečnost			
B1. Vytvoření systému efektivního využívání kapacit zařízení sociální péče a rozvoj nových zařízení a služeb	B1.1 Zpracovat koncepci hospodaření s kapacitami v zařízeních sociální péče ve vztahu k poptávce a demografickému vývoji	0	Bez územního průmětu a vlivu na soustavu Natura 2000
	B1.2 Rozvíjet model přechodu klientů z domovů s pečovatelskou službou do domovů pro seniory	0	Bez územního průmětu a vlivu na soustavu Natura 2000
	B1.3 Zachovat stávající kapacity zařízení sociální péče a informovat veřejnost o poskytovaných sociálních službách	0	Bez územního průmětu a vlivu na soustavu Natura 2000
	B1.4 Podporovat zřízení chybějících kapacit zařízení sociální péče a moderních sociálních služeb komunitního typu	0	Bez územního průmětu a vlivu na soustavu Natura 2000
	B1.5 Přispívat k rozvoji dobrovolnictví	0	Bez územního průmětu a vlivu na soustavu Natura 2000
B2. Zvýšení povědomí občanů města o zdravém životním stylu a významu prevence	B2.1 Rozšířit a efektivně koordinovat programy prevence zaměřené na osoby ohrožené sociálním vyloučením, děti a mládež	0	Bez územního průmětu a vlivu na soustavu Natura 2000
	B2.2 Naplňovat a pravidelně aktualizovat Plán zdraví a kvality života	?	Plán zdraví a kvality života obsahuje velké množství projektů, které jsou průběžně doplňovány. Opatření, která se dostala do Strategického plánu města, jsou posouzena, jinak nelze vyhodnotit.
	B2.3 Podporovat zviditelnění národních a mezinárodních zdravotnických kongresů konaných v Jihlavě	0	Bez územního průmětu a vlivu na soustavu Natura 2000
B3. Rozšíření opatření a služeb pro sociálně znevýhodněné obyvatele a osoby ohrožené sociálním vyloučením	B3.1 Více podporovat a propagovat poskytování terénních služeb	0	Bez územního průmětu a vlivu na soustavu Natura 2000
B4. Posílení bezpečnosti na území města	B4.1 Rozšířit kamerový systém	0	Bez vlivu na soustavu Natura 2000
	B4.2 Zvýšit počet městských strážníků na okrscích	0	Bez územního průmětu a vlivu na soustavu Natura 2000
	B4.3 Rozšířit spolupráci s ostatními bezpečnostními složkami a více využívat moderní technologie v bezpečnostní oblasti	0	Bez územního průmětu a vlivu na soustavu Natura 2000

Také v rámci této prioritní oblasti se jedná většinou o systémová opatření, která nebudou mít územní průmět a nebudou mít vliv na soustavu Natura 2000. Zmínit je třeba pouze Plán zdraví a kvality života – bod B2.2. Ten obsahuje řadu záměrů a projektů. Některá z nich jsou obsažena také ve Strategickém plánu, ostatní posuzována nejsou.

4.2.4 Prioritní oblast C: Udržitelný rozvoj města

Specifický cíl	Opatření	Hodnocení	Poznámka
Prioritní oblast C: Udržitelný rozvoj města			
C1. Vytvoření podmínek pro kvalitní bydlení a další územní rozvoj města	C1.1 Zpracovat plán obnovy bytového fondu v majetku města (se zaměřením na centrum)	0	Bez územního průmětu a vlivu na soustavu Natura 2000
	C1.2 Připravit plán modernizace a revitalizace okrajových částí města	0	Bez vlivu na soustavu Natura 2000
	C1.3 Vytvořit fond reprodukce majetku	0	Bez vlivu na soustavu Natura 2000
	C1.4 Podporovat přípravu nových lokalit na území města Jihlavy pro bytovou výstavbu	-1	Je řešeno v rámci územního plánu, který je v současné době připravován. U některých lokalit pro bytovou výstavbu nelze vyloučit potenciálně negativní vliv na soustavu Natura 2000, což bude předmětem posouzení územního plánu.
	C1.5 Schválit a naplňovat nový územní plán města Jihlavy	-1	ÚP je v současné době připravován. Bude předmětem samostatného posouzení vlivů na životní prostředí, v procesu posuzování budou řešeny také vlivy na soustavu Natura 2000.
	C1.6 Vyřešit problematiku brownfields – areál Pístov, Alfátext, nemovitosti v areálu bývalé nemocnice (křižovatka ulic tř. Legionářů a Tolstého), Kasárna Generála Štefánika, objekt v ul. U mincovny	0	Žádná z těchto lokalit se nenachází v blízkosti EVL na území města.
	C1.7 Revitalizace centra města spojená s nápravou architektonicky nevhodných zásahů z minulosti	0	Bez vlivu na soustavu Natura 2000
	C1.8 Zajistit pozemky pro „komfortní veřejný prostor“ v nové bytové výstavbě	0	Bytová výstavba není plánována do bezprostřední blízkosti lokalit soustavy Natura 2000.
	C1.9 Dobudovat zelený okruh města a síť „zelených stezek“	0	Nedá se předpokládat negativní dopad evropsky významné lokality. Možné je doplnění naučných stezek a informačních panelů.
	C1.10 Usilovat o vytvoření legislativního prostoru pro možnost stavebních aktivit v podzemí MPR	0	Bez vlivu na soustavu Natura 2000

Specifický cíl	Opatření	Hodnocení	Poznámka
Prioritní oblast C: Udržitelný rozvoj města			
C2. Zvýšení efektivity systému dopravy, modernizace a rozšíření technické infrastruktury	C2.1 Zpracovat studii řešící vlastnické vztahy pro dokončení obchvatu a okruhu města (včetně budoucího vlastníka a správy)	0	Bez územního průmětu a vlivu na soustavu Natura 2000. Pozn.: Ze studie mohou vyplynout další závěry s územním průmětem - bude řešeno následně.
	C2.2 Dokončení výstavby dopravního terminálu – městské nádraží Jihlava	0	Bez vlivu na soustavu Natura 2000
	C2.3 Zavádět bezbariérová opatření a zlepšit podmínky pro pěší a nemotorovou dopravu	0	Bez vlivu na soustavu Natura 2000.
	C2.4 Zvyšovat atraktivitu městské hromadné dopravy	0	Bez vlivu na soustavu Natura 2000
	C2.5 Zpracovat Plán udržitelné městské mobility (Integrovaný plán mobility)	0	Bez územního průmětu a vlivu na soustavu Natura 2000. Pozn.: Z plánu mohou vyplynout další závěry s územním průmětem - bude řešeno následně.
	C2.6 Pokračovat v řešení dopravy v klidu a zvyšovat bezpečnost provozu	0	Pravděpodobně bez vlivu, ačkoliv nejsou známy konkrétní lokality.
	C2.7 Rozvoj letiště Jihlava – Henčov	0	Letiště je mimo lokality soustavy Natura 2000
	C2.8 Zpracovat závazný plán obnovy a dobudování veřejné technické infrastruktury	0	Bez územního průmětu a vlivu na soustavu Natura 2000. Pozn.: Z plánu mohou vyplynout další závěry s územním průmětem - bude řešeno následně.
C3. Zachování životního prostředí a vytváření předpokladů pro vysokou kvalitu života obyvatel	C3.1 Zavádět energeticky úsporná opatření	0	Bez vlivu na soustavu Natura 2000
	C3.2 Revitalizovat vodní nádrže a provádět protipovodňová opatření	-1	Pokud budou opatření řešeny i v rámci Lužného rybníka anebo Zlatého potoka, bude nutné stanovisko orgánu ochrany přírody a případně posouzení vlivů dle § 45i zákona č. 114/1992 Sb., o ochraně přírody a krajiny.
	C3.3 Pokračovat v monitoringu ovzduší včetně sledování jiných složek znečištění ovzduší a usilovat o odstranění největších zdrojů znečištění či kompenzaci	1	Snížení vypouštěného množství emisí může mít pozitivní vliv na předměty ochrany a celistvost soustavy Natura 2000 (např. v případě EVL Vysoký kámen u Smrčné, EVL Zaječí skok)
	C3.4 Realizovat opatření vyplývající z ISNOV	0	Pravděpodobně bez vlivu na soustavu Natura 2000. V Zásobníku projektů zmíněna také možnost realizace zařízení na energetické využití odpadů, avšak v této fázi nelze vlivy posoudit. V případě realizace bude nutné stanovisko orgánu ochrany přírody a případně posouzení vlivů dle § 45i zákona č. 114/1992 Sb., o ochraně přírody a krajiny.

Specifický cíl	Opatření	Hodnocení	Poznámka
Prioritní oblast C: Udržitelný rozvoj města			
	C3.5 Podporovat oživení centra města	0	Bez vlivu na soustavu Natura 2000
	C3.6 Koncentrovat správní služby Magistrátu města Jihlavy	0	Bez vlivu na soustavu Natura 2000
	C3.7 Podporovat vznik krajských institucí a posilovat pozici krajského města	0	Bez vlivu na soustavu Natura 2000
	C3.8 Navázat spolupráci s obcemi v ORP – společný integrovaný plán rozvoje území ve vybrané tematické oblasti	0	Bez územního průmětu a vlivu na soustavu Natura 2000. Pozn.: Z plánu mohou vyplynout další závěry s územním průmětem - bude řešeno následně.

U většiny navržených opatření nelze předpokládat jakýkoliv vliv na soustavu Natura 2000. Opatření C3.3 – odstranění nejvýznamnějších zdrojů emisí – může mít mírný pozitivní dopad na soustavu Natura 2000.

Dvě z opatření se týkají nově připravovaného územního plánu města Jihlavy. Ten nemůže být schválen, pokud nebude prokázáno, že nedojde k negativnímu ovlivnění soustavy Natura 2000 – není zde tedy riziko.

Pouze pokud budou v rámci opatření „C3.2 - Revitalizovat vodní nádrže a provádět protipovodňová opatření“ navrhovány projekty v blízkosti Lužného rybníka anebo Zlatého potoka, bude nutno získat stanovisko orgánu ochrany přírody, zda záměr může mít významný vliv na soustavu Natura 2000 či nikoliv, případně zpracovat posouzení daného záměru dle § 45i zákona č. 114/1992 Sb., o ochraně přírody a krajiny. Takováto opatření však konkrétně zmiňována nejsou.

V rámci opatření C2.3 je v Zásobníku projektů uváděno několik cyklostezek. Realizací těchto cyklostezek se nedá předpokládat negativní ovlivnění předmětů ochrany v evropsky významných lokalitách na území města.

V rámci opatření C3.4 Realizovat opatření vyplývající z ISNOV je zde vazba na Zásobník projektů, kde je zmíněna výstavba zařízení na energetické využití odpadu. V případě, že by se měl tento záměr uskutečnit, je nutné posouzení z hlediska vlivů na životní prostředí dle zákona č. 100/2001 sb., o posuzování vlivů na životní prostředí ve znění pozdějších předpisů.

4.2.5 Prioritní oblast D: Kultura, sport, volnočasové aktivity a cestovní ruch

Specifický cíl	Opatření	Hodnocení	Poznámka
Prioritní oblast D: Kultura, sport, volnočasové aktivity a cestovní ruch			
D1. Posílení pozice Jihlavy jako města festivalů a zlepšení podmínek pro činnost aktérů v oblasti kultury, sportu a volnočasových aktivit	D1.1 Zachovat a zefektivnit grantový systém podpory města včetně podpory festivalové činnosti	0	Bez vlivu na soustavu Natura 2000
	D1.2 Pravidelně oceňovat podporovatele a aktivní aktéry v oblasti kultury a sportu	0	Bez vlivu na soustavu Natura 2000
	D1.3 Zefektivnit regionální a nadregionální propagaci akcí v oblasti kultury a sportu	0	Bez vlivu na soustavu Natura 2000
	D1.4 Iniciovat spolupráci s dalšími subjekty činnými v oblasti kultury	0	Bez vlivu na soustavu Natura 2000
D2. Rozvoj infrastruktury a zvýšení kvality poskytovaných služeb v oblasti cestovního ruchu na území města	D2.1 Rozšířit doplňkovou infrastrukturu cestovního ruchu na území města	0	Dle bližšího popisu daného opatření nelze předpokládat žádné vlivy na soustavu Natura 2000.
	D2.2 Rozšířit a zkvalitnit nabídku služeb v oblasti cestovního ruchu s důrazem na místní a regionální provázanost	0	Dle bližšího popisu daného opatření nelze předpokládat žádné vlivy na soustavu Natura 2000. Opatření je zaměřeno na nejvýznamnější atraktivitu ve městě.
D3. Efektivnější využívání infrastruktury volného času a vytváření podmínek pro kulturní a společenský rozvoj obyvatel	D3.1 Efektivněji využívat prostory a kapacity zařízení infrastruktury volného času	0	Bez vlivu na soustavu Natura 2000
	D3.2 Podporovat rozšiřování infrastruktury pro volnočasové aktivity a specifické formy cestovního ruchu	0	Je uvedeno větší množství námětů, z nichž u většiny se dá předpokládat, že nebudou na soustavu Natura 2000 vliv.
	D3.3 Vyhledávat možnosti spolupráce s vlastníky stávajících zařízení infrastruktury volného času	0	Jedná se více o systémové opatření u stávajících objektů - bez vlivu na soustavu Natura 2000.

U uvedených opatření byl identifikován neutrální vliv na soustavu Natura 2000. Pokud by nějaký konkrétní záměr vyplývající/navazující z těchto opatření mohl mít dopad na některou z lokalit soustavy Natura 2000, bylo by nutné v rámci posouzení vlivů na soustavu Natura 2000 dle § 45i vybrat variantu s minimální negativním vlivem.

4.3 ZHODNOCENÍ NAVRŽENÝCH VARIANT A DOPORUČENÍ Z HLEDISKAVLIVŮ NA SOUSTAVU NATURA 2000

Koncepce je předložena jako jednovariantní, přičemž je však možnost doplňovat další záměry, které budou naplňovat jednotlivá opatření.

Dle výše uvedeného hodnocení nelze předpokládat, že realizací koncepce dojde k negativnímu ovlivnění soustavy Natura 2000. V rámci hodnocení bylo identifikováno několik opatření, případně projektů, u kterých nelze vyloučit potenciálně negativní vliv na soustavu Natura 2000 – např. plochy pro průmyslovou výrobu, cyklotrasy a jiné dopravní stavby, revitalizace vodních nádrží apod. Konkrétní míra těchto vlivů není jednoznačně identifikovatelná, ale na základě posouzení můžeme předpokládat, že i tyto potenciální vlivy, na které bylo upozorněno, budou minimální, případně budou vyřešeny v rámci standardního procesu tvorby územního plánu a jeho posouzení z hlediska vlivů na soustavu Natura 2000 nebo na úrovni posouzení konkrétního záměru dle § 45i zákona o ochraně přírody a krajiny.

U budoucích záměrů, kdy nebude stanoviskem orgánu ochrany přírody vyloučen možný významný vliv na soustavu Natura 2000, budou dané záměry předmětem samostatného posouzení dle § 45i zákona o ochraně přírody a krajiny. (může se týkat např. potenciálních záměrů v oblasti cestovního ruchu, rekreace aj.).

5. ZÁVĚR

Předmětem hodnocení byla koncepce „Strategický plán rozvoje statutárního města Jihlavy do roku 2020“. Tato koncepce obsahuje 4 hlavní prioritní oblasti, které jsou rozpracovány do dílčích opatření. K některým opatřením jsou dále v Zásobníku projektů uvedeny již konkrétní projekty.

Hodnocena byla tedy všechna opatření a některé na ně navazující projekty (tj. záměry), které jsou nejkonkrétnějším výstupem strategie. U řady záměrů, které jsou organizačního charakteru a nemají žádný hmotný územní průmět, budou vlivy na celistvost lokalit soustavy Natura 2000 neutrální, respektive žádné.

U některých opatření/projektů nelze vyloučit potenciálně negativní vliv na soustavu Natura 2000. Může se jednat o plochy pro průmyslovou výrobu, cyklotrasy a jiné dopravní stavby, revitalizace vodních nádrží apod. Zmíněno je také opatření předpokládající možnou realizaci opatření vyplývající z ISNOV (Integrovaný systém nakládání s odpady v Kraji Vysočina).

Konkrétní míra těchto vlivů není jednoznačně identifikovatelná, ale na základě posouzení můžeme předpokládat, že i tyto potenciální vlivy, na které bylo upozorněno, budou minimální, případně budou vyřešeny v rámci standardního procesu tvorby územního plánu a jeho posouzení z hlediska vlivů na soustavu Natura 2000 nebo na úrovni posouzení konkrétního záměru dle § 45i zákona o ochraně přírody a krajiny. Toto však bude řešeno v rámci procesu územního plánování a navazujících řízeních. U budoucích záměrů, kdy nebude stanoviskem orgánu ochrany přírody vyloučen možný významný vliv na soustavu Natura 2000, budou dané záměry předmětem samostatného posouzení dle § 45i zákona č. 114/1992 Sb., o ochraně přírody a krajiny.

Na základě výše uvedených skutečností lze jednoznačně konstatovat, že:

předložená koncepce ani jednotlivé záměry v ní uvedené nemůže mít významně negativní vliv na celistvost a předměty ochrany evropsky významných lokalit a ptačích oblastí v rámci soustavy Natura 2000.

6. POUŽITÉ ZDROJE LITERATURY

- Chytrý M. et al. (2001): Katalog biotopů České republiky. AOPK ČR, 307 s.
- KÚ kraje Vysočina (2013): Závěr zjišťovacího řízení podle § 10d zákona č. 100/2001 Sb., o posuzování vlivů na životní prostředí a o změně některých souvisejících zákonů (zákon o posuzování vlivů na životní prostředí), ve znění pozdějších předpisů ze dne 18.7.2013
- MŽP ČR (2007): Metodika hodnocení významnosti vlivů při posuzování podle § 45i zákona č. 114/1992 Sb., o ochraně přírody a krajiny, ve znění pozdějších předpisů.
- Směrnice Rady č. 92/43/EEC z 21.5.1992 o ochraně přírodních stanovišť, volně žijících živočichů a planě rostoucích rostlin (NATURA 2000).
- Statutární město Jihlava (2013): Strategický plán rozvoje statutárního města Jihlavy do roku 2020
- Zákon ČNR ČR č. 114/1992 Sb., o ochraně přírody a krajiny, ve znění pozdějších předpisů.
- Zákon č. 100/2001 Sb., o posuzování vlivů na životní prostředí, ve znění pozdějších předpisů

<http://www.kr-vysocina.cz>

<http://www.jihlava.cz>

<http://www.mapy.cz>

<http://www.mzp.cz>

<http://www.natura2000.cz>

<http://www.nature.cz>

<http://portal.nature.cz>