

Náměty konkrétních opatření na podporu rovných příležitostí a sladování pracovního a rodinného života pro veřejnou správu

Marie Černá
Martina Machalová
Miroslav Cejpek

Tato publikace byla zpracována v rámci projektu:
„Rovnost na Vysočině v kontextu tvorby koncepce rodinné politiky kraje“, CZ.1.04/3.4.04/76.00239, který je financován z prostředků ESF prostřednictvím Operačního programu Lidské zdroje a zaměstnanost a státního rozpočtu ČR.





Náměty konkrétních opatření na podporu rovných příležitostí a sladování pracovního a rodinného života pro veřejnou správu

Marie Černá
Martina Machalová
Miroslav Cejpek

Tato publikace byla zpracována v rámci projektu: „Rovnost na Vysočině v kontextu tvorby koncepce rodinné politiky kraje“, CZ.1.04/3.4.04/76.00239, který je financován z prostředků ESF prostřednictvím Operačního programu Lidské zdroje a zaměstnanost a státního rozpočtu ČR.



Poděkování

Úvodem bychom chtěli poděkovat všem, především však členům projektového týmu, kteří se na tvorbě této brožury přímo či nepřímo podíleli, připomínkovali její obsah a byli ochotni těmto činnostem věnovat svůj čas.

Doufáme, že zpracováním rozebíraných témat vznikl dokument, který jeho čtenářkám a čtenářům bude nápomocen lépe se v této problematice orientovat a případně se nechat inspirovat některými příklady dobré praxe.

Děkujeme.

Autoři publikace

Vydavatel: Ethics, s. r. o.,
Čujkovova 3097, 700 30 Ostrava-Zábřeh

Autoři: Ing. Marie Černá, Mgr. Martina Machalová, Mgr. Ing. Miroslav Cejpek

Rok vydání: 2013

Vydání první

Grafická úprava a zlom: Lucie Skálová

Fotografie a ilustrace: Stockfresh.com / Syda Productions (str. 1), Leah-Anne Thompson (str. 8), Kurhan (str. 11), Tono Balaguer (str. 16), Wavebreak Media Ltd. (str. 20), Pedro Salaverría Calahorra (str. 21), froxx (str. 23), Iaroslav Danylchenko (str. 31), Monkey Business Images (str. 34), Maridav (str. 47), Adrian Niederhäuser (str. 48)

Ostatní fotografie: Město Třebíč, Kraj Vysočina, obec Koněšín a archiv partnerů projektu.

Tisk: Ethics, s. r. o.

ISBN 978-80-87459-06-5

Obsah

Úvodní slovo radního Kraje Vysočina pro oblast sociálních záležitostí	6
Úvodní slovo starosty města Třebíče	7
1. Proč tato brožura?	8
2. Vysvětlení základních pojmů	10
Veřejná správa	10
Státní správa	12
Samospráva	13
3. Orgány státní správy jako tvůrci prostředí pro pracovní a rodinný život	15
Ministerstvo práce a sociálních věcí ČR	15
Úřad práce ČR	17
4. Institucionální a právní rámce rodinné politiky a rovných příležitostí	20
Institucionální rámec	20
Právní rámec	23
5. Územně samosprávné celky jako tvůrci prostředí pro pracovní a rodinný život – příklady dobré praxe	30
Příklady dobré praxe: Kraj Vysočina pro občany	30
Příklady dobré praxe: Třebíč – město přátelské rodině	36
Příklady dobré praxe: Obec Koněšín pro občany	42
6. Územně samosprávné celky jako zaměstnavatelé	44
Kraj Vysočina	44
Město Třebíč	49
7. Návrhy konkrétních opatření vzešlých z pracovních skupin projektu	52
Jihlava	52
Třebíč	54
Havlíčkův Brod	55
Žďár nad Sázavou	56
Pelhřimov	57
8. Závěr	58
9. Použitá literatura	59
10. Informace o projektu	62
Informace o Kraji Vysočina	63
Informace o partnerech projektu	
ČESKÁ IDENTITA	64
Centrum pro rodinu Vysočina, o. s.	64
Soukromá vyšší odborná škola sociální, o. p. s.	65
MĚSTO TŘEBÍČ	66
Dřevozpracující družstvo	67
Kontakty na regionální koordinátory	68

Úvodní slovo radního Kraje Vysočina pro oblast sociálních záležitostí

Vážené čtenářky, vážení čtenáři,

„zdravá“ rodina je důležitým faktorem pro úspěšný rozvoj Kraje Vysočina. Kraj Vysočina vědom si této skutečnosti zahájil řadu prarodinných aktivit s cílem podpořit pozitivní podmínky rodin na Vysočině.

V našem kraji tak byly odstartovány projekty Rodinných a Senior pasů, stranou nezůstaly prarodinné činnosti příspěvkových a neziskových organizací, neméně podstatná je také podpora mateřských a rodinných center. Postupně se nám dařilo čím dál více zohledňovat podporu rodin, která však nebyla výslovně zakotvena v žádném z existujících strategických dokumentů kraje. Stalo se tomu v uplynulém roce, kdy Zastupitelstvo Kraje Vysočina schválilo Konceptci rodinné politiky Kraje Vysočina. Jde o zastřešující dokument, jehož obecným cílem je vytvořit na úrovni kraje prostředí příznivé rodině a podpořit systémový přístup k opatřením regionální rodinné politiky.

Hlavním cílem nové koncepce pro období 2012 – 2016 je v první řadě ukotvit rodinnou politiku jako jednu z plnohodnotných regionálních politik, která bude dále cíleně rozvíjena a její jednotlivá opatření posilována. Koncepční dokument je postaven na analýze potřeb rodin a reflektuje reálné potřeby obyvatelstva. Opatření jsou rozdělena do 4 pilířů a rozpracována na jednotlivá doporučení, která by měla vést k vytvoření prostředí přátelského rodině na úrovni kraje a nezbytným systémovým změnám. Pod-

pora spočívá nejen ve finanční podpoře rodiny, ale zejména v podpoře služeb pro rodiny, rozvoji vzdělávacích, informačních a osvětových aktivit a podpoře spolupráce. Pamatuje na všechny vývojové fáze rodiny, dále zohledňuje specifika rodin, které se s problémy nedokáží vypořádat samy.

Hlavním cílem rodinné politiky v Kraji Vysočina je podpora rodin ve výkonu jejich přirozených funkcí (podpora vzniku funkčních rodin, kvality rodinného života a vhodných podmínek pro rodiny) a zároveň uskutečňování intervencí ve prospěch rodin v obtížné situaci. Cíle rodinné politiky Kraje Vysočina přitom vycházejí z následujícího myšlenkového konceptu: Děti by neměly být vnímány jako handicap pro úspěšný život. Prarodinná opatření by též měla směřovat k dlouhodobě udržitelnému sladění pracovního a rodinného života, a to i s ohledem na rodiny, kde se o dítě stará pouze jeden z rodičů. V opatřeních rodinné politiky by neměla chybět ani opatření usnadňující péči o (pra)rodiče, kteří v pokročilém věku mohou vyžadovat zvláštní péči. Dbáme tak na to, aby Vysočina byla a zůstala dobrým místem pro život. Jinak by existence kraje postrádala smysl.



Mgr. et Bc. Petr Krčál
sociální pedagog,
radní Kraje Vysočina pro sociální oblast a rodinné politiky

Úvodní slovo starosty města Třebíče

Vážené čtenářky, vážení čtenáři,

rodina je a stále bude základním článkem lidské společnosti. Úkolem regionální rodinné politiky je rozpracovat základní směr a rámec rodinné politiky státu. Základním cílem je vytvořit všestranně příznivější společenské klima a podmínky pro rodinu, umožňující lidem realizovat vlastní životní strategie v naplňování partnerských a rodičovských plánů.

Město Třebíč si plně uvědomuje důležitost a nenahraditelnou úlohu rodiny a to také deklaruje tím, že je v současné době **partnerem projektu Kraje Vysočina „Rovnost na Vysočině v kontextu tvorby koncepce rodinné politiky kraje“**. To je také jedním z důvodů, proč jsou zástupci Města Třebíče tvůrci této monografické brožury.

Město Třebíč má zpracován „Strategický plán rozvoje města Třebíče pro období 2012 – 2015“, na který navazuje „Program prorodinné politiky města Třebíče na roky 2013 – 2015“, který se podrobněji zaobírá jednotlivými opatřeními, jejichž obecným cílem je vytvořit na úrovni města prostředí příznivé rodině a podpořit systémový přístup k opatřením regionální rodinné politiky. Problematika prorodinné politiky byla ve spojitosti s vytvářením tohoto dokumentu projednávána v rámci pracovních skupin komunitního plánování sociálních služeb v Třebíči, komise pro sociálně-právní ochranu dětí, komisí Rady města Třebíče (komise sociální, komise Zdravé město a Místní agenda 21, komise

pro rozvoj města, komise prevence kriminality a drogové problematiky), Týmu pro mládež Systému včasné intervence Třebíč či v rámci Fóra Zdravého města a místní Agendy 21. Ve strukturách všech těchto institucí jsou zastoupeni představitelé všech relevantních organizací – veřejné správy (státní správy i samosprávy) a neziskových organizací všech typů a zaměření. Z toho plyne, že na tvorbě tohoto strategického rozvojového dokumentu města spolupracovalo velké množství odborníků na danou problematiku jak z řad zaměstnanců města Třebíče – odboru sociálních věcí, odboru školství a kultury, odboru správy majetku a investic města, odboru rozvoje a územního plánování, odboru dopravy, příspěvkových organizací města, tak zástupců neziskových organizací – např. Oblastní charity Třebíč, obecně prospěšných společností Denní centrum Barevný svět a DIANA TŘEBÍČ, občanských sdružení Občanská poradna Třebíč, STŘED, TREMEDIAS, Třebíčské centrum atd.

Regionální samosprávy by rodinu a její podporu měly považovat za jednu ze svých priorit. Město Třebíč ji považuje za jednu z nejpřednějších.



MVDr. Pavel Heřman
starosta města Třebíče

1. Proč tato brožura?

Úlohou Města Třebíče, jako partnera projektu, je vnést při jeho realizaci pohled zástupce samosprávy středně velkého města. Tento úkol je z pohledu autorů velmi podstatný, neboť právě města o jeho velikosti a rozsahu samostatné působnosti, správce sociálního prostředí pro bezmála čtyřiceti tisíc obyvatel, či přenesené působnosti, zastupující státní správu pro téměř sto tisíc občanů, se mohou a měla by se velmi výrazně podílet na tvorbě vlastních opatření, respektive na uvádění do života státních legislativních opatření, směřujících k podpoře rodiny a rodinného života občanů a podpoře rovných příležitostí. Současně ale brožura pokrývá i problematiku měst všech velikostí a také i těch menších venkovských obcí.

Je velice důležité dosáhnout obecné shody, co se týče hodnoty rodiny a rodičovství. Rodinu a rodičovství je nutno vnímat jako soukromou záležitost do té míry, kdy tento postoj legitimizuje nevšímavost státu (i některých obcí) k zájmům a potřebám rodin s dětmi. **Rodina musí být chápána jako zdroj lidského bohatství, který je pro další zdárný vývoj společnosti naprosto nezbytný.**

Ačkoliv je důležitost rodiny a rodičovství na mnoha místech vehementně deklarována, prohrává s výkonově orientovanými hodnotami, které v současné době společnost vyžaduje. Zajištění rodiny a výchova

děti jsou ve srovnání s výkonem povolání chápány, z hlediska společnosti, jako méně významné, což dosvědčuje oslabená pozice zaměstnanců (rodičů a převážně žen) na trhu práce a velice nízké finanční ohodnocení péče o dítě.

Je nutné a potřebné podporovat fungování rodin, které by měly vytvářet pevné zázemí pro všechny své členy. Je třeba vycházet z toho, že dobrými a zodpovědnými rodiči se lidé nerodí a nestávají zcela samozřejmě. Výchova k hodnotnému rodičovství v současné rodině mnohdy selhává, a proto je třeba provádět opatření k výchově k dobrému a zodpovědnému partnerství, manželství a rodičovství. **Rovněž přetrvávající stereotyp rozdělení role muže a ženy není již v současné době opodstatněný.** Je zapotřebí napomáhat většímu zapojení mužů do péče o děti, protože to nejen zlepšuje a posiluje jejich otcovský vztah k dětem, ale také posiluje vzájemný partnerský vztah rodičů a kladně působí na celkovou stabilitu a funkčnost rodiny.

Tato brožura má poskytnout náměty konkrétních opatření na podpo-



ru rovných příležitostí a sladování pracovního a rodinného života pro veřejnou správu. Město Třebíč působí v obou sférách veřejné správy, a to jak v samosprávě, tak rovněž v rámci své přenesené působnosti pověřené obce III. stupně ve státní správě, tudíž má možnost, praktické zkušenosti i dostatečný vhled do dané problematiky a proto se může pokusit inspirovat svými aktivitami a přístupy další samosprávou.

Obsah brožury můžeme rozdělit do dvou částí. První částí je pojata teoreticky. Jsou v ní vysvětleny základní pojmy, ve kterých se neustále řada lidí nepříliš dobře orientuje, to znamená rozdíly mezi veřejnou správou, státní správou a samosprávou. Dále je zde objasněna úloha orgánů státní správy jako tvůrců legislativního prostředí pro pracovní a rodinný ži-

vot, a to na příkladech Ministerstva práce a sociálních věcí ČR a Úřadu práce ČR. Na příkladech Kraje Vysočina a Města Třebíče je vyloženo poslání územně samosprávných celků jako tvůrců prostředí pro život rodin na jejich území. Na příkladech jsou také popsány jejich možnosti jako zaměstnavatelů.

Ve druhé části brožury jsou představeny možnosti státní správy a samosprávy při podpoře rovných příležitostí a sladování pracovního a rodinného života a konkrétní návrhy rozličných opatření, a to především vzešlých z pracovních skupin podílejících se na realizaci projektu.

Cílem této brožury je ukázat různorodé možnosti, které lze použít při tvorbě rodinné politiky ve veřejné správě, zejména v jednotlivých krajích, obcích či mikroregionech.

Poznámky:

2. Vysvětlení základních pojmů

Nejprve je podstatné si vysvětlit, při definici veřejné správy, pojem správa. Správou se jednoduše řečeno rozumí vedení, řízení nebo také administrativa, kterýžto termín odpovídá latinskému termínu administratio, což je činnost, jež sleduje záměrně nějaký cíl a jejímž účelem je spravovat určité věci. Rámec a rozsah veřejné správy je určen zákonem č. 500/2004 Sb., správní řád, ve znění pozdějších předpisů, a její realizace je uskutečňována pomocí realizačních norem, které určují přesné hranice její činnosti. **Podle charakteru činnosti a jejích cílů rozeznáváme správu veřejnou a správu soukromou**, přičemž rozdíly mezi těmito dvěma typy nejsou z hlediska rozhraní mezi veřejným a soukromým zájmem zcela bezvýhradné. Veřejná správa je řízení veřejných záležitostí a rozhodující je zde veřejný zájem. Tato správa je více omezená a vázaná právem než soukromá správa. Veřejný zájem je nadřazený soukromému zájmu a výkon této správy je uložen právem. Při spravování soukromého podniku je cílem na prvním místě dosažení zisku. V tomto případě jde o správu, která sleduje soukromý zájem, tedy správu soukromou. Pojem veřejný zájem je neurčitý právní pojem a jeho obsah není nikde přesně právně zakotven – ovšem obecně lze říci, že se jedná o takový zájem, který je prospěšný veřejnosti čili celé společnosti.

Veřejná správa

Veřejná správa je správní činnost související s poskytováním veřejných služeb, řízením veřejných záležitostí na místní i centrální úrovni a zajišťováním záležitostí ve veřejném zájmu. V centralistickém pojetí státu byl nositelem veřejné správy pouze stát. V současné době je veřejná správa rozdělena na státní správu a samosprávu. Jak již bylo řečeno, od soukromé správy se zásadním způsobem odlišuje tím, že **má mocenský charakter, svým subjektům je uložena právem jako povinnost, a může se projevovat veřejnou mocí.** Toto je funkční pojetí pojmu „veřejná správa“. Jeho institucionálním pojetím je pak míněna soustava subjektů a vykonavatelů veřejné správy a jejich struktura. Veřejná správa jako organizace je soubor institucí v rámci systému a struktury organizačního uspořádání veřejné správy. Jde o organizaci, která je obvykle charakterizována typově jako institucionální (organizace jako trvale vytvořený řád orgánů správy) a druhově jako formální (organizace s pevnou strukturou a danými pravidly chování).

Veřejná správa se vyznačuje **koncentrací**, což představuje soustředění výkonu veřejné správy v rámci organizační struktury jednoho veřejno-mocenského subjektu. Opakem je **dekoncentrace** – rozdělením výkonu veřejné správy na více organizačních jednotek v rámci organizační struktury jednoho veřejno-mocenského subjektu. Rozeznává se koncentrace a dekoncentrace horizontální a vertikální. Horizontální

dekoncentrace znamená rozdělení působnosti a pravomoci mezi organizační složky na stejné úrovni. Příkladem horizontální dekoncentrace ve veřejné správě je rozdělení výkonné moci mezi jednotlivými ministerstvy jako organizačními složkami státu na stejné úrovni. Vertikální dekoncentrace představuje rozdělení působnosti a pravomoci při využití hierarchické nadřízenosti a podřízenosti. Příkladem vertikální dekoncentrace je pak vztah mezi Ministerstvem práce a sociálních věcí ČR a Úřadem práce ČR.

Veřejná správa se může také vyznačovat **centralizací**, což představuje soustředění moci (zejména rozhodovací pravomoci) u jednoho subjektu veřejné správy. Jde obvykle o soustředění moci v rukou státu. Pro centralizovanou veřejnou správu je charakteristické, že centrální subjekt zasahuje z pozice



nadřízenosti do veškeré správní činnosti. Oproti tomu **decentralizací** veřejné správy rozumíme přenos moci z jednoho subjektu na jiné subjekty, nižšího postavení. V decentralizovaném systému veřejné správy mohou jiné subjekty – v rámci své působnosti svěřené jim právním předpisem – rozhodovat samostatně, z vlastní iniciativy. (Kadečka, Rigel, 2009)

Z hlediska, jakým způsobem je tvořena vůle správního orgánu, rozlišujeme dva principy – monokratický a kolegiální. **Monokratický princip** spočívá v tom, že orgán veřejné správy je navenek představován jedinou fyzickou osobou, u které jsou soustředěny veškeré rozhodovací pravomoci. Naproti tomu v případě uplatnění **kolegiálního principu** je orgán veřejné správy představován více rovnocennými osobami, jejichž společnou vůlí je vytvářeno rozhodnutí tohoto orgánu. Kolegiální princip je charakteristický pro samosprávu (např. zastupitelstvo a rada obce či kraje); monokratický princip je příznačný pro státní správu (např. ministerstva a jiné ústřední orgány státní správy).

Z pohledu, jakým je orgán veřejné správy vytvořen, rozeznáváme rovněž dva principy – volební a jmenovací. Jak vyplývá z názvů, **volební princip** reprezentuje ustavování orgánu veřejné správy volbou a **jmenovací princip** jejich ustavování jmenováním. Volbou obvykle rozumíme ustavování správního orgánu demokratickou většinou, jmenováním ustavování správního orgánu autokraticky jednotlivcem. Jmenovací princip je charakteristický pro státní správu (např. jmenování ministrů a předsedů jiných ústředních orgánů

státní správy) a volební princip je příznačný pro samosprávu (např. ustavování jednotlivých orgánů obce či kraje).

Působnost je ve veřejné správě vymezena buď ve vztahu k určitému území, pomocí územních hranic (územní princip), nebo věcně, omezením na určité záležitosti (resortní princip).

VEŘEJNÁ SPRÁVA		
STÁTNÍ SPRÁVA	SAMOSPRÁVA	OSTATNÍ VEŘEJNÁ SPRÁVA
Ústřední orgány ministerstva	Orgány územních samosprávných celků kraj, obec	Instituce s právní subjektivitou Česká správa sociálního zabezpečení, Česká národní banka, Česká televize, Všeobecná zdravotní pojišťovna ČR atd.
Další ústřední orgány Český statistický úřad, Úřad pro ochranu hospodářské soutěže, Úřad vlády České republiky atd.	Orgány zájmové samosprávy Sdružení hasičů Čech, Moravy a Slezska, Česká obec sokolská atd.	
Územní orgány obecní a krajské úřady v přenesené působnosti	Orgány profesní samosprávy stavovské komory – lékařská, hospodářská, advokátní atd.	
Finanční, katastrální a jiné správní úřady		
LEGISLATIVA		

Zdroj: autoři

Státní správa

Státní správou rozumíme tu část veřejné správy, která je uskutečňována v zájmu a jménem státu. Tvoří samotnou podstatu veřejné správy a je její rozhodující součástí. Státní správa je realizací výkonné moci státu. Od moci zákonodárné se odlišuje tím, že **zákony jako primární právní předpisy netvoří, ale aplikuje.** Od moci soudní se odlišuje tím, že uvedené použití je v případě veřejné správy vymežováno veřejným zájmem – pro moc soudní je typická soudcovská nezávislost. (Hendrych et al., 2009)

Rovněž státní správu, stejně jako veřejnou správu, můžeme vnímat v pojetí organizačním (souhrn státních orgánů ji vykonávajících) a pojetí funkčním – jako organizující a mocensko-ochrannou činnost státu výkonného, podzákoného a nařizovacího charakteru. (Průcha, 2012) Z toho plyne, že státní správa má prováděcí, podzákoný a nařizovací charakter:

Prováděcí charakter státní správy vymezuje to, že státní správa slouží jako organizované zabezpečení výkonné moci a jejím úkolem je provádění zákonů, které přijala legislativa a v případě sporu vyloží soud.

Podzákoný charakter státní správy znamená, že státní správa je vázána zákony a řídí se jejich obsahem.

„Státní moc slouží všem občanům a lze ji uplatňovat jen v případech, v mezích a způsoby, které stanoví zákon.“ (čl. 2 odst. 3 zákona č. 1/1993 Sb., Ústava České republiky, ve znění pozdějších předpisů)

„Státní moc lze uplatňovat jen v případech a v mezích stanovených zákonem, a to způsobem, který zákon stanoví.“ (čl. 2 odst. 2 zákona č. 2/1993 Sb., LISTINA ZÁKLADNÍCH PRÁV A SVOBOD, ve znění pozdějších předpisů)

Nařizovací charakter státní správy vymezuje, že státní správa má pravomoc vydávat správní akty, které jsou závazné vůči svým adresátům. Orgány státní správy jsou ve vrchnostenském postavení ve vztahu k těm, vůči nimž je správa vykonávána. Státní správa může být vykonávána buď přímo, anebo nepřímo. Přímo státní správu vykonávají bezprostředně státní orgány, tedy jednotlivé organizační složky státu a nepřímo státní správu vykonávají v přenesené působnosti veřejnoprávní korporace (obce a kraje), ale také soukromé osoby – fyzické i právnické, kterým byl výkon státní správy udělen na základě zákona. (Sládeček, 2009)

Základy organizačního pojetí státní správy v ČR naleznete v třetí hlavě Ústavy ČR, která je nazvána „Moc výkonů“. Přímo Ústavou je zřízena vláda a taktéž institut prezidenta republiky. V odst. 1 čl. 79 Ústavy je uvedeno, že „Ministerstva a jiné správní úřady lze zřídit a jejich působnost stanovit pouze zákonem.“ V odst. 3 tohoto článku je dále stanoveno, že „Ministerstva, jiné správní úřady a orgány územní samosprávy mohou na základě a v mezích zákona vydávat právní předpisy, jsou-li k tomu zákonem zmocněny.“ Tato působnost je věcná, územní a osobní. Uvnitř tohoto okruhu působnosti pak orgán realizuje svoji pravomoc.

Ministerstva jsou zřízena zákonem č. 2/1969 Sb., o zřízení ministerstev a jiných ústředních orgánů státní správy České republiky, ve znění pozdějších předpisů. Aktuálně je v České republice čtrnáct ministerstev.

Uvedený zákon dále zřizuje další ústřední orgány státní správy (např. Český statistický úřad, Úřad pro ochranu hospodářské soutěže, Úřad vlády České republiky atd.).

Jak již bylo řečeno, vedle toho státní správu vykonávají v rozsahu stanoveném zákonem fyzické a právnické osoby soukromého práva a veřejnoprávní korporace, především pak územně samosprávné celky.

Samospráva

Samospráva je založena na partnerském vztahu státu a subjektů samosprávy. Mezi těmito subjekty tedy není vztah nadřízenosti a podřízenosti, avšak jedná se o rovnocenný vztah.

Od státní správy se odlišuje tím, že při svém působení a ovlivňování společenského života používá prostředky, které nemají státní charakter, avšak také samospráva má některé vlastnosti obdobné státní správě, např. veřejnoprávní povahu problémů, kterými se obě správy zabírají.

Samospráva je správou veřejnou, jež je prováděna jinými subjekty než je stát, a to veřejnoprávními korporacemi. Veřejná moc je decentralizována, to znamená, že určitými státními záležitostmi jsou zákonem pověřeny tyto

korporace. Samospráva je tedy správou určité části veřejných záležitostí na místní a regionální úrovni (obce, kraje, mikroregiony apod.), nebo na úrovni určitého speciálního povolání jako jsou profesní komory.

Bližší vymezení územní samosprávy (samosprávné korporace a jejich orgány) na ústavní úrovni stanoví hlava sedmá Ústavy ČR s názvem „Územní samospráva“. V čl. 99 Ústavy je uvedeno: **„Česká republika se člení na obce, které jsou základními územními samosprávnými celky, a kraje, které jsou vyššími územními samosprávnými celky.“**

Územně samosprávné celky fungují ve dvou okruzích působnosti, a to samostatné a přenesené. Samospráva územně samosprávných celků je výkonem jejich samostatné působnosti a od státní správy se odlišuje tím, že je vykonávána samostatně a není zde podřízený vztah subjektu (obec, kraj, profesní komora) k žádnému správnímu úřadu. Lze ji kontrolovat a zasahovat do ní jen na základě zákona. Kontrola rozhodování na úseku samosprávy je záležitostí správního soudnictví. Rozlišujeme tři základní typy samosprávy: územní (obec, kraj), zájmovou (komory) a věcnou (sdružení pro společnou správu věci). Samospráva je činností podzákonnou a nařizovací, to znamená, že při svém působení je vázána zákony a vlastními mocenskými akty.

„Do samostatné působnosti obce patří záležitosti, které jsou v zájmu obce a občanů obce, pokud nejsou zákonem svěřeny krajům nebo pokud nejde o přenesenou působnost orgánů obce nebo o působnost, která je zvláštním zákonem svěřena správním úřadům jako výkon státní správy, a dále záležitosti, které do samostatné působnosti obce svěří zákon.“ (odst. 1 § 35 zákona č. 128/2000 Sb., o obcích (obecní zřízení), ve znění pozdějších předpisů) Obdobné ustanovení je uvedeno i v zákoně o krajích. „Do samostatné působnosti kraje patří záležitosti, které jsou v zájmu kraje a občanů kraje, pokud nejde o přenesenou působnost kraje.“ (odst. 1 § 14 zákona č. 129/2000 Sb., o krajích (krajské zřízení), ve znění pozdějších předpisů)

Výkon přenesené působnosti státní správy je územně samosprávným celkům svěřen na základě zvláštních zákonů, to znamená, že územně samosprávný celek je konkrétním zákonem pověřen výkonem konkrétní přenesené působnosti.¹

¹ Např. zákon č. 200/1990 Sb., o přestupcích, ve znění pozdějších předpisů; zákon č. 17/1992 Sb., o životním prostředí, ve znění pozdějších předpisů; zákon č. 449/2001 Sb., o myslivosti, ve znění pozdějších předpisů; zákon č. 183/2006 Sb., o územním plánování a stavebním řádu (stavební zákon), ve znění pozdějších předpisů; a mnoho dalších.

3. Orgány státní správy jako tvůrci prostředí pro pracovní a rodinný život

Jak již bylo řečeno, státní správou rozumíme část veřejné správy, která je uskutečňována v zájmu a jménem státu a která aplikuje právní předpisy v praxi. Ovšem právě tato **praktická realizace právních předpisů, která může výrazně působit a také působí na životy občanů, je jedním z podstatných činitelů, jež vytváří prostředí pro jejich pracovní a rodinný život, a to ve směru pozitivním i negativním.**

V rámci rodinného a pracovního života a rovných příležitostí můžeme konstatovat, že tuto oblast z orgánů státní nejzásadněji ovlivňují Ministerstvo práce a sociálních věcí ČR a Úřad práce ČR. Z tohoto důvodu se níže budeme podrobněji zabývat pouze těmito dvěma. Ovšem svůj vliv mají i další – např. Ministerstvo školství, mládeže a tělovýchovy ČR, Ministerstvo financí ČR, Ministerstvo kultury ČR či Ministerstvo zdravotnictví ČR, Česká správa sociálního za-



bezpečení, Česká národní banka, Rada vlády pro rovné příležitosti žen a mužů, Rada vlády pro seniory a stárnutí populace atd.

Ministerstvo práce a sociálních věcí ČR

Ministerstvo práce a sociálních věcí je **ústředním orgánem státní správy pro:**

- oblast zaměstnanosti,
- pracovněprávní vztahy,
- bezpečnost práce,
- zaměstnanost a rekvalifikaci,
- kolektivní vyjednávání,
- mzdy a jiné odměny za práci,
- důchodové zabezpečení,
- nemocenské pojištění,
- sociální péči,
- péči o pracovní podmínky žen a mladistvých,
- právní ochranu mateřství,
- péči o rodinu a děti,
- péči o občany, kteří potřebují zvláštní pomoc,
- pro další otázky mzdové a sociální politiky.

(§ 9 zákona č. 2/1969 Sb., o zřízení ministerstev a jiných ústředních orgánů státní správy České republiky, ve znění pozdějších předpisů)

Ministerstvo práce a sociálních věcí ČR jako ústřední orgán státní správy má ve své gesci mimo jiné také podporu rodiny – rodinnou politiku státu a s ní úzce související činnosti jako je sociálně právní ochrana dětí či přidělování dotací nestátním neziskovým subjektům na podporu rodiny.

Rodinná politika představuje souhrn aktivit a opatření za účelem podpory rodiny. Jelikož se jedná o politiku průřezovou, zasahuje do nejrůznějších veřejných oblastí života společnosti – bydlení, školství, zdravotnictví, trh práce, sociální služby, doprava atd. Na druhou stranu se však týká oblasti vysoce soukromé a musí tedy respektovat autonomii a schopnost rodin samostatně se rozhodovat.

Rodinná politika by proto měla být soustředěna na podporu rodin ve výkonu jejich přirozených funkcí, nikoli na přebírání těchto rolí a zasahování do vnitřního života rodin, rozdělení sociálních rolí v rodině apod.

Měla by pamatovat na všechny vývojové fáze rodin, stejně jako na potřeby rodin v konkrétních situacích.

Usnesením vlády ze dne 19. listopadu 2008 byla schválena **Národní koncepce podpory rodin s dětmi**, která nahradila Národní koncepci rodinné politiky schvá-

lenou usnesením vlády ze dne 12. října 2005. Tento dokument se mimo jiné zabývá také problematikou slučitelnosti práce a rodiny. „Základní myšlenkou při koncipování a zavádění jakýchkoli opatření v této oblasti musí být **vyvážené zohledňování nejlepšího zájmu dítěte, realizace plnohodnotného rodičovství a zároveň zohlednění zájmu rodičů profesně se uplatnit.**“ (s. 18)

V tomto dokumentu jsou stanoveny cíle rodinné politiky státu.

„Základní cíl:

Pro vznik a stabilní fungování rodin:

- vytvořit všestranně příznivější společenské klima a podmínky;
- odstraňovat bariéry a společenské tlaky, kterým jsou rodiny vystaveny a které ohrožují jejich funkčnost;
- podporovat a posilovat vědomí a význam rodinných hodnot ve společnosti a přijímat všechna potřebná politická opatření.“ (s. 5)

V dokumentu jsou taktéž vymezeny **principy rodinné politiky státu.**

„Při tvorbě a realizaci rodinné politiky:

1. Politická a správní reprezentace země přijme za svá základní východiska realizace rodinné politiky, tj. její prioritní cha-



rakter v rámci veřejných a sociálních politik, dlouhodobost, otevřenost a celospolečenskou průřezovost.

2. Bude uplatňován princip komplexní průřezové podpory rodin prostřednictvím spolupůsobení různých typů rodinné politických opatření, která budou postupně zaváděna, a to v rámci relevantních politik, především politiky sociálního začleňování, hospodářské politiky, politiky zaměstnanosti, vzdělávací politiky, bytové politiky, zdravotní politiky a politiky sociálního zabezpečení.

3. Budou respektovány měnící se diferencované zájmy a potřeby různých typů rodin.

4. Bude uplatňován přístup založený na právech, tzn. k rodičům a dětem bude přístupováno jako k nositelům práv a povinností, které jsou jim zaručeny základními dokumenty týkajícími se ochrany lidských práv.

5. Bude plně respektována autonomie a možnost svobodné volby rodin s tím, že k intervenci do rodiny bez souhlasu rodičů bude přikročeno pouze za účelem ochrany dětí, popř. včasné realizace preventivních opatření.

6. Budou rodiče chápáni jako ti, kdo mají primární zodpovědnost za své děti a výchovu a péči o ně v souladu s nejlepším zájmem dítěte a bude k nim i k jejich dětem přístupováno jako k partnerům.

7. Bude uplatňován přístup založený na podpoře aktivního zapojení obou rodičů do péče o děti a rodinu s respektem ke

komplementaritě jejich rolí. Stát nebude s ohledem na autonomii rodiny zasahovat do vnitřního rozdělení rodičovských rolí v rodině a do vztahů mezi členy rodiny.“

Ministerstvo práce a sociálních věcí vyhláší pravidelně každý rok dotační program na podporu prorodinných aktivit neziskových subjektů (od dotačního období 2013 pod názvem „Rodina a ochrana práv dětí“²).

Každoročně rovněž vyhláší spolu se Stálou komisí pro rodinu a rovné příležitosti Poslanecké sněmovny parlamentu ČR ve spolupráci se Sítí mateřských center, Asociací center pro rodinu a Svazem měst a obcí ČR celostátní soutěž „Obec přátelská rodině“³, která je nástrojem k propagaci rodinné politiky na místní úrovni. Soutěž podporuje realizování prorodinných opatření a aktivit v obcích a napomáhá k vytváření prorodinné atmosféry ve společnosti.

Úřad práce ČR

Úřad práce České republiky byl zřízen zákonem č. 73/2011 Sb., o Úřadu práce České republiky a o změně souvisejících zákonů, s účinností od 1. dubna 2011. Tímto zákonem se stal Úřad práce správním úřadem s celostátní působností, je účetní jednotkou a ode dne účinnosti tohoto zákona se úřady prá-

2 Dotační program „Rodina a ochrana práv dětí“ pro rok 2014 – www.mpsv.cz/cs/15793

3 Celostátní soutěž „Obec přátelská rodině“ – <http://obecpratelskarodine.cz/cz/pro-soutezici/>

ce zřízené podle zákona č. 435/2004 Sb., o zaměstnanosti, ve znění pozdějších předpisů, staly kontaktními pracovišti krajských poboček Úřadu práce České republiky.

Úřad práce České republiky řídí Ministerstvo práce a sociálních věcí České republiky, jež je jeho nadřízeným správním úřadem.

Úřad práce plní úkoly v následujících oblastech:

- zaměstnanosti,
- ochrany zaměstnanců při platební neschopnosti zaměstnavatele,
- státní sociální podpory,
- dávek pro osoby se zdravotním postižením,
- příspěvku na péči a inspekce poskytování sociálních služeb,
- pomoci v hmotné nouzi,
- inspekce poskytování sociálně-právní ochrany,
- dávek péčovské péče,

a to v rozsahu a za **podmínek stanovených těmito zákony:**

- zákonem č. 435/2004 Sb., o zaměstnanosti, ve znění pozdějších předpisů;
- zákonem č. 118/2000 Sb., o ochraně zaměstnanců při platební neschopnosti zaměstnavatele a o změně některých zákonů, ve znění pozdějších předpisů;
- zákonem č. 110/2006 Sb., o životním a existenčním minimu, ve znění pozdějších předpisů;
- zákonem č. 117/1995, o státní sociální podpoře, ve znění pozdějších předpisů;

- zákonem č. 329/2011 Sb., o poskytování dávek osobám se zdravotním postižením a o změně souvisejících zákonů;
- vyhláškou č. 388/2011 Sb., o provedení některých ustanovení zákona o poskytování dávek osobám se zdravotním postižením, ve znění pozdějších předpisů;
- zákonem č. 108/2006 Sb., o sociálních službách, ve znění pozdějších předpisů;
- vyhláškou č. 505/2006 Sb., kterou se provádějí některá ustanovení zákona o sociálních službách, ve znění pozdějších předpisů;
- zákonem č. 111/2006 Sb., o pomoci v hmotné nouzi, ve znění pozdějších předpisů;
- vyhláškou č. 389/2011 Sb., o provedení některých ustanovení zákona o pomoci v hmotné nouzi;
- zákonem č. 359/1999 Sb., o sociálně-právní ochraně dětí, ve znění pozdějších předpisů.

Organizačně je Úřad práce ČR členěn na generální ředitelství a krajské pobočky. Obvody působení krajských poboček jsou shodné s územím krajů podle ústavního zákona č. 347/1997 Sb., o vytvoření vyšších územních samosprávných celků, ve znění pozdějších předpisů. Součástí krajských poboček jsou kontaktní pracoviště. Úřad práce je přístupovým místem pro zajištění elektronické komunikace v oblasti sociálního zabezpečení a zaměstnanosti mezi členskými státy Evropské unie. (odst. 1 § 14 zákona č. 73/2011 Sb., o Úřadu práce České republiky a o změně souvisejících zákonů)

Mapa administrativního členění kraje



Pro názornost uvádíme členění Úřadu práce České republiky – krajská pobočka v Jihlavě, na jeho jednotlivá kontaktní pracoviště⁴.

Úřad práce České republiky je tedy orgánem státní správy, který zabezpečuje výkonnou moc a jeho úkolem je provádění zákonů, které přijala legislativa. Svým působením, respektive působením svých zaměstnanců, jejich přístupem, však může velice významně ovlivňovat životy občanů.

4 <http://portal.mpsv.cz/upcr/kp/vys/kop>

4. Institucionální a právní rámce rodinné politiky a rovných příležitostí

V České republice existuje institucionální zabezpečení rodinné politiky pouze na ústřední úrovni. Zabývá se jí v rámci **Ministerstva práce a sociálních věcí ČR – odbor rodiny a ochrany práv dětí, odbor sociálních služeb a sociální práce a odbor nepojistných dávkových systémů.**



Základním principem rodinné politiky musí být svoboda rodiny. Rodinná politika nemůže být založena na „ulehčování“ rodinám při výkonu jejich funkcí. Pro stát má smysl pouze fungující rodina plnící své funkce, nikoliv přebírání funkcí rodiny státem.

Obecně lze konstatovat, že rodinná politika musí být především legitimní, to znamená, že jsou nepřípustné nepřiměřené zásahy státu do společnosti – ospravedlnění rodinné politiky nemůže vyplývat z obecného zájmu státu na podporu určité formy společenského chování. **Legitimita rodinné politiky musí spočívat v kompenzaci ekonomického znevýhodnění – kompenzace nákladů spojených s výkonem přirozených funkcí rodiny, přičemž však klíčovým principem pak musí být, že rozhodnutí o tom, jak naložit se státní podporou, náleží rodině, nikoli státu.**

Jako doplňkový faktor pak existuje možnost podpory určitých typů rodiny s ohledem na objektivní zájem dítěte (spíše krajní případy) a na ekonomický zájem státu (úplná rodina jako pro stát „nejvýhodnější“ forma soužití), ovšem opět za splnění podmínky respektu ke svobodě rodin.

Institucionální rámec

Úvodem této kapitoly je nutné konstatovat, že **základními aktéry regionální rodinné politiky jsou obce a kraje.** Zákon č. 128/2000 Sb., o obcích (obecní zřízení), ve znění pozdějších předpisů, a zákon č. 129/2000 Sb., o krajích (kraj-

ské zřízení, ve znění pozdějších předpisů, obcím (odst. 2 § 2) a krajům (odst. 4 § 1) ukládají povinnost pečovat o potřeby jejich občanů, to znamená včetně potřeb týkajících se jejich pracovního a rodinného života a rovných příležitostí.

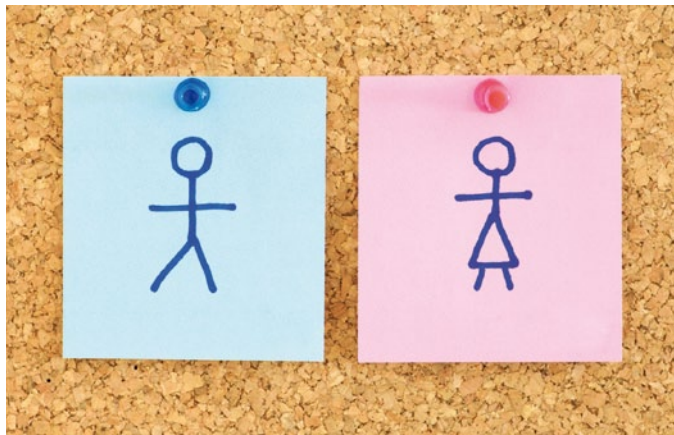
Dle § 109 odst. 2 zákona o obcích může být v rámci obecního úřadů zřízen odbor či oddělení rodinné politiky, dle odst. 1 § 117 může zastupitelstvo obce zřídit jako svůj iniciativní a kontrolní orgán výbor pro rodinu a dle odst. 1 § 122 může být zřízena jako iniciativní a poradní orgán rady, respektive dle odst. 2 § 99 starosty, komise pro rodinu.

Dle odst. 2 § 68 zákona o krajích lze v rámci krajských úřadů zřídit odbor či oddělení rodinné politiky, dle odst. 1 § 76 může zastupitelstvo kraje zřídit jako svůj iniciativní a kontrolní orgán výbor pro rodinu a dle odst. 1 § 80 může rada kraje zřídit komisi pro rodinu.

Takovéto orgány však v České republice prozatím zřizovány nejsou. Jejich absence má za následek neexistenci vlastních regionálních koncepcí rodinné politiky. **Dle provedeného průzkumu mají vytvořeny strategické dokumenty zabývající se výhradně rodinnou politikou na svém území pouze Jihočeský kraj, Plzeňský kraj, Královéhradecký kraj, Jihomoravský kraj a Kraj Vysočina.** Koncepční dokumenty tohoto zaměření na úrovni obcí nalezneme vysloveně ojediněle. Snad bude pro obce pobídkou k tvorbě vlastních plánů rozvoje rodinné politiky podmínka jeho existence a schválení zastupitelstvem obce při podávání přihlášky do soutěže „Obec přátelská rodině“. Právě tyto by

měly odrážet konkrétní místní podmínky a reagovat na aktuální potřeby.

Obce a kraje jsou jedněmi z nejdůležitějších aktérů rodinné politiky, neboť znají potřeby rodin ve svém regionu a mají největší přehled o místních podmínkách. Navíc mají k dispozici rozsáhlou řadu pravomocí, díky nimž mohou realizovat velké množství prorodinných opatření, jako je podpora rozvoje bydlení, mateřských a základních škol, dopravní infrastruktury, podpora sociálních služeb, podpora neziskových organizací zabývajících se prorodinnými aktivitami, vytváření průmyslových zón pro zlepšení situace na trhu práce, pořádání společenských a propagačních akcí rodinného charakteru atd.



Hlavním cílem regionální rodinné politiky je vytvořit na úrovni obcí a krajů prostředí přátelské rodině, to znamená utvořit příznivé podmínky pro vznik a fungování rodin, podporovat prorodinnou atmosféru s ohledem na místní a oblastní podmínky, podporovat autonomní schopnost rodin při výkonu jejich funkcí, usilovat o zapojení a spolupráci všech místních aktérů, zabezpečovat informovanost občanů o aktivitách a přijatých opatřeních rodinné politiky a vytvářet podmínky k různorodé podpoře rodin v jejich rozličných vývojových fázích. Komplexní regionální rodinná politika musí zohledňovat specifika rodin, včetně těch rodin, které se s problémy a zátěží nedokáží vypořádat samy, a nabídnout jim taková podpůrná opatření, která umožní vhodně řešit jejich situaci a reagovat na jejich potřeby.

V rámci regionální rodinné politiky je potřebné se zaměřit především na:

- podporu sladování pracovního a rodinného života,
- podporu rovných příležitostí žen a mužů,
- podporu zkvalitňování rodinných vztahů,
- posilování rodičovských kompetencí,
- služby péče o děti,
- podporu rodin se specifickými potřebami,
- finanční a materiální zajištění rodiny. (Kol., 2008)

V rámci praktického přístupu je dobré si ujasnit, **co je možné učinit pro rozvoj regionální rodinné politiky:**

1. Je třeba zabezpečit institucionální zajištění regionální rodinné politiky.

O možnostech jsme již pohovořili výše.

2. Je nezbytné provést monitoring situace rodin v regionu.

Při tomto mapování je třeba sledovat obzvláště:

- věkovou strukturu obyvatelstva;
- počet porodů;
- kapacitu a kvalitu porodnic;
- kapacitu, kvalitu a dostupnost jeslí, mateřských základních a středních škol, družin a dalších zařízení péče o děti;
- kapacitu, kvalitu a dostupnost sociálních služeb;
- kapacitu, kvalitu a dostupnost mateřských, rodinných center a dalších zařízení poskytujících služby pro rodinu;
- kvalitu a počet dětských hřišť, sportovišť a dalších prostor určených k trávení volného času dětí, resp. rodin s dětmi;
- dostupnost bydlení;
- kvalitu dopravní infrastruktury;
- rozsah a kvalitu dopravní obslužnosti;
- míru zaměstnanosti dle pohlaví, věkové struktury a typu rodiny.

Příčemž třeba zaměřit pozornost zejména na následující cílové skupiny:

- rodiny s dětmi do 6 let věku,
- rodiny se třemi a více dětmi,
- pěstounské rodiny,
- neúplné rodiny,
- romské rodiny,
- rodiny se členem se zdravotním postižením,
- těhotné ženy,

- seniory,
- migranty,
- nezaměstnané,
- občany ohrožené na trhu práce pro svůj věk nebo péči o blízkou osobu.

3. Následně je nutné vypracovat rozbor zjištěného stavu a vymezit základní oblasti podpory.

Rozbor zjištěného stavu naznačí možný budoucí vývoj, dle něhož je možno stanovit jednotlivá prorodinná opatření a aktivity.

4. Příštím krokem by mělo být zpracování regionální zprávy o rodině.

Na základě předchozího rozboru a vymezení základních oblastí podpory je vhodné vypracovat zprávu o stavu a potřebách rodin v daném regionu.

5. Další činností je vytvoření vlastní regionální koncepce rodinné politiky. (Kol., 2008)

Při plánování a realizaci regionální rodinné politiky je nezbytné vypracovat strategický koncepční dokument vycházející z předešlých kroků, ve kterém jsou stanovena konkrétní termínovaná opatření a aktivity a který by měl být projednán a schválen nejvyšším orgánem, to znamená zastupitelstvem obce, respektive kraje.

6. Následuje realizace regionální koncepce rodinné politiky. Samozřejmě je nutno vytvořený a schválený dokument aplikovat v praxi, uvést ho v život.

7. Závěrečnou fází by měla být evaluace plnění koncepce rodinné politiky.

Aby mohlo být zjištěno, zda jsou přijatá opatření a aktivity realizovány, je potřebné provádět monitoring jejich plnění a jejich vyhodnocování.

Velmi důležité je však taktéž zabezpečit v rámci obce či kraje prostřednictvím dostupných regionálních sdělovacích prostředků, internetových stránek, brožur, letáků a prospektů propagaci a informovanost o tématech rodinné politiky.

K realizaci rodinné politiky na úrovni obcí a krajů a je rovněž potřebná systematická finanční podpora nestátních neziskových organizací a jiných právnickým a fyzickým osob zabývajících se problematikou rodin z obecních a krajských rozpočtů, a to nejlépe prostřednictvím jasných pravidel spolufinancování jejich provozních nákladů a pomocí grantového systému na spolufinancování jejich jednorázových akcí a aktivit.

Právní rámec

Jak již bylo konstatováno výše, orgány státní správy představují výkonnou moc státu, aplikují právní předpisy, které jsou v daném období v účinnosti. V následujících řádcích se pokusíme podat stručný přehled



legislativy, která **v současné době vytváří rámec rodinné politiky v České republice.**

Ústavní zákon ČNR č. 1/1993 Sb., Ústava České republiky, ve znění pozdějších předpisů

Čl. 1 odst. 1 Česká republika je svrchovaný, jednotný a demokratický právní stát založený na úctě k právům a svobodám člověka a občana.

Usnesení předsednictva ČNR o vyhlášení LISTINY ZÁKLADNÍCH PRÁV A SVOBOD jako součásti ústavního pořádku České republiky č. 2/1993 Sb., ve znění Ústavního zákona č. 162/1998 Sb., ve znění pozdějších předpisů

Čl. 26 odst. 1 Každý má právo na svobodnou volbu povolání a přípravu k němu, jakož i právo podnikat a provozovat jinou hospodářskou činnost.

Odst. 2 Zákon může stanovit podmínky a omezení pro výkon určitých povolání nebo činností.

Odst. 3 Každý má právo získávat prostředky pro své životní potřeby prací. Občany, kteří toto právo nemohou bez své viny vykonávat, stát v přiměřeném rozsahu hmotně zajišťuje; podmínky stanoví zákon.

Čl. 32 odst. 1 Rodičovství a rodina jsou pod ochranou zákona. Zvláštní ochrana dětí a mladistvých je zaručena.

Odst. 2 Ženě v těhotenství je zaručena zvláštní péče, ochrana v pracovních vztazích a odpovídající zdravotní podmínky.

Odst. 3 Děti narozené v manželství i mimo ně mají stejná práva.

Odst. 4 Péče o děti a jejich výchova je právem rodičů; děti mají právo na rodičovskou výchovu a péči. Práva rodičů mohou být omezena a nezletilé děti mohou být od rodičů odloučeny proti jejich vůli jen rozhodnutím soudu na základě zákona.

Odst. 5 Rodiče, kteří pečují o děti, mají právo na pomoc státu.

Zákon č. 198/2009 Sb., o rovném zacházení a o právních prostředcích ochrany před diskriminací a o změně některých zákonů (antidiskriminační zákon), ve znění pozdějších předpisů

§ 8 odst. 1 Pokud zaměstnavatel poskytuje zaměstnancům, bývalým zaměstnancům a jejich rodinným příslušníkům

a) peněžité plnění nebo plnění peněžité hodnoty, jejichž účelem je nahradit nebo doplnit dávky poskytované ze základního systému sociální ochrany pro případ

1. nemoci,
2. invalidity,
3. stáří, včetně předčasného odchodu do důchodu,
4. pracovního úrazu a nemoci z povolání,
5. nezaměstnanosti,
- b) jiná peněžité nebo nepeněžité plnění, která mají charakter sociálních dávek, zejména pozůstalostních nebo rodinných, pokud jsou vyplácena zaměstnavatelem zaměstnanci z důvodu jeho zaměstnání, je povinen nediskriminovat z důvodu pohlaví.

Odst. 2 Muži i ženy musí mít zejména

- a) stejný přístup k systému sociálního zabezpečení pracovníků,
- b) stejný nárok na poskytování plnění,
- c) stejné podmínky pro vznik, trvání a zachování nároku na plnění,
- d) stejně povinnou nebo dobrovolnou účast v systému,
- e) stejná pravidla pro poskytování plnění, zejména věkovou hranici, dobu trvání zaměstnání nebo dobu účasti v systému,
- f) stejné podmínky pro pozastavení plnění nebo získání nároku na dávky vyplácené během mateřské dovolené nebo volna z rodinných důvodů,

- g) nárok na stejný rozsah plnění při splnění stejných podmínek,
- h) stejný způsob výpočtu výše příspěvků zaměstnavatele nebo zaměstnance,
- i) stejný způsob výpočtu výše plnění včetně zvýšení, na které vzniká nárok s ohledem na manžela nebo manželku nebo vyživované osoby,
- j) stejné podmínky pro vrácení příspěvků zaměstnanci, pokud se zaměstnanec odhláší ze systému, aniž by splnil podmínky zaručující mu odložené právo na dlouhodobé dávky,
- k) stanoven stejný způsob určení důchodového věku pro účely příznání důchodu ze sociálního zabezpečení pracovníků.

Zákon č. 586/1992 Sb., o daních z příjmů, ve znění pozdějších předpisů

§ 4 Od daně jsou osvobozeni

- a) příjmy z prodeje rodinného domu, bytu, včetně podílu na společných částech domu nebo spoluvlastnického podílu, včetně souvisejícího pozemku, pokud v něm prodávající měl bydliště nejméně po dobu 2 let bezprostředně před prodejem;
- h) příjem získaný ve formě dávek a služeb z nemocenského pojištění, důchodového pojištění podle zákona o důchodovém pojištění, státní sociální podpory, peněžní pomoci obětem trestné činnosti podle zvláštního zákona, sociálního zabezpečení, plnění z uplatnění nástrojů státní politiky zaměstnanosti a všeobecného zdravotního pojištění, plnění z pojistné smlouvy o pojištění důchodu podle zákona upravujícího důchodové spoření;
- i) dávky sociální péče, dávky pomoci v hmotné nouzi, sociální služby, dávky státní sociální podpory, dávky péstounské péče;
- l) příjem z
 - 1. penze vyplácené z penzijního připojištění se státním příspěvkem,

penze z penzijního pojištění a důchod z pojištění pro případ dožití svýplatou důchodu,

2. invalidní penze z penzijního připojištění se státním příspěvkem na dobu určitou, invalidní penze na určenou dobu a jednorázové pojistné pro penzi.

§ 35ba odst. 1 Poplatníkům uvedeným vypočtená daň za zdaňovací období snižuje o částku

- a) 24.840 Kč na poplatníka;
- b) 24.840 Kč na manželku (manžela) žijící s poplatníkem v domácnosti, pokud nemá vlastní příjem přesahující za zdaňovací období 68.000 Kč; je-li manželka (manžel) držitelkou průkazu ZTP/P, zvyšuje se částka 24.840 Kč na dvojnásobek;
- c) 2.520 Kč, pobírá-li poplatník invalidní důchod pro invaliditu prvního nebo druhého stupně z důchodového pojištění podle zákona o důchodovém pojištění;
- d) 5.040 Kč, pobírá-li poplatník invalidní důchod pro invaliditu třetího stupně nebo jiný důchod z důchodového pojištění podle zákona o důchodovém pojištění;
- e) 16.140 Kč, je-li poplatník držitelem průkazu ZTP/P;
- f) 4.020 Kč u poplatníka po dobu, po kterou se soustavně připravuje na budoucí povolání studiem nebo předepsaným výcvikem, a to až do dovršení věku 26 let nebo po dobu prezenční formy studia v doktorském studijním programu, který poskytuje vysokoškolské vzdělání až do dovršení věku 28 let.

§ 35c odst. 1 Poplatník má nárok na daňové zvýhodnění na vyživované dítě žijící s ním v domácnosti ve výši 13.404 Kč ročně.

Zákon č. 108/2006 Sb., o sociálních službách, ve znění pozdějších předpisů

§ 11 odst. 1 Výše příspěvku na péči pro osoby do 18 let věku činí za kalendářní měsíc

- a) 3.000 Kč, jde-li o stupeň I (lehká závislost),
- b) 6.000 Kč, jde-li o stupeň II (středně těžká závislost),
- c) 9.000 Kč, jde-li o stupeň III (těžká závislost),
- d) 12.000 Kč, jde-li o stupeň IV (úplná závislost).

odst. 2 Výše příspěvku pro osoby starší 18 let činí za kalendářní měsíc

- a) 800 Kč, jde-li o stupeň I (lehká závislost),
- b) 4.000 Kč, jde-li o stupeň II (středně těžká závislost),
- c) 8.000 Kč, jde-li o stupeň III (těžká závislost),
- d) 12.000 Kč, jde-li o stupeň IV (úplná závislost).

Odst. 3 Částky příspěvku uvedené v odstavcích 1 a 2 se podle § 12 zvyšují o 2.000 Kč za kalendářní měsíc.

§ 12 odst. 1 Zvýšení příspěvku náleží

- a) nezaopatřenému dítěti do 18 let věku, kterému náleží příspěvek,
- b) rodiči, kterému náleží příspěvek, a který pečuje o nezaopatřené dítě do 18 let věku,

jestliže rozhodný příjem oprávněné osoby a osob s ní společně posuzovaných je nižší než dvojnásobek částky životního minima oprávněné osoby a osob s ní společně posuzovaných podle zákona o životním a existenčním minimu.

Odst. 2 Zvýšení příspěvku podle § 11 odst. 3 náleží také nezaopatřenému dítěti od 4 do 7 let věku, kterému náleží příspěvek ve stupni III (těžká závislost) nebo stupni IV (úplná závislost).

Zákon č. 111/2006 Sb., o pomoci v hmotné nouzi, ve znění pozdějších předpisů

§ 4 odst. 1 Dávky v systému pomoci in hmotné nouzi jsou

- a) příspěvek na živobytí,
- b) doplatek na bydlení,
- c) mimořádná okamžitá pomoc.

Zákon č. 110/2006 Sb., o životním a existenčním minimu, ve znění pozdějších předpisů

§ 3 odst. 2 Částka životního minima osoby, která je posuzována jako první v pořadí, činí měsíčně 3.140 Kč.

Odst. 3 Částka životního minima osoby, která je posuzována jako druhá nebo další v pořadí, činí měsíčně

- a) 2.830 Kč u osoby od 15 let věku, která není nezaopatřeným dítětem,
- b) 2.450 Kč u nezaopatřeného dítěte od 15 do 26 let věku,
- c) 2.140 Kč u nezaopatřeného dítěte od 6 do 15 let věku,
- d) 1.740 Kč u nezaopatřeného dítěte do 6 let věku.

Odst. 4 Životní minimum osob, které se pro účely tohoto zákona posuzují společně, se stanoví jako úhrn částek životního minima všech těchto osob.

Zákon č. 329/2011 Sb., o poskytování dávek osobám se zdravotním postižením a o změně souvisejících zákonů

§ 2 Osobám se zdravotním postižením se poskytují tyto dávky:

- a) příspěvek na mobilitu,
- b) příspěvek na zvláštní pomůcku.

Zákon č. 117/1995 Sb. o státní sociální podpoře, ve znění pozdějších předpisů

§ 2 Dávky státní sociální podpory jsou

a) dávky poskytované v závislosti na výši příjmu

1. přídavek na dítě,
2. příspěvek na bydlení,
3. porodné,

b) ostatní dávky

1. rodičovský příspěvek,
2. pohřebné.

Zákon č. 435/2004 Sb., o zaměstnanosti, ve znění pozdějších předpisů

§ 43 odst. 1 Podpora v nezaměstnanosti náleží uchazeči o zaměstnání při splnění stanovených podmínek po podpůrčí dobu. Podpůrčí doba činí u uchazeče o zaměstnání

- a) do 50 let věku 5 měsíců,
- b) nad 50 do 55 let věku 8 měsíců,
- c) nad 55 let věku 11 měsíců.

§ 50 odst. 3 Procentní sazba podpory v nezaměstnanosti činí první 2 měsíce podpůrčí doby 65 %, další 2 měsíce podpůrčí doby 50 % a po zbývající podpůrčí dobu 45 % průměrného měsíčního čistého výdělku nebo vyměřovacího základu.

Zákon č. 94/1963 Sb., o rodině, ve znění pozdějších předpisů

V zákoně o rodině je stanovena rodičovská zodpovědnost, vzájemná vyživovací povinnost rodičů a dětí, vyživovací povinnost mezi ostatními příbuznými, vyživovací povinnost mezi manžely, dále je zde vymezeno výživné rozvedeného manžela, určení rodičovství

a definovány formy náhradní rodinné výchovy (svěření dítěte do péče jiné fyzické osoby než rodiče, pěstounská péče, osvojení a poručenství).

§ 87 odst. 1 Děti, které jsou schopny samy se živit, jsou povinny zajistit svým rodičům slušnou výživu, jestliže toho potřebují.

Odst. 2 Každé dítě plní tuto vyživovací povinnost takovým dílem, jaký odpovídá poměru jeho schopností, možností a majetkových poměrů k schopnostem, možnostem a majetkovým poměrům ostatních dětí.

Rodinné právo bude počínaje 1. lednem 2014 součástí zákona č. 89/2012 Sb., občanský zákoník. Mimo výše uvedenou oblast zavádí nové instituty (rodinný závod, osvojení zletilé osoby, švagrovství), dále posiluje ochranu rodiny (např. zavedením povinnosti manžela brát zřetel na zájem rodiny při volbě pracovních a dalších činností apod.).

Zákon č. 359/1999 Sb., o sociálně-právní ochraně dětí, ve znění pozdějších předpisů

§ 1 odst. 1 Sociálně-právní ochranou dětí se rozumí zejména

- a) ochrana práva dítěte na příznivý vývoj a řádnou výchovu,
- b) ochrana oprávněných zájmů dítěte, včetně ochrany jeho jmění,
- c) působení směřující k obnovení narušených funkcí rodiny,
- d) zabezpečení náhradního rodinného prostředí pro dítě, které nemůže být trvale nebo dočasně vychováváno ve vlastní rodině.

Sociálně-právní ochrana dětí se zaměřuje zejména na děti, které jsou předmětem soudního sporu mezi rodiči, na děti ohrožené nepříznivým rodinným prostředím, na děti s výchovnými problémy a na děti umístěné v náhradním rodinném prostředí či v ústavní výchově.

§ 47e Dávkami pěstounské péče jsou

- a) příspěvek na úhradu potřeb dítěte,
- b) odměna pěstouna,
- c) příspěvek při převzetí dítěte,
- d) příspěvek na zakoupení osobního motorového vozidla,
- e) příspěvek při ukončení pěstounské péče.

Zákon č. 262/2006 Sb., zákoník práce, ve znění pozdějších předpisů

§ 16 odst. 1 Zaměstnavatelé jsou povinni zajišťovat rovné zacházení se všemi zaměstnanci, pokud jde o jejich pracovní podmínky, odměňování za práci a o poskytování jiných peněžitých plnění a plnění peněžité hodnoty, o odbornou přípravu a o příležitost dosáhnout funkčního nebo jiného postupu v zaměstnání.

Odst. 2 V pracovněprávních vztazích je zakázána jakákoliv diskriminace. Pojmy přímá diskriminace, nepřímá diskriminace, obtěžování, sexuální obtěžování, pronásledování, pokyn k diskriminaci a navádění k diskriminaci a případy, kdy je rozdílné zacházení přípustné, upravuje antidiskriminační zákon.

§ 195 odst. 1 V souvislosti s porodem a péčí o narozené dítě přísluší zaměstnankyni mateřská dovolená po dobu 28 týdnů; porodila-li zároveň 2 nebo více dětí, přísluší jí mateřská dovolená po dobu 37 týdnů.

Odst. 5 Mateřská dovolená v souvislosti s porodem nesmí být nikdy kratší než 14 týdnů a nemůže v žádném případě skončit ani být přerušena před uplynutím 6 týdnů ode dne porodu.

§ 196 K prohloubení péče o dítě je zaměstnavatel povinen poskytnout zaměstnankyni a zaměstnanci na jejich žádost rodičovskou dovolenou. Rodičovská dovolená přísluší matce dítěte po skončení

mateřské dovolené a otci od narození dítěte, a to v rozsahu, o jaký požádají, ne však déle než do doby, kdy dítě dosáhne věku 3 let.

§ 197 odst. 1 Právo na mateřskou a rodičovskou dovolenou má též zaměstnankyně nebo zaměstnanec, kteří převzali dítě do péče nahrazující péči rodičů na základě rozhodnutí příslušného orgánu, nebo dítě, jehož matka zemřela; rozhodnutím příslušného orgánu se rozumí rozhodnutí, které se považuje za rozhodnutí o svěřeni dítěte do péče nahrazující péči rodičů pro účely státní sociální podpory.

Odst. 2 Mateřská dovolená podle odstavce 1 přísluší zaměstnankyni ode dne převzetí dítěte po dobu 22 týdnů, a převzala-li zaměstnankyně 2 nebo více dětí, po dobu 31 týdnů, nejdéle však do dne, kdy dítě dosáhne věku 1 roku.

Zákon č. 187/2006 Sb., o nemocenském pojištění, ve znění pozdějších předpisů

§ 4 Z pojištění se poskytují tyto dávky:

- a) nemocenské,
- b) peněžitá pomoc v mateřství,
- c) ošetřovné,
- d) vyrovnávací příspěvek v těhotenství a mateřství.

Zákon č. 155/1995 Sb., o důchodovém pojištění, ve znění pozdějších předpisů

§ 5 odst. 1 Pojištění jsou při splnění podmínek stanovených v tomto zákoně účastni

k) osoby pečující o dítě a osoby, které jsou vedeny v evidenci osob, které mohou vykonávat pěstounskou péči na přechodnou dobu, je-li těmto osobám vyplácena odměna pěstouna podle zákona o sociálně-právní ochraně dětí;

m) osoby, které se soustavně připravují na budoucí povolání studiem na střední nebo vyšší odborné škole nebo vysoké škole v České republice, a to po dobu prvních šesti let tohoto studia po dosažení věku 18 let v období před rokem 2010;

n) osoby vedené v evidenci Úřadu práce České republiky – krajské pobočky, popřípadě pobočky pro hlavní město Prahu jako uchazeči o zaměstnání po dobu, po kterou jim náleží podpora v nezaměstnanosti nebo podpora při rekvalifikaci, a v rozsahu nejvýše tří let též po dobu, po kterou jim tato podpora v nezaměstnanosti nebo podpora při rekvalifikaci nenáleží, s tím, že tato doba tří let se zjišťuje zpětně ode dne vzniku nároku na důchod, doba, po kterou podpora v nezaměstnanosti nebo podpora při rekvalifikaci nenáležela před dosažením věku 55 let, se do ní započítává v rozsahu nejvýše 1 roku;

o) osoby se zdravotním postižením zařazené v teoretické a praktické přípravě pro zaměstnání nebo jinou výdělečnou činnost;

r) osoby pečující osobně o dítě ve věku do čtyř let;

s) osoby pečující osobně o osobu mladší 10 let, která je závislá na péči jiné osoby ve stupni I (lehká závislost), nebo o osobu, která je závislá na péči jiné osoby ve stupni II (středně těžká závislost) nebo stupni III (těžká závislost) anebo stupni IV (úplná závislost), pokud spolu žijí v domácnosti;

t) poživatelé invalidního důchodu pro invaliditu třetího stupně z českého pojištění, a to do dosažení věku potřebného pro vznik nároku na starobní důchod.

Zákon č. 48/1997 Sb., o veřejném zdravotním pojištění a o změně a doplnění některých souvisejících zákonů, ve znění pozdějších předpisů

§ 7 odst. 1 Stát je plátcem pojistného prostřednictvím státního rozpočtu za tyto pojištěnce:

a) nezaopatřené děti; nezaopatřenost dítěte se posuzuje podle zákona o státní sociální podpoře;

c) příjemce rodičovského příspěvku;

d) ženy na mateřské a osoby na rodičovské dovolené a osoby pobírající peněžitou pomoc v mateřství podle předpisů o nemocenském pojištění;

e) uchazeče o zaměstnání včetně uchazečů o zaměstnání, kteří přijali krátkodobé zaměstnání;

f) osoby pobírající dávku pomoci v hmotné nouzi a osoby s nimi společně posuzované;

g) osoby, které jsou závislé na péči jiné osoby ve stupni II (středně těžká závislost) nebo stupni III (těžká závislost) anebo stupni IV (úplná závislost), a osoby pečující o tyto osoby, a osoby pečující o osoby mladší 10 let, které jsou závislé na péči jiné osoby ve stupni I (lehká závislost);

j) osoby, které jsou příjemci dávek nemocenského pojištění;

k) osoby, které jsou invalidní ve třetím stupni nebo které dosáhly věku potřebného pro nárok na starobní důchod, avšak nesplňují další podmínky pro přiznání invalidního důchodu pro invaliditu třetího stupně nebo starobního důchodu;

l) osoby celodenně osobně a řádně pečující alespoň o jedno dítě do sedmi let věku nebo nejméně o dvě děti do 15 let věku.

Je nutné upozornit, že příslušná znění jednotlivých ustanovení jsou zkrácena, tudíž v nich nejsou zahrnuty všechny v nich stanovené podmínky. Dále je potřebné poukázat na skutečnost, že tento výčet není jistě úplný, avšak podle autorského týmu, který má zkušenosti jak z krajské, tak i komunální politiky, zahrnuje vše podstatné.

5. Územně samosprávné celky jako tvůrci prostředí pro pracovní a rodinný život – příklady dobré praxe

Úkolem regionální politiky je rozpracovat základní směr a rámec rodinné politiky státu. **Kraje, kde je zřejmá proaktivní rodinná politika, splňují následující znaky:**

- staví rodiny a děti do popředí;
- životní prostor obce/kraje obsahuje a spojuje různé dílčí oblasti;
- bere v potaz speciálně „náš“ kraj, „naše“ potřeby a možnosti;
- dovoluje a předpokládá aktivní účast občanů;
- činnost je pro obyvatele kraje transparentní;
- usiluje o stálost a dlouhodobost;
- podporuje kreativní a inovační potenciál;
- zlepšuje a posiluje sociální klima;
- viditelně se projevuje úpravami různých opatření;
- dopomáhá krajům k větší atraktivitě; (Kol., 2011)
- kraje mohou mít rodinnou politiku ukotveny v různých strategických dokumentech.

Příklady dobré praxe: Kraj Vysočina pro občany

Kraj Vysočina na svém úřadu má zřízeny:

- bezbariérové vstupy,
- vyhrazená místa pro kočárky (po celém sídle kraje je možné se pohybovat s kočárky až na místo jednání),
- dětské/hrací koutky,
- místa pro kojící matky,
- odpočinkové zóny,
- přebalovací pulty,
- Senior Point⁵.

Využívány jsou zavedené aktivity:

- ve vstupních prostorách úřadu je umístěn pult s bezplatným přístupem na internet;
- v prostorách úřadu je k dispozici bezplatné Wi-fi připojení na internet;
- připraveny jsou tematické výstavy s možností prohlídky, které si mohou přicházející rodiče projít v případě, že čekají, zajímavá je apod.;
- v průběhu návštěvy sídla se mohou přicházející rodiče účastnit tematických akcí pro rodiče s dětmi apod.;
- úřad zjišťuje spokojenost přicházejících občanů (i rodičů s dětmi/kočárky a těhotných žen), příp. navrhuje změny dle vznesených námětů;

⁵ Senior Point Kraje Vysočina v Jihlavě

– www.kr-vysocina.cz/vismo5/dokumenty2.asp?id_org=450008&id=4052049

- jsou přednostně odbavováni rodiče s dětmi/kočárky, těhotné ženy a občané se zdravotním postižením.

Kraj Vysočina zohledňuje rodinnou politiku a rovné příležitosti žen a mužů v následujících dokumentech.

Koncepce prarodinné politiky Kraje Vysočina na období 2012 – 2016

Vycházela z dotazníkových šetření mezi veřejností. Při tvorbě SWOT analýzy byly zapojeny diskusní skupiny složené ze zástupců veřejnosti. Téma rovných příležitostí žen a mužů se prolíná celým dokumentem a je akcentováno v cílech a opatřeních návrhové části.

Střednědobý plán rozvoje sociálních služeb

Zařazuje do sítě podporovaných služeb odborné sociální poradenství v rodinné a manželské problematice, činnost intervenčního centra na pomoc obětem domácího násilí, sociálně aktivizační služby pro rodiny s dětmi, azylové domy pro matky a otce s dětmi i terénní a ambulantní služby, které odlehčují lidem pečujícím o seniora nebo o člena rodiny se zdravotním postižením.

Deklarace Projektu Zdravý Kraj Vysočina

Projektem Zdravý Kraj Vysočina se kraj přihlásil k naplňování zásad a cílů dokumentů OSN a EU v oblasti udržitelného rozvoje: Agenda 21 a Zdraví 21 a dokumentu vlády ČR Národní akční plán zdraví a životního prostředí. Mezi jeho hlavní cíle patří spolu se zaváděním a sledováním trvale udržitelného rozvoje i systémové zlepšení kvality života a zdraví všech

obyvatel v Kraji Vysočina (včetně podpory oblasti rovného přístupu, rovných příležitostí).

Koncepční dokument Program Zdraví 21 pro období 2008 – 2015

Hlavním cílem implementace programu Zdraví 21 na úrovni Kraje Vysočina je v následujících letech programo-



vě a koncepčně zlepšovat úroveň zdraví a klíčové ukazatele zdravotního stavu obyvatel v kraji a do této činnosti zapojit co nejvíce institucí – zejména pak instituce veřejné správy, městské a obecní samosprávy, nestátní neziskové organizace, privátní subjekty, podnikatele a samozřejmě v neposlední řadě samotné občany.

Strategie udržitelného rozvoje nestátních neziskových organizací v Kraji Vysočina 2010 – 2015

Strategie sleduje cíl posílení partnerství mezi jednotlivými nestátními neziskovými organizacemi, mezi celým nestátním neziskovým sektorem a krajem, a s ostatními institucemi a organizacemi v soukromém i veřejném sektoru kraje. Byla vytvořena komunitním způsobem na společných pracovních setkáních zástupců nestátních neziskových organizací a úředníků kraje a odsouhlasena v orgánech kraje i nestátními neziskovými organizacemi. Její důležitost byla stvrzena podpisem Dohody o spolupráci mezi Krajem Vysočina a KOUS Vysočina (Koordinačním uskupením nestátních neziskových organizací), zastřešující organizací nestátních neziskových organizací z Kraje Vysočina.

Protikorupční strategie kraje – podkapitola princip rovnosti.

Uvedené dokumenty byly projednány v Komisi sociální a pro oblast protidrogové problematiky, která je poradním orgánem rady kraje a jejíž členové konzultují projednávaná témata s odbornou veřejností.

Kraj Vysočina realizuje projekty v oblasti rovných příležitostí žen a mužů a sladování pracovního a rodinného života.

Jedná se o projekty:

Rodinné pasy⁶

- jedná se o aktivitu, která je nástrojem pomoci pro dosažení rovnosti v přístupu rodin s dětmi k zajištění materiálních, kulturních a volnočasových potřeb těchto rodin;
- jedna z prvotních aktivit kraje při prosazování rovných příležitostí;
- byl zahájen v Kraji Vysočina jako ve druhém kraji v ČR;
- v současné době má již přeshraniční rozměr ve spolupráci s Dolním Rakouskem;
- zahrnuje vydávání časopisu Vysočinka s informacemi o projektu do všech registrovaných rodin zdarma;
- organizování celodenních akcí pro rodiny s dětmi s množstvím volnočasových aktivit a soutěží;
- propojení systému Rodinných pasů v Kraji Vysočina se systémem NÖ Familienpass v Dolním Rakousku“.

„Rovnost na Vysočině v kontextu tvorby koncepce rodinné politiky kraje“⁷

V rámci tohoto projektu vznikla i tato brožura.

⁶ Rodinné pasy Kraje Vysočina – www.rodinnepasy.cz/cs/kraj-vysocina.php

⁷ Projekt „Rovnost na Vysočině v kontextu tvorby koncepce rodinné politiky kraje“ – www.kr-vysocina.cz/projekt-rovnost-sanci-na-vysocine/ds-302188/p1=55698

„Žijeme a pracujeme na Vysočině“⁸

Projekt je zaměřen zavádění prorodinných opatření do personální politiky příspěvkových organizací Kraje Vysočina v kontextu rodinné politiky kraje.

Senior pasy⁹

- jedná se o aktivitu, která je nástrojem pomoci pro dosažení rovnosti v přístupu seniorů k zajištění materiálních, kulturních a volnočasových potřeb této skupiny obyvatel;
- projekt spuštěn v 2. polovině roku 2012 a tento projekt má přeshraniční rozměr ve spolupráci s Dolním Rakouskem;
- součástí projektu je organizování celodenních akcí pro seniory s prezentací a nabídkou volnočasových aktivit především v Kraji Vysočina a v Dolním Rakousku.

Harmonizace při opatrování dítěte

Cílem projektu je zmapovat a nabídnout rodinám alternativní možnosti péče o děti a dále předat zkušenosti z Dolního Rakouska.

Jako finanční nástroj na podporu aktivit obcí a měst na území Kraje Vysočina, včetně prorodinných aktivit, z rozpočtu kraje, má Kraj Vysočina zřízen **samostatný účelový rozvojový fond pod názvem Fond Vysočiny**¹⁰.

8 Projekt „Žijeme a pracujeme na Vysočině“ – www.kr-vysocina.cz/zijeme-a-pracujeme-na-vysocine/ds-302176/p1=55185

9 Senior pasy – www.kr-vysocina.cz/senior-pasy/d-4045329/p1=1012

10 Fond Vysočiny – <http://extranet.kr-vysocina.cz/fv/>

Financování je zaměřeno mimo jiné na projekty:

- podpory zaměstnavatelů a pečujících rodičů za účelem sladování rodinného a pracovního života a podpory rovných příležitostí (kampaně, osvětové aktivity, školení, kurzy, inovativní neinstitucionální formy péče o děti apod.);
- podpory rodinných vztahů, zdravého životního stylu rodiny a mezigeneračního soužití (semináře, volnočasové aktivity pro celé rodiny, kampaně, přednášky apod.);
- podpory služeb prevence nežádoucích jevů souvisejících s životem rodiny (činnosti podporující rodiny v krizi, ohrožené sociálním vyloučením, odebráním dětí, rekreační a výchovné pobyty pro děti a mládež ze sociálně znevýhodněného prostředí, komunitní programy pro osamělé rodiče apod.);
- podpory informační a koncepční činnosti (tvorba koncepčních a propagačních materiálů, organizace kulatých stolů apod.

Univerzita třetího věku¹¹

Kraj Vysočina realizuje pro seniory z Vysočiny možnost jejich vzdělávání.

Kraj Vysočina vyčleňuje ze svého rozpočtu určitou část finančních prostředků na vyrovnání šancí žen a mužů (např. v oblasti sociální politiky, bytové politiky, školství, dopravy atd.):

11 Univerzita třetího věku – www.kr-vysocina.cz/univerzita-tretiho-veku/ds-301871/p1=46301

- V roce 2012 vyhlásil poprvé grantový program „Podporujeme prorodinnou politiku obcí“, ze kterého jsou financovány tvorby obecních koncepcí i konkrétní aktivity (některé aktivity zahrnuté v podpořených projektech se přímo zaměřují na vyrovnávání šancí žen a mužů).
- Kraj realizuje s využitím evropských prostředků, které ze své iniciativy získal, projekt „Žijeme a pracujeme na Vysočině“ – realizace obsahuje zavádění opatření k vyrovnávání příležitostí žen a mužů přímo u zaměstnavatelů a zřizování family pointů v kraji.
- Kraj každoročně vyhlašuje dotační řízení pro mateřská a rodinná centra i další projekty rodinné politiky v celkovém objemu přes 500 tis. Kč.



- Kraj poskytuje dotace na provoz sociálních služeb, z nichž se některé dílčím způsobem zapojují do vyrovnávání šancí žen a mužů.
- Kraj Vysočina finančně podporuje KOUS Vysočina jako zastřešující organizaci pro nestátní neziskové organizace, z nichž se mnohé podílejí na vyrovnávání šancí žen a mužů.
- Kraj Vysočina podporuje vzdělávání pro rodiče na mateřské/rodičovské dovolené.
- Kraj Vysočina ze svého rozpočtu podporuje Poradnu Ruth Třebíč, která vzděláváním pro rodiče na mateřské a rodičovské dovolené také zabývá.
- Kraj přispívá finanční dotací na provoz občanských poraden (sít' pěti poraden v kraji), které poskytují bezplatné poradenství v dluhových otázkách, bytových záležitostech nebo v pracovněprávních vztazích.
- Kraj se podílí na financování nízkoprahových zařízení pro děti a mládež.
- Kraj poskytl prostory a finančně zabezpečil vestavbu mateřské školy do uvolněných prostor jedné ze svých středních škol. Provozování mateřské školy dále zajišťuje město a kraj se s ním dohodl na rezervaci několika míst.
- V rámci projektu Rodinných pasů Kraje Vysočina je pravidelně vyhlašována talentová soutěž pro děti ve věku 5 – 17 let s názvem „Ája hledá supertalent“.
- Kraj má zavedeny systémové programy na podporu zájmových aktivit dětí a mládeže:

- Kraj má zpracována Pravidla Rady Kraje Vysočina na pořádání volnočasových aktivit pro děti a mládež.
- Dále má zpracována Pravidla Rady Kraje Vysočina pro poskytování dotací na celoroční sportovní a volnočasové aktivity pro handicapované děti, mládež a dospělé.
- Kraj zřizuje příspěvkovou organizaci Psychocentrum – manželskou a rodinnou poradnu Kraje Vysočina, která zabezpečuje pro celé území kraje bezplatné psychologické poradenství i pomoc obětem domácího násilí.
- Kraj prostřednictvím projektu financovaného z ESF zajistil financování provozních nákladů všech azylových domů pro matky/otce s dětmi na svém území.
- Kraj pomáhá azylovým domům distribuovat informaci o jejich volné kapacitě.
- Kraj z vlastního podnětu reagoval na analýzu sociálních ubytoven zpracovanou pro potřebu Ministerstva pro místní rozvoj a vyzval sociální pracovníky ke spolupráci. Připomínkováná analýza podporovala vizi soukromých ubytoven, které by měly nahradit sociální bydlení. Odbor sociálních věcí upozornil ve svém neoficiálním materiálu na současný nepříznivý stav a rizika spojená s provozem soukromých sociálních ubytoven.
- Kraj Vysočina podporuje pečovatelskou službu, tísňovou péči, odlehčovací služby a denní stacionáře pro osoby se sníženou soběstačností (seniory/seniorky a zdravotně postižené).
- Kraj v několika svých příspěvkových organizacích zřídil odlehčovací služby při domovech pro seniory a při domovech pro osoby se zdravotním postižením.
- Kraj podporuje tísňovou péči poskytovanou organizací ŽIVOT 90.
- Kraj Vysočina se zapojil do procesu transformace pobytových sociálních služeb pro klienty s mentálním postižením a vytváří klientům podmínky pro život v běžném prostředí – část klientů se přestěhovala do domků a bytů, které kraj postavil anebo si je příspěvková organizace kraje pronajala. Současně byly v rámci tohoto procesu nově zřízeny denní stacionář a sociálně terapeutická dílna v Náměšti nad Oslavou.
- Významnou podporou kraje vůči výše zmíněným službám je poskytování dotací z rozpočtu kraje, které tvoří významnou část vícezdrojového financování poskytovatelů sociálních služeb.
- Kraj zpracoval ve spolupráci s Dětským centrem Jihlava prvotní verzi manuálu pro zprostředkování asistovaného styku rodiče s dítětem (viz příloha „Asistovaný styk – doporučení“).
- Kraj pořádá celoročně akce pro děti – karnevaly, setkání s hudbou v jednotlivých obcích za účelem propagace prorodinné politiky kraje a podpory funkce rodiny.
- Odbor školství, mládeže a sportu Krajského úřadu Kraje Vysočina pravidelně sleduje zastoupení mužů a žen v pedagogických sborech škol.

- Kraj se podílí ve spolupráci s Hitrádiem Vysočina na organizaci akce „Letní dovádění s Vysočinou“ – akce probíhají v každém okrese Kraje Vysočina. Poskytují zábavu pro celou rodinu a vedle Rodinných a Senior pasů jsou zde propagovány regionální produkty, zdravé potraviny z kraje i aktivní životní styl.

Příklady dobré praxe:

Třebíč – město přátelské rodině

V zákoně č. 128/2000 Sb., o obcích (obecní zřízení), ve znění pozdějších předpisů, je stanoveno, že „**obec pečuje o všestranný rozvoj svého území a o potřeby svých občanů; při plnění svých úkolů chrání též veřejný zájem.**“ Z uvedeného vyplývá, že jedním z jejích úkolů realizovat regionální rodinnou politiku, vytvářet prorodinné klima, posilovat rodiny v jejich vlastních kompetencích), umožňovat diferencovanou podporu rodinám podle fází rodinného cyklu a specifických potřeb a zabezpečovat spolupráci všech subjektů poskytujících služby a podporu rodinám.

Město Třebíč má zpracován strategický dokument „Program prorodinné politiky města Třebíče“ prostřednictvím něhož chce systematicky podporovat rodiny, a to vzájemně propojenými opatřeními týkajícími se různých oblastí života rodiny. Nejedná se přitom převážně o přímou finanční podporu rodin, nýbrž spíše o vytváření podmínek, popularizaci tématu, předávání příkladů dobré praxe, spolupráci všech ak-

térů apod. Tento program byl schválen zastupitelstvem města v prosinci 2012.

Systematicky je návrhová část členěna následujícím způsobem:

- oblast podpory,
- cíl,
- popis a návrh jednotlivých opatření.

Podporované projekty či záměry mohou tematicky spadat i do několika opatření a měly být provázány hlavně s následujícími oblastmi – školství, bydlení, sociální oblast, volnočasové aktivity, doprava, zdravotnictví a bezbariérovost a bezpečnost.

Program prorodinné politiky města Třebíče obsahuje následující oblasti podpory:

Oblast podpory 1: **Podpora vytváření příhodných socio-ekonomických podmínek pro rodiny**

Cíl: Nabízet takové formy a rozsah podpory a pomoci, které prospívají soudržnosti rodiny a současně respektují její autonomii.

Oblast podpory 2: **Podpora sladování pracovního a rodinného života**

Cíl: Cílem je umožnit rodičům sladění pracovního a rodinného života, aniž by se museli vzdát rodičovství nebo na své profesní kariéře. Zavádění prorodinných opatření v orgánech a organizacích města Třebíče. Motivování zaměstnavatelů

k zohledňování zájmů zaměstnanců/zaměstnankyň jako rodičů. Motivování pečujících rodičů k udržení zaměstnatelnosti na trhu práce.

Oblast podpory 3: **Podpora služeb pro rodiny**

Cíl: Podporovat služby napomáhající plnění funkcí rodiny, aniž by byla dotčena její autonomie.

Oblast podpory 4: **Podpora prostředí přátelského rodině**

Cíl: Podporovat informovanost médií a veřejnosti o všech aktivitách města a dalších subjektů na podporu rodiny. Podporovat vzájemnou spolupráci různých aktérů rodinné politiky za účelem vytvoření prorodinného klimatu ve společnosti.

Oblast podpory 5: **Podpora bezpečného prostředí pro rodiny**

Cíl: Podporovat veškeré aktivity směřující k prevenci bezpečnostních rizik a napomáhající vytváření bezpečného prostředí pro rodiny.

V lednu až dubnu 2011 výzkumná agentura Sociotrendy s.r.o. provedla výzkum (sběr a analýzu získaných dat) jako jeden z podkladů pro tvorbu „**Střednědobého plánu rozvoje sociálních služeb v Třebíči 2012–2016**“, jehož **Prioritou 4 je „Podpora s rodin dětmi a podpora osob a skupin ohrožených sociálním vyloučením“**. Na jeho základě byl vytvořen „Akční plán rozvoje sociálních služeb v Třebíči na rok 2012“ a „Akční plán rozvoje sociálních služeb v Třebíči na

rok 2013“, které rozpracovávají aktivity, které mají příslušné organizace naplánované k realizaci na příslušný kalendářní rok. Realizátoři v něm definují, jak bude aktivita prováděna, v jakém časovém rozvrhu, vymezují potřebu zdrojů (lidských, materiálních či prostorových) a především stanovují předpokládané finanční náklady a předpokládané zdroje financování dané aktivity.



Město Třebíč

Prorodinná opatření a aktivity ve městě Třebíči

Infrastruktura:

Město Třebíč v rámci infrastruktury pro rodinu zřizuje:

- 12 mateřských škol,
- 7 základních škol,
- denní rehabilitační stacionář pro tělesně a mentálně postižené děti a mládež,
- základní uměleckou školu,
- dům dětí a mládeže,
- městskou knihovnu s dětským oddělením a 3 pobočkami,
- 4 domy s pečovatelskou službou,
- 65 bezpečných dětských hřišť s herními prvky,
- 29 dětských hřišť na míčové hry,
- hřiště pro skateboard,
- hřiště pro petanque,
- dětské dopravní hřiště.

Město Třebíč vlastní a hospodaří s 550 byty (250 v domech s pečovatelskou službou):

- byty přiděluje rada města na doporučení sociální komise;
- pro přidělování bytů v domech s pečovatelskou službou má město zpracována „Pravidla pro podávání a vyřizování žádostí o pronájem bytů v domech s pečovatelskou službou v majetku města Třebíče“;

- při přidělování bytů jsou upřednostňovány rodiny s dětmi v tíživé sociální situaci.

Město Třebíč spolufinancuje městskou hromadnou dopravu s 9 linkami, 27 autobusy – z toho je 9 nízkopodlažních.

Město pravidelně obnovuje vybrané zastávky a rekonstruuje je dle požadavků na bezbariérovost. Potřeby byly zjišťovány dotazníkovým šetřením v rámci optimalizace provozu městské autobusové dopravy. Mapovány byly požadavky na přepravu kočárků, invalidních osob a jízdních kol.

Město Třebíč zajišťuje bezbariérové řešení chodníků a přechodů pro chodce. Obě budovy městského úřadu jsou bezbariérově přístupné a vybavené bezbariérovým WC.

V roce 2010 město Třebíč získalo v rámci soutěže, vyhlášené MPSV **Obec přátelská rodině, 3. místo s dotací 330 tis. Kč** a v roce 2011 z těchto finančních prostředků uskutečnilo 11 akcí pro rodinu – od nejmenších po seniory i rodiny se zdravotně postiženými členy. Z části těchto prostředků byl vybudován a v květnu 2011 otevřen v prostorách městského úřadu **Family Point**¹² (jako 1. v Kraji Vysočina) – místo, kde mohou rodiče přebalit a nakrmit svoje dítě při vyřizování různých záležitostí.

Město Třebíč dále poskytuje prostory ve svém vlastnictví pro činnost neziskových organizací, které pracují

¹² Family Point Třebíč – www.trebic.cz/family-point/g-7010/id_obrazky=21713&typ_sady=1

v oblasti prorodinných a sociálních služeb zdarma, organizace hradí pouze provozní náklady.

Přímá podpora rodin:

- od poplatku za odpady je osvobozeno každé 3. a další dítě do 18 let;
- malé děti vítají radní na tradičním „Vítání občánků“ – každé obdrží památeční dar;
- 1. narozené dítě v roce dostane památeční zlatý předmět.

Aktivita pro rodiny v rámci projektu Zdravé město:

Město Třebíč realizuje již 16 let projekt WHO Zdravé město, je členem Národní sítě Zdravých měst a je také realizátorem Místní Agendy 21. Smyslem těchto aktivit je co nejširší zapojování veřejnosti do dění ve městě a podpora kvality života občanů všech generací.

Město Třebíč má zpracován Grantový systém Zdravého města Třebíče¹³, který je finančním nástrojem města Třebíče pro podporu aktivit uskutečňovaných neziskovým sektorem. Slouží k realizaci projektů nekomerčního charakteru. Je tvořen dílčími grantovými programy. Ty jsou vymezeny stanovenými prioritami, rozvojovými záměry a schválenými koncepcemi města: Strategie udržitelného rozvoje města Třebíče, Plán zdraví a kvality života města Třebíče, Střednědobý plán

rozvoje sociálních služeb města Třebíče, Koncepce prevence kriminality a drogové problematiky, Koncepce podpory sportu v Třebíči, Program prorodinné politiky města Třebíče.

V roce 2013 bylo do Grantového systému Zdravého města Třebíče v 7 grantových programech vyčleněno v rozpočtu města na podporu nestátních neziskových organizací celkem 3.150 tis. Kč. Grantové programy jsou zaměřeny např. na kulturní a další volnočasové aktivity, životní prostředí, prevenci kriminality a jeden z programů s názvem Rodina a zdraví je přímo zaměřen na podporu prorodinných aktivit, propojování generací, prevenci nemocí apod.

V rámci projektu Zdravé město Třebíč, ve spolupráci s partnery, uskutečňuje následující kampaně, akce a aktivity, zaměřené na rodinu:

- ▶ **Kampaně Národní týden manželství** (únor) – přednášky a akce zaměřené na podporu instituce manželství.
- ▶ **Férová snídaneň** – rodinný piknik na veřejném prostranství, který symbolizuje podporu férového obchodování a výrobků s touto značkou.
- ▶ **Světový den bez tabáku** – v Třebíči – Cesta na městskou věž (výstup symbolizuje podporu myšlenky zdravého života bez kouření).
- ▶ **Leták restaurací a kaváren nekuřáckých a přátelských rodin** – seznam restaurací a kaváren, kde se vůbec nekouří a nabízejí služby i pro rodiny (např. dětskou židličku, dětskou porci, vodu z kohoutku apod.).

13 Grantový systém Zdravého města Třebíče – www.trebic.cz/grantovy-system-zdravého-mesta-trevice/ds-1104

- ▶ **Den seniorů** – 1. 10. (Mezinárodní den seniorů) – program pro seniory a spojení generace nejstarších a nejmladších – ti se podílejí na programu).
- ▶ **Dny zdraví** (říjen) – kampaň na podporu zdravého životního stylu a aktivního pohybu, představení organizací, měření zdravotních ukazatelů – od mateřských škol po seniory.
- ▶ **Prarodiče čtou dětem** – v základních školách, v mateřských školách nebo v městské knihovně – senioři čtou dětem.
- ▶ **Sobota v pohybu** – cvičení s lektory různých cvičebních stylů zdarma – motivace ke sportu pro všechny.
- ▶ **Bruslíme se Zdravým městem** – bruslení pro celou rodinu na zimním stadionu zdarma.
- ▶ **Priessnitz Walking židovským městem** – procházka městem s lektory nordic walkingu + průvodce historií.
- ▶ **Evropský týden mobility** – kampaň na podporu ekologicky přijatelnějších způsobů dopravy než je automobilová doprava (podpora pěší, cyklo i MHD – soutěže, jízdy apod.), městská autobusová doprava na Den bez aut zdarma!
- ▶ **Den Země** – kampaň pro malé, starší i nejstarší – cílem je motivovat lidi ke třídění odpadů a zodpovědnějšímu přístupu k přírodě – akce na náměstí.
- ▶ **Adventní jarmark** – šikovní lidé (nebo organizace) prodávají svoje vlastní výrobky na začátku adventu + dílnička pro tvořivě + vystoupení dětí, zpěv apod.

V rámci Projektu Zdravé město probíhají veřejná setkání vedení města a občanů města s názvem – **Fórum Zdravého**

města, kam mohou občané osobně přijít a společnou diskusí definovat „**Desatero problémů města Třebíče.**“ Na základě těchto setkání Město Třebíč v minulém roce provádí dotazníkové šetření, v němž mohou občané města označit dva ze sedmnácti problémů definovaných na veřejném setkání (nebo mohou uvést ještě jeden další problém), které považují za nejdůležitější a jejichž řešení by podle jejich názoru mělo být upřednostněno. Výsledky vždy následně projednává rada města i zastupitelstvo města a následně jsou přijímána opatření, která by měla vést k vyřešení stanovených problémů.

Jedním z výstupů, konkrétně realizovaných na základě požadavků občanů, bylo např. zřízení místa pro setkávání seniorů.

V listopadu 2012 byl otevřen, rovněž v prostorách městského úřadu a v blízkosti Family Pointu, **Senior Point**¹⁴ – kontaktní a poradenské místo pro seniory ve věkové kategorii 55+ (taktéž jako 1. v Kraji Vysočina)

Vedle podpory neziskových organizací a akcí Zdravého města, Město Třebíč uskutečňuje aktivity pro rodiny i prostřednictvím svých příspěvkových organizací – mateřských a základních škol a městské knihovny i městského kulturního střediska.

Městská knihovna je aktivní jak ve spolupráci s předškolními i školními dětmi (pasování prvňáčků na čtenáře, noci

14 Senior Point Třebíč – www.trebic.cz/senior-point/ms-14710

v knihovně...), tak se seniory a také obě generace propojuje, např. projektem Prarodiče čtou dětem.

Městské kulturní středisko (MKS) organizuje množství kulturních akcí pro rodiny s dětmi, děti i seniory, při MKS např. působí velmi aktivní Klub seniorů.

Město Třebíč dále realizuje ve spolupráci s neziskovými organizacemi i zapojením veřejnosti **komunitní plánování sociálních služeb** – má zpracován Střednědobý plán rozvoje sociálních služeb v Třebíči 2012–2016.

Na základě výstupů z komunitního plánování sociálních služeb¹⁵ vznikly zásady na systémové financování sociálních služeb ve městě – **Zásady financování sociálních služeb z rozpočtu města Třebíče**¹⁶.

V rámci tohoto systému Město Třebíč na spolufinancování sociálních služeb a služeb provozujících činnosti navazující na některou sociální službu, kterou činí sociální službu výrazně efektivnější nebo mající jednoznačný přínos pro klienty sociálních služeb, vyčlenilo v rozpočtu na rok 2013 6,7 mil. Kč.

Město Třebíč je také realizátorem projektu **„Vybudování koordinačního centra práce na dálku v Třebíči“**¹⁷ (z operačního programu Lidské zdroje a zaměstnanost), jehož výstupem bude vybudování realizačního týmu koordinačního

centra práce na dálku, zjištění místních specifíků, vytvoření metodiky práce na dálku, analýza dopadů implementace práce na dálku, vytvoření softwaru a webového portálu pro podporu práce na dálku, prezentace dobré praxe a vzdělávání cílových skupin, kterými jsou zejména takové skupiny uchazečů o zaměstnání, jako jsou rodiče po rodičovské dovolené, lidé pečující o osobu blízkou, osoby starší 50 let apod. Město tak reaguje na požadavky občanů zlepšit situaci s rostoucí nezaměstnaností v regionu.



Třebíčský Senior Point

¹⁵ Komunitní plánování sociálních služeb v Třebíči – www.socialnisluzbytrebic.cz/

¹⁶ Financování sociálních služeb z rozpočtu města Třebíče – www.socialnisluzbytrebic.cz/financovani-socialnich-sluzeb-z-rozpoctu-mesta-trebiče/ms-1175/p1=68

¹⁷ Koordinační centrum práce na dálku Třebíč – pracenadalku.trebič.cz/

Příklady dobré praxe: Obec Koněšín pro občany

Obec Koněšín je malá zemědělská vesnice, nacházející se asi 15 km východně od Třebíče na levém břehu řeky Jihlavy (vodní nádrže Dalešice). V současné době má obec cca 450 obyvatel.

I v malých obcích se snaží v rámci svých finančních možností vytvářet co možná nejlepší podmínky pro klidný a příjemný život občanů a jejich rodin. Obec Koněšín podporuje ze svého rozpočtu různými formami celou řadu aktivit a činností místních zájmových sdružení a organizací:



Obec Koněšín

- SBOR DOBROVOLNÝCH HASIČŮ Koněšín (*úhrada části provozních nákladů, techniky*);
- T. J. Koněšín (bezplatné užívání traktoru na sečení trávy)
- Myslivecké sdružení Studenec se sídlem v Koněšíně (*příspěvek na materiál na opravy prostor*);
- Ochotnický divadelní soubor Koněšín (*poskytnutí kulturní domu i obecního úřadu zdarma ke zkouškám*);
- Pěvecký soubor Klokočí (*poskytnutí prostor ke zkouškám zdarma*);
- Římskokatolickou farnost Koněšín (*bezplatné poskytování prostor pro konání akcí*).

Celkovou podporu těchto místních sdružení, které se podílí na komunitním životě i prorodinných aktivitách lze vyčíslit částkou minimálně 50 tis. Kč ročně.

Velmi úzce spolupracuje se svojí příspěvkovou organizací – Základní školou a Mateřskou školou Koněšín, která je členem „Sítě škol podporujících zdraví“.

Zdravotní péče o nejmenší je zajištěna jednou za čtrnáct dní dojíždějící praktickou lékařkou pro děti a dorost (obec poskytla část prostor v budově ZŠ lékařce zdarma).

V rámci budovy obecního úřadu dále provozuje veřejnou knihovnu, dětský koutek a informační centrum. Přímou podporu získávají rodiče dárkem při vítání občánků a vítání prvňáčků. Propagaci všech aktivit zajišťuje prostřednictvím periodika „Koněšínský zpravodaj“ a na webových stránkách obce www.obeckonesin.cz, které v roce 2012 a 2013 získaly Cenu veřejnosti v soutěži Zlatý erb.

- Obec Koněšín zřizuje:
- ▶ základní a mateřskou a školu,
- dále provozuje:
- ▶ knihovnu,
 - ▶ kulturní dům,
 - ▶ informační centrum,
 - ▶ 2 dětská hřiště,
 - ▶ 1 víceúčelové hřiště s umělým povrchem.
- Organizuje nebo se finančně podílí:
- ▶ vítání nových občánků do života;
 - ▶ vítání prvňáčků;
 - ▶ setkání seniorů;
 - ▶ dům a zahrada, prodejní akce pro širokou veřejnost;

- ▶ Na – Bu – Ko, cykloturistický výlet na kolech;
- ▶ den se starostkou – pro děti z mateřské a základní školy;
- ▶ dětský karneval;
- ▶ dětský den;
- ▶ den za zdravím pro rodiny s dětmi;
- ▶ tradiční Bartolomějskou pouť;
- ▶ cvičení pro ženy, děti a mládež, jak v kulturním domě, tak na travnatém hřišti;
- ▶ turistické a cykloturistické akce,
- ▶ zájezdy za poznáním a kulturou;
- ▶ letní farní tábory;
- ▶ rozsvěcení vánočního stromu;
- ▶ vánoční koncert.

6. Územně samosprávné celky jako zaměstnavatelé

Kraj Vysočina

Kraj Vysočina při obsazování pracovních míst a vždy už při vypisování výběrových řízení dbá na to, aby byly dodrženy rovné podmínky pro všechny, a striktně se drží ustanoveními zákona č. 312/2002 Sb., o úřednících územních samosprávných celků a o změně některých zákonů, ve znění pozdějších předpisů. Hlavním kritériem pro výběr zaměstnanců je profesionální kvalita uchazečů bez rozdílu pohlaví a věku. Kraj Vysočina zohledňuje rovné příležitosti žen a mužů a problematiku diskriminace na základě pohlaví v následujících interních dokumentech:

- v pracovním řádu – zakotveny jsou rovné podmínky pro všechny bez specifikace jakýchkoli výjimek;
- ve vnitřním platovém předpisu – zakotveny jsou rovné podmínky pro všechny bez specifikace jakýchkoli výjimek;
- v etickém kodexu.

Platné jsou další zavedené dokumenty:

- v projektu podpory zdraví na pracovišti: podpora zdravotní, duševní i sociální stránky – sladování osobního a pracovního života, nediskriminace – zakotveny jsou

rovné podmínky pro všechny bez specifikace jakýchkoli výjimek;

- v jednom ze strategických cílů krajského úřadu;
- ve Vizi krajského úřadu: „služba pro všechny“;
- v Kolektivní smlouvě: samostatný článek zákazů diskriminace;
- v Protikorupční strategii kraje – podkapitola princip rovnosti;
- v rámci projektu Zvýšení kvality řízení lidských zdrojů – části Firemní kultura a pracovní vztahy je identifikován prostor pro vytvoření strategického materiálu pro podporu oblastí a principů rovného zacházení;
- ve všech ostatních vnitřních předpisech – všechny jsou nastaveny tak, aby byly zachovány rovné podmínky pro všechny;
- ve Směrnici o poskytování pracovního volna ze zdravotních a sociálních důvodů – možnost mají čerpat všichni bez ohledu na věk, pohlaví, zázemí (mladší, starší, svobodní, provdaní, s dětmi, bez dětí).

Agenda rovných příležitostí je svěřena oddělení řízení lidských zdrojů, které je přímo podřízeno řediteli krajského úřadu.

Uplatňovaná jsou zavedená opatření:

- Respektování antidiskriminačních přístupů daných obecně závaznými právními předpisy ve všech interních dokumentech úřadu – povinnost, která musí být dodržena už při jejich tvorbě.

- Aktualizace deklaráce přístupu – v rámci e-mailového oznámení ředitelem úřadu adresovaném všem zaměstnancům: sociální politika zaměstnavatele – rovný a individuální přístup vůči všem, případná úprava pracovní doby – nabídka možnosti řešit jinou vhodnou úpravu stanovené pracovní doby pro všechny zaměstnance i mimo zákonem stanovený okruh (vztaženo na situace, kdy zaměstnanec Kraje Vysočina pečuje o závislou osobu vyžadující specifickou péči (malé děti, stárnoucí rodiče, handicapované osoby apod.) a kdy není možné nebo vhodné zajistit tuto péči jiným způsobem, dále případy, kdy existuje závažný problém s návazností spojů veřejné linkové autobusové nebo vlakové dopravy na stanovený kmen pracovní doby a není k dispozici jiné vhodné řešení takové situace apod.).
- Plánování pravidelných účastí na seminářích s antidiskriminační tematikou (obsaženo v plánu vzdělávání).
- Obsažení tématu rovných příležitostí v modulu vstupního vzdělávání zaměstnanců – všem novým zaměstnancům je přibližován antidiskriminační přístup.
- Pracovní řád – apel na dodržování právních předpisů, včetně antidiskriminačního přístupu.
- Portál příspěvkových organizací kraje – komunikační prostředek pro všechny typy zařízení bez jakýchkoli rozdílů, možnost žádat pomoc, poradenství ze strany všech zástupců.

- Interní otevřená diskuze – „námety, připomínky“ s možností vkládat příspěvky k diskuzím, otevřeno všem s doručením podnětů přímo do schránky vedení úřadu.
- Kraj Vysočina usiluje úřad o zvýšení zastoupení méně zastoupeného pohlaví na některé úrovni řízení. Výsledkem je takřka rovnoměrné zastoupení pohlaví na jednotlivých úrovních řízení (snaha o další podporu žen ve vedoucích pozicích).
- Vytváření vhodných podmínek pro dřívější návrat vedoucích zaměstnanců (zejména žen) z rodičovské dovolené (kontakt a přístup do interních záležitostí i v době „neaktivního“ pracovního poměru, zaslání informací, nabídky



Kraj Vysočina

- účasti na vzdělávacích aktivitách, možnost práce z domova před i po návratu z rodičovské dovolené, dohody o pracích konaných mimo pracovní poměr, zkrácené úvazky apod.), usnadnění návratu zavedením mentoringu pro dobu po ukončení mateřské či rodičovské dovolené.
- Vytvoření podmínek pro dřívější návrat z dlouhodobé pracovní neschopnosti a potřebné doby rekonvalescence, pokud to zdravotní stav dovolí (kratší nebo jiná vhodná úprava pracovní doby), usnadnění návratu zavedením mentoringu pro dobu po ukončení pracovní neschopnosti.
- Umožnění práce i v době ztížené životní situace – práce z domu při rekonvalescenci po nemoci, při péči o osobu blízkou; možnost využít tento způsob namísto toho, aby došlo k čerpání překážek v práci, ošetřování či potřeba hledat jiné řešení (neplacené volno, dlouhodobější dovolenou apod.).
- Výběr zaměstnanců krajského úřadu je řízen legislativními předpisy, tj. zejména kvalita uchazečů bez rozdílu pohlaví a věku. Stejně je tomu v záležitostech přijímání do pracovního poměru a při stanovení pracovních podmínek (hodnocení, odměňování, další vzdělávání), je dodržován rovný přístup bez ohledu na pohlaví, věk, náboženskou, politickou či jinou orientaci.
- Vytváření vhodných podmínek pro sladění výkonu pracovní pozice (i vedoucí) při specifických potřebách – možnosti skloubení, individuální přístup.

- Kraj Vysočina finančně přispívá svým zaměstnancům/zaměstnankyním na umístění dítěte v externích zařízeních pro děti předškolního věku dle jejich vlastního výběru (případná možnost úhrady z osobního konta). Má dohodu s externí mateřskou školou týkající se umisťování dětí předškolního věku zaměstnanců a zaměstnankyň.
- Pomoc s řešením umístění v případě problémů, komplikací (informace k možnosti podání odvolání, vykrytí kapacit, pomoc se zpracováním, podáním apod.).

Kraj Vysočiny využívá pro srovnávání podmínek a přístupu rovného zacházení následující metody a nástroje:

- personální informační systém (zavedení a další aplikace) – umožňující metody srovnávání (požadavek při pořízení – rozšíření analýz, sledovaných oblastí ukazatelů dle pohlaví, věku apod.), zdůrazňována jsou další schémata, portál personálního informačního systému zpřístupněn vedoucím zaměstnancům – statistiky – muži, ženy, věkové kategorie, apod. (přípraven harmonogram další implementace);
- vlastní statistiky a analýzy členěné dle pohlaví;
- statistiky realizované u příspěvkových organizací zřízených krajem;
- statistiky jiných institucí (ČSÚ, EU) členěné podle pohlaví, které zveřejňujeme;
- příprava automatizovaných statistik a srovnání v oblasti přístupů rovného zacházení na datovém skladu i z in-

terního prostředí (ženy/muži, celkem, dle úrovně řízení apod.);

- gender mainstreaming – při interních anketách: sociální systém a jeho využití, komunikace a informovanost, duševní zdraví a spokojenost a další, je sledován různý dopad, vnímání a potřeby dle pohlaví, věkových kategorií.

Kraj Vysočina umožňuje úřad zaměstnancům/zaměstnankyním:

- pružnou pracovní dobu;
- částečné úvazky;
- vzít si neplacené volno nad rámec dovolené;
- práci z domova;
- možnost sjednání dohody o provedení práce a dohody o pracovní činnosti;
- sjednání individuálního rozvrhu práce – pozdější začátek, dřívejší konec apod.;
- individuální úpravu pracovních podmínek (více míst výkonu práce) nad rámec možných důvodů dle zákoníku práce jsou některým zaměstnancům/zaměstnankyním povoleny zkrácené úvazky (vyhovováno potřebám sladění záležitostí pracovního poměru s dalšími záležitostmi).



Kraj se zaměřuje na každého zaměstnance/zaměstnankyni v oblasti potřeb sladění osobního a pracovního života, každý má individuálně možnost zjistit možnosti jak pohlížet a řešit své specifické potřeby, problémy s klinickým psychologem.

Kraj Vysočina udržuje pravidelný kontakt se zaměstnanci/zaměstnankyněmi na mateřské/rodičovské dovolené nad rámec povinných pracovních-právních vztahů – jsou pravidelně zváni/y na všechna relevantní školení, na společenské akce (Vánoce, Velikonoce atd.)

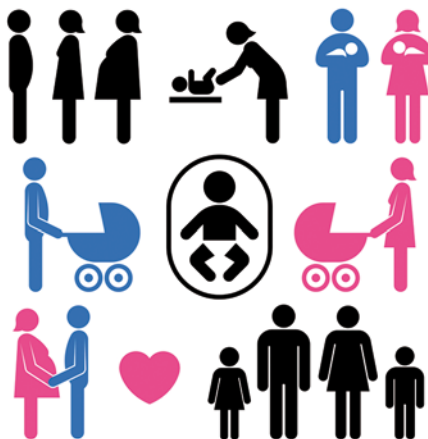
Uplatňovány jsou i zavedené aktivity:

- pravidelná setkání s ředitelem úřadu organizovaná s doprovodným programem (setkání se účastní rodiče společně se svými dětmi – připraven je pro ně hrací koutek, drobné dárky pro zaměstnance/zaměstnankyně, představení dětí z mateřské školky s kulturním programem, informace o dění u zaměstnavatele, aktuální nabídka benefitů, informace o akcích, nabídka účasti na centrálních vzdělávacích aktivitách, informace o podmínkách umístění v mateřské školce, v které jsou místa pro děti zaměstnanců Kraje Vysočina či jejich rodinných příslušníků a další tematický program);

- obesílání s nabídkou benefitů (volné vstupy do bazénů, pohybové aktivity – cvičení zdravá záda, aerobic);
- pravidelné obesílání s pozvánkami na zajímavé aktivity realizované Krajem Vysočina (Drakiáda, karneval rodinných pasů – opakovaně, Dny bez aut apod.);
- podávání informací o zvýhodněných nabídkách pro zaměstnance Kraje Vysočina (slevy na dovolenou, kulturní akce, zvýhodněné úročení, nově připraveny i relaxační a rekreační pobyty, dále informace o výhodách dodavatelů plynu a elektřiny – jednání s dodavateli o exkluzivité přiblížení i pro zaměstnance na mateřské a rodičovské dovolené atd.).

Ostatní opatření a aktivity:

1. Finanční příspěvek zaměstnancům/zaměstnankyním s priznaným statusem osoby se zdravotním postižením na podporu zdravotních aktivit směřujících k usnadnění výkonu práce zaměstnance se zdravotním handicapem (proplacení léčebných pobytů, rehabilitací, zdravotních a sportovních pomůcek, potravinových doplňků) – finanční příspěvek je až do výše 7 tis. Kč.
2. Finanční příspěvek všem zaměstnancům/zaměstnankyním na vlastní kulturní, společenské, sportovní, tělo-



výchovné, rehabilitační, rekreační potřeby – výběr dle vlastního uvážení (částka 10 tis. Kč na dva roky), akce lze využívat i včetně účasti rodinných příslušníků (zahrnutý jsou např. i dětské rekreace).

3. Věcný dar (peněžní poukázka) zaměstnancům/zaměstnankyním při narození dítěte (2 tis. Kč).
4. „Den volna navíc“ – zpravidla každý rok na Silvestra (placená překážka v práci na straně zaměstnavatele z důvodu údržby sítě, upraveno vnitřním předpisem).
5. Příspěvek na dopravu dojíždějícím zaměstnancům – přispívá k rovnoměrnému zastoupení zaměstnanců z jednotlivých okresů kraje (nejen z Jihlavy, kde je sídlo kraje).

6. Interní inzertní, nabídkový portál – plněn je získáváním zvýhodněných nabídek pro zaměstnance Kraje Vysočina (slevy na rekreace, pobyty, zvýhodněné úroky, slevy na nákup automobilů, dále nově zvýhodnění relaxačních a rehabilitačních pobytů – připravovaná dohoda o poskytování exkluzivní slevy s Lázněmi Třeboň, dále dohody o zvýhodnění odběrů zemního plynu a elektřiny apod.)

7. Účast v projektech zaměřených na skupinu 50+: spolupráce s organizací Alternativa 50+, téma: zaměstnávání osob starších padesáti let.

8. Zřízení tělocvičny pro pohybová a relaxační cvičení v prostorách krajského úřadu, hlavním sídle (umožnění snadnějšího sladění práce a soukromého života, fyzická i psychická pohoda, bez potřeby vážit cestu do jiných prostor – úspora času).
9. Doplnění relaxačních cvičení v prostorách krajského úřadu: nově připravena relaxační jóga (na základě námětů od zaměstnankyň/zaměstnanců).
10. Možnost čerpat příspěvek na penzijní připojištění.
11. Pozvánky na zájmové akce určené pro rodiče s dětmi.
12. Pozvánky na společná setkání zaměstnanců (sportovní den, bowlingová liga, nově Kulturní den krajského úřadu – akce uvnitř úřadu i mimo něj apod.).
13. Kontakty na mateřská centra, informace o jejich činnosti.
14. Informace k rodinným pasům (přímo předávané, přibližované) – zvýhodněné vstupenky, pozvánky na speciální akce apod.
15. Pravidelný a úzký kontakt i v době na rodičovské dovolené – informace o změnách ve vykonávané agendě, účast na společných setkáních, vzdělávacích aktivitách.

Město Třebíč

V kolektivní smlouvě se Město Třebíč zavazuje, že bude **respektovat zásadu stejné příležitosti a stejného zacházení ve věci zaměstnání a profese a že budou dbát o to, aby se nevyskytlo žádné ustanovení smluv nebo vnitřních**

norem organizace diskriminační povahy, pokud jde o přístup k zaměstnání, zachování zaměstnání nebo podmínek zaměstnání a další dle zákoníku práce.

V pracovním řádu jsou zakotveny rovné podmínky pro všechny bez specifikace jakýchkoli výjimek. Při výkonu práv a povinností z pracovněprávních vztahů nesmí docházet k újmě jiného účastníka nebo k ponižování jeho lidské důstojnosti. Za ponižování lidské důstojnosti se považuje i nežádoucí chování sexuální povahy na pracovišti, které je nevhodné, nevhodné nebo urážlivé a může být druhým účastníkem vnímáno jako podmínka pro rozhodnutí ovlivňující výkon práv a povinností z pracovněprávních vztahů.

Taktéž vnitřním platovým předpisem a Kodexem etiky zaměstnanců Městského úřadu Třebíč jsou stanoveny rovné podmínky pro všechny bez specifikace jakýchkoli výjimek.

Město Třebíč, jako zaměstnavatel, má v kolektivní smlouvě přijatu řadu opatření vedoucích ke zlepšení života svých zaměstnanců.

1. Umožňuje svým zaměstnancům využívat pružnou pracovní dobu.
2. Umožňuje zaměstnancům využívat zkrácenou pracovní dobu.
3. Může poskytnout zaměstnancům na jejich žádost pracovní volno bez náhrady mzdy v rozsahu maximálně 5 pracovních dnů v kalendářním roce po vyčerpání řádné dovolené. Zdravotní pojištění ve dnech, kdy bylo zaměstnanci poskytnuto pracovní volno bez náhrady mzdy, uhradí zaměstnanec.

4. Může poskytnout zaměstnancům na jejich žádost pracovní volno bez náhrady mzdy nebo s možností nadpracování v rozsahu maximálně 3 pracovních dnů v kalendářním roce na domácí léčení v případě lehčího onemocnění bez nutnosti potvrzení od lékaře. Napracování je nutno provést v příslušném kalendářním měsíci. Zdravotní pojištění ve dnech, kdy bylo zaměstnanci poskytnuto pracovní volno bez náhrady mzdy, uhradí zaměstnanec.

5. Odměny k životním výročím a při skončení pracovního poměru.

6. Zaměstnavatel může zaměstnanci poskytnout odměnu:

- při dovršení padesáti let věku do výše 6.000 Kč;
- při prvním skončení pracovního poměru po přiznání invalidního důchodu nebo po nabytí nároku na starobní důchod do výše částky uvedené na platovém výměru.

7. Umožňuje účast zaměstnanců na krátkodobých kurzech a školeních, jejichž obsah souvisí s pracovní náplní zaměstnance a vede k prohloubení kvalifikace zaměstnance.

8. Zaměstnancům, kterým zaměstnavatel studium umožní, bude poskytovat s ohledem na jejich potřeby dovolenou, pracovní volno bez náhrady mzdy nebo pracovní volno s možností napracování.

9. Každoročním přídělem z rozpočtu města Třebíče je vytvořen sociální fond ve výši 3 % plánovaného ročního objemu mzdových prostředků.

Příspěvek ze sociálního fondu lze poskytnout po uplynutí zkušební doby, s výjimkou příspěvku na stravování, který je možno poskytnout ihned.

Fond je možno použít pro všechny zaměstnance Města Třebíče a uvolněné členy zastupitelstva města.

Za rodinného příslušníka se pro účely čerpání sociálního fondu považují:

- manžel, manželka;
- děti do skončení povinné školní docházky a poté do dosažení věku 26 let, jestliže se soustavně připravují na budoucí povolání studiem nebo předepsaným výcvikem a dále děti, které jsou tělesně, smyslově nebo mentálně postižené a trvale neschopné práce;
- osvojené děti, tj. dítě, které bylo pracovníkem organizace převzato do péče nahrazující péči rodičů;
- dítě manžela (manželky) žijící ve společné domácnosti;
- dítě, na něž pracovník organizace platí výživné, pokud nebyl zbaven rodičovských práv.

Ostatní opatření a aktivity:

1. V souladu s kolektivní smlouvou jsou poskytovány příspěvky na stravování zaměstnanců.

2. Ze sociálního fondu lze poskytnout jednorázovou nenávratnou sociální výpomoc zaměstnancům v mimořádně závažných případech a při řešení složitých neočekávaných sociálních situací. Sociální výpomoc činí v jednotlivých případech max. 5 tis. Kč. Nenávratná sociální výpomoc je poskytována formou finančního příspěvku.

3. Ze sociálního fondu lze poskytnout půjčku zaměstnancům ve výši max. 10 tis. Kč na zřízení ekologického vytápění.
4. Pro své nezaopatřené děti mohou zaměstnanci obdržet jedenkrát ročně příspěvek ve výši 1 tis. Kč na letní nebo zimní tábor, soustředění sportovních oddílů nahrazující letní nebo zimní tábor, léčebný a ozdravný pobyt dětí, na základní, střední nebo vysokou školou organizovaný letní či zimní výcvikový kurs nebo zájezd do zahraničí v rámci výuky.
5. Při narození dítěte lze zaměstnanci poskytnout finanční příspěvek v hodnotě max. 2 tis. Kč. V případě, že jsou u zaměstnavatele zaměstnáni oba rodiče, může tento příspěvek obdržet každý z nich.
6. Při dovršení životních výročí jsou poskytovány nepeněžní dary nebo peněžní odměny – při životním výročí 50 let, 55 let, 60 let a při prvním odchodu do důchodu ve výši 5 tis. Kč.
7. Město Třebíč zajišťuje zaměstnancům:
- poukázky na masáže;
 - poukázky na služby poskytované v areálu krytého bazénu, venkovního bazénu a bowlingového centra;
 - částečnou úhradu služeb fitness centra;
 - nákup vitamínových preparátů ve vybraných lékárnách.

Každý zaměstnanec může využít poukázky nebo služby v celkové hodnotě 2 tis. Kč.

8. Pro zaměstnance jsou pořádány zájezdy s turistickou a sportovní tematikou.
9. Ze sociálního fondu lze přispět na vstupenky na různé sportovní akce zajištěné pro zaměstnance hromadně.
10. Ze sociálního fondu je možno přispět na vybavení pro rekreační sport zaměstnanců.
11. Lze též přispět na pronájem tělovýchovných zařízení, která budou hromadně využívat zaměstnanci Města Třebíče. Výše příspěvku u všech pořádaných akcí je závislá na účasti minimálního počtu 15 zaměstnanců a výši finančních prostředků.
12. Ze sociálního fondu je možno přispět výchovně a kulturně vzdělávací činnosti.
13. Ze sociálního lze přispět na kulturní akce zajištěné pro zaměstnance hromadně. Výše příspěvku u všech pořádaných akcí je závislá na účasti minimálního počtu 15 zaměstnanců a výši finančních prostředků.
14. Město Třebíč organizuje pro zaměstnance dvakrát ročně bowlingový turnaj.
15. Město Třebíč každoročně pořádá pro zaměstnance setkání před koncem kalendářního roku a před prázdninami.

7. Návrhy konkrétních opatření vzešlých z pracovních skupin projektu

V rámci projektu jsou v jednotlivých regionech Kraje Vysočina (území okresů) ustanoveny pracovní skupiny zaměřené na podporu rovných příležitostí a sladování pracovního a rodinného života. V pracovních skupinách probíhají jednání (dvojstranná i vícestranná) zástupců měst a obcí, kraje, úřadů práce, organizací občanského sektoru i firem s cílem identifikovat a zapojit do širší diskuse všechny zainteresované aktéry.

V pracovních skupinách jsou též diskutovány poznatky ze seminářů a kulatých stolů, jakož i relevantní opatření Koncepte rodinné politiky Kraje Vysočina a jejich uplatnění v dané lokalitě. Jsou v nich rovněž formulována nová opatření na základě místních zkušeností a znalostí. V této kapitole uvádíme jejich dosavadní stručný výčet.

Prozatím se v každém z okresů uskutečnila dvě jednání pracovních skupin:

- v Jihlavě ve dnech 18. 4. 2013 a 13. 6. 2013,
- v Třebíči ve dnech 17. 4. 2013 a 10. 7. 2013,
- v Havlíčkově Brodu ve dnech 29. 4. 2013 a 27. 6. 2013,
- v Žďáru nad Sázavou ve dnech 22. 4. 2013 a 19. 6. 2013,

- v Pelhřimově ve dnech 23. 4. 2013 a 20. 6. 2013, a to první na téma „**Koncepční materiály Kraje Vysočina**“ a druhé na téma „**Prostředí pro život rodin a nástroje na podporu rodin v regionu**“.

Jihlava

- Podporovat zážitkové aktivity pro celou rodinu.
- „Zlidštit“ Koncept rodinné politiky Kraje Vysočina, aby byla srozumitelnější širší veřejnosti.
- Vytvořit propagační materiál s kontakty, informacemi, osvětou na aktivity a organizace zabývající se nabídkou akcí, činností a pomoci pro rodiny s dětmi.
- Zapojení měst, obcí a další organizace rodinné politiky.
- Ukázat rodinám, jak se dá v městských parcích trávit společně a aktivně volné dny – „Rodinný den v parku“.
- Rozšiřovat nabídku vstupenek pro celé rodiny.
- Podporovat rozvoj infrastruktury – svoz dětí do školy, cyklostezky, parky vhodné pro rodiny, aby tam chtěly trávit celý den.
- Podporovat vytváření sociálního bydlení.
- Podporovat dopravní obslužnost do menších obcí – děti za volnočasovými aktivitami (kroužky, sportovní kluby apod. dojíždí do měst.
- Podporovat komunitní život a sousedství.
- Podporovat organizaci osvětových akcí – např. Den Země, Evropský týden mobility apod.

- Podporovat komunikaci mezi neziskovým a komerčním sektorem.
- Vybudovat velký sál v Telči na pořádání větších akcí pro rodiny, plesy, karnevaly, společenské a kulturní akce.
- Podporovat vytváření pracovních míst v Telči a okolí.
- Vytvořit Konceptci rodinné politiky statutárního města Jihlavy.
- Koordinace dotační politiky – občas je dotace z různých zdrojů na jednu oblast napříč (stát, kraj, obec) a na některé věci neexistuje dotace žádná.
- Stanovit jasná pravidla vyčleňující prostor pro veřejnou správu a pro nestátní neziskové organizace – nastavit mantinely působnosti.
- Podporovat osvětu v médiích o morálce a problematice rodin.
- Zřídit Family Point.
- Podporovat systémová řešení financování nestátních neziskových organizací – nejistota pro zaměstnance, nízké platy, nízká prestiž a atraktivnost zaměstnání.
- Zvýšit kapacitu mateřských škol v Jihlavě.
- Vybudovat velký sál v Jihlavě na pořádání velkých reprezentačních akcí.



Jihlava

- Prodloužit úřední hodiny na většině úřadů – od 8.00 do 17.00 jsou nedostačující, zejména pro rodiče, kteří mají osmihodinovou pracovní dobu, popř. v této době ještě vyzvedávají děti z mateřských či základních škol.
- Zlepšit dopravní obslužnost regionu – možnost dopravy do zaměstnání – konkrétně Automotive Lighting s. r. o., nová provozovna ve Stříteži.
- Provádět konkrétní akce a krátkodobé projekty na 6, 12 měsíců – volby do zastupitelstev mohou dlouhodobé projekty ovlivnit a pozměnit.
- Řešit problematiku péče o děti mladší tří let, aby se rodiče mohli vrátit dříve do práce – např. BOSCH DIESEL s. r. o. tuto možnost rodičům nabízí, ovšem problémem je, co mají dělat s malými dětmi.
 - Vrátit se ke starým modelům školství – učňovské, střední – vrátit jim prestiž.
 - Provádět mediální kampaň na zatraktivnění učňovského vzdělání – např. v Třebíči existuje obor Energetik pro Jadernou elektrárnu Dukovany.
 - Vytvořit technické obory na Vysoké škole polytechnické Jihlava.
 - Navrhnout legislativní změny věci vykonávání praxe

studentů ve firmách – finanční prostředky stát vkládá místo do škol do firem – z pohledu firem špatně, protože firmě tyto peníze nepomohou, avšak školám chybí – lepší řešení – daňové úlevy pro firmy poskytující praxi pro studenty.

Třebíč

Jak může obec/kraj přispět k rozvoji prorodinné politiky?

- Reflektovat výsledky demografických studií.
- Zajistit dostatek:
 - zařízení celodenní péče o děti,
 - předškolních zařízení,
 - základních škol,
 - středních škol,
 - domovů pro seniory,
 - sociálních služeb.
- Nabízet zázemí a podporovat organizace poskytujících služby.
- Podporovat rozvoj zaměstnanosti a zaměstnavatelnosti.
- Podporovat rozvoj prostor, zón pro podnikání.
- Podporovat rozvoj bydlení – zejména investováním do lokalit pro rodinné domky:
 - nájemní bydlení,



Třebíč

- vlastnické bydlení,
- startovací byty.
- Podporovat rozvoj infrastruktury pro volný čas (sportoviště, hřiště).
- Podporovat rozvoj volnočasových aktivit.
- Podporovat informovanost a osvětu.
- Podporovat aktivní komunitní život.
- Podporovat partnerství a spolupráci.
- Podporovat zapojení všech aktérů.
- Zajistit vhodnou provozní dobu předškolních a školních zařízení.
- Zjišťovat a využívat zpětnou vazbu od občanů.
- Provozovat a rozvíjet činnost Family Pointu.
- Provozovat a rozvíjet činnost Senior Pointu.
- Podporovat kampaně, akce.
- Podporovat rozvoj vzdělávání třetího věku.
 - Sdílet a využívat zkušenosti z jiných obcí a krajů.
 - Podporovat informovanost a motivovat k alternativnímu zaměstnávání.
 - Podporovat zkrácené pracovní úvazky.
 - Podporovat práci z domu.
 - Podporovat projekt „Společnost přátelská rodině“

- Zvyšovat prestiž rodiny – oceňovat prorodinné aktivity.
- Iniciovat legislativní změny (kraj).

Nejdůležitější aktéři prorodinné politiky

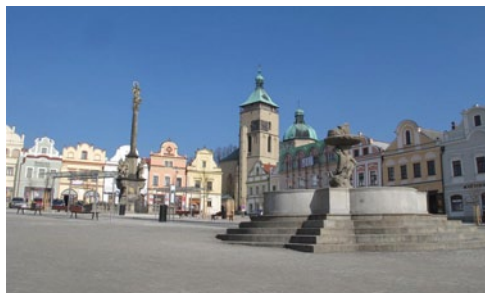
- Stát – legislativa, ekonomika, finance.
- Zaměstnavatelé.
- Rodina – aktivní přístup.
- Kraje, obce.
- NNO.

Co je třeba pro realizaci prorodinné politiky ze strany obce?

- Finanční prostředky.
- Spolupráce s úřady práce (veřejně prospěšné práce) a s ostatními organizacemi veřejné správy.
- Koncepční dokument – strategie.
- Osvěta důležitosti „měkkých projektů“.
- Komunitní plánování.
- Zpětná vazba od občanů.
- Informovanost občanů.
- Aktivizace občanů.
- Spolupracující organizace.

Havlíčkův Brod

- Podporovat přípravné třídy.
- Provozování Family Pointu i v dalších městech okresu – např. Chotěboř.



Havlíčkův Brod

- Vybrat 2 až 3 nosná témata Krajské koncepce rodinné politiky a ta dotáhnout do úspěšné realizace (např. opatření směřující k podpoře služeb pro seniory – senior taxi, terénní služby pro seniory...).
- Podporovat budování malometrážních bytů.
- Podporovat předávání informací obcím a jimi zřizovaným organizacím k Senior Pointům.
- Podporovat bezplatné právní poradenství.
- Podporovat aktivity ke snižování nezaměstnanosti v regionu.
- Navrhnout legislativní opatření podporující ženy samoživitelky, péči o osobu blízkou.
- Podporovat terénní služby pro seniory.
- Podporovat komunitní školy a další vzdělávání.
- Podporovat veřejné knihovny jako bezkonfliktní místa

mezigeneračního setkávání.

- Podporovat flexibilní formy práce – vznik sdílených pracovních míst, práci na dálku apod., např. v rámci soutěže Podnik přátelský rodině aj.
- Podporovat z úrovně kraje služby pro rodinu (nejen péče o děti).
- Podporovat další vzdělávání (univerzita třetího věku, tréninky paměti...).

Žďár nad Sázavou

- Podporovat prodloužení provozní doby mateřských škol pro děti, jejichž rodiče mají delší pracovní dobu a nemají možnost svépomocí zajistit vyzvednutí dítěte včas.
- Podporovat zajištění péče o tyto děti službami externími – mateřskými nebo rodinnými centry.
- Podporovat rozšíření kapacity mateřských škol – realizovat průběžné sledování demografických údajů.
- Podporovat spolupráci mateřských a základních škol při péči o předškolní děti – např. formou užívání společných prostor.
- Podporovat vznik přípravných tříd – tzv. nultých ročníků.
- Podporovat vznik firemních školek, dětských skupin.
- Podporovat vznik společných školek pro několik různých firem.
- Podporovat aktivity řešící péči o děti mladší tří let.
- Opětovné zavedení možnosti bezúročných půjček jako forma stání podpory.
- Podporovat vznik Family pointů a Senior pointů – i více Family Pointů ve větších městech.
- Podporovat propagaci Family pointů a Senior pointů.



Žďár nad Sázavou

- Podporovat systémová řešení financování nestátních neziskových organizací.
- Zlepšit dostupnost informací o kulturních a jiných volnočasových aktivitách – především ve Žďáru nad Sázavou
- Změnit nevyhovující systém městské hromadné dopravy ve Žďáru nad Sázavou.
- Zlepšit bezbariérovost autobusů městské hromadné dopravy ve Žďáru nad Sázavou a vlaků v meziměstské dopravě.
- Podporovat výstavbu cyklostezek.
- Zlepšit údržbu a v zimních měsících úklid chodníků.
- Zdokonalit bezbariérovost prostředí (veřejné budovy, sportoviště, sídla neziskových organizací atd.).
- Podporovat budování „parkovišť“ pro dětské kočárky, případně jízdní kola.
- Vybudovat výtah v jedné ze dvou budov Domu zdraví ve Velkém Meziříčí.
- Podporovat rozvoj sociálního bydlení – zajištění dostupnosti ubytování sociálně potřebným občanům, zajištění startovacích bytů pro mladé rodiny.

Pelhřimov

- Podporovat diskusi o Konceptci rodinné politiky Kraje Vysočina, jejího obsahu i vlastních aktivity (podpora mateřských center, rodinné pasy, senior pasy...).
- Podporovat komplexní řešení situace rodin.
- Podporovat přirozené vztahy a možnosti v rodinách – třígenerační model).
- Podporovat péči o nemocného člena rodiny.
- Podporovat domácí péči o umírajícího člena rodiny.
- Podporovat domácí hospicovou péči.
- Podporovat aktivity usnadňující hledání zaměstnání.
- Podporovat rovné příležitostí při hledání zaměstnání.
- Podporovat zohledňování pracovní schopnosti člověka v dané etapě jeho života.
- Podporovat zavádění prorodinných opatření, aby nebyla pro firmu nevýhodná, nebo násilně vynucovaná kvótami, které mají v konečném důsledku přesně opačný dopad.
- Podporovat informovanost.
- Podporovat komunikaci je mezi zaměstnavatelem a zaměstnancem.
- Podporovat komunikaci mezi firmami, nemocnicemi a organizacemi poskytujícími odlehčující



Město Pelhřimov

služby při péči o nemocného člena rodiny – komplexní řešení vzniklé situace.

- Podporovat diskusi o Konceptci rodinné politiky Kraje vysočina, její obsahu i vlastních aktivity (podpora mateřských center, rodinné pasy, senior pasy...).
- Podporovat komplexní řešení situace rodin.
- Podporovat přirozené vztahy a možnosti v rodinách – třígenerační model.
- Podporovat péči o nemocného člena rodiny.
- Podporovat domácí péči o umírajícího člena rodiny.
- Podporovat domácí hospicovou péči.
- Podporovat aktivity usnadňující hledání zaměstnání.
- Podporovat rovné příležitostí při hledání zaměstnání.
- Podporovat zohledňování pracovní schopnosti člověka v dané etapě jeho života.
- Podporovat zavádění prorodinných opatření.
 - Podporovat „zrovnoprávnění“ klasického typu rodiny – aby nebyla znevýhodňována.

Jestli máte nějaká doporučení, návrhy, či připomínky týkající se těchto opatření, můžete kontaktovat regionální/ho koordinátorku/a z příslušného okresu. Kontakty naleznete na konci této brožury.“

8. Závěr

Snahou této brožury bylo ve stručnosti vysvětlit základní pojmy – veřejná správa, státní správa a samospráva a rozdíly mezi nimi, objasnit úlohu orgánů státní správy jako tvůrců prostředí pro pracovní a rodinný život, a to na příkladech Ministerstva práce a sociálních věcí ČR a Úřadu práce ČR, a na příkladech Kraje Vysočina a Města Třebíče ozřejmit poslání územně samosprávných celků jako tvůrců tohoto prostředí. Na příkladech Kraje Vysočina a Města Třebíče jsou pak popsány možnosti územně samosprávných celků jako zaměstnavatelů. Součástí brožury jsou také stručné výtahy ze zákonů, které se nějakým způsobem dotýkají prorodinné politiky.

V brožuře jsou dále představeny možnosti státní správy a samosprávy při podpoře rovných příležitostí a sladování pracovního a rodinného života a konkrétní návrhy rozličných opatření, a to především vzešlých z pracovních skupin podílejících se na realizaci projektu v jednotlivých okresech Kraje Vysočina. Návrhy jednotlivých opatření však musí vznikat na základě analýzy soudobého stavu v daném regionu a z tohoto důvodu mohou být region od regionu odlišná.

Z důvodu šířky a rozsahu probíraných témat a omezeného rozměru brožury jsou informace v ní uvedené pouze „výtahem“ toho nejpodstatnějšího. Ovšem cílem brožury není být všeobsahující učebnicí, ale toliko poskytnutí zásadních údajů s odkazem na publikace a legislativní zdroje, kde je možno si potřebné informace doplnit.

Jelikož strategické dokumenty zabývající se výhradně rodinnou politikou na svém území má v současné době vytvořeno jenom pět krajů ze čtrnácti a koncepční dokumenty tohoto zaměření na úrovni obcí nalezneme vysloveně ojediněle, bylo záměrem této brožury ukázat rozličné možnosti, které lze použít při tvorbě rodinné politiky, které by mohly být „návodem“ pro vedení měst, obcí a krajů při tvorbě jejich vlastních koncepcí či programů rodinné politiky. Doufejme, že se alespoň část z výše uvedených cílů zdařilo v brožuře naplnit.

A zcela na závěr vyzýváme každého, kdo má zájem se tématy prorodinné politiky, sladování pracovního a rodinného života či rovnosti příležitostí žen a mužů, zabývat, aby kontaktoval autory této brožury nebo kohokoliv z realizačního týmu projektu!

9. Seznam použité literatury

PUBLIKACE:

- ČERNÁ, Marie. 2012. *Jak vypadá prosazování principů rovných příležitostí a sladování pracovního a rodinného v praxi*. Město Třebíč.
- HENDRYCH, Dušan et al., 2009. *Správní právo. Obecná část*. 7. vydání. Praha: C. H. Beck, s. 5. ISBN 978-80-7400-049-2.
- KADEČKA, Stanislav a Filip RIGEL, 2009. *Výkon státní správy – kompetence, odpovědnost*. Brno: Masarykova univerzita.
- KOLEKTIV AUTORŮ, 2005. *Národní koncepce rodinné politiky*. Praha: Ministerstvo práce a sociální věcí.
- KOLEKTIV AUTORŮ, 2008. *Národní koncepce podpory rodin s dětmi*. Praha: Ministerstvo práce a sociální věcí.
- KOLEKTIV AUTORŮ, 2008. *Rodinná politika na úrovni krajů a obcí*. Vydání první. Praha: Ministerstvo práce a sociálních věcí ČR. ISBN 978-80-86878-82-9.
- KOLEKTIV AUTORŮ, 2011. *Závěrečná zpráva výzkumného projektu MPSV Rodinná politika na regionální a lokální úrovni*. Praha: CESES FSV UK.
- KOLEKTIV AUTORŮ, 2011. *Střednědobý plán rozvoje sociálních služeb v Třebíči 2012–2016*. Třebíč: Město Třebíč.
- KOLEKTIV AUTORŮ, 2012. *Koncepce rodinné politiky Kraje Vysočina na období 2012 – 2016*. Jihlava: Kraj Vysočina.
- KOLEKTIV AUTORŮ, 2012. *Program prorodinné politiky města Třebíče na roky 2013 – 2015*. Třebíč: Město Třebíč.

KOUDELKA, Zdeněk, 2007. *Samospráva*. 1. vydání. Praha: Linde. ISBN 978-80-7201-665-5.

KUCHAŘOVÁ, Věra et al., 2009. *Životní podmínky a potřeby rodin v hlavním městě Praze*. Praha: VÚPSV, v.v.i. ISBN 978-80-7416-039-4.

MAN, Vlastislav a Karel SCHELLE, 2012. *Základy ústavního práva*. 5. vydání. Ostrava: Key Publishing. ISBN 978-80-7418-151-1.

PRŮCHA, Petr, 2012. *Správní právo. Obecná část*. 8. vydání. Praha: Doplněk. ISBN 978-80-7239-281-0.

SLÁDEČEK, Vladimír, 2009. *Obecné správní právo*. 2. aktualizované a přepracované vydání. Praha: ASPI. ISBN 978-80-7357-382-9.

Zápisy z jednání pracovních skupin projektu Kraje Vysočina Rovnost na Vysočině v kontextu tvorby koncepce rodinné politiky kraje. 2013. Jihlava: Kraj Vysočina.

LEGISLATIVNÍ ZDROJE:

ČESKO. Zákon Parlamentu České republiky ze dne 4. prosince 1963 č. 94/1963 Sb., o rodině, ve znění pozdějších předpisů. In: *Sbírka zákonů České republiky*. 1963, částka 53, s. 339–350. Systém ASPI, a. s., U Nákladového nádraží 6, 130 00 Praha 3.

ČESKO. Zákon Parlamentu České republiky ze dne 9. dubna 1960 č. 36/1960 Sb., o územním členění státu, ve znění pozdějších předpisů. In: *Sbírka zákonů České republiky*. 1960, částka 15, s. 97–100. Systém ASPI, a. s., U Nákladového nádraží 6, 130 00 Praha 3.

ČESKO. Zákon Parlamentu České republiky ze dne 8. ledna 1969 č. 2/1969 Sb., o zřízení ministerstev a jiných ústředních orgánů státní správy České republiky, ve znění pozdějších předpisů. In: *Sbírka zákonů České republiky*. 1969, částka 1, s. 16–19. Systém ASPI, a. s., U Nákladového nádraží 6, 130 00 Praha 3.

ČESKO. Zákon Parlamentu České republiky ze dne 20. listopadu 1992 č. 586/1992 Sb., o daních z příjmů, ve znění pozdějších předpisů. In: *Sbírka zákonů České republiky*. 1992, částka 117, s. 3474–3491. Systém ASPI, a. s., U Nákladového nádraží 6, 130 00 Praha 3.

ČESKO. Ústavní zákon Parlamentu České republiky ze dne 16. prosince 1992 č. 1/1993 Sb., Ústava České republiky, ve znění pozdějších předpisů. In: *Sbírka zákonů České republiky*. 1993, částka 1, s. 1–16. Systém ASPI, a. s., U Nákladového nádraží 6, 130 00 Praha 3.

ČESKO. Usnesení předsednictva České národní rady ze dne 16. prosince 1992 č. 2/1993 Sb., o vyhlášení LISTINY ZÁKLADNÍCH PRÁV A SVOBOD jako součásti ústavního pořádku České republiky, ve znění pozdějších předpisů. In: *Sbírka zákonů České republiky*. 1993, částka 1, s. 17–23. Systém ASPI, a. s., U Nákladového nádraží 6, 130 00 Praha 3.

ČESKO. Zákon Parlamentu České republiky ze dne 26. května 1995 č. 117/1995 Sb. o státní sociální podpoře, ve znění pozdějších předpisů. In: *Sbírka zákonů České republiky*. 1995, částka 31, s. 1634–1653 Systém ASPI, a. s., U Nákladového nádraží 6, 130 00 Praha 3.

ČESKO. Zákon Parlamentu České republiky ze dne 30. června 1995 č. 155/1995 Sb. o důchodovém pojištění, ve znění pozdějších předpisů. In: *Sbírka zákonů České republiky*. 1995, částka 41, s. 1986–2011 Systém ASPI, a. s., U Nákladového nádraží 6, 130 00 Praha 3.

ČESKO. Zákon Parlamentu České republiky ze dne 7. března 1997 č. 48/1997 Sb., o veřejném zdravotním pojištění a o změně

a doplnění některých souvisejících zákonů, ve znění pozdějších předpisů. In: *Sbírka zákonů České republiky*. 1997, částka 16, s. 1186–1264. Systém ASPI, a. s., U Nákladového nádraží 6, 130 00 Praha 3.

ČESKO. Zákon Parlamentu České republiky ze dne 9. prosince 1999 č. 359/1999 Sb., o sociálně-právní ochraně dětí, ve znění pozdějších předpisů. In: *Sbírka zákonů České republiky*. 1999, částka 111, s. 7662–7681. Systém ASPI, a. s., U Nákladového nádraží 6, 130 00 Praha 3.

ČESKO. Zákon Parlamentu České republiky ze dne 12. dubna 2000 č. 128/2000 Sb., o obcích (obecní zřízení), ve znění pozdějších předpisů. In: *Sbírka zákonů České republiky*. 2000, částka 38, s. 1737–1764. Systém ASPI, a. s., U Nákladového nádraží 6, 130 00 Praha 3.

ČESKO. Zákon Parlamentu České republiky ze dne 12. dubna 2000 č. 129/2000 Sb., o krajích (krajské zřízení), ve znění pozdějších předpisů. In: *Sbírka zákonů České republiky*. 2000, částka 38, s. 1765–1782. Systém ASPI, a. s., U Nákladového nádraží 6, 130 00 Praha 3.

ČESKO. Zákon Parlamentu České republiky ze dne 13. června 2002 č. 312/2002 Sb., o úřednících územních samosprávných celků a o změně některých zákonů, ve znění pozdějších předpisů. In: *Sbírka zákonů České republiky*. 2002, částka 114, s. 6598–6612. Systém ASPI, a. s., U Nákladového nádraží 6, 130 00 Praha 3.

ČESKO. Zákon Parlamentu České republiky ze dne 13. června 2002 č. 314/2002 Sb., o stanovení obcí s pověřeným obecním úřadem a stanovení obcí s rozšířenou působností, ve znění pozdějších předpisů. In: *Sbírka zákonů České republiky*. 2002, částka 114,

s. 6630–6633. Systém ASPI, a. s., U Nákladového nádraží 6, 130 00 Praha 3.

ČESKO. Zákon Parlamentu České republiky ze dne 13. května 2004 č. 435/2004 Sb., o zaměstnanosti, ve znění pozdějších předpisů. In: *Sbírka zákonů České republiky*. 2004, částka 143, s. 8270–8316. Systém ASPI, a. s., U Nákladového nádraží 6, 130 00 Praha 3.

ČESKO. Zákon Parlamentu České republiky ze dne 14. března 2006 č. 108/2006 Sb., o sociálních službách, ve znění pozdějších předpisů. In: *Sbírka zákonů České republiky*. 2006, částka 37, s. 1257–1289. ISSN 1211–1244. Systém ASPI, a. s., U Nákladového nádraží 6, 130 00 Praha 3.

ČESKO. Zákon Parlamentu České republiky ze dne 14. března 2006 č. 110/2006 Sb., o životním a existenčním minimu, ve znění pozdějších předpisů. In: *Sbírka zákonů České republiky*. 2006, částka 37, s. 1300–1304. ISSN 1211–1244. Systém ASPI, a. s., U Nákladového nádraží 6, 130 00 Praha 3.

ČESKO. Zákon Parlamentu České republiky ze dne 14. března 2006 č. 111/2006 Sb., o pomoci v hmotné nouzi, ve znění pozdějších předpisů. In: *Sbírka zákonů České republiky*. 2006, částka 37, s. 1305–1328. ISSN 1211–1244. Systém ASPI, a. s., U Nákladového nádraží 6, 130 00 Praha 3.

ČESKO. Zákon Parlamentu České republiky ze dne 14. března 2006 č. 187/2006 Sb., o nemocenském pojištění, ve znění pozdějších předpisů. In: *Sbírka zákonů České republiky*. 2006, částka 64, s. 2330–2392. ISSN 1211–1244. Systém ASPI, a. s., U Nákladového nádraží 6, 130 00 Praha 3.

ČESKO. Zákon Parlamentu České republiky ze dne 21. dubna 2006 č. 262/2006 Sb., zákoník práce, ve znění pozdějších předpisů. In: *Sbírka zákonů České republiky*. 2006, částka 84, s. 3146–3241. ISSN 1211–1244. Systém ASPI, a. s., U Nákladového nádraží 6, 130 00 Praha 3.

ČESKO. Zákon Parlamentu České republiky ze dne 23. dubna 2008 č. 198/2009 Sb., o rovném zacházení a o právních prostředcích ochrany před diskriminací a o změně některých zákonů (antidiskriminační zákon), ve znění pozdějších předpisů. In: *Sbírka zákonů České republiky*. 2009, částka 58, s. 2822–2829. ISSN 1211–1244. Systém ASPI, a. s., U Nákladového nádraží 6, 130 00 Praha 3.

ČESKO. Zákon Parlamentu České republiky ze dne 9. února 2011 č. 73/2011 Sb., o Úřadu práce České republiky a o změně souvisejících zákonů, ve znění pozdějších předpisů. In: *Sbírka zákonů České republiky*. 2011, částka 29, s. 778–798. ISSN 1211–1244. Systém ASPI, a. s., U Nákladového nádraží 6, 130 00 Praha 3.

ČESKO. Zákon Parlamentu České republiky ze dne 13. října 2011 č. 329/2011 Sb., o poskytování dávek osobám se zdravotním postižením a o změně souvisejících zákonů, ve znění pozdějších předpisů. In: *Sbírka zákonů České republiky*. 2011, částka 115, s. 3970–3994. ISSN 1211–1244. Systém ASPI, a. s., U Nákladového nádraží 6, 130 00 Praha 3.

10. Informace o projektu

Projekt „Rovnost na Vysočině v kontextu tvorby koncepce rodné politiky kraje“ má za cíl iniciovat místní partnerství aktérů v Kraji Vysočina zabývajících se rovností šancí a sladováním pracovního a rodinného života místních obyvatel. V rámci tohoto partnerství pak formulovat a šířit vhodná opatření, která povedou k řešení problémů cílových skupin a tím i ke zlepšení kvality jejich života: ženy vracející se po rodičovské dovolené nebo péči o závislého člena rodiny na trh práce, muži v obdobné situaci jako ženy s malými dětmi, ženy v předdůchodovém věku, ženy se základním vzděláním nebo nízkou úrovní kvalifikace, dlouhodobě nezaměstnané ženy.

Projekt vychází z již provedených analýz mapujících potřeby místních cílových skupin, stávající podmínky v oblasti sladování rodinného a pracovního života a rovnosti šancí. Hlavní problémy Kraje Vysočina v této oblasti jsou zejména: nižší vzdělání obyvatel, nízká ekonomická síla domácností, přežívající stereotypy mezi zaměstnavateli, obtížnost sladění pracovního a rodinného života, vyšší nezaměstnanost žen.

Řešení těchto problémů není snadné ani rychlé. Proto projekt využívá komplexní sady vnitřně provázaných aktivit (pracovní skupiny, semináře, kulaté stoly, konference, tiště-

né výstupy atd.), které mají potenciál nastavit trend vedoucí k dlouhodobému řešení uvedených problémů.

Bohatě personálně dimenzovaný tým podtrhuje nezbytnost mnohačetné komunikace, zapojení řady odborníků a specialistů, to vše v úzké součinnosti s představiteli místní samosprávy jako nositeli souvisejících politik.

V rámci projektu bude vytvořeno 5 monotematických brožur, bude uspořádáno 15 seminářů, 10 kulatých stolů, 2 celokrajské dvoudenní konference a proběhne řada dalších osvětových aktivit. Pod vedením 5 regionálních koordinátorů bude nastartována činnost 5 pracovních skupin (v každém okrese jedna skupina). Závěry a doporučení těchto skupin se následně stanou podkladem pro tvorbu případně aktualizaci krajských koncepčních materiálů a budou využity k dalším osvětovým aktivitám. Dvacet žen projde v rámci projektu podpůrnou skupinou.

V rámci projektu proběhne i šetření mezi místními firmami (významnými zaměstnavateli) pro zjištění konkrétních postojů a praxe managementu těchto firem k otázkám rovných šancí a sladování.

Realizátorem projektu (příjemcem podpory) je Kraj Vysočina a pět partnerských subjektů, viz představení dále.

Informace o Kraji Vysočina

Kraj Vysočina (dále jen „Kraj“) je vyšším územním samosprávným celkem, jehož území je rozděleno na celkem 704 samosprávných obcí, ve kterých žije celkem 515 tis. obyvatel (méně lidnatý kraj v ČR). Je krajem s druhým největším počtem obcí v rámci ČR. Hustota zalidnění je nízká (76 obyvatel na km²) a jedná se tak o převážně venkovský region (dle metodiky OECD).

Téměř každý sedmý obyvatel (14,5%) je ve věku do čtrnácti let, tzn. řadí se mezi předškoláky a školáky. Dvě třetiny obyvatel mají nižší vzdělání (nejčastěji střední odborné nebo učňovské bez maturity). Každý patnáctý obyvatel Kraje vystudoval vysokou školu.

Kraj je jedním z nejdůležitějších aktérů rodinné politiky v regionu. Ve své činnosti se řídí zákonem č.129/2000 Sb.,



o krajích, z něhož vyplývá, že kraj pečuje o všestranný rozvoj svého území a o potřeby svých občanů a chrání veřejný zájem. Kraj na základě usnesení Rady kraje (z roku 2009) vytvořil Koncepti rodinné politiky Kraje Vysočina, která byla schválena zastupitelstvem kraje v červnu 2012. Jejím hlavním cílem je vytvořit prostřednictvím souhrnu provázaných opatření příznivé podmínky pro vznik a fungování rodin a kvalitní uplatnění žen na trhu práce.

Z realizovaných šetření na Vysočině vyplývá, že práce a rodina jsou pro ženy i muže v kraji dvěma nejvýznamnějšími životními hodnotami. Dále bylo výzkumy potvrzeno, že profesní realizace a plnění rodičovské role jsou pro mnohé rodiče v kraji obtížně slučitelné oblasti. Na základě těchto zjištění se problematika sladování těchto oblastí stala základním pilířem schválené koncepce. Předložený projekt pomůže ve spolupráci se subjekty samosprávy, podnikatelského a neziskového sektoru nastavit systémy její průběžné evaluace a aktualizace.

Krajský úřad jako orgán kraje již třikrát získal 1. místo v soutěži Půl na půl vyhlášené společností Gender Studies.

Z mnoha projektů realizovaných Krajem vybíráme: Podpora systému primární prevence sociálně patologických jevů, Propojení systému rodinných pasů se systémem NO Familienpass v Dolním Rakousku. aj.

ČESKÁ IDENTITA



Toto neziskové občanské sdružení působí na Vysočině již od roku 2004. Jeho posláním je uzdravení osobnosti jedince a pomoc lidem ohroženým syndromem vyhoření. Snaží se též podporovat ty, kteří pozitivním způsobem ovlivňují klima v českém národě. Svou činnost vyvíjí na základě myšlenek významných českých osobností jako je Jan Hus a Jan Amos Komenský. Při své práci tak využívá hledání pravdy v životě a potřebách lidí, zvláště důraz klade na vzdělávání a objevování souvislostí v našem okolí. Tyto hodnoty a přístupy bude vnášet i do práce s cílovými skupinami projektu průřezově v rámci klíčových aktivit projektu.

Sdružení Česká identita je členem místní akční skupiny Společnost pro rozvoj Humpolecka a dalších nadregionálních asociací. Za dobu své existence představitelé sdružení poskytli zázemí a podporu stovkám osob, které hledaly nové nasměrování a nové síly do dalšího období života.

Sdružení Česká identita se podílelo též na realizaci dvou projektů podpořených z ESF zaměřených přímo na rovné příležitosti: „Podpora“ (podpořený z JPD 3) a „Harmonické využití rovného postavení mužů a žen ve společnosti“ (podpořený z JPD 3). V rámci předkládaného projektu tento partner zhodnotí zkušenosti i některé výstupy těchto projektů.

Představitelé sdružení v předloženém projektu využijí své mnohaleté profesní zkušenosti (projektové a finanční řízení, publicita projektů podpořených z ESF, rovné příležitosti, sladě-

ní pracovního a rodinného života) ve prospěch cílových skupin v regionu i dalších partnerů projektu.

Kontakt:

Lucie Skálová, prezidentka

E-mail: identita@ptl.cz

Centrum pro rodinu Vysočina, o. s.



Centrum pro rodinu Vysočina, o. s. (CPR Vysočina) bylo registrováno v srpnu 2010 a je NNO působící na území města Jihlava a v jeho okolí.

Centrum pro rodinu Vysočina, o. s. je členem místní akční skupiny Třeštsko. Dále aktivně spolupracuje s řadou sociálních a zdravotnických organizací a s několika dalšími NNO.

Základním cílem sdružení je vytvořit vhodný prostor a prostřednictvím připravených programů nabídnout společné setkávání rodin nebo jejich jednotlivých členů. Nabídkou programů napomáhá CPR Vysočina, o.s. posilování rodinných vztahů se zaměřením na správnou a fungující komunikaci v rodině. To lze nabídnout především prostřednictvím vzájemné podpory, vzdělávacích, sociálních a volnočasových aktivit a podporou mezigeneračního soužití.

CPR Vysočina, o. s. především podporuje význam tradičních rodinných hodnot ve společnosti.

CPR Vysočina, o. s. organizuje už tradiční jednorázové akce pro rodiny s dětmi a širokou veřejnost převážně z Jihlavy.

CPR Vysočina, o. s. dále organizuje letní dětské tábory.

CPR Vysočina, o. s. realizuje rovněž další volnočasové vzdělávací aktivity pro rodiče, lektory i širokou veřejnost.

Pravidelnou náplní činnosti CPR Vysočina, o. s. je provoz dobrovolnického centra s nabídkou dobrovolnických programů Návštěvy a Dětem. Pro tuto činnost je Ministerstvem vnitra ČR CPR Vysočina, o. s. udělena akreditace.

Kontakt:

Ing. Slavka Dokulilová, předsedkyně sdružení

Tel.: 736 529 346

E-mail: dokulilova@centrumrodin.cz

Web: <http://www.centrumrodin.cz>

Soukromá vyšší odborná škola sociální, o. p. s.

Soukromá vyšší odborná škola sociální Jihlava, o. p. s. vzdělává, jako jediná vyšší odborná škola v kraji Vysočina, sociální pracovníky a to již 18 let. Škola má 120 studentů v denní formě studia a 90 v dálkové. Je řádným členem asociace vzdělavatelů v oboru sociální práce. Podle evaluačního výzkumu absolventů denního studia z posledních 4 let pracuje v oboru sociální práce víc než 60 %, což je nadstandardní procento. Škola

se také zapojila do zvyšování kvalifikace pracovníků v oboru sociální práce – má akreditováno vzdělávací středisko MPSV v oboru sociální práce a sociálních služeb, ve kterém realizuje kurzy v rámci celoživotního vzdělávání.

SVOSŠ Jihlava získala cennou zkušenost v oblasti projektů RLZ a následnou přípravou a realizací vlastního projektu v rámci OP RLZ MŠMT – 1. výzva Rozvoj celoživotního učení – Zkvalitňování vzdělávání ve školách a školských zařízeních. Projekt, který nesl název „Klíč k úspěchu ve vzdělávání budoucích sociálních pracovníků“, byl realizován v letech 2005–2007. V r. 2009 vypracovala škola projekt v Operačním programu Vzdělávání pro konkurenceschopnost (individuální projekty MŠMT) v oblasti podpory 2.1: Vyšší odborné vzdělávání. Projekt s názvem: *Klíč k úspěchu na trhu práce a možnosti vstupu na VŠ*, byl úspěšný a získal finanční podporu v požadované výši. Číslo projektu: CZ.1.07./2.1.00/130019. Projekt bude zakončen v listopadu 2012. V další výzvě byl podán na MŠMT individuální projekt s názvem „Klíč k rozvoji profesních kompetencí“, číslo projektu: CZ.1.07/2.1.00/320060. Projekt je realizován od 1. 8. 2012 do 31. 7. 2014.

Kontakt:

Mgr. Marcela Křivánková,
ředitelka školy

Tel.: 567 308 921

E-mail: info@svoss.cz

Web: www.svoss.cz



MĚSTO TŘEBÍČ

Město Třebíč je situováno v jihovýchodní části Kraje Vysočina, a je po Jihlavě jeho druhým největším městem. Leží na řece Jihlavě, 35 km jihovýchodně od krajského města Jihlavy a 59 km západně od dalšího krajského města, Brna. Nadmořská výška města se pohybuje mezi 392 m n. m. a 503 m n. m. Třebíč měla k 1. lednu 2012, 37 575 obyvatel (muži – 18 342 a ženy – 19 233). Průměrný věk obyvatel pak činil 40,5 roku (muži – 39,0 a ženy – 41,8).

Počátky města souvisejí se založením benediktinského kláštera nad řekou Jihlavou roku 1101, na jehož místě se dnes nachází zámek. První písemná zmínka o městě, kterou je listina opata Martina, pak pochází z roku 1277. Městská práva obdrželo město od markraběte Karla roku 1335, díky tomu získalo i právo opevnit se hradbami a příkopy.

Ve městě se nachází mnoho historických památek. Třebíčská židovská čtvrť a bazilika sv. Prokopa byly v roce 2003 zapsány do seznamu světového dědictví UNESCO. Ústřední Karlovo náměstí je zároveň jedním z největších v České republice.

Městský úřad města Třebíče tvoří starosta, jímž je v současné době MVDr. Pavel Heřman, čtyři místostarostové, ta-

jemník úřadu a zaměstnanci města zařazení do obecního úřadu. Úřad je členěn do 14 odborů a samostatného oddělení kanceláře tajemníka. Zastupitelstvo města se skládá z 27 členů a radu města tvoří 9 členů.

Město Třebíč je již od roku 1996 členem Národní sítě Zdravých měst, naplňování kritérií Zdravého města se Třebíč věnuje řadu let. Město obsadilo v roce 2010 ve své kategorii 3. místo v sou-

teži Obec přátelská rodině. Svou dotační politikou přispívá k podpoře prorodinného klimatu a sladění pracovního a rodinného života ve městě: např. podpora činnosti místního mateřského centra, vytvoření pasivního Family pointu v budově městského úřadu, podpora projektů na posílení rodinné soudržnosti v rámci grantového programu Zdravého města Třebíče Rodina a zdraví.

Cílem města je udržet si titul Města přátelského rodině i do budoucna a rozvíjet podporu rodiny v tom nejširším slova smyslu, od mladých rodin s malými dětmi, přes středněgenerační s mladými lidmi až po seniory, včetně rodin, které pečují o zdravotně jakkoliv handicapované.

Zástupce města Třebíče jako partnera projektu vnáší při jeho realizaci pohled zástupce samosprávy středně velkého



města. Kromě účasti zástupců města na jednáních projektového výboru a některých pracovních skupin vytvořil autorský tým města tuto brožuru a jeho zástupci přednášeli na seminářích a konferencích. Zástupci města se taktéž účastní vybraných kulatých stolů, kde prezentují pohledy města na možnosti řešení problematiky rovných příležitostí. Rovněž se podílí na realizaci sebeevaluační, kde ze svého pohledu hodnotí přínosy jednotlivých uskutečněných činností.

Kontakt:

Ing. Marie Černá, místostarostka města

Tel.: 568 896 131

E-mail: m.cerna@trebic.cz

Web: www.trebic.cz

Dřevozpracující družstvo

Tento partner je jedním z nejvýznamnějších zaměstnavatelů v Kraji Vysočina (přes 500 zaměstnanců) navíc v relativně malém městě, kde se aktivně podílí na místním společenském, kulturním a ekonomickém životě.



Jedná se o významného výrobce řeziva a deskových materiálů na bázi dřeva s šedesátiletou tradicí. Specializuje se na výrobu širokého sortimentu nábytkových dílců, především z laminovaných dřevotřískových a MDF desek.

Přibližně 60 % celkové produkce exportuje do více než dvou desítek evropských států. Je držitelem mnoha certifikátů a splňuje požadavky normy ISO 9001:2008.

Tento partner realizoval projekt „Komplexní program vzdělávání zaměstnanců DDL“, č. CZ.1.04/1.1.02/35.00974, podpořený z OP LZZ a má tak již vlastní zkušenosti s projekty financované z ESF.

Kontakt:

Ing. Michael Strnad, personální manažer

Tel.: 603 168 356

E-mail: strnad@ddl.cz

Web: www.ddl.cz

Brožury vytvářené v rámci tohoto projektu

1. Smladování pracovního a rodinného života. Jak mohou tyto aktivity pomoci rozvoji regionu?
2. Náměty konkrétních opatření na podporu rovných příležitostí a smladování pracovního a rodinného života pro veřejnou správu.
3. Náměty konkrétních opatření na podporu rovných příležitostí a smladování pracovního a rodinného života pro firmy.
4. Stav uplatňování principů rovnosti žen a mužů a smladování pracovního a rodinného života ve firmách na Vysočině.
5. Jak pomoci ženám v obtížné situaci. Konkrétní návody a nástroje pro zavádění konkrétních opatření do praxe.

Kontakty na regionální koordinátory:

Mgr. Ing. Miroslav Cejpek,
regionální koordinátor – Třebíč,
e-mail: m.cejpek@trebic.cz, tel.: 725 384 324

Ing. Jarmila Menšíková,
regionální koordinátorka – Havlíčkův Brod,
e-mail: koordinator.hb@seznam.cz, tel.: 734 694 502

Ing. Soňa Krátká,
regionální koordinátorka – Jihlava,
e-mail: sona.kratka@volny.cz, tel.: 734 694 501

Mgr. Bc. Tereza Červinková,
regionální koordinátorka – Žďár nad Sázavou,
e-mail: terezacervikova@gmail.com, tel.: 734 694 503

Mgr. Bc. Monika Brzoňová,
regionální koordinátorka – Pelhřimov,
e-mail: monika.brzonova@gmail.com, tel.: 734 694 490

Kontakt na hlavní kancelář projektu:

Krajský úřad Kraje Vysočina, Odbor sociálních věcí,
Žižkova 57, 587 33 Jihlava

Mgr. Libuše Hajčiarová,
e-mail: Hajciarova.L@kr-vysocina.cz, tel.: 724 650 279

Ing. Marie Černá, absolventka VŠZ Brno (1981), od roku 1990 členka zastupitelstva města Třebíče (zastupitelka, radní, místostarostka), 2000–2008 náměstkyně hejtmána Kraje Vysočina, od r. 2010 dosud místostarostka Třebíče – oblast sociální, projekt Zdravé město, podílí se na tvorbě a realizaci prarodinné koncepce a politiky města.

Mgr. Ing. Miroslav Cejpek je absolventem Agronomické fakulty Vysoké školy zemědělské v Brně (1984), Cyrilometodějské teologické fakulty Univerzity Palackého v Olomouci (bakalářský studijní program – 2009) a Fakulty humanitních studií Univerzity Tomáše Bati ve Zlíně (magisterský studijní program – 2012). Od roku 2010 pracuje jako koordinátor komunitního plánování sociálních služeb Města Třebíče. Je součástí realizačního týmu projektu „Rovnost na Vysočině v kontextu tvorby koncepce rodinné politiky kraje“.

Mgr. Martina Machalová je absolventkou Právnické fakulty Masarykovy univerzity v Brně (1995). Od roku 2008 pracuje jako vedoucí Odboru sociálních věcí Městského úřadu Třebíč. Je členkou realizačního týmu projektu „Rovnost na Vysočině v kontextu tvorby koncepce rodinné politiky kraje“.