

Oznámení koncepce

**podle přílohy č. 7 zákona č. 100/2001 Sb.
ve znění pozdějších předpisů**

INTEGROVANÝ PLÁN ROZVOJE ÚZEMÍ MĚSTA JIHLAVY

OBSAH

	strana
Obsah	2
A. Údaje o předkladateli	3
B. Údaje o koncepci	4
B.1. Název	4
B.2. Obsahové zaměření (osnova)	4
B.3. Charakter	5
B.4. Zdůvodnění potřeby pořízení	6
B.5. Základní principy a postupy (etapy) řešení.....	6
B.6. Hlavní cíle	7
B.7. Přehled uvažovaných variant řešení	8
B.8. Vztah k jiným koncepcím a možnost kumulace vlivů na životní prostředí a veřejné zdraví s jinými záměry	8
B.9. Předpokládaný termín dokončení.....	9
B.10. Návrhové období.....	9
B.11. Způsob schvalování	9
C. Údaje o dotčeném území.....	10
C.1. Vymezení dotčeného území.....	10
C.2. Výčet dotčených územně samosprávných celků, které mohou být koncepcí ovlivněny.....	12
C.3. Základní charakteristiky stavu životního prostředí v dotčeném území	14
C.4. Stávající problémy životního prostředí v dotčeném území	18
D. Předpokládané vlivy koncepce na životní prostředí a veřejné zdraví ve vymezeném dotčeném území	20
E. Doplňující údaje	21
E.1. Výčet možných vlivů koncepce přesahující hranice České republiky	21
E.2. Mapová dokumentace a jiná dokumentace týkající se údajů v oznámení koncepce	21
E.3. Další podstatné informace předkladatele o možných vlivech na životní prostředí	21
E.4. Stanovisko orgánu ochrany přírody, pokud je požadováno podle §45i odst. 1 zákona č. 114/1992 Sb., ve znění zákona č. 218/2004 Sb.	21
Údaje o zpracovateli oznámení koncepce.....	22

A. ÚDAJE O PŘEDKLADATELI

A.1. Název organizace:	Statutární město Jihlava
A.2. IČ:	00286010
A.3. Sídlo:	Masarykovo náměstí 97/1 586 28 Jihlava 1
A.4. Oprávněný zástupce předkladatele:	PaedDr. Ing. Rudolf Chloupek primátor města Masarykovo náměstí 97/1 586 28 Jihlava 1 tel.: 567 167 114 e-mail: primator@jihlava-city.cz

B. ÚDAJE O KONCEPCI

B.1. Název

Integrovaný plán rozvoje území města Jihlavy

B.2. Obsahové zaměření (osnova)

Integrovaný plán rozvoje území města Jihlavy si klade za cíl definovat prioritní rozvojové okruhy ve vymezeném území Jihlavské sídelní aglomerace do roku 2020 v návaznosti na nové programové období Evropské unie 2014 – 2020.

Dokument Integrovaný plán rozvoje území města Jihlavy (dále „IPRÚ“) je strukturován do následujících kapitol, přičemž struktura vychází z Metodického pokynu pro využití integrovaných nástrojů v programovém období 2014-2020, ver.1.0:

1. Analytická část IPRÚ
2. Návrhová část IPRÚ

Analytická část IPRÚ nastiňuje vymezení funkčního území, shrnuje relevantní údaje a informace o socioekonomickém prostředí vymezeného území a analyzuje aktuální situaci ve vybraných oblastech.

Analytická část IPRÚ obsahuje následující kapitoly:

1. Vymezení území Jihlavské sídelní aglomerace a základní charakteristika
2. Socioekonomická analýza včetně SWOT analýz klíčových oblastí rozvoje aglomerace
 - 2.1 Obyvatelstvo
 - 2.2 Podnikání a konkurenceschopnost
 - 2.3 Doprava
 - 2.4 Životní prostředí
 - 2.5 Sociální oblast a zdravotnictví
 - 2.6 Kultura, volný čas a cestování
 - 2.7 Veřejná správa a partnerství v regionu
3. Zmapování strategií relevantních pro dané území
4. Analýza problémů
5. Analýza rizik
6. Analýza zainteresovaných stran
7. Analýza potřeb

1. Vymezení území Jihlavské sídelní aglomerace bylo zpracováno na základě intenzity dojížděkových, migračních, dopravních a dalších dynamických vazeb. Součástí kapitoly je také stručná charakteristika vymezeného území Jihlavské sídelní aglomerace.

2. Socioekonomická analýza shrnuje údaje o socioekonomickém prostředí Jihlavské sídelní aglomerace. Nejdůležitější poznatky ze socioekonomické analýzy jsou sumarizovány ve SWOT analýzách klíčových oblastí rozvoje vymezeného území, kde jsou dále členěny na základě toho, zda lze daný fakt označit za silnou nebo slabou stránku aglomerace (Strengths, Weaknesses), či se jedná o příležitost eventuálně možnou budoucí hrozbu (Opportunities, Threats).

Kapitola Zmapování strategií relevantních pro dané území poskytuje přehled strategií, které mají dopad na území Jihlavské sídelní aglomerace. V připravovaném IPRÚ jsou zohledněny cíle příslušných strategických a koncepčních dokumentů v daném území.

Analýza problémů vychází ze socioekonomické analýzy a SWOT analýz a popisuje hlavní problémy a bariéry rozvoje vymezeného území. Analyzuje rovněž souvislosti vzniku a přetrvávání těchto problémů. Výstupy analýzy jsou zpracovány do přehledného „stromu problémů“ s uvedením příčin a důsledků.

V rámci Analýzy rizik byla provedena identifikace a pojmenování konkrétních hrozeb, ohodnocení pravděpodobnosti jejich uskutečnění a dopadu na cíle.

Výstupem Analýzy zainteresovaných stran je seznam klíčových subjektů pro dané území, které mohou potenciálně aktivně přispět k rozvoji území aglomerace (a tedy k naplnění cílů IPRÚ) nebo mohou být realizací IPRÚ významně ovlivněny. Z identifikovaných subjektů byly dále vybrány ty subjekty, které mají vztah k řešeným tématům. Pro tyto subjekty byla zpracována tzv. matice vlivu a zájmu ve vztahu k přípravě a naplňování integrované strategie IPRÚ.

Analýza potřeb vychází z identifikovaných problémů vymezeného území. Cíle a posléze opatření v návrhové části strategie budou vycházet z identifikovaných rozdílů mezi aktuálním stavem, tj. problémy Jihlavské sídelní aglomerace, a doporučeným cílovým stavem.

V Návrhové části IPRÚ byl na základě výstupů získaných v analytické části a po diskusích v pracovních skupinách definován základní strategický rámec IPRÚ - vize, globální cíl, prioritní oblasti strategie. Prioritní oblasti strategie byly následně rozpracovány do úrovně dílčích cílů a opatření vedoucích k plnění stanovené vize. Návrhová část stanovuje ve třech prioritních oblastech – Ekonomická síla aglomerace, Integrovaná a ekologická mobilita a Zdravé životní prostředí konkrétní aktivity směřující k posílení konkurenceschopnosti a naplnění potřeb Jihlavské sídelní aglomerace v horizontu let 2014 – 2020.

Návrhová část IPRÚ obsahuje následující kapitoly:

1. Metodika a struktura návrhové části
2. Základní struktura Integrované strategie Jihlavské sídelní aglomerace – vize, pilíře, cíle
3. Vize a globální cíl
4. Prioritní oblast 1: Ekonomická síla aglomerace
5. Prioritní oblast 2: Integrovaná a ekologická mobilita
6. Prioritní oblast 3: Zdravé životní prostředí
7. Vazba na horizontální témata
8. Vazby mezi prioritními oblastmi a opatřeními

Koncept integrované strategie bude před jejím schvalováním orgány města doplněn o Implementační část popisující řízení a organizační strukturu při vlastní realizaci IPRÚ včetně podmínek spolupráce s partnery. Návrhová část bude rozšířena o časový harmonogram a finanční plán zachycující předpokládané plnění stanovených opatření.

B.3. Charakter

Integrovaná strategie IPRÚ představuje střednědobý strategický dokument pro programové období 2014-2020 uplatňující integrovaný přístup v řešení problémových oblastí. IPRÚ představuje nový typ strategického dokumentu, který je navržen pro města, jež jsou významnými regionálními póly růstu. Intervence integrované strategie IPRÚ budou vykazovat

dopady do širšího funkčně vymezeného území Jihlavské sídelní aglomerace (JSA), které bylo definováno na základě prokazatelných socioekonomických vazeb. V programovém období 2014 – 2020 bude kromě principu partnerství spočívajícím v aktivním zapojení relevantních aktérů do procesu tvorby i samotného naplňování strategie uplatněn také princip územní dimenze, tedy přizpůsobení intervencí specifickým podmínkám podporovaných území a regionů a jejich maximální integrace. Implementace navržených opatření strategie IPRÚ umožní s využitím finančních prostředků strukturálních a investičních fondů EU kvalitativní, všestranný a trvale udržitelný rozvoj, posílení konkurenceschopnosti a další pozitivní změny jak na území statutárního města Jihlavy, tak v území celé aglomerace.

B.4. Zdůvodnění potřeby pořízení

V programovém období 2007 - 2013 využilo statutární město Jihlava možnost zpracovat Integrovaný plán rozvoje města (IPRM), který sloužil k posílení všestranného a dynamického rozvoje města a umožnil podporu ze strukturálních fondů Evropské unie prostřednictvím Regionálního operačního programu NUTS 2 Jihovýchod. Díky tomuto závaznému strategickému dokumentu byla realizována celá řada vzájemně provázaných projektů na území města, které pozitivně ovlivnily životní podmínky jeho obyvatel. S ohledem na zkušenosti získané v rámci implementace IPRM a jeho celkový přínos ke zvýšení kvality života bylo rozhodnuto v novém programovém období 2014-2020 rovněž aplikovat integrovaný přístup v regionálním rozvoji, a to prostřednictvím zpracování IPRÚ. Cílem tohoto dokumentu je na základě rozvojového potenciálu stanovit prioritní rozvojové okruhy do roku 2020, a to především za účelem udržení a posílení konkurenceschopnosti Jihlavské sídelní aglomerace. Statutární město Jihlava představuje přirozené centrum Kraje Vysočina s vysokou koncentrací administrativních a hospodářských aktivit. Tvoří jádro aglomerace s intenzivní dojížděnkou, kterou obývá téměř 100 tis. obyvatel. Vzhledem ke své pozici mezi hospodářsky silným regionem hlavního města Prahy a jihomoravskou metropolí Brnem, potřebuje statutární město Jihlava posílit konkurenceschopnost nejen na místní, ale také na nadregionální úrovni.

Integrovaná strategie IPRÚ bude sloužit taktéž jako významný podklad pro jednání s řídicími orgány jednotlivých operačních programů, které budou požadovat argumentaci pro územní zacílení výzev v programovém období 2014-2020, aby mohly být finanční prostředky ze strukturálních a investičních fondů EU koncentrovány do podporovaných regionů a pólů růstu v souladu s principem územní dimenze. Při implementaci IPRÚ bude kladen důraz na provázanost a synergické působení intervencí v daném území a na širší spolupráci s partnery, kteří ovlivňují svým působením rozvoj oblasti. IPRÚ představuje platformu pro navázání intenzivní komunikace s těmito aktéry a přispívá k nalezení konsenzu při řešení identifikovaných problémů a potřeb v území.

B.5. Základní principy a postupy (etapy) řešení

Dokument IPRÚ je zpracováván v souladu s principy strategického plánování na základě postupu, který schválila Rada města Jihlavy. Samotnému zpracování předcházela přípravná fáze, během níž došlo k výběru administrátora tvorby IPRÚ a externí poradenské firmy. Proběhla rovněž informační setkání s potenciálními partnery integrované strategie. Pořadí následujících fází tvorby IPRÚ odpovídá členění jednotlivých oddílů obsahu (viz kapitola B2 oznámení). Nejdříve byly zahájeny činnosti spojené se zpracováním analytické části dokumentu IPRÚ, která by vytvořila kvalitní informační základnu pro strategickou návrhovou část. V rámci analytických prací bylo na základě multikriteriální analýzy hodnotící intenzitu vazeb mezi jádrovým městem Jihlavou a jednotlivými obcemi v jeho zázemí vymezeno území Jihlavské sídelní aglomerace. Podstatou vymezení bylo identifikovat ty obce v zázemí města Jihlavy, které jsou skrze silné funkční vazby integrovány k Jihlavě a současně nejsou vazbami s podobně vysokou intenzitou vázány k jinému dalšímu centru mimo jihlavský funkční region. Území bylo hodnoceno na základě dojížděkových, migračních, dopravních a dalších

dynamických vazeb. Pro vymezené území byla poté zpracována socioekonomická analýza zachycující hlavní charakteristiky Jihlavské sídelní aglomerace a aktuální situaci ve vybraných tematických oblastech. Základní poznatky o řešeném území byly shrnuty do přehledných SWOT analýz a rozčleněny dle toho, zda se jedná o silnou či slabou stránku případně lze daný jev označit za hrozbu nebo příležitost.

Současně s přípravou socioekonomické analýzy byly mapovány další strategické a koncepční dokumenty, jejichž působnost se dotýká vymezeného území. Tento krok umožnil získat ucelený přehled o strategických záměrech ostatních aktérů v Jihlavské sídelní aglomeraci.

Další analytickou činností bylo zhodnocení identifikovaných problémů, jejich příčin a důsledků, které se projevují ve vymezeném území a z nich vyplývajících potřeb.

Závěr analytické části dokumentu IPRÚ tvoří analýza rizik a analýza zainteresovaných stran.

Do zpracování návrhové části byly aktivně zapojeny tři odborné tematicky zaměřené pracovní skupiny. S jejich ustanovením a složením souhlasila Rada města Jihlavy. Na základě schůzek pracovních skupin a východisek z analytické části integrované strategie byl vytvořen strategický rámec definující rozvojovou vizi do roku 2020 (resp. 2023), 3 prioritní oblasti, globální cíl a strategické cíle. Ty byly dále rozpracovány ve spolupráci s pracovními skupinami do konkrétních vzájemně provázaných opatření a aktivit. Při tvorbě návrhové části byl průběžně posuzován soulad s cíly strategie Evropa 2020 a s cíly národních i regionálních koncepčních a strategických dokumentů.

Za účelem projednávání a připomínkování výstupů jednotlivých etap a z jednání pracovních skupin byl na základě usnesení Rady města Jihlavy zřízen Výbor pro přípravu strategie.

Závěrečnou etapu tvorby integrované strategie IPRÚ představuje ustanovení implementační struktury a principů řízení a monitorování společně s jejím posouzením z hlediska vlivu na životní prostředí SEA (dle zákona č.100/2001 Sb. o posuzování vlivů na životní prostředí). Součástí posuzování bude rovněž veřejné projednání IPRÚ a připomínkové řízení. Po vypořádání připomínek bude finální verze dokumentu předložena k projednání a ke schválení Zastupitelstvu města Jihlavy.

B.6. Hlavní cíle

Stanovené cíle integrované strategie IPRÚ jsou zastřešeny souhrnnou vizí charakterizující postavení Jihlavské sídelní aglomerace v roce 2020 (2023): *„Konkurenceschopná aglomerace krajského města Jihlavy jako živý organismus prosperující z klíčových hospodářských odvětví, z místní znalostní ekonomiky a z dobré dostupnosti a nabízející vysokou kvalitu života ve zdravém a bezpečném životním prostředí“*

Vize je blíže specifikována globálním cílem, kde jsou shrnuty základní prostředky a témata pro její naplnění:

„Podpořit a upevnit ekonomickou sílu aglomerace krajského města Jihlavy sladěním nabídky a poptávky na trhu práce, podporou technického vzdělání na všech jeho úrovních a podpořením podnikání, podnikavosti a spolupráce aktérů. Zlepšit dostupnost a prostupnost města podporou multimodality, ekologických forem dopravy a zvyšováním bezpečnosti. Zajistit zdravé životní prostředí jako základní prvek pro zajištění udržitelnosti a vhodně využít a rozvíjet potenciál prostoru.“

Globální cíl strategie je podrobněji rozpracován v dílčích (strategických) cílech, které jsou vymezeny pro jednotlivé prioritní oblasti. Na základě globálního cíle jsou pro Jihlavskou sídelní aglomeraci definovány tři prioritní oblasti a následující strategické cíle:

1. Ekonomická síla aglomerace

Strategický cíl 1.1 *Vytvářet podmínky pro efektivní a flexibilní propojení nabídky a poptávky na trhu práce v aglomeraci ve vazbě na specializaci regionu a zatraktivnění technického vzdělání*

Strategický cíl 1.2 *Podpořit podnikání a podnikavost v klíčových oborech (spolupráce s výzkumnými pracovišti, školami a dalšími vzdělávacími organizacemi apod.)*

2. Integrovaná a ekologická mobilita

Strategický cíl 2.1 *Posílit multimodalitu a provázanost dopravy aglomerace (vč. řešení dopravy v klidu a preference hromadné dopravy)*

Strategický cíl 2.2 *Rozvíjet cyklo dopravu jako ekologický a bezpečný prostředek pro dojížděku za prací i do školy*

Strategický cíl 2.3 *Dobudovat klíčovou regionální silniční infrastrukturu a zavést opatření pro zvýšení prostupnosti a bezpečnosti*

3. Zdravé životní prostředí

Strategický cíl 3.1 *Odstraňovat ekologické zátěže a připravit plochy pro jejich další využití*

Strategický cíl 3.2 *Energeticky a ekonomicky využívat odpady*

Strategický cíl 3.3 *Zlepšit kvalitu a funkčnost městského i příměstského prostředí*

B.7. Přehled uvažovaných variant řešení

Vzhledem k charakteru dokumentu je integrovaná strategie IPRÚ zpracována pouze v jedné variantě. Nicméně je třeba doplnit, že konkrétní aktivity a projekty vyplývající z opatření, která představují jeden z hlavních výstupů integrované strategie, mohou mít více variant řešení. Před jejich realizací však budou hodnoceny samostatně v rámci procesu EIA.

B.8. Vztah k jiným koncepcím a možnost kumulace vlivů na životní prostředí a veřejné zdraví s jinými záměry

Integrovaná strategie IPRÚ navazuje svým zaměřením a prioritami na další strategické a koncepční dokumenty na místní úrovni a při její tvorbě byla prověřována rovněž vazba na hlavní strategické dokumenty plánovacího období 2014-2020 na evropské, národní a regionální úrovni.

Strategické a koncepční dokumenty města Jihlavy a Kraje Vysočina ovlivňující Jihlavskou sídelní aglomeraci:

Integrovaný plán rozvoje statutárního města Jihlavy 2007-2013 (IPRM)

Územní plán města Jihlavy

Komunitní plán sociálních služeb statutárního města Jihlavy

Plán zdraví a kvality života 2013/2014

Oborové koncepce - Koncepce parkovacího systému na území širšího centra města Jihlavy, Dopravní koncepce města Jihlavy, Akční plán pro městskou mobilitu, Seznam projektových záměrů města Jihlavy v oblasti dopravy, Generel cyklistické dopravy, Plán odpadového

hospodářství Jihlava 2011-2015, Zpráva o školství na území města Jihlavy, Územní energetická koncepce města Jihlavy
Strategie Kraje Vysočina 2020
Program rozvoje Kraje Vysočina

Související evropské a národní strategické dokumenty:

Nařízení Evropského parlamentu a Rady (EU) o společných ustanoveních ohledně EFRR, ESF, FS, EZFRV a ENRF
Strategie Evropa 2020
Dohoda o partnerství pro programové období 2014-2020
Strategie regionálního rozvoje ČR 2014+

K dalším dokumentům, které budou ovlivňovat v programovém období 2014-2020 území Jihlavské sídelní aglomerace patří:

Operační programy pro programové období 2014-2020
Národní dokument o územní dimenzi
Metodika přípravy veřejných strategií
Metodický pokyn pro využití integrovaných nástrojů v programovém období 2014-2020 (MPIN)
Manuál pro realizaci Integrovaných plánů rozvoje území navazující na MPIN

Kumulace pozitivních či negativních vlivů ve vymezeném území, pro které je integrovaná strategie IPRÚ zpracovávána, musí být podrobněji posuzována při řešení konkrétních záměrů. V úvahu musí být brány všechny budoucí plánované aktivity na území Jihlavské sídelní aglomerace.

B.9. Předpokládaný termín dokončení

Předpokládaný termín dokončení integrované strategie IPRÚ města Jihlavy je březen 2015.

B.10 Návrhové období

Strategický dokument IPRÚ je zpracováván pro návrhové období 2014-2020 (2023).

B.11. Způsob schvalování

Po projednání Výborem pro přípravu strategie bude integrovaná strategie IPRÚ schvalována Zastupitelstvem města Jihlavy.

C. ÚDAJE O DOTČENÉM ÚZEMÍ

C.1. Vymezení dotčeného území

Integrovaná strategie IPRÚ je zpracovávána pro území Jihlavské sídelní aglomerace. Jedná se o územní celek, který byl ohraničen na základě dojížděkových, migračních, dopravních a dalších dynamických vazeb v souladu s Metodickým pokynem pro využití integrovaných nástrojů v programovém období 2014-2020. Z uvedených dat byl následně pro toto území vytvořen souhrnný ukazatel, tzv. index funkční integrace. Pro účely zpracování integrované strategie bylo vybráno území, v němž byla prokázána hodnota tohoto indexu > -1,5, jež odpovídá realistické střední variantě, kdy obce zahrnuté do Jihlavské aglomerace mají silnou vazbu k Jihlavě a zároveň nemají podobně silnou vazbu k jinému centru. Vymezené území se nachází přímo ve středu Kraje Vysočina na česko-moravské zemské hranici.

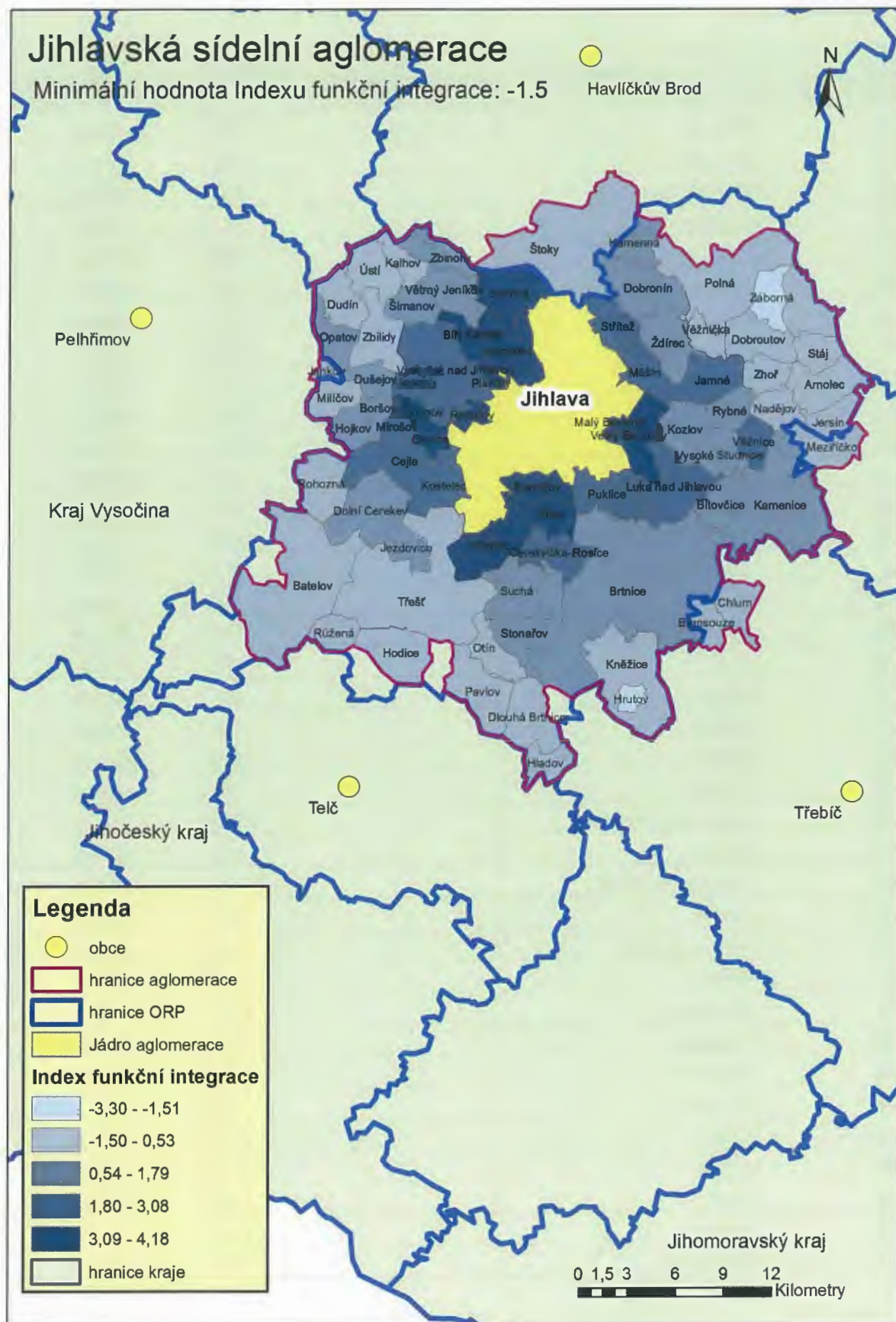
Vymezené území zaujímá plochu 903,68 km², což představuje necelých 13,2 % rozlohy Kraje Vysočina (6 795 km²). Vymezená sídelní aglomerace je složena ze 75 obcí, ve kterých žilo 99 768 obyvatel k 31. 12. 2013 (téměř 19 % obyvatel kraje). Ze 75 obcí zahrnutých do vymezeného území představují malé obce do 500 obyvatel 76 %. Ve vymezeném území se nachází statutární město Jihlava, 3 města (Brtnice, Třešť a Polná), 7 městysů (Batelov, Dolní Cerekev, Kamenice, Luka nad Jihlavou, Stonařov, Větrný Jeníkov a Štoky) a 64 obcí. Jádrem aglomerace tvoří Jihlava se svou rozlohou 87,87 km² a 50 510 obyvateli (ke dni 31. 12. 2013). Zázemí zaujímá rozlohu 815,81 km², což tvoří 90,3 % rozlohy aglomerace, a žije v něm 49 258 obyvatel (ke dni 31. 12. 2013), což tvoří 49,4 % celé aglomerace.

Tab. 1 - Vybrané charakteristiky Jihlavské sídelní aglomerace

Jihlavská sídelní aglomerace (JSA)	Počet obcí	Počet obyvatel (31.12.2013)	Rozloha km ²
Obce JSA celkem	75	99 768	903,68
Obce JSA bez Jihlavy	74	49 258	815,81
Jihlava	1	50 510	87,87

Zdroj: Bilance počtu obyvatel a věkové složení v obcích Kraje Vysočina v roce 2013, vlastní výpočty

Sídelní struktura vymezeného území je značně rozdrobená – nejvíce jsou zde zastoupeny malé obce do 500 obyvatel (76 %). V území se nachází 4 obce, které mají méně než 100 obyvatel a 23 obcí v rozmezí 100-199 obyvatel. V sídlech do 1 000 obyvatel žije 19 % obyvatel a v sídlech do 5 000 obyvatel téměř 37,9 % obyvatel. V Jihlavě žije více než 51 % obyvatel vymezeného území. Tato struktura není atypická, vyskytuje se i v ostatních správních obvodech Kraje Vysočiny. Samotný Kraj Vysočinu je možné označit za region venkovského typu. Území kraje je rozděleno celkem na 704 samosprávných obcí. Pouze ve Středočeském kraji existuje více obcí, všechny ostatní kraje ČR mají počet obcí menší. To svědčí o značné administrativní roztržitosti území kraje. Tu je možné vyjádřit průměrným počtem obyvatel připadajících na jednu obec - hodnota 731 obyvatel jako průměrná velikost obce Kraje Vysočina je nejnižší v mezikrajském srovnání. Celkový obraz sídelní struktury dotváří hustota zalidnění. Ta je ve vymezeném území poměrně vysoká 108,55 obyvatel/km², což je dáno přítomností krajského města, kde k 26. 3. 2011 žilo 50 075 obyvatel a hustota zalidnění činila k témuž datu 569,88 obyvatel/km².



C.2. Výčet dotčených samosprávních celků, které mohou být koncepcí ovlivněny

Kód obce	Název obce	Počet obyvatel k 31. 12. 2013	ORP
506729	Dvorce	186	Jihlava
587176	Rančířov	390	Jihlava
587486	Malý Beranov	617	Jihlava
586889	Bílý Kámen	272	Jihlava
587788	Rantířov	460	Jihlava
588156	Vílanec	315	Jihlava
587117	Čížov	252	Jihlava
588113	Velký Beranov	1268	Jihlava
587702	Plandry	203	Jihlava
550281	Hybrálec	441	Jihlava
550299	Smrčná	366	Jihlava
587222	Hubenov	136	Jihlava
587958	Střítež	426	Jihlava
588172	Vyskytná nad Jihlavou	839	Jihlava
587401	Kostelec	915	Jihlava
587532	Mirošov	187	Jihlava
586986	Cerekvička-Rosice	148	Jihlava
586978	Cejle	492	Jihlava
587508	Měšín	235	Jihlava
588130	Věžnice	154	Jihlava
587281	Ježená	126	Jihlava
587745	Puklice	784	Jihlava
587478	Luka nad Jihlavou	2782	Jihlava
587249	Jamné	539	Jihlava
588181	Vysoké Studnice	410	Jihlava
587982	Suchá	261	Jihlava
588121	Větrný Jeníkov	634	Jihlava
586943	Brtnice	3709	Jihlava
587931	Stonařov	1062	Jihlava
587095	Dušejev	431	Jihlava
588008	Šimanov	206	Jihlava
588229	Zbinohy	82	Jihlava
587621	Opatov	187	Jihlava
587150	Hojkov	159	Jihlava
588288	Ždírec	443	Jihlava
586927	Boršov	154	Jihlava
586897	Bítovčice	451	Jihlava

Kód obce	Název obce	Počet obyvatel k 31. 12. 2013	ORP
587427	Kozlov	454	Jihlava
587044	Dolní Cerekev	1296	Jihlava
587346	Kamenice	1921	Jihlava
587362	Kamenná	186	Jihlava
587273	Jezdovice	262	Jihlava
587826	Rybné	129	Jihlava
587028	Dobronín	1889	Jihlava
588253	Zhoř	454	Jihlava
588211	Zbilidy	191	Jihlava
587320	Kalhov	119	Jihlava
569593	Štoky	1816	Havlíčkův Brod
587575	Nadějov	188	Jihlava
587087	Dudín	194	Jihlava
587125	Hladov	159	Jihlava
588032	Třešť	5812	Jihlava
587010	Dlouhá Brtnice	384	Jihlava
588148	Věžnička	131	Jihlava
587524	Milíčov	128	Jihlava
588075	Ústí	229	Jihlava
587681	Pavlov	420	Jihlava
587711	Polná	5116	Jihlava
587648	Otín	79	Jihlava
587796	Rohozná	391	Jihlava
587915	Stáj	169	Jihlava
587036	Dobroutov	280	Jihlava
587265	Jersín	192	Jihlava
587516	Meziříčko	186	Velké Meziříčí
586854	Arnolec	159	Jihlava
586862	Batelov	2340	Jihlava
590843	Kněžice	1380	Jihlava
590711	Chlum	154	Třebíč
590363	Bransouze	247	Třebíč
561461	Jankov	38	Pelhřimov
587141	Hodice	766	Jihlava
587818	Růžená	351	Jihlava
588202	Záborná	238	Jihlava
590681	Hrutov	88	Jihlava

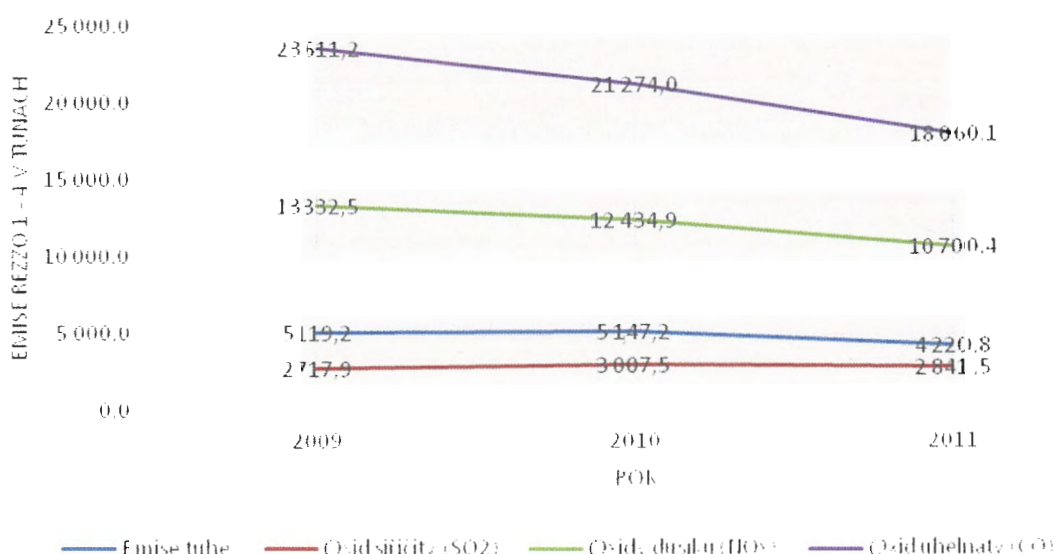
C.3. Základní charakteristiky stavu životního prostředí v dotčeném území

C.3.1. Ovzduší

Jihlavsko patří v rámci ČR k regionům s relativně dobrou kvalitou ovzduší. Kvalitu ovzduší ovlivňují především malé stacionární zdroje znečištění (spalovny, kotelny, průmyslové závody) a automobilová doprava. Malé zdroje znečištění jsou největšími producenty emisí tuhých znečišťujících látek, oxidu siřičitého a amoniaku. Především v zimních měsících se místně a více ve venkovských oblastech projevuje znečištění ovzduší z lokálních topenišť. Automobilová doprava je největším producentem emisí oxidů dusíku a oxidu uhelnatého. Nejvíce znečištěným městem Vysočiny je krajské město Jihlava. Přispívá k tomu zejména firma Kronospan, výrobce dřevotřískových desek, která vypouští do ovzduší velké množství prachu, oxidů dusíku a karcinogenního formaldehydu (podle IRZ1 firma Kronospan CR v roce 2011 vypustila do ovzduší celkem 2544 kg formaldehydu za rok a firma Kronospan OSB 12 732 kg za rok. V roce 2012 vypustila firma Kronospan CR do ovzduší celkem 1 411 kg formaldehydu a firma Kronospan OSB 4 489 kg formaldehydu. U oxidu dusíku (NO_x/NO₂) v roce 2010 firma Kronospan CR vypustila do ovzduší dle IRZ 591,7 t/rok, v roce 2011 505,3 t/rok a v roce 2012 347,1 t/rok).

V posledních letech dochází v Kraji Vysočina k poklesu emisí všech hlavních znečišťujících látek (v souhrnu za REZZO 1 – 4). Nejvyšší pokles je patrný u emisí oxidu uhelnatého (až o 30 % za poslední 3 roky), který je hlavní znečišťující látkou z mobilních zdrojů tedy především z dopravy. Mobilní zdroje mají zásadní dopad i na emise oxidu uhelnatého – produkují 70 % znečištění. Velké stacionární zdroje znečištění se na emisích oxidu uhelnatého podílejí v kraji dlouhodobě přibližně 5 % a ve srovnání s ostatními kraji vykazuje Kraj Vysočina páté místo. Kraj Vysočina patří dlouhodobě mezi kraje s podprůměrným množstvím měrných emisí oxidů dusíku. Okres Jihlava ale v rámci kraje patří k lokalitám nejvíce znečištěným emisemi oxidu dusíku. Zhoršená kvalita ovzduší vlivem dopravy sužuje všechna větší města a urbanizovaná území. Vyšší měrné emise, vyšší prašnost a hluková zátěž je charakteristická pro okolí hlavních dopravních tepen v kraji (především dálnice D1 a silnice I/38).

Emise základních znečišťujících látek do ovzduší v kraji Vysočina



Zdroj: ČSÚ – ČHMÚ

¹ IRZ = Integrovaný registr znečišťování – Ministerstvo životního prostředí ČR (www.irz.cz)

Podle Integrovaného registru znečišťování (vedený MŽP) patřily za rok 2012 k největším znečišťovatelům dle úniku a přenosu látek do ovzduší na území JSA: AGRO družstvo vlastníků Puklice (úniky amoniaku), Automotive Lighting s.r.o. Jihlava (styren), COLAS CZ, a.s. Jihlava (CO, NO_x/NO₂, SO_x/SO₂), Dobrosev a.s. Ždírec a Dobronín (amoniak), KRONOSPAN CR a KRONOSPAN OSB s.r.o. Jihlava (formaldehyd, NO_x/NO₂), MOTORPAL a.s. Jihlava – závod Batelov (tetrachlorethylen), Sapeli a.s. Jihlava – Polná (formaldehyd), Selma a.s. – Kamenice, Zhoř, Pavlov (amoniak), Služby města Jihlavy – skládka odpadů (methan), Snaha, kožedělné družstvo Brtnice (tetrachlorethylen), Zemědělské družstvo Brtnice (amoniak).

Kraj Vysočina realizuje projekt „Informační systém kvality ovzduší Vysočina“ (ISKOV). Realizátorem je Zdravotní ústav se sídlem v Ostravě a ENVITECH Bohemia s.r.o. Cílem projektu ISKOV je objektivně poskytovat veřejnosti aktuální informace o kvalitě ovzduší v on-line systému. Vzniká tak veřejně přístupný informační systém, který bude sloužit v rozhodovacím procesu výkonu státní správy i samosprávy. Výstupy tohoto projektu jsou plně slučitelné a kompatibilní s výstupy státního monitoringu AIM (automatizovaný informační systém) a doplňují měření v oblastech a sídlech, která státní monitoring nepokrývá, v tomto projektu jsou navíc měřeny škodliviny, které AIM nezjišťuje.

Český hydrometeorologický ústav provozuje automatizovanou měřicí stanici (AIM) nedaleko centra Jihlavy – v areálu ZŠ v Demlově ulici. Tato stanice měří koncentrace základních znečišťujících látek a ozonu a základní meteorologické veličiny (rychlost a směr větru, teplotu, relativní vlhkost a sluneční záření) v hodinových intervalech. V průmyslovém parku města Jihlavy u D1 v areálu firmy Automotive Lighting nedaleko křížení dálnice D1 a silnice první třídy I/38 je umístěna další měřicí jednotka kvality ovzduší, která je umístěna v dopravně zatíženém místě a měří především prašné částice PM₁₀ a PM_{2,5} a oxidy dusíku (NO, NO₂ a NO_x). Tato měřicí stanice je provozovaná firmou ENVITECH Bohemia s. r. o. a na průzkumu se finančně podílí město Jihlava a Kraj Vysočina. Výstupy měření jsou srovnávány s údaji zjišťovanými ČHMÚ a KHS. Tyto dvě měřicí stanice nesouvisí s projektem ISKOV.

Od roku 2002 realizuje Krajský úřad Kraje Vysočina Program pro zlepšení kvality ovzduší Kraje Vysočina, který je zaměřen zejména na dlouhodobé snižování emisí znečišťujících látek. Dokument je průběžně aktualizován a jeho výsledky jsou monitorovány. V rámci Kraje Vysočina byly stanoveny priority, k jejichž naplňování přispívají jednotlivá prováděná opatření. Jedná se o soubor aktivit přispívajících například ke snižování koncentrací částic PM₁₀ a PM_{2,5} v ovzduší či k poklesu emisí oxidů dusíku.

C.3.2. Kvalita vody

Jihlavská aglomerace se nachází na evropském rozvodí mezi Severním a Černým mořem. Nejvýznamnějším vodním tokem regionu je řeka Jihlava, která připadá do Povodí Moravy a protéká celým regionem v oblouku od západu na východ. Nejvýznamnějšími přítoky řeky Jihlavy na území JSA jsou Třeštský potok, Jihlávka a Brtnice. Na území JSA je lokalizováno mnoho rybníků, které mají převážně hospodářskou a krajinnou funkci.

Snížení rizika povodní je ošetřeno ve zpracovaném digitálním povodňovém plánu ORP Jihlava. Šlo o vybudování sítě hladinměřů a srážkoměřů monitorujících stav hladin a srážek, vybudování bezdrátových rozhlasů jako systému varování a vyrozumívání obyvatel a vybudování systému přenosu dat pro povodňovou službu. Projekt získal podporu z Operačního programu Životní prostředí a byl realizován v letech 2011 – 2012. Do projektu se zapojilo 24 obcí SO ORP Jihlava.

Kvalita vod většiny vodních toků v území JSA se v posledních cca 15 – 20 letech výrazně zlepšila. Přispělo k tomu zejména postavení čistíren odpadních vod ve městech a větších obcích, snížení chemizace v zemědělství a snižování vypouštění znečištěných vod do toků. I přesto zůstávají některé úseky řek silně znečištěné, např. horní úsek řeky Jihlavy. Problémem zůstávají malé obce bez čistíren odpadních vod a plošné znečištění, kdy jsou ze zemědělské půdy při deštích splavována hnojiva a postřikové přípravky do vodních toků. Jde zejména o dusík a fosfor, které se hromadí v rybnících a přehradách. V důsledku

nadměrného množství těchto živin dochází v létě při teplém počasí ke kvetení rybníků a vodních nádrží, tedy přemnožení řas a sinic.

Podle Integrovaného registru znečišťování (vedený MŽP) patřila za rok 2012 k největším znečišťovatelům dle úniku a přenosu látek do vody na území JSA Vodárenská akciová společnost – ČOV Jihlava (olovo, rtuť, zinek a jejich sloučeniny). Dále mezi znečišťovatele vod na území JSA patří: MOTORPAL a.s. Jihlava, TESLA Jihlava a.s. a Služby města Jihlavy – skládka odpadů.

Největším zařízením na čištění odpadních vod v aglomeraci je Čistírna odpadních vod v Jihlavě, která byla mezi lety 2001 a 2007 rozsáhle modernizována a intenzifikována. ČOV Jihlava s kapacitou 99 917 ekvivalentních obyvatel zajišťuje čištění odpadních vod pro město Jihlava a některé části města. ČOV Jihlava funguje na procesu mechanicko-biologického čištění. Do ČOV jsou přiváděny vody z více než 170 km dlouhé kanalizační sítě. Řeší se problém eliminace přivodu dešťových vod do ČOV. Přívod dešťových vod do ČOV způsobuje vyplavení bakterií a se zvýšeným přítokem se změnila kvalita splaškových vod. Čištění odpadních vod a kanalizační systém je nedostatečný nejen v některých venkovských oblastech JSA, ale problém řeší i některé části města Jihlavy.



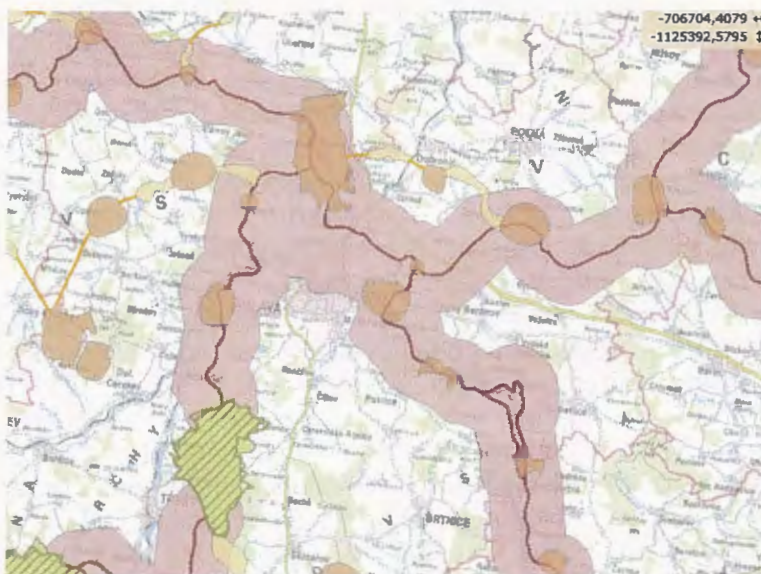
Další ČOV se v rámci JSA nacházejí např. v obcích Batelov, Brtnice, Dobronín, Dolní Cerekev, Dušejov, Kostelec, Luka nad Jihlavou, Poiná, Stonařov, Štoky, Třešť, Větrný Jeníkov. Celkový podíl čištěných odpadních vod v Kraji Vysočina stoupá. V roce 2012 činil 87,1 % (v roce 2010 85,7 %). Celkově se zvyšuje i podíl obyvatel bydlících v domech napojených na kanalizaci pro veřejnou potřebu. V roce 2012 činil 85,9 % (v roce 2010 84,8 %). Na problematiku nakládání s odpadními vodami připadá nejvyšší podíl investic v oblasti životního prostředí, zatímco nejvyšší objem neinvestičních nákladů připadá na problematiku nakládání s odpady.

Nejvýznamnějším zdrojem vody je vodárenská nádrž Hubenov, ze které je vyráběna pitná voda na úpravně vody Hosov. ÚV Hosov s maximální kapacitou 240 l/s zásobuje pitnou vodou skupinový vodovod Velký Beranov - Luka nad Jihlavou. Dále je možné zásobit z ÚV Hosov i skupinový vodovod Polná - Dobronín. Úpravna vody Hosov vybudovaná v roce 1973 prošla v roce 2000 rekonstrukcí s doplněním nových technologií pro zlepšení jakosti dodávané pitné vody. Druhým velkým zdrojem vody je vodárenská nádrž Nová Říše. Úpravna vody Nová Říše s maximální kapacitou 80 l/s dodává pitnou vodu do skupinového vodovodu s možnou dodávkou pitné vody až do Jihlavy. Podíl obyvatel zásobovaných vodou z vodovodů pro veřejnou potřebu stagnuje a v roce 2012 činil 94,6 %. Celková spotřeba vody z veřejných zdrojů klesá, ale trvale stoupá cena za vodné a stočné. Problematikou vodovodů a kanalizací se zabývá "Svaz vodovodů a kanalizací Jihlavsko (SVAK)" jako dobrovolné sdružení obcí na Jihlavsku. Město Jihlava z tohoto dobrovolného svazku obcí vystoupilo k 31. 12. 2012. Od 1. 1. 2013 by měla veškeré činnosti přímo související s výrobou a zásobením pitnou vodou, odkanalizováním statutárního města Jihlavy a čištěním odpadních vod zajišťovat vodárenská společnost Jihlavské vodovody a kanalizace a.s. (JVAK).

Provozovatelem vodárenské sítě je pro území JSA Vodárenská akciová společnost, a.s., která vznikla na konci roku 1993 a je významnou regionální provozní vodárenskou společností v Kraji Vysočina a v Jihomoravském kraji. Ve městě Jihlava má tato společnost svoji divizi. Některé obce (např. Třešť) si vodárenskou infrastrukturu provozují samy.

C.3.3. Využití půd, příroda a krajina

Dle Ústředního seznamu ochrany přírody se na území JSA nenachází žádné z velkoplošných chráněných území (národní park či chráněná krajinná oblast). V rámci maloplošných zvláště chráněných území se na území ORP Jihlava nachází 1x národní přírodní rezervace (Velký Špičák), 1x národní přírodní památka (Hojkovské rašeliniště), 17x přírodní rezervace (např. Údolí Brtnice, Na Oklice, V Lisovech, Nad Svitákem, Chvojnov, Šimanovské rašeliniště) a 16x přírodní památka (např. Hajnice, Rybníky V Pouštích, Vysoký kámen u Smrčné, Čertův hrádek, Přední Skála). V rámci území JSA je evidováno cca 90 památných stromů, z toho je 14 památných stromů na území města Jihlavy. Nejčastěji se jedná o duby, buky, lípy a javory.



V rámci soustavy NATURA 2000 se zde nachází 11 Evropsky významných lokalit (např. Jankovský potok, Šlapanka a Zlatý potok, Velký Špičák, Vysoký kámen u Smrčné). Ptačí oblast se na území JSA nevyskytuje.

Z pohledu ochrany přírody a krajiny jsou rovněž důležité systémy ÚSES, které se vymezují ve třech úrovních – nadregionální, regionální a místní. Území JSA protínají čtyři nadregionální biokoridory a nachází se zde nadregionální biocentrum Špičák. Prvky regionální a místní úrovně jsou rozmístěny po celém území JSA.

Statutární město Jihlava má zpracovaný pasport zeleně, který podrobně hodnotí plochy veřejně přístupné zeleně i zdravotní stav a perspektivu stromů ve městě. Obsahuje veškeré vegetační i technické prvky a evidenci cest a trávníků.

C.3.4. Odpady

Odpadové hospodářství doznalo na Jihlavsku za poslední desetiletí značného pokroku, především směrem zájmu občanů o recyklaci. Prakticky v každé obci jsou barevné kontejnery pro třídění odpadu, které jsou pravidelně sváženy. Problematická je ale produkce komunálního odpadu a nakládání s ním. V současné době se na Jihlavsku zvažují možnosti separace bioodpadu, který tvoří asi 40 % z komunálního odpadu, a možnosti energetického využívání odpadů. Trvalým problémem jsou černé skládky, které přes veškerou osvětu a snahu stále vznikají.

Sdružení obcí Vysočiny, z. s. p. o. s partnery Krajem Vysočinou, Regionální rozvojovou agenturou Vysočina a Energetickou agenturou Vysočiny realizuje projekt „Integrovaný systém nakládání s odpady v Kraji Vysočina (ISNOV)“. ISNOV představuje soubor opatření, která by měla vést ke zkvalitnění nakládání s odpady v Kraji Vysočina. Jedná se především o předcházení vzniku odpadů, maximální míru vytrídění recyklovatelných složek odpadů a jejich následné využití, optimální využití zbytkového směsného komunálního odpadu a řešení problematiky biologicky rozložitelných odpadů. Cílem ISNOV je zejména nalézt a realizovat taková řešení, která budou přijatelná z hlediska ekonomického, environmentálního a sociálního.

Produkce komunálního odpadu na území JSA roste. Statisticky za celý Kraj Vysočina vzrostlo množství produkovaného komunálního odpadu o za poslední tři roky o 7,5 % na 166,6 tis. tun v roce 2012. Zároveň ale klesá podíl běžného svozu a roste podíl separovaných složek odpadu. V samotném městě Jihlava je produkce komunálního, nebezpečného i podnikového

odpadu nižší než je průměr kraje. V průměru zde 1 obyvatel vyprodukuje cca 282 kg komunálního odpadu za rok, přičemž průměr kraje je cca 300 kg/rok na 1 obyvatele (o 15 kg nižší průměr než za ČR). Ve způsobu nakládání s odpady dominuje skládkování. V rámci JSA se nachází skládka v části města Jihlava - Henčov, kterou provozují Služby města Jihlavy, s.r.o. Jedná se o třetí největší skládku v Kraji Vysočina s kapacitou 550 tis. m³. Její kapacita se pomalu naplňuje a v současné době se řeší zvýšení její kapacity. Statutární město Jihlava provozuje tři sběrné dvory, které jsou lokalizovány v ulicích Havlíčkova, Rantiřovská a Brtnická. V těchto sběrných dvorech mají občané města možnost bezplatného ukládání objemného, nebezpečného, kovového a biologicky rozložitelného odpadu. Další sběrné dvory se v rámci JSA nacházejí v obcích Luka nad Jihlavou, Polná, Brtnice, Batelov, Boršov a Třešť. Statutární město Jihlava a Kraj Vysočina mají zpracované Plány odpadového hospodářství. Tyto dokumenty přispívají k naplňování povinností stanovených zákonem č. 185/2001 Sb. O odpadech. Plány odpadového hospodářství mají stanovené cíle a opatření pro předcházení vzniku odpadů, omezování jejich množství a nebezpečných vlastností a další.

Největšími producenty podnikového odpadu dle kategorizace CZ-NACE jsou v Kraji Vysočina subjekty zpracovatelského průmyslu (56,7 %) a stavebnictví (25,5 %). Celková produkce podnikového odpadu má v Kraji Vysočina spíše klesající tendenci, ale meziročně dochází i k dílčím nárůstům produkce. Podle Integrovaného registru znečišťování (vedený MŽP) patřily za rok 2012 k největším znečišťovatelům dle přenosů množství odpadů na území JSA: ASMJ s.r.o. Jihlava, Automotive Lighting s.r.o. Jihlava, BOSCH DIESEL s.r.o. Jihlava, JIPOCAR Obaly, s.r.o. Stráž, Kostelecké uzeniny a.s. Kostelec, KRONOSPAN CR s.r.o. Jihlava, Moravské kovárny a.s. Jihlava, MOTORPAL a.s., Jihlava a Batelov, Vodárenská akciová společnost - ČOV Jihlava.

Ožehavým tématem na území JSA je problematika úložiště jaderného odpadu. Na základě geologických map byla vytipována lokalita Hrádek, která se nachází v blízkosti Čeřínku, a dotčenými obcemi jsou obce Cejle, Dolní Cerekev, Hojkov, Milíčov, Rohozná a Nový Rychnov. Dalším krokem má být provedení geologických výzkumů a průzkumů území pro hlubinné jaderné úložiště, aby se našlo místo s vyhovujícím podložím, neboť hlavním kritériem je bezpečnost.

C.4. Stávající problémy životního prostředí v dotčeném území

Ve SWOT analýze, která je součástí analytické části integrované strategie IPRÚ byly identifikovány zejména problémy související s vysokou intenzitou automobilové dopravy na území Jihlavské sídelní aglomerace. Kromě toho, že v některých lokalitách dochází vlivem dopravy ke krátkodobému překračování hodnot znečišťujících látek v ovzduší, jsou místně překračovány také hlukové limity.

Další identifikovanou slabou stránkou je nedostatečné napojení některých částí města Jihlavy a obcí v Jihlavské sídelní aglomeraci na ČOV. S hospodařením s odpadními vodami je spojen rovněž problém nedostatečné kapacity stávající kanalizační a vodovodní sítě. Vzhledem k tomu, že se na území aglomerace nachází značný podíl zemědělsky využívané půdy, dochází rovněž ke znečišťování vod vlivem splachu chemických přípravků a k erozním splachům půd po přivalových deštích.

Provedené analýzy poukázaly v oblasti životního prostředí na nezanedbatelný vliv koncentrace průmyslové výroby na území města Jihlavy a v jeho blízkém okolí na kvalitu ovzduší. Mezi nejvýznamnější znečišťovatele lze zařadit společnost MOTORPAL, a.s. a závody KRONOSPAN CR a KRONOSPAN OSB. Dle Registru emisí a zdrojů znečištění ovzduší (REZZO) patří mezi další významné zdroje znečišťování také Moravia Lacto, a.s. a COLAS CZ, a.s. Kromě průmyslu přispívá ke snižování kvality ovzduší zejména v zimních měsících spalování nekvalitních paliv v lokálních topeništích. Tento problém se výrazněji dotýká také obcí zahrnutých do vymezeného území.

Zpracované SWOT analýzy dále nastiňují možné hrozby pro životní prostředí v řešeném území, které mohou jeho stav negativně ovlivnit v budoucích letech. Jedná se o další nárůst motorové dopravy ohrožující kvalitu ovzduší a zvyšování produkce komunálního odpadu vzhledem ke klesající kapacitě skládek. Rizikem mohou být rovněž případné úniky znečišťujících látek do ovzduší, vody a půdy především z průmyslových závodů a ze zemědělství.

Potenciální hrozbu pro celé území Jihlavské sídelní aglomerace představuje možná lokalizace úložiště jaderného odpadu v ORP Jihlava.

D. PŘEDPOKLÁDANÉ VLIVY KONCEPCE NA ŽIVOTNÍ PROSTŘEDÍ A VEŘEJNÉ ZDRAVÍ VE VYMEZENÉM DOTČENÉM ÚZEMÍ

Integrovaný plán rozvoje území je dokument koncepčního charakteru, který na základě posouzení aktuální situace socioekonomického prostředí navrhuje podporu širokého spektra aktivit pro zajištění žádoucího rozvoje Jihlavské sídelní aglomerace v programovém období 2014-2020. V souladu s výše uvedenou strukturou priorit a cílů IPRÚ do roku 2020 bude mít jeho naplňování vliv zvláště na zvýšení konkurenceschopnosti Jihlavy jako krajského centra, na rozvoj sektoru vzdělávání a posílení ekonomického potenciálu. Významná část priorit a formulovaných opatření je taktéž směřována ke zlepšování kvality života obyvatel a na udržení dobrého stavu životního prostředí. Vliv koncepce na životní prostředí a veřejné zdraví se bude odvíjet od konkrétních projektů, které budou v návaznosti na navržená opatření realizovány. V tuto chvíli je integrovaná strategie zpracována do úrovně opatření, která však nejsou ve většině případů přesněji lokalizována.

Klíčovou část dokumentu z pohledu životního prostředí a veřejného zdraví představuje prioritní oblast 3 zaměřená na zdravé životní prostředí. Prostřednictvím stanovených opatření bude podporováno odstraňování ekologických zátěží a příprava ploch pro jejich další využití, rozšiřování ploch veřejné zeleně, realizace protipovodňových opatření, modernizace veřejné technické infrastruktury a vznik monitorovací sítě pro sledování kvality ovzduší. V souladu s evropskými strategickými dokumenty na programové období po roce 2014 zdůrazňuje návrhová část dokumentu IPRÚ nutnost řešení likvidace odpadů inovativními způsoby. Koncepce dále v prioritní oblasti 2 navrhuje podporu výstavby plánovaných dopravních staveb, které ulehčí dopravně exponovaným lokalitám a zabývá se posilováním role alternativních způsobů dopravy, jako je cyklistika či veřejná hromadná doprava.

V rámci implementace integrované strategie IPRÚ budou vždy respektovány principy trvale udržitelného rozvoje a dodržovány platné právní normy a zásady ochrany životního prostředí.

E. DOPLŇUJÍCÍ ÚDAJE

E.1. Výčet možných vlivů koncepce přesahující hranice České republiky

Vzhledem k působnosti integrované strategie IPRÚ ve správním území Kraje Vysočina se nepředpokládají vlivy přesahující hranice České republiky.

E.2. Mapová dokumentace a jiná dokumentace týkající se údajů v oznámení koncepce

Předkládané oznámení samostatné mapové podklady a jiné podobné dokumentace neobsahuje.

E.3. Další podstatné informace předkladatele o možných vlivech na životní prostředí a veřejné zdraví

Všechny informace o případných vlivech na životní prostředí a veřejné zdraví, které byly známy v době zpracování Oznámení, byly uvedeny v předcházejících kapitolách.

E.4. Stanovisko orgánu ochrany přírody, pokud je požadováno podle §45i odst. 1 zákona č. 114/1992 Sb., ve znění zákona č. 218/2004 Sb.

Viz příloha č. 1

Datum zpracování oznámení koncepce: 5. 11. 2014

Jméno, příjmení, adresa, telefon, e-mail osob, které se podílely na zpracování oznámení koncepce:

Mgr. Tereza Chloupková
Magistrát města Jihlavy
Odbor rozvoje města
Masarykovo náměstí 1/97, 586 28 Jihlava
Tel.: 567 167 483, e-mail: tereza.chloupkova@jihlava-city.cz

Mgr. Kateřina Petrová
Magistrát města Jihlavy
Odbor rozvoje města
Masarykovo náměstí 1/97, 586 28 Jihlava
Tel.: 567 167 487, e-mail: katerina.petrova@jihlava-city.cz

Ing. Katarína Ruschková
Magistrát města Jihlavy
Odbor životního prostředí
Masarykovo náměstí 1/97, 586 28 Jihlava
Tel.: 567 167 710, e-mail: katarina.ruschkova@jihlava-city.cz

Podpis oprávněného zástupce předkladatele:



PaedDr. Ing. Rudolf Chloupek
primátor města

Magistrát města Jihlavy ²	
evidováno:	ISDS
došlo dne:	30 -10- 2014
JID: 181958/2014 IMMJ	počet listů: 2 příloh:
č.j.:	

KRAJSKÝ ÚŘAD KRAJE VYSOČINA
Odbor životního prostředí a zemědělství
Žižkova 57, 587 33 Jihlava, Česká republika
Pracoviště: Seifertova 24, Jihlava

Magistrát městy Jihlavy
odbor rozvoje města
Masarykovo náměstí 97/1
586 28 JIHLAVA

(datovou schránkou)

Váš dopis značky/ze dne
MMJ/ORM/1752/2014
JID:152392/2014MMJ
30. 9. 2014

Číslo jednací
KUJI 71005/2014
OZPZ 2940/2014

Vyřizuje/telefon
Barbora Švíková
564 602 290

V Jihlavě dne
27. 10. 2014

Stanovisko k dotčení evropsky významných lokalit a ptačích oblastí Natura 2000)

Krajský úřad Kraje Vysočina, odbor životního prostředí a zemědělství (dále jen OŽPZ KrÚ Kraje Vysočina), jako příslušný orgán vykonávající v přenesené působnosti státní správu ochrany přírody a krajiny podle ustanovení § 77a odst. 4 písm. n) zákona ČNR č. 114/1992 Sb., o ochraně přírody a krajiny, ve znění pozdějších předpisů (dále jen „zákon o ochraně přírody“) po posouzení koncepce

„Integrovaný plán rozvoje území města Jihlavy“ pro programové období 2014 – 2020

(dále též „koncepte“)

vydává v souladu s ustanovením § 45i odst. 1 zákona o ochraně přírody toto stanovisko:

koncepte může mít významný vliv na příznivý stav předmětu ochrany nebo celistvost evropsky významné lokality nebo ptačí oblasti (Natura 2000).

Odůvodnění:

Dne 30. 9. 2014 požádal Magistrát města Jihlavy, odbor rozvoje města, OŽPZ KrÚ Kraje Vysočina o vydání závazného stanoviska dle § 45i ZOPK, zda předložený návrh koncepce „Integrovaný plán rozvoje území města Jihlavy“ pro programové období 2014 – 2020 (dále též „IPRÚ“) může mít samostatně nebo ve spojení s jinými koncepcemi významný vliv na příznivý stav předmětu ochrany nebo celistvost evropsky významné oblasti nebo ptačí oblasti.

Integrovaná strategie rozvoje území města Jihlavy je střednědobý strategický dokument pro programové období 2014 - 2020, který obsahuje část analytickou a část návrhovou.

Část analytická popisuje vymezení území aglomerace a dále socioekonomickou analýzu mapující situaci v jednotlivých oblastech, ke kterým patří demografický vývoj, podnikání, ekonomika a konkurenceschopnost, doprava, technická infrastruktura, životní prostředí, cestovní ruch, kultura, sport, vzdělávání, sociální oblast, zdravotnictví a správa věcí veřejných. Tyto oblasti jsou zpracovány pouze pro vymezené území Jihlavské sídelní aglomerace. V závěru dokumentu jsou na základě výstupů v jednotlivých oblastech zpracovány problémová analýza a analýza potřeb Jihlavské sídelní aglomerace, které budou tvořit základní východisko pro definici prioritních oblastí rozvoje a následně cílů, kterých má být v rámci Integrovaného plánu rozvoje území města Jihlavy dosaženo. Součástí dokumentu je také analýza zainteresovaných stran, která se zaměřuje na klíčové subjekty, které budou mít na přípravu a na samotnou realizaci IPRÚ podstatný vliv.

V části návrhové je definováno základní strategické vymezení - vize, globální cíl a prioritní oblasti strategie. Prioritní oblasti strategie byly následně rozpracovány do opatření, která se budou realizovat prostřednictvím jednotlivých aktivit, respektive rozpracovaných projektových záměrů. Koncepce na základě globálního cíle pro Jihlavskou sídelní aglomeraci řeší tři prioritní oblasti: 1. Ekonomická síla aglomerace, 2. Integrovaná a ekologická mobilita a 3. Zdravé životní prostředí. Uvedené prioritní oblasti jsou dále rozpracovány do dílčích strategických cílů obsahující soubory aktivit a projektů, jejichž realizace bude v nastávajícím programovém období podporována.

Koncepce je zpracována v jedné variantě. Konkrétní aktivity a projekty vyplývající z opatření mohou mít více variant řešení.

Dle názoru zdejšího orgánu ochrany přírody jsou strategické cíle jednotlivých prioritních oblastí v návrhu koncepce specifikovány velice obecně a nekonkrétně, zejména např. Posílit multimodalitu a provázanost dopravy aglomerace, Rozvíjet cyklodopravu, Dobudovat klíčovou regionální silniční infrastrukturu a zavést opatření pro zvýšení prostupnosti a bezpečnosti, Energeticky a ekonomicky využívat odpady; není možné vyloučit významný vliv jednotlivých aktivit a projektů navržených v koncepci na příznivý stav předmětu ochrany nebo celistvost evropsky významné lokality nebo ptačí oblasti.

Na dotčeném území se nachází několik evropsky významných lokalit, jejichž příznivý stav předmětu ochrany nebo celistvost by mohly být realizací navržených dílčích projektů a aktivit významně ovlivněny. Jedná se zejména o evropsky významnou lokalitu CZ0615001 Zaječí skok, CZ0610003 Vysoký kámen u Smrčné, CZ0613332 Šlapanka a Zlatý potok a CZ0610159 Velký Špičák, CZ0610512 Lužný rybník, CZ0614054 Na Oklice, CZ0614058 Rybníky V Pouštích, CZ0612145 Rychtářský rybník, CZ0615018 Šimanovské rašeliniště, CZ0613321 Jankovský potok.

Podklady pro posouzení vlivu záměru jsou i skutečnosti obecně známé. Za skutečnosti obecně známé považuje OŽPZ KrÚ Kraje Vysočina mj. takové poznatky, které jsou abstrahované (zpravidla odbornou literaturou) z většího počtu obdobných případů, a je tedy možné s velmi vysokou mírou pravděpodobnosti je předpokládat i u obdobného případu jedinečného. Dále pokládá OŽPZ KrÚ Kraje Vysočina za skutečnosti obecně známé ty, které se sice týkají jedinečného jevu, ale byly už dříve (tj. nezávisle na vedeném řízení) popsány a tento popis je veřejně přístupný. Podkladem pro posouzení vlivu záměru jsou i skutečnosti známé z úřední činnosti. Zde se jedná zejména o vymezení evropsky významných lokalit a předmět jejich

ochrany - viz např. <http://www.nature.cz/> - o vymezení ptačích oblastí (v Kraji Vysočina není vymezena žádná ptačí oblast).

Toto stanovisko není vydáváno ve správním řízení (§ 90 odst. 1 zákona) a nelze proti němu podat odvolání.

Toto stanovisko nenahrazuje jiná správní opatření či rozhodnutí k záměru potřebná podle zákona nebo jiných právních předpisů, za předpokladu zachování stávajících parametrů a činností má časově neomezenou platnost.

Ing. Barbora Švíková
úředník odboru životního prostředí a zemědělství

