

Ochranná pásma vodárenské nádrže Švihov

v Jihlavě dne 23. 1. 2017

Jaroslava Nietzscheová, prom. práv.

Ing. Jan Goldbach

Povodí Vltavy, státní podnik

nietscheova@pvl.cz

goldbach@pvl.cz

Platná právní úprava

Zákon č. 254/2001 Sb. o vodách a o změně některých zákonů (vodní zákon) ve znění pozdějších předpisů

§ 30 čl. II. bod 2 Přejícných ustanovení zákona č. 150/2010 Sb.

Vyhláška č. 137/1999 Sb., kterou se stanoví seznam vodárenských nádrží a zásady pro stanovení a změny ochranných pásem vodních zdrojů

Vodárenské nádrže

Vodní nádrže uvedené ve vyhl. č. 137/1999 Sb. – 47 jsou

ve vlastnictví státu

právo hospodařit mají státní podniky Povodí

využívané i využitelné vodní zdroje

Ochranná pásma

Rozhodnutí

- o stanovení pásem hygienické ochrany,
- o stanovení ochranných pásem vodních zdrojů

jsou platná pokud nezanikla nebo nebyla zrušena (změněna)

V současné době více jak 12 000 stanovených ochranných pásem

Ochranná pásma

Stanovení ochranných pásem je veřejný zájem

Z toho důvodu – lze omezovat – za náhradu –
vlastnická práva k nemovitostem
užívání nemovitostí

- lze ukládat povinnost provést
určitá technická opatření – jen navrhovateli

Ochranná pásma

Vodoprávní úřad může stanovit ochranné pásmo

- na návrh - osoby, která má povolení k odběru vody
 - osoby, která žádá o povolení k odběru vody
 - osoby, která má právo hospodařit s vodárenskou nádrží
- z vlastního podnětu

Ochranná pásma

Vodoprávní úřad může uložit povinnost podat

žádost o stanovení ochranného pásma

s potřebnými doklady – vyhl. č. 137/1999 Sb.

- oprávněnému
- žadateli o povolení odběru vody
- státnímu podniku Povodí

Ochranná pásma

Omezení ze zákona

- zákaz vstupu a vjezdu do stanoveného ochranného pásma I. stupně
- výjimky jen - oprávněný
 - státní podnik Povodí u vodárenské nádrže
 - rozhodnutím nebo opatřením obecné povahy povolený vjezd nebo vstup

Ochranná pásma

Ze zákona je zakázáno provádět činnosti
poškozující nebo ohrožující vydatnost, jakost,
zdravotní nezávadnost vodního zdroje

stanoví vodoprávní úřad

opatřeními obecné povahy

V minulosti – správním rozhodnutím

Ochranná pásma

Vodoprávní úřad může navrhovateli uložit
povinnost provést konkrétní technická
opatření
způsob a dobu omezen užívání nemovitosti v
ochranném pásmu

Ochranná pásma

Vlastníci nemovitostí mají nárok na náhradu za
stanovená omezení

Rozdrobená pozemková držba

Zájem uživatelů (nájemců, pachtýřů) nemovitostí

Náhrady platí navrhovatelé

Historie OPVZ

První ochranná pásma pro ochranu vydatnosti, jakosti a zdravotní nezávadnosti vodního zdroje vodního díla Želivka (VN Švihov), tzv. ochranná hygienická pásma (PHO) byla stanovena rozhodnutím OkÚ v Kutné Hoře č.j. Vod/1207/72 ze dne 28.4.1972.

Uvedeným rozhodnutím bylo stanoveno hygienické pásmo I. II. a III. stupně a byla stanovena omezení, která byla zakotvena tzv. Zásadách pro zajištění hygienické ochrany vodárenské nádrže a povodí VD Želivka a Zásadách pro hospodaření zemědělských podniků a pro hospodaření v účelových lesích v oblasti vodního díla Želivka.

Dále byla vydána pozměňující rozhodnutí. Zásadní změna – revize ochranného pásma - byla dána až rozhodnutím Stč. KNV Praha č.j. VLHZ 3350/88 – 235 ze dne 30.11.1988, kterým se v souladu s § 19 zákona č. 138/1973 Sb., o vodách, kterou byla revidována pásma hygienické ochrany vodního díla Želivka a byly schváleny aktualizované „Zásady pro zajištění hygienické ochrany vodárenské nádrže a povodí VD Želivka“. V tomto rozhodnutí bylo nově ochranné pásmo II. stupně rozděleno na vnitřní a vnější část, hranice ochranného pásma byla III. stupně byla zachována

Tato struktura ochranných pásem byla v platnosti až do 15.7.2015, kdy bylo odvolacím orgánem Ministerstvem životního prostředí, zamítnuto odvolání a potvrzeno rozhodnutí Krajského úřadu Středočeského kraje značky č.j. 125926/2014/KUSK ze dne 15.9.2014 o změně rozhodnutí Okresního úřadu Kutná Hora, č.j. Vod. 1207/72 ze dne 28.04.1972.

Podkladem pro stanovení OPVZ byl aktualizovaný projekt zpracovaný odbornou organizací Výzkumný ústav meliorací a ochrany půdy v.v.i. Praha 5

Aktuálně platné rozhodnutí

Praha: 15.09.2014

Číslo jednací: 125926/2014/KUSK

Spisová značka: SZ_041512/2010/KUSK/222

dle rozdělovníku

Vyřizuje: Ing. Petra Hoskovcová, 1.182

Značka: OŽP/Hosk

Veřejná vyhláška

podle ustanovení § 25 a ustanovení § 144 zákona č. 500/2004 Sb., správní řád, ve znění pozdějších předpisů (dále jen „správní řád“)

ROZHODNUTÍ

Krajský úřad, jako příslušný orgán veřejné správy dle ustanovení § 104 odst. 2 písm. d) zákona č. 254/2001 Sb., o vodách a o změně některých zákonů, ve znění pozdějších předpisů (dále jen „vodní zákon“), místně příslušný podle ustanovení § 11 odst. 1 písm. a) správního řádu a věcně příslušný podle ustanovení § 107 odst. 1 písm. v) vodního zákona, rozhodl, podle § 30 vodního zákona, o změně rozhodnutí Okresního úřadu Kutná Hora, č. j. Vod. 1207/72, ze dne 28. 4. 1972, ve znění dalších rozhodnutí, takto:

Struktura OPVZ – I. etapa

- **Ochranné pásmo vodního zdroje I. stupně**

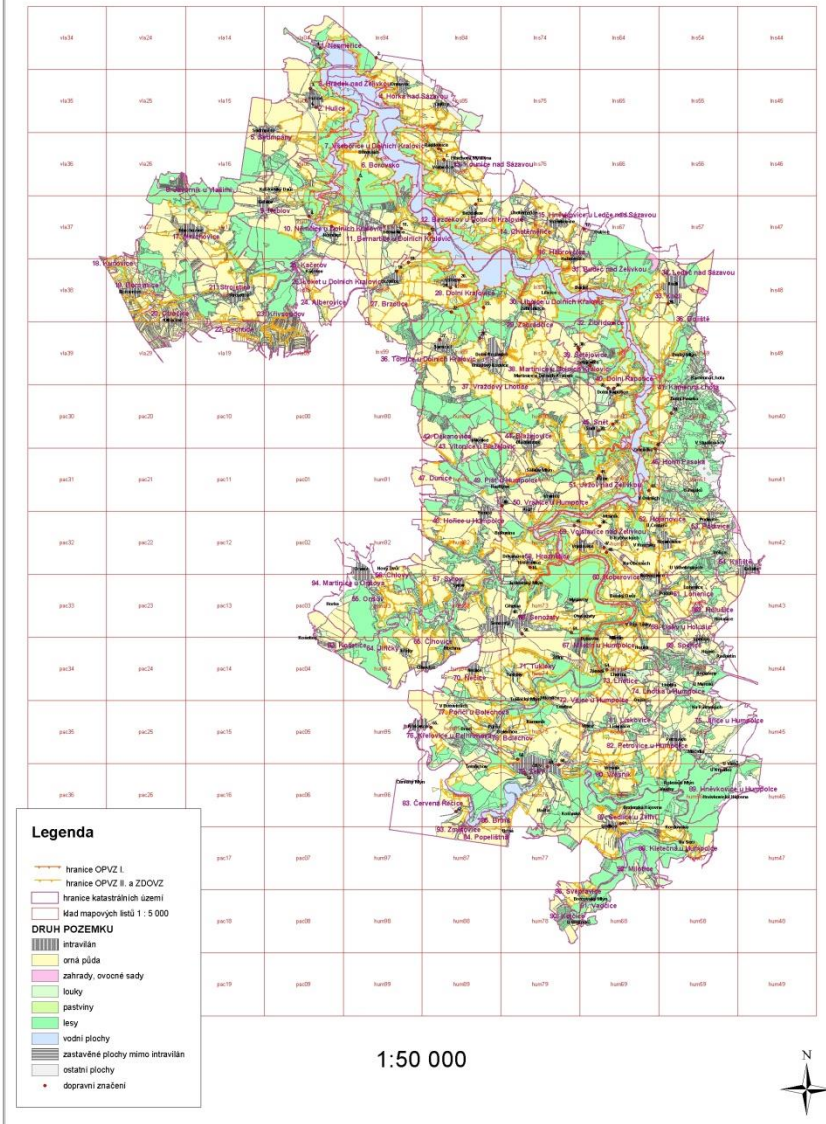
Hranice OPVZ I. je tvořena návodní hranou hráze VN

Švihov a dále pokračuje po hranici maximálního vzduší hladiny VN Švihov, tato hranice je v terénu vyznačena mezníky a je zároveň vlastnickou hranicí pozemků, k nimž má Povodí Vltavy, státní podnik, právo hospodařit.

- Ochranné pásmo vodního zdroje II. stupně, vnitřní část (PHO 2a) a ochranné pásmo vodního zdroje II. stupně, vnější část (PHO 2b)
- Zóna souvislé ochrany vodního zdroje, navazuje bezprostředně na OPVZ I
- Zóny diferencované ochrany vodního zdroje v ochranném pásmu vodního zdroje II. stupně, vnitřní část (PHO 2a), v ochranném pásmu vodního zdroje II. stupně, vnější část (PHO 2b)

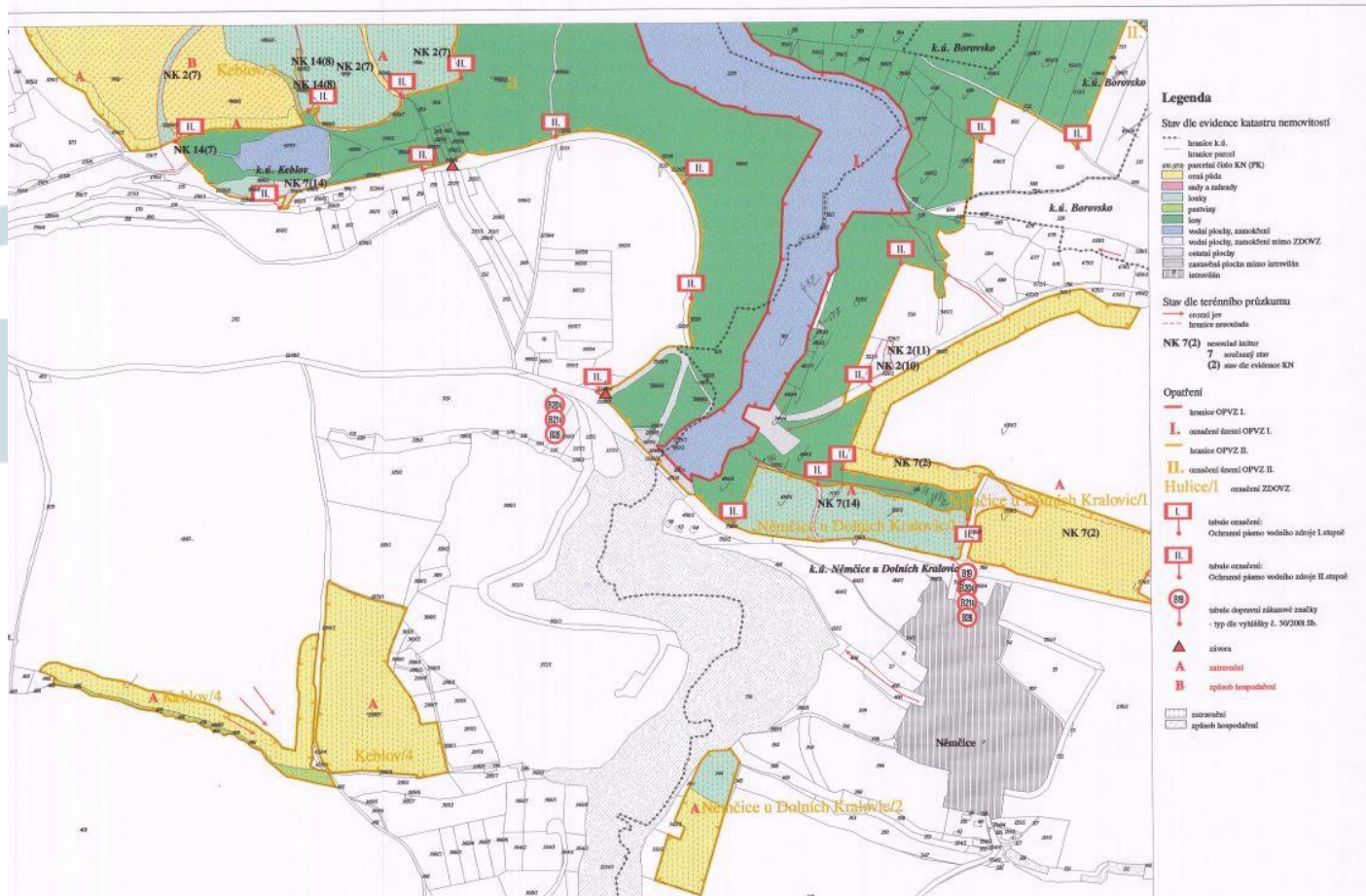
- **Zóny diferencované ochrany vodního zdroje (ZDOVZ)** jsou tvořeny nesouvislými územími vymezenými lokálně v povodí vodárenské nádrže. ZDOVZ jsou označeny názvem katastrálního území, ve kterém jsou situovány a jejich číslem v rámci řešeného katastrálního území
- **ZDOVZ jsou zakresleny pouze v mapových přílohách rozhodnutí a v terénu nebudou vyznačovány.**
- **Ochranné pásmo vodního zdroje III. stupně** – stanoveno až po hydrologické rozvodí

B. Přehledná mapa VN Švihov





POVODÍ VLTAVY



- Zákazy a omezení v nově stanovených ochranných pásmech jsou součástí platného rozhodnutí.
- Hospodaření a činnosti ve vnitřní a vnější části OP VN Švihov se řídí též dosud platnými Zásadami pro zajištění hygienické ochrany vodárenské nádrže a povodí VN Švihov na Želivce z r. 1988.

Struktura OPVZ II. etapa

- Zpracovatelem II. etapy byl na základě výběrového řízení Výzkumný ústav meliorací a ochrany půdy, v.v.i., Vodohospodářský rozvoj a výstavba a.s. a Hydroprojekt CZ a.s. (sdružení „VÚMOP+VRV+HDP“).

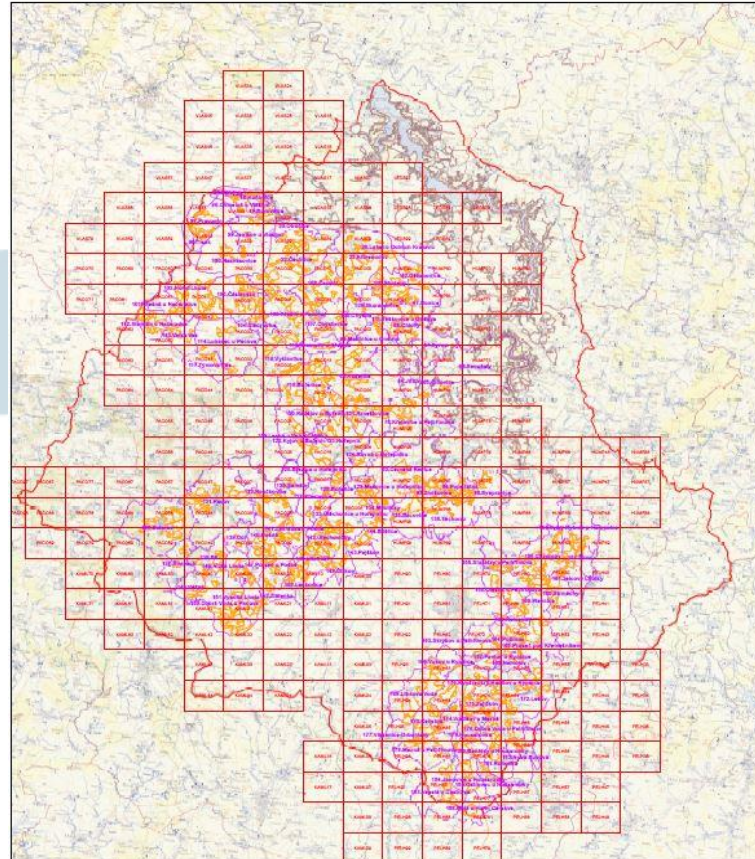
V rámci II. etapy byla v územní oblasti stávajícího ochranného pásma III. stupně na základě monitoringu v povrchových vodách, probíhajícího od roku 1993, a využití území z hlediska zastoupení jednotlivých druhů pozemků, provedena úvodní analýza, na jejíž základech byla vybrána tři prioritní území – sever, střed a jih s potřebou vymezení zón diferencované ochrany vodního zdroje, a to v povodí vodních toků:

- Sedlický potok,
 - Čechtický potok
 - Blažejovický potok
 - Martinický potok,
 - část povodí Trnavy a Bělé a malá část povodí Jankovského potoka (Kopaninský potok)
-
- Při zpracování II. etapy změny ochranných pásem vodního zdroje Švihov na Želivce bylo postupováno metodicky odlišným způsobem od I. etapy.

- Na základě zpracované dokumentace podal Povodí Vltavy, státní podnik v prosinci 2012 Krajskému úřadu Středočeského kraje žádost o projednání II. etapy změny stanovených ochranných pásem vodního zdroje Švihov na Želivce v územní oblasti stávajícího ochranného pásma III. stupně. Následně byly doplněny požadované podklady a v březnu 2016 oznámil Krajský úřad Středočeského kraje projednávání návrhu opatření obecné povahy o změně stanovení rozsahu ochranného pásma III. stupně vodárenské nádrže Švihov na Želivce.

- V květnu 2016 vyzval Krajský úřad Středočeského kraje Povodí Vltavy, státní podnik k doplnění návrhu opatření obecné povahy z důvodů probíhající digitalizace katastru nemovitostí a provedených pozemkových úprav v dotčených katastrálních územích.
- Doplněný návrh o aktualizaci srovnávací databáze parcel a jejich aktualizovaný seznam a dále provedené dílčí změny v textové části návrhu obecné povahy, byl v listopadu 2016 předložen Krajskému úřadu. Návrh opatření obecné povahy nebyl dosud doručen dotčeným osobám.

Vymezení zón diferencované ochrany vodního zdroje v OPVZ III. stupně II. etapa



0 2,5 5 10 km



1:100 000

Legenda

- OPVZ II. - ZDOVZ
- OPVZ - 1. etapa
- hranice k.ú.
- povodí VN Švihov
- klad mapových listů 1:5000



Snímek půdní eroze vedoucí k odnosu zemědělské půdy a vyplavování živin je příkladem negativních jevů v povodí vodárenské nádrže.

Ochranná pásma s navrženými opatřeními se stanou účinným nástrojem vedoucím k udržení a zvyšování kvality vody ve vodárenské nádrži.

Děkuji za pozornost