

Jaroslav Šejvl

Klinika adiktologie 1. LF UK a  
VFN v Praze



# ZÁK. Č. 65/2017 SB., O OCHRANĚ ZDRAVÍ PŘED ŠKODLIVÝMI ÚČINKY NÁVYKOVÝCH LÁTEK A SOUVISEJÍCÍ PRÁVNÍ PŘEDPISY V OBLASTI NÁVYKOVÝCH LÁTEK

# Obsah prezentace

# Drogy?!

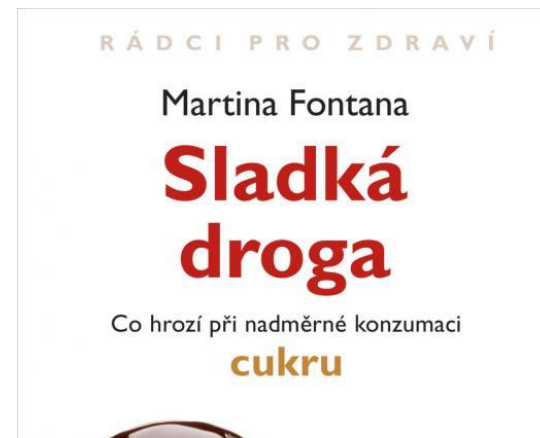


# Drogy?





# Drogy?



# Drogy?



# A další drogy...

- *Matricaria chamomilla.*
- *Symphytum officinale.*
- *Urtica dioica.*
- *Humulus lupulus.*
- *Diacetylmorfin.*
- *Camellia sinensis.*
- *Coffea.*
- *Theobroma cacao.*
- *Erythroxylon coca.*
- *Cannabis sativa.*

Děti užívají drogy! Co tedy děti užívají?

**PAMÄTAJTE SI DETI AK VÄM  
NIEKTO PONÚKNE DROGY...**



CIERNY HUMOR.sk

**POVEDZTE "ĎAKUJEM" PRETOŽE DROGY SÚ DRAHÉ**



# Základní terminologie – trestně právní

- Droga = terminologické nic.
- Sušená látka rostlinného nebo živočišného původu.
- Návyková látka (srov. § 130 TZ): alkohol, omamná látka, psychotropní látka a ostatní látky způsobilé nepříznivě ovlivnit psychiku člověka, nebo jeho ovládací nebo rozpoznávací schopnosti nebo sociální chování.

# Předmět úpravy (§ 1)

- Tento zákon upravuje opatření k ochraně před škodami působenými užíváním návykových látek a působnost správních úřadů a územních samosprávných celků při přijímání a provádění opatření podle tohoto zákona.

# Základní pojmy – návyková látka

- § 2 písm. a) návykovou látkou alkohol, tabák, omamné a psychotropní látky a jiné látky s psychoaktivními účinky, jejichž užívání může vést nebo se podílet na vzniku a rozvoji duševních poruch a poruch chování,

# Alkoholický nápoj

- alkoholickým nápojem nápoj obsahující více než 0,5 % objemových ethanolu [§ 2 písm. f)],
- nízkoalkoholický nápoj: 0,5 – 1,2 % objemového ethanolu,





# Tabák (Nicotiana) a tabákový výrobek [§ 2 písm. b)]

- Tabákem se podle směrnice 2014/40/EU rozumí listy a jiné přírodní, zpracované nebo nezpracované části rostlin tabáku, včetně expandovaného nebo rekonstituovaného tabáku.
- Tabákovým výrobkem podle tohoto zákona se tedy myslí i tabák respektive tabákové listy.
- tabákovým výrobkem výrobek, který může být užíván a obsahuje, byť částečně, tabák, ať už geneticky upravený nebo neupravený,
- Užívání – kouření, žvýkání, sání, ...
- Expandovaný – upravený za použití vodní páry.
- Rekonstituovaný – spojení jemně rozdrobeného tabáku, tabákového zbytku nebo tabákového prachu,

# Specifikace jednotlivých tabákových výrobků

- Srov. zák. č. 110/1997 Sb., o potravinách a tabákových výrobcích a o změně a doplnění některých souvisejících zákonů, ve znění pozdějších předpisů.
- Příkladmo: t. výrobek, t. listy, t. dýmkový, t. určený k ručnímu balení cigaret, t. bezdýmný, t. žvýkací, t. šňupací, t. určený k orálnímu užití, t. do vodní dýmky, cigareta, doutníček, el. cigareta, složka t. výrobku,

# Kuřácká pomůcka [§ 2 písm. c)]

- kuřáckou pomůckou pomůcka určená či obvykle používaná ke kouření, vdechování, šňupání, sání nebo žvýkání tabáku nebo kouření bylinných výrobků určených ke kouření, s výjimkou zápalek, zapalovače, popelníku a pomůcky plnicí převážně funkci uměleckého předmětu nebo funkci dekorační,

# Kuřácká pomůcka

- cigaretový papír, cigaretová dutinka pro ruční výrobu cigaret, pomůcka pro ruční balení cigaret, dýmka, vodní dýmka, uhlík do vodní dýmky a pomůcka pro čištění dýmky.
- Výjimky oproti stávající definici tabákové potřeby byly rozšířeny o zápalky, zapalovače a popelníky. V případě zápalek a zapalovačů by vzhledem k tomu, že neplní výhradně funkci kuřácké pomůcky, omezení míst jejich prodeje bylo nepřiměřené.
- Stejně tak zůstává zachována výjimka pro předměty, které plní převážně funkci uměleckého předmětu nebo funkci dekorační (např. ozdobná indiánská dýmka).



# Bylinný výrobek [§ 2 písm. d)]

- bylinným výrobkem určeným ke kouření výrobek, jehož základem jsou rostliny, byliny nebo ovoce, a který neobsahuje žádný tabák, může se užívat prostřednictvím inhalace ústy nebo nosem a jeho užívání zahrnuje jeho postupné spalování,
- [Jedná se o rostlinné výrobky, které jsou určeny ke kouření, nicméně tabák ani z části neobsahují. Zejména se může jednat o bylinné (herbální) cigarety nebo bylinné směsi do vodních dýmek. Na herbální cigarety, resp. výrobky, které obsahují zcela nebo částečně i jiné látky než tabák a splňují stanovené podmínky, je již v právní úpravě pamatováno z hlediska zdanění, a to v zákoně o spotřebních daních (§ 101 odst. 4)].

# Elektronická cigareta

- ENDS (electronic nicotine delivery systems) nebo
- ENNDS (electronic non-nicotine delivery systems – beznikotinové systémy).



# Elektronická cigareta [§ 2 písm. e)]

- elektronickou cigaretou výrobek, který lze použít pro užívání výparů obsahujících nikotin nebo jiných výparů prostřednictvím náustku, nebo jakákoliv součást tohoto výrobku, včetně náhradní náplně, zásobníku, nádržky i zařízení bez nádržky nebo zásobníku; elektronické cigarety mohou být jednorázové, opětovně naplnitelné pomocí náhradní náplně nebo nádržky nebo opakovaně použitelné pomocí jednorázových zásobníků,

# Orientační vyšetření [§ 2 písm. m)]

- orientačním vyšetřením dechová zkouška nebo vyšetření slin nebo stěru z kůže nebo sliznic, včetně jejich odběru, za účelem zjištění obsahu alkoholu nebo jiné návykové látky v těle; orientačním vyšetřením se rozumí též vyšetření moči příslušníkem nebo občanským zaměstnancem Vězeňské služby České republiky (dále jen "Vězeňská služba"),



# Odborné lékařské vyšetření a odběr biologického materiálu [§ 2 písm. m, n]

- odborným lékařským vyšetřením cílené klinické vyšetření lékařem, včetně odběru biologického materiálu,
- odběrem biologického materiálu odběr vzorku žilní krve, moči, slin, vlasů nebo stěru z kůže nebo sliznic, s výjimkou odběru biologického materiálu pro orientační vyšetření,

# Tabák



# Zákaz prodeje tabákových výrobků

- Zakazuje se prodávat tabákové výrobky, kuřácké pomůcky, bylinné výrobky určené ke kouření a elektronické cigarety mimo prodejnu specializovanou na prodej tohoto zboží, prodejnu, která je potravinářským podnikem, prodejnu s převažujícím sortimentem denního a jiného periodického tisku, provozovnu stravovacích služeb, ubytovací zařízení, stánek s občerstvením, který má pevnou konstrukci a splňuje podmínky pro provozování potravinářského podniku za účelem provozování stravovacích služeb podle zákona o ochraně veřejného zdraví (dále jen "stánek s občerstvením"), stánek pevné konstrukce s převažujícím sortimentem denního a jiného periodického tisku, stánek specializující se na prodej tohoto zboží umístěný uvnitř stavby určené pro obchod a dopravní prostředek letecké dopravy.

# Zákaz prodeje tabákových

- a) ve zdravotnickém zařízení a v prostorech souvisejících s jeho provozem,
- b) ve škole a školském zařízení,
- c) v zařízení sociálně-právní ochrany dětí, v provozovně, kde je provozována živnost, jejímž předmětem je péče o děti do 3 let, v prostoru, kde je poskytována služba péče o dítě v dětské skupině, nebo v zařízení, kde je uskutečňována mimoškolní výchova a vzdělávání, nezařazeném do rejstříku škol a školských zařízení,
- d) na akci určené převážně pro osoby mladší 18 let,
- e) v dopravním prostředku určeném pro veřejnou hromadnou dopravu osob, s výjimkou dopravního prostředku letecké dopravy,
- f) v prodejně s převažujícím sortimentem zboží určeného pro osoby mladší 18 let.



# Zákaz prodeje tabákových výrobků

- Zakazuje se prodávat tabákové výrobky, kuřácké pomůcky, bylinné výrobky určené ke kouření a elektronické cigarety prostřednictvím prodejního automatu, nelze-li vyloučit prodej těchto výrobků osobě mladší 18 let; za tím účelem musí prodejce prodávající prostřednictvím automatu zajistit ověření věku kupujícího osobou k tomu určenou.
- Zakazuje se prodávat nebo podávat tabákové výrobky, bylinné výrobky určené ke kouření a elektronické cigarety osobě mladší 18 let. Zakazuje se prodávat kuřácké pomůcky osobě mladší 18 let.

# Výrobky napodobující tabákové výrobky a kuřácké pomůcky

- Zakazuje se prodej a výroba potravinářských výrobků a hraček napodobujících tvar a vzhled tabákových výrobků nebo kuřáckých pomůcek.
- Zakazuje se dovoz potravinářských výrobků a hraček napodobujících tvar a vzhled tabákových výrobků nebo kuřáckých pomůcek.



# Zákaz kouření

- a) ve veřejnosti volně přístupném vnitřním prostoru, s výjimkou stavebně odděleného prostoru vyhrazeného ke kouření,
- b) v tranzitním prostoru mezinárodního letiště, s výjimkou stavebně odděleného prostoru vyhrazeného ke kouření,
- c) na nástupišti, v přístřešku a čekárně veřejné dopravy,
- d) v dopravním prostředku veřejné dopravy,
- e) ve zdravotnickém zařízení a v prostorech souvisejících s jeho provozem, s výjimkou stavebně odděleného prostoru vyhrazeného ke kouření v uzavřeném psychiatrickém oddělení nebo v jiném zařízení pro léčbu závislostí,
- f) ve škole a školském zařízení,
- g) v zařízení sociálně-právní ochrany dětí, v provozovně, kde je provozována živnost, jejímž předmětem je péče o děti do 3 let, v prostoru, kde je poskytována služba péče o dítě v dětské skupině, nebo v zařízení, kde je uskutečňována mimoškolní výchova a vzdělávání, nezařazeném do rejstříku škol a školských zařízení,

# Zákaz kouření

- h) v prostoru dětského hřiště a sportoviště určeného převážně pro osoby mladší 18 let,
- i) ve vnitřním prostoru všech typů sportovišť,
- j) ve vnitřním zábavním prostoru, jako je kino, divadlo, výstavní a koncertní síň a sportovní hala, a dále v jiném vnitřním prostoru po dobu pořádání kulturní a taneční akce,
- k) ve vnitřním prostoru provozovny stravovacích služeb, s výjimkou užívání vodních dýmek,
- l) v prostoru zoologické zahrady, s výjimkou vnějších prostor, které provozovatel zoologické zahrady ke kouření vyhradí.

# Vyjímka pro el. cigarety

- Zákaz používat elektronické cigarety se nevztahuje na:
- vnitřní prostory provozovny stravovacích služeb a
- prostory zoologické zahrady.

# Povinnosti provozovatele

- Zjistí-li vlastník prostoru uvedeného v § 8 odst. 1 písm. a), c) a h), provozovatel mezinárodního letiště, provozovatel dopravního prostředku veřejné dopravy, poskytovatel zdravotních služeb, škola nebo školské zařízení, zřizovatel nebo poskytovatel služeb v zařízení, provozovně nebo v prostoru uvedeném v § 8 odst. 1 písm. g), provozovatel sportoviště, provozovatel zábavního prostoru, pořadatel akce, provozovatel provozovny stravovacích služeb nebo provozovatel zoologické zahrady, kde je kouření a používání elektronické cigarety podle § 8 nebo § 17 odst. 1 zakázáno, porušení tohoto zákazu, je povinen osobu, která nedodrží zákaz kouření nebo zákaz používání elektronické cigarety, vyzvat, aby v tomto jednání nepokračovala nebo aby prostor opustila. Tato osoba je povinna výzvy uposlechnout.

# Stavebně oddělený prostor pro kouření

- Pokud vlastník prostoru uvedeného v § 8 odst. 1 písm. a), provozovatel mezinárodního letiště nebo poskytovatel zdravotních služeb zřídí stavebně oddělený prostor vyhrazený ke kouření, je povinen:
- a) zajistit, aby tento prostor byl prostorově uzavřenou částí stavby, vymezenou podlahou, stropem nebo konstrukcí krovu a pevnými stěnami s uzavíratelnými stavebními výplněmi, jako jsou okna a dveře, která neslouží jako průchod do vnitřních prostor, kde je kouření tímto zákonem zakázáno, a kterou lze v přítomnosti osob, které kouří, vhodnými a dostatečnými prostředky větrat do prostor mimo stavbu a ve které lze zajistit v přítomnosti těchto osob uzavření stavebních výplní tak, aby nedocházelo k pronikání kouře do vnitřních prostor, kde je kouření tímto zákonem zakázáno,

# Stavebně oddělený prostor pro kouření

- b) označit tento prostor u vstupu zjevně viditelnou grafickou značkou "Kouření povoleno"; grafická podoba značky je uvedena v příloze k tomuto zákonu,
- c) označit tento prostor u vstupu zjevně viditelným textem zákazu vstupu osobám mladším 18 let; text zákazu vstupu těchto osob musí být pořízen v českém jazyce černými tiskacími písmeny na bílém podkladě o velikosti písmen nejméně 5 cm,
- d) zajistit, aby se v tomto prostoru nezdržovala osoba mladší 18 let; za tímto účelem je oprávněn osobu mladší 18 let vyzvat k opuštění tohoto prostoru; tato osoba je povinna výzvy uposlechnout,
- e) zajistit, aby se v tomto prostoru nezdržoval zaměstnanec při výkonu své práce v době, kdy se v něm kouří.



# Alkoholické nápoje

- Zakazuje se prodávat alkoholické nápoje mimo prodejnu, která je potravinářským podnikem, provozovnu stravovacích služeb, provozovnu výrobce vína, ubytovací zařízení, stánek s občerstvením, stánek specializující se na prodej tohoto zboží umístěný uvnitř stavby určené pro obchod a veřejný dopravní prostředek dálkové železniční, letecké, vodní a dálkové autobusové dopravy.

# Zákaz prodeje alkoholických nápojů

- **a)** ve zdravotnickém zařízení a v prostorech souvisejících s jeho provozem,
- **b)** ve škole a školském zařízení, nejde-li o prodej nebo podávání v prostoru školy a školského zařízení využívaného v rámci soustavné přípravy na budoucí povolání v oborech vzdělání se zaměřením na gastronomii, hotelnictví, zemědělství, potravinářství nebo potravinářskou chemii,
- **c)** v zařízení sociálně-právní ochrany dětí, v provozovně, kde je provozována živnost, jejímž předmětem je péče o děti do 3 let, v prostoru, kde je poskytována služba péče o dítě v dětské skupině, nebo v zařízení, kde je uskutečňována mimoškolní výchova a vzdělávání, nezařazeném do rejstříku škol a školských zařízení,

# Zákaz prodeje alkoholických nápojů

- **d)** na akci určené převážně pro osoby mladší 18 let,
- **e)** ve stánku, s výjimkou stánku s občerstvením a příležitostného prodeje podle § 14,
- **f)** v dopravním prostředku určeném pro veřejnou hromadnou dopravu osob, s výjimkou veřejného dopravního prostředku dálkové železniční, letecké, vodní a dálkové autobusové dopravy, a dále dopravního prostředku pro veřejnou hromadnou dopravu osob užitého pro zájezdovou dopravu, cestovní ruch, nostalgické, historické a propagační jízdy a jízdy na objednávku,
- **g)** na veřejnosti přístupné sportovní akci, s výjimkou alkoholického nápoje obsahujícího nejvýše 4,3 % objemová ethanolu a vína.

# Zákaz prodeje alkoholických nápojů

- Zákaz prodeje nebo podávání alkoholických nápojů neplatí v prostoru uvedeném v odstavci 2 písm. b) po dobu, kdy v něm neprobíhá vyučování nebo výchovná činnost a po kterou provozovatel školy nebo školského zařízení tento prostor poskytl pro jiné účely, než je určen.
- Zakazuje se prodávat alkoholické nápoje prostřednictvím prodejního automatu.
- Zakazuje se prodávat nebo podávat alkoholický nápoj osobě mladší 18 let.
- Zakazuje se prodávat nebo podávat alkoholický nápoj osobě, o níž lze důvodně předpokládat, že alkoholický nápoj vzápětí požije a následně bude vykonávat činnost, při níž by vzhledem k předchozímu požití alkoholického nápoje mohla ohrozit zdraví lidí nebo poškodit majetek.
- Zakazuje se prodávat alkoholický nápoj osobě zjevně ovlivněné alkoholem nebo jinou návykovou látkou.

# Hračky aka alkohol (§ 12)

- **(1)** Zakazuje se prodej a výroba hraček napodobujících tvar a vzhled obalu alkoholických nápojů.
- **(2)** Zakazuje se dovoz hraček napodobujících tvar a vzhled obalu alkoholických nápojů.

# Podmínky k prodeji alkoholu (§ 13)

- **(1)** Prodejce alkoholických nápojů je povinen na místech jejich prodeje umístit pro spotřebitele zjevně viditelný text zákazu prodeje alkoholických nápojů osobám mladším 18 let. Text zákazu prodeje musí být pořízen v českém jazyce černými tiskacími písmeny na bílém podkladě o velikosti písmen nejméně 2 cm.
- **(2)** Osoba prodávající nebo podávající alkoholické nápoje musí být starší 18 let, nejde-li o osobu, u níž je tento prodej nebo podávání součástí soustavné přípravy na budoucí povolání v oborech vzdělání se zaměřením na gastronomii, hotelnictví a turismus, obchod, potravinářství nebo potravinářskou chemii.

# Příležitostný prodej alkoholu (do 4,3% objemového ethanolu a víno)

- **(1)** Alkoholické nápoje, s výjimkou lihovin podle přímo použitelného předpisu Evropské unie upravujícího definici a popis lihovin (dále jen „lihovina“), lze v rámci příležitostného prodeje prodávat na ochutnávce vína, ochutnávce částečně zkvašených hroznových moštů, farmářském a tradičním trhu, veřejnosti přístupné slavnosti, tradiční, kulturní, taneční a jim podobné akci; na veřejnosti přístupné sportovní akci lze v rámci příležitostného prodeje prodávat alkoholické nápoje obsahující nejvýše 4,3 % objemová ethanolu a víno.

# Příležitostný prodej alkoholu – lihovin (§ 14)

- Lihoviny lze v rámci příležitostného prodeje prodávat pouze na ochutnávce lihovin, výročním, farmářském a tradičním trhu, veřejnosti přístupné slavnosti, tradiční, kulturní, taneční a jim podobné akci.
- § 15 – prodej alkoholických nápojů na dálku.



# Vymezení pojmů alkoholických nápojů

- § 16 vyhl. č. 335/1997 Sb., kterou se provádí § 18 písm. a), d), h), i), j) a k) zákona č. 110/1997 Sb., o potravinách a tabákových výrobcích a o změně a doplnění některých souvisejících zákonů, pro nealkoholické nápoje a koncentráty k přípravě nealkoholických nápojů, ovocná vína, ostatní vína a medovinu, pivo, konzumní líh, lihoviny a ostatní alkoholické nápoje, kvasný ocet a droždí, v platném znění.

# Vymezení pojmů alkoholických nápojů

- **a)** konzumním lihem líh upravený přidáním pitné vody na nejvýše 80 % objemových etanolu,
- **b)** ostatními alkoholickými nápoji nápoje obsahující více než 1,2 % objemových a méně než 15 % objemových etanolu, kromě vaječného likéru podle přímo použitelného předpisu Evropské unie upravujícího lihoviny, piva, vína a částečně prokvašeného hroznového moštu - burčáku,
- **c)** ostatními alkoholickými nápoji se sníženým obsahem alkoholu nápoje obsahující více než 0,5 % objemových etanolu a nejvýše 1,2 % objemových etanolu,
- **d)** borovičkou průtahovou nebo též borovičkovou průtahovou pálenkou lihovina vyrobená destilací plodů jalovce v lihu zředěném vodou, přičemž výrobek lze přibarvit lihovinovým kulérem; přidání jalovcového oleje není přípustné,

# Vymezení pojmů alkoholických nápojů

- **e)** borovičkou kvasnou lihovina vyráběná z rozemletých bobulí jalovce zkvašených po přidání vody, přičemž přídavek cukru je nepřípustný; vzniklá zápara se destiluje bez přidání lihu a jalovcový olej je při destilaci oddělen; takto získaný borovičkový destilát je řezán, přičemž hotový výrobek musí obsahovat nejméně 5 % objemových etanolu z borovičkového destilátu,
- **f)** tuzemákem lihovina vyrobená z lihu, vody a rumových trestí, jejichž základ tvoří octan a mravenčan etylnatý, barvená lihovinovým kulérem, přičemž přídavek vanilinu, vanilky a cukru je možný,
- **g)** názvem „Zlatá voda“ likér s přídavkem lístkového zlata s obsahem etanolu nejméně 38 % objemových.

# Povinnost prodejce alkoholických nápojů (§ 16)

- Zjistí-li prodejce, který prodává alkoholické nápoje v prodejně, provozovně stravovacích služeb, provozovně výrobce vína, ubytovacím zařízení nebo dopravním prostředku, že se v tomto prostoru zdržuje osoba mladší 18 let, která je zjevně pod vlivem alkoholu, je povinen tuto osobu vyzvat k opuštění tohoto prostoru.
- Tato osoba je povinna výzvy uposlechnout.

# Oprávnění obce (§ 17)

- **(1)** Obec může obecně závaznou vyhláškou zakázat kouření a zakázat používání elektronických cigaret na veřejném prostranství, které se nachází v blízkosti školy, školského zařízení nebo jiného prostoru vyhrazeného pro aktivity osob mladších 18 let.
- **(2)** Obec může dále obecně závaznou vyhláškou
- **a)** zakázat konzumaci alkoholických nápojů na veřejně přístupném místě nebo veřejnosti přístupné akci, pokud je toto místo nebo akce přístupná osobám mladším 18 let,
- **b)** omezit nebo zakázat v určitých dnech nebo hodinách nebo na určitém místě prodej, podávání a konzumaci alkoholických nápojů v případě konání kulturní, sportovní nebo jiné společenské akce přístupné veřejnosti.

# Zákaz vstupu osobám pod vlivem NL

- Osobě, která je zjevně pod vlivem alkoholu nebo jiné návykové látky a je ve stavu, v němž ohrožuje sebe nebo jinou osobu, majetek nebo veřejný pořádek, se zakazuje vstupovat a zdržovat se

# Zákaz vstupu osobám pod vlivem NL

- **a)** ve veřejnosti volně přístupném vnitřním prostoru, kde by mohla způsobit sobě nebo jiné osobě škodu,
- **b)** v dopravním prostředku veřejné dopravy,
- **c)** ve veřejně přístupném prostoru budovy související s veřejnou dopravou,
- **d)** v přístřešku zastávky a nástupiště veřejné dopravy,
- **e)** ve zdravotnickém zařízení a v prostorech souvisejících s jeho provozem, pokud se nejedná o vstup a pobyt spojený s poskytováním zdravotních služeb těmto osobám,
- **f)** ve škole a školském zařízení,

# Zákaz vstupu osobám pod vlivem NL

- **g)** v zařízení sociálně-právní ochrany dětí, v provozovně, kde je provozována živnost, jejímž předmětem je péče o děti do 3 let, v prostoru, kde je poskytována služba péče o dítě v dětské skupině, nebo v zařízení, kde je uskutečňována mimoškolní výchova a vzdělávání, nezařazeném do rejstříku škol a školských zařízení,
- **h)** na dětském hřišti a sportovišti určeném pro osoby mladší 18 let,
- **i)** v zařízení sociálních služeb, pokud se nejedná o vstup a pobyt spojený s poskytováním sociálních služeb těmto osobám,



# Zákaz vstupu osobám pod vlivem NL

- **j)** v prostoru, kde probíhá sportovní akce,
- **k)** v prostoru budovy orgánu veřejné moci, nezdržuje-li se tam osoba v souvislosti s výkonem působnosti tohoto orgánu veřejné moci.
  
- **(2)** Zjistí-li vlastník prostoru uvedeného v odstavci 1 písm. a), d) a h), provozovatel dopravního prostředku veřejné dopravy, poskytovatel zdravotních služeb, škola nebo školské zařízení, zřizovatel nebo poskytovatel služeb v zařízení, provozovně nebo v prostoru uvedeném v odstavci 1 písm. g), poskytovatel sociálních služeb, pořadatel sportovní akce nebo orgán veřejné moci porušení zákazu uvedeného v odstavci 1, je povinen osobu, která nedodrží zákaz podle odstavce 1, vyzvat, aby v tomto jednání nepokračovala nebo aby prostor opustila. Tato osoba je povinna výzvy uposlechnout.

# Zákaz požívání alkoholických nápojů a jiných NL (§ 19)

- Osoba, která vykonává činnost, při níž by mohla ohrozit život nebo zdraví svoje nebo jiné osoby nebo poškodit majetek, nebo ve vztahu k níž jiný právní předpis stanoví zákaz požívat alkohol nebo užívat jiné návykové látky, nesmí požívat alkoholické nápoje nebo užívat jiné návykové látky při výkonu této činnosti nebo před jejím vykonáváním, a to tak, aby zajistila, že tuto činnost nebude vykonávat pod vlivem alkoholu nebo jiné návykové látky.

# Orientační vyšetření

- **(1)** Orientačnímu vyšetření a odbornému lékařskému vyšetření je povinna se podrobit osoba,
- **a)** u které je důvodné podezření, že pod vlivem alkoholu nebo jiné návykové látky vykonává nebo vykonávala činnost, při níž by mohla ohrozit život nebo zdraví svoje nebo jiné osoby nebo poškodit majetek,
- **b)** u které je důvodné podezření, že se požitím alkoholického nápoje nebo jiné návykové látky uvedla do stavu, v němž bezprostředně ohrožuje sebe nebo jinou osobu, majetek nebo veřejný pořádek,
- **c)** u které je důvodné podezření, že přivodila sobě nebo jiné osobě újmu na zdraví anebo způsobila jiné osobě škodu na majetku v souvislosti s požitím alkoholického nápoje nebo jiné návykové látky,

# Orientační vyšetření

- **d)** která je mladší 18 let a u níž je důvodné podezření, že
  - **1.** alkoholický nápoj požila nebo jí byl v rozporu s tímto zákonem prodán nebo podán alkoholický nápoj nebo jí byla konzumace alkoholického nápoje jinak umožněna, nebo
  - **2.** jinou návykovou látku užila, nebo jí bylo užití jiné návykové látky umožněno,
- **e)** která je ve výkonu vazby, zabezpečovací detence nebo trestu odnětí svobody, nebo
- **f)** která vykonává ústavní ochranné léčení, anebo ambulantní ochranné léčení protialkoholní nebo protitoxikomanické.

# Orientační vyšetření

- **(2)** V případě, že povinná osoba podle odstavce 1 orientační vyšetření odmítne nebo takové vyšetření nelze provést nebo úspěšně dokončit, provede se odborné lékařské vyšetření. Pokud odborné lékařské vyšetření osoba odmítne, hledí se na ni, jako by byla pod vlivem alkoholu nebo jiné návykové látky.
- **(3)** Spočívá-li orientační vyšetření na ovlivnění alkoholem v dechové zkoušce provedené analyzátozem alkoholu v dechu, který splňuje podmínky stanovené jiným právním předpisem, odborné lékařské vyšetření se neprovede.
- **(4)** Za účelem stanovení krevních hladin alkoholu nebo jiných návykových látek pomocí specifických toxikologických metod se provede toxikologické vyšetření biologického materiálu odebraného v rámci odborného lékařského vyšetření (dále jen „toxikologické vyšetření“).

# Výzva k vyšetření

- **(1)** Vyzvat osobu podle § 20 odst. 1 ke splnění povinnosti podrobit se orientačnímu vyšetření nebo odbornému lékařskému vyšetření je oprávněn v rámci své působnosti a za podmínek stanovených jinými právními předpisy příslušník Policie České republiky, příslušník Vojenské policie, příslušník nebo občanský zaměstnanec Vězeňské služby, strážník obecní policie nebo osoba pověřená kontrolou podle jiného právního předpisu. Příslušník Policie České republiky a strážník obecní policie je oprávněn vyzvat osobu mladší 18 let podrobit se orientačnímu vyšetření nebo odbornému lékařskému vyšetření za podmínek stanovených v § 20 odst. 1 písm. d).

# Výzva k vyšetření

- **(2)** Vyzvat osobu podle § 20 odst. 1 ke splnění povinnosti podrobit se orientačnímu vyšetření nebo odbornému lékařskému vyšetření je dále oprávněn za podmínek stanovených jinými právními předpisy zaměstnavatel povinné osoby (dále jen „zaměstnavatel“) nebo ošetřující lékař povinné osoby.
- **(3)** Má-li být odborné lékařské vyšetření provedeno ve zdravotnickém zařízení, poskytovatele zdravotních služeb a zdravotnické zařízení k provedení vyšetření určí a dopravu vyšetřované osoby do zdravotnického zařízení zajistí ten, kdo tuto osobu k vyšetření podle odstavce 1 nebo 2 vyzval.

# Zákoník práce

- Srov. § 106 odst. 4 písm. e) zák. práce: Zaměstnanec je povinen nepožívat alkoholické nápoje a nezneužívat jiné návykové látky na pracovištích zaměstnavatele a v pracovní době i mimo tato pracoviště, nevstupovat pod jejich vlivem na pracoviště zaměstnavatele a nekouřit na pracovištích a v jiných prostorách, kde jsou účinkům kouření vystaveni také nekuřáci. Zákaz požívání alkoholických nápojů se nevztahuje na zaměstnance, kteří pracují v nepříznivých mikroklimatických podmínkách, pokud požívají pivo se sníženým obsahem alkoholu, a na zaměstnance, u nichž požívání těchto nápojů je součástí plnění pracovních úkolů nebo je s plněním těchto úkolů obvykle spojeno,



# Zákoník práce

- Srov. § 106 odst. 4 písm. i) zák. práce: podrobit se na pokyn oprávněného vedoucího zaměstnance písemně určeného zaměstnavatelem zjištění, zda není pod vlivem alkoholu nebo jiných návykových látek.
- Srov. § 55 odst. 1 písm. b) zák. práce: Zaměstnavatel může výjimečně pracovní poměr okamžitě zrušit jen tehdy, porušil-li zaměstnanec povinnost vyplývající z právních předpisů vztahujících se k jím vykonávané práci zvláště hrubým způsobem.

# Provádění orientačního a odborného vyšetření (§ 22 odst. 1, 2)

- **(1)** Orientační vyšetření provádí příslušník Policie České republiky, příslušník Vojenské policie, strážník obecní policie, příslušník nebo občanský zaměstnanec Vězeňské služby, zaměstnavatel, osoba pověřená kontrolou nebo zdravotnický pracovník.
- **(2)** Odborné lékařské vyšetření provádí poskytovatel zdravotních služeb, který splňuje podmínky pro provedení tohoto vyšetření v rámci jím poskytovaných zdravotních služeb podle zákona o zdravotních službách.

# Provádění orientačního a odborného vyšetření (§ 22 odst. 3)

- **(3)** Pokud osoba, která je povinna se podrobit odbornému lékařskému vyšetření, ohrožuje sebe nebo jinou osobu nebo poškozuje majetek poskytovatele zdravotních služeb, může poskytovatel zdravotních služeb požádat o součinnost Policii České republiky, obecní policii a v případě osob ve výkonu vazby, zabezpečovací detence nebo trestu odnětí svobody Vězeňskou službu.

# Další postup týkající se poskytování zdravotních služeb

- § 23 – povinnosti poskytovatele zdravotních služeb.
- § 24 – úhrada nákladů na odborné lékařské vyšetření a dopravu do zdravotnického zařízení.
- § 25 – ustanovení hlavy V. se nepoužijí na užívání tabákových výrobků, elektronických cigaret a bylinných výrobků určených ke kouření.
- § 26 – orientační diagnostika a krátká intervence.
- § 27 – odborná péče.

# Protidrogová politika – národní

- Vláda provádí protidrogovou politiku na národní úrovni. Za tím účelem vláda přijímá nejméně jednou za 10 let Národní strategii protidrogové politiky, v níž stanoví cíle a opatření směřující ke snížení škod působených návykovými látkami a návykovým chováním.
- Vláda za účelem koordinace protidrogové politiky může zřídit svůj poradní orgán pro protidrogovou politiku a může zřídit funkci národního koordinátora pro protidrogovou politiku.

# Protidrogová politika – krajská

- Kraj v samostatné působnosti provádí protidrogovou politiku na území kraje; za tím účelem kraj přijímá nejméně jednou za 10 let krajskou strategii protidrogové politiky,
- za účelem koordinace protidrogové politiky může zřídit funkci krajského koordinátora pro protidrogovou politiku.

# Protidrogová politika – samostatná působnost obce (§ 29 odst. 2)

- Obec v samostatné působnosti provádí protidrogovou politiku na území obce.
- V případě potřeby může zřídit funkci místního koordinátora pro protidrogovou politiku.

# Kontrolní činnost (§ 30)

- Kontrolu nad dodržováním zákona vykonávají:
  - a) obec v přenesené působnosti,
  - b) orgán ochrany veřejného zdraví,
  - c) Česká obchodní inspekce,
  - d) Státní zemědělská a potravinářská inspekce,
  - e) Česká školní inspekce,
  - f) Státní úřad inspekce práce a oblastní inspektoráty práce,
  - g) obecní živnostenský úřad.



# Uzavření provozovny (§ 32)

- **(1)** Dopustí-li se provozovatel závažného porušení povinnosti podle § 11 odst. 5 nebo § 16, je inspektor České obchodní inspekce oprávněn nařídit uzavření provozovny od okamžiku zjištění porušení povinnosti až na dobu 2 provozních dnů následujících po dni tohoto zjištění.
- **(2)** Po dobu trvání uzavření provozovny je její provozovatel povinen přijmout opatření, která zamezí opakování závadového stavu, který byl důvodem pro uzavření provozovny.

# Sankce

- § 35 – přestupky fyzických osob.
  - § 36 – správní delikty právnických a podnikajících fyzických osob.
  - § 37 – propadnutí věci.
  - § 38 – zabránění věci.
- 
- Zpracováno podle právního stavu ke dni 10. května 2017.

# Použitá literatura

- Zák. č. 65/2017 Sb., o ochraně zdraví před škodlivými účinky návykových látek.
- Zák. č. 61/1997 Sb., o lihu a o změně a doplnění zákona č. 455/1991 Sb., o živnostenském podnikání (živnostenský zákon), ve znění pozdějších předpisů, a zákona České národní rady č. 587/1992 Sb., o spotřebních daních, ve znění pozdějších předpisů, (zákon o lihu).
- Vyhl. Ministerstva zemědělství č. 335/1997 Sb., kterou se provádí § 18 písm. a), d), h), i), j) a k) zákona č. 110/1997 Sb., o potravinách a tabákových výrobcích a o změně a doplnění některých souvisejících zákonů, pro nealkoholické nápoje a koncentráty k přípravě nealkoholických nápojů, ovocná vína, ostatní vína a medovinu, pivo, konzumní líc, lihoviny a ostatní alkoholické nápoje, kvasný ocet a droždí, ve znění pozdějších předpisů.
- Zák. č. 262/2006 Sb., zákoník práce, ve znění pozdějších předpisů.

# Použité obrázky

- Dívka šňupající Facebook:  
[https://www.google.cz/search?q=droga&client=opera&hs=OtJ&source=Inms&tbn=isch&sa=X&ved=0ahUKEwis0bq5rJfRAhUYc1AKHQWZAJwQ\\_AUICcgB&biw=1242&bih=573#imgdii=xS6Stt57dHv8mM%3A%3BxS6Stt57dHv8mM%3A%3Ba9E1Eq7oPPvN0M%3A&imgrc=xS6Stt57dHv8mM%3A](https://www.google.cz/search?q=droga&client=opera&hs=OtJ&source=Inms&tbn=isch&sa=X&ved=0ahUKEwis0bq5rJfRAhUYc1AKHQWZAJwQ_AUICcgB&biw=1242&bih=573#imgdii=xS6Stt57dHv8mM%3A%3BxS6Stt57dHv8mM%3A%3Ba9E1Eq7oPPvN0M%3A&imgrc=xS6Stt57dHv8mM%3A), staženo dne 28. 12. 2016.
- Chlápek šňupající kokain:  
[https://www.google.cz/search?q=cocaine+sniffing&client=opera&hs=aee&source=Inms&tbn=isch&sa=X&ved=0ahUKEwiG-aDnrZfRAhVYcVAKHQQIDCsQ\\_AUICcgB&biw=1242&bih=573#tbn=isch&q=cocaine+snuffing&imgrc=Vyh65Be3leWunM%3A](https://www.google.cz/search?q=cocaine+sniffing&client=opera&hs=aee&source=Inms&tbn=isch&sa=X&ved=0ahUKEwiG-aDnrZfRAhVYcVAKHQQIDCsQ_AUICcgB&biw=1242&bih=573#tbn=isch&q=cocaine+snuffing&imgrc=Vyh65Be3leWunM%3A), staženo dne 28. 12. 2016.
- Řidič rozpouštějící drogu:  
[https://www.google.cz/search?q=facebook&client=opera&hs=KiG&source=Inms&tbn=isch&sa=X&ved=0ahUKEwjr9u7PqejLAhVCuBoKHa5OBcYQ\\_AUIBygB&biw=1920&bih=970#tbn=isch&q=intraven%C3%B3zn%C3%AD+aplikace+drogy&imgrc=H6lr0h6APKgXWM%3A](https://www.google.cz/search?q=facebook&client=opera&hs=KiG&source=Inms&tbn=isch&sa=X&ved=0ahUKEwjr9u7PqejLAhVCuBoKHa5OBcYQ_AUIBygB&biw=1920&bih=970#tbn=isch&q=intraven%C3%B3zn%C3%AD+aplikace+drogy&imgrc=H6lr0h6APKgXWM%3A), staženo dne 28. 12. 2016.
- Holka hulí jointa skrz jablko:  
[https://www.google.cz/search?q=hulič+trávy&client=opera&hs=HRz&source=Inms&tbn=isch&sa=X&ved=0ahUKEwixgezBr5fRAhWFYFAKHedzABQQ\\_AUICcgB&biw=1242&bih=573#imgrc=lrS2IGZxgQNYUM%3A](https://www.google.cz/search?q=hulič+trávy&client=opera&hs=HRz&source=Inms&tbn=isch&sa=X&ved=0ahUKEwixgezBr5fRAhWFYFAKHedzABQQ_AUICcgB&biw=1242&bih=573#imgrc=lrS2IGZxgQNYUM%3A), staženo dne 28. 12. 2016.
- Řidič s lahví alkoholu za volantem:  
[https://www.google.cz/search?q=opilý+řidič&client=opera&hs=oJK&source=Inms&tbn=isch&sa=X&ved=0ahUKEwiP2KjGspfRAhWOOVAKHQgoD9EQ\\_AUICcgB&biw=1242&bih=573#imgdii=6Qxke4Jxl\\_ot\\_M%3A%3B6Qxke4Jxl\\_ot\\_M%3A%3B19uW89UgRFTRXM%3A&imgrc=6Qxke4Jxl\\_ot\\_M%3A](https://www.google.cz/search?q=opilý+řidič&client=opera&hs=oJK&source=Inms&tbn=isch&sa=X&ved=0ahUKEwiP2KjGspfRAhWOOVAKHQgoD9EQ_AUICcgB&biw=1242&bih=573#imgdii=6Qxke4Jxl_ot_M%3A%3B6Qxke4Jxl_ot_M%3A%3B19uW89UgRFTRXM%3A&imgrc=6Qxke4Jxl_ot_M%3A), staženo dne 28. 12. 2016.
- Non alcoholic:  
[https://www.google.cz/search?q=non+alcoholic&client=opera&hs=P3g&source=Inms&tbn=isch&sa=X&ved=0ahUKEwik0JOvp9vTAHUPbFAKHfznAC0Q\\_AUICigB&biw=1536&bih=728#imgrc=05dUG7yN4kfYRM](https://www.google.cz/search?q=non+alcoholic&client=opera&hs=P3g&source=Inms&tbn=isch&sa=X&ved=0ahUKEwik0JOvp9vTAHUPbFAKHfznAC0Q_AUICigB&biw=1536&bih=728#imgrc=05dUG7yN4kfYRM), staženo dne 6. května 2017.
- Cigaretová žvýkačka:  
[https://www.google.cz/search?q=cigaretová+žvýkačka&client=opera&hs=l4k&source=Inms&tbn=isch&sa=X&ved=0ahUKEwj37pb74NvTAHWRY1AKHZrkDSsQ\\_AUICigB&biw=1536&bih=728#imgrc=I0t0ueOLDeq4kM](https://www.google.cz/search?q=cigaretová+žvýkačka&client=opera&hs=l4k&source=Inms&tbn=isch&sa=X&ved=0ahUKEwj37pb74NvTAHWRY1AKHZrkDSsQ_AUICigB&biw=1536&bih=728#imgrc=I0t0ueOLDeq4kM)., staženo dne 6. května 2017.

# Použité obrázky

- Tablo s cukrem:  
[https://www.google.cz/search?q=cukr+jako+droga&client=opera&hs=P2e&source=Inms&tbm=isch&sa=X&ved=0ahUKEwiM8sGns5fRAhXTOVAKHfS1AtQQ\\_AUICCGB&biw=1242&bih=573#imgrc=EzoeacLtXuSQWM%3A](https://www.google.cz/search?q=cukr+jako+droga&client=opera&hs=P2e&source=Inms&tbm=isch&sa=X&ved=0ahUKEwiM8sGns5fRAhXTOVAKHfS1AtQQ_AUICCGB&biw=1242&bih=573#imgrc=EzoeacLtXuSQWM%3A), staženo dne 28. 12. 2016.
- Sladká droga:  
[https://www.google.cz/search?q=cukr+jako+droga&client=opera&hs=P2e&source=Inms&tbm=isch&sa=X&ved=0ahUKEwiM8sGns5fRAhXTOVAKHfS1AtQQ\\_AUICCGB&biw=1242&bih=573#imgrc=BUoCznF5LTlaxM%3A](https://www.google.cz/search?q=cukr+jako+droga&client=opera&hs=P2e&source=Inms&tbm=isch&sa=X&ved=0ahUKEwiM8sGns5fRAhXTOVAKHfS1AtQQ_AUICCGB&biw=1242&bih=573#imgrc=BUoCznF5LTlaxM%3A), staženo dne 28. 12. 2016.
- Cigarety:  
[https://www.google.cz/search?q=cigarety&client=opera&hs=5cK&biw=1242&bih=573&source=Inms&tbm=isch&sa=X&ved=0ahUKEwjN2pqAt5fRAhVbclAKHskMC4kQ\\_AUIBigB#imgrc=cjh0nfEG9XUD1M%3A](https://www.google.cz/search?q=cigarety&client=opera&hs=5cK&biw=1242&bih=573&source=Inms&tbm=isch&sa=X&ved=0ahUKEwjN2pqAt5fRAhVbclAKHskMC4kQ_AUIBigB#imgrc=cjh0nfEG9XUD1M%3A), staženo dne 28. 12. 2016.
- PC jako droga:  
[https://www.google.cz/search?q=zavislost+na+pc&client=opera&hs=hIK&source=Inms&tbm=isch&sa=X&ved=0ahUKEwjzofj-uJfRAhUae1AKHWWrBTUQ\\_AUICCGB&biw=1242&bih=573#imgrc=-hJEHworLJnYM%3A](https://www.google.cz/search?q=zavislost+na+pc&client=opera&hs=hIK&source=Inms&tbm=isch&sa=X&ved=0ahUKEwjzofj-uJfRAhUae1AKHWWrBTUQ_AUICCGB&biw=1242&bih=573#imgrc=-hJEHworLJnYM%3A), staženo dne 28. 12. 2016.
- Běžec:  
[https://www.google.cz/search?q=zavislost+na+sportu&client=opera&hs=pvK&source=Inms&tbm=isch&sa=X&ved=0ahUKEwjliq2qu5fRAhXdeFAKHSOeDloQ\\_AUICCGB&biw=1242&bih=573#tbm=isch&q=b%C4%9Bh+jako+droga&imgrc=knQORFmQY5KdMM%3A](https://www.google.cz/search?q=zavislost+na+sportu&client=opera&hs=pvK&source=Inms&tbm=isch&sa=X&ved=0ahUKEwjliq2qu5fRAhXdeFAKHSOeDloQ_AUICCGB&biw=1242&bih=573#tbm=isch&q=b%C4%9Bh+jako+droga&imgrc=knQORFmQY5KdMM%3A), staženo dne 28. 12. 2016.
- Jídlo jako droga:  
[https://www.google.cz/search?q=jidlo+jako+droga&client=opera&hs=N0K&source=Inms&tbm=isch&sa=X&ved=0ahUKEwjso dSwvJfRAhVKe1AKHa1qAOcQ\\_AUICCGB&biw=1242&bih=573#imgrc=mxQEd-IOfmgCBM%3A](https://www.google.cz/search?q=jidlo+jako+droga&client=opera&hs=N0K&source=Inms&tbm=isch&sa=X&ved=0ahUKEwjso dSwvJfRAhVKe1AKHa1qAOcQ_AUICCGB&biw=1242&bih=573#imgrc=mxQEd-IOfmgCBM%3A), staženo dne 28. 12. 2016.
- Děti, poděkujte za drogy:  
[https://www.google.cz/search?q=deti+drogy&client=opera&hs=GlF&source=Inms&tbm=isch&sa=X&ved=0ahUKEwj1IPLVvZfRAHWJIFAKHUN5DxwQ\\_AUICCGB&biw=1242&bih=573#imgrc=g3A\\_Ht94w\\_Sh4M%3A](https://www.google.cz/search?q=deti+drogy&client=opera&hs=GlF&source=Inms&tbm=isch&sa=X&ved=0ahUKEwj1IPLVvZfRAHWJIFAKHUN5DxwQ_AUICCGB&biw=1242&bih=573#imgrc=g3A_Ht94w_Sh4M%3A), staženo dne 28. 12. 2016.
- Elektronická cigareta: <http://www.westernfreepress.com/2016/10/10/ends-dont-justify-the-means-with-e-cigarettes/>, staženo dne 9. května 2017.
- Tabák: <http://maxpixel.freegreatpicture.com/Nicotiana-Tabacum-Nicotiana-Leaves-Tobacco-1831799>, staženo dne 9. května 2017.