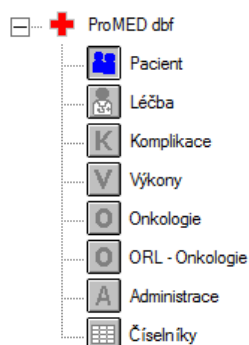


## Příloha č. 2 Příklad grafického znázornění fungování systému Promed



Základní seznam témat: Pacient, Léčba, Komplikace, Výkony, Onkologie, ORL - Onkologie, Administrace a Číselníky.

Pořizování dat

**Pacient**

Příjmení:  Jméno:  Pojišťovna:  Pohlaví:  Muž  Žena Rodné číslo:

Datum narození:  Věk:  Telefon:  Mobil:  Telefon příbuzní:

Adresa:  **Uložit data**

**Léčba**

Léčba:  Nová léčba

Číslo chorobopisu:  Pořadové číslo kliniky:  Diagnóza:  Specializace:  Amb. hospitalizace:

Datum od:  Datum do:  Iatro:  ASA:  Neurč.:  BMI:  Dny na JIP:

Klinika:  Operatér:  Druh operace:  Následky:   Handicap

Reoperace Důvod reoperace:  Jiný důvod reoperace:  Počet reoperací:

Rehospitalizace Důvod rehospitalizace:  Jiný důvod rehospital.:  Úmrtí:

**Komplikace**

Komplikace	Zavedena	Dindo

**Diagnózy**

Diagnóza

**Výkony**

Výkon	Datum	Operatér

Seznam léčebných úkonů

Číslo chorobopisu	Pacient	Amb. hospitalizace	Úmrtí	Iatro	Datum od	Datum do	Diagnóza	ASA	Specializace
<input type="checkbox"/>	1 Příjmení 1, Jméno 1	hospitalizace	ne	Ano	15.04.2013	25.04.2013	Břišní tyfus a paratyfus		endokrinost
<input type="checkbox"/>	2 Příjmení 1, Jméno 1	hospitalizace	ne	Ne	15.04.2013	..	Shigelóza, původce: Shigella flexneri I		kolorektální
<input type="checkbox"/>	11 Příjmení 1, Jméno 1	hospitalizace	ne	Ne	..	..			

Okna pro pořizování a zadávání dat, včetně seznamu léčebných úkonů

## Příklady statistického zpracování pomocí systému Promed

Výsledkem statistiky může být přehled výskytů pacientů s komplikací za sledované období, resp. přehled výskytů léčeb s komplikací za sledované období. Po kliknutí na ikonku statistiky se otevře okno pro definování podmínek výpočtu.

The screenshot shows a dialog box titled "Přehled komplikací podle požadavek". It contains several sections for configuring a statistical query:

- Určení výchozí skupiny dat:** Includes date range (Od: 1. 1. 2013, Do: 15. 4. 2013), Clinic (Všechny kliniky), Specializace (Všechny), Operatér (Všichni), Diagnóza (empty), ASA (empty), and BMI (empty).
- Definice požadované množiny:** A list box for "Komplikace" with "+" and "-" buttons. Below it is a "Dindo" field with "Závažnost komplikace" and "od:" and "do:" sub-fields.
- Výpočet s ohledem na pacienta:** A checked checkbox. Below it are radio buttons for "Ročne" (selected), "Kvartálně", "Operatér", and "Specializace".
- Graf:** "Typ grafu" is set to "3D sloupce" and "Barva" is set to "Modrá".

Buttons "OK" and "Zrušit" are located at the bottom right.

Kombinace zadaných podmínek nám umožní výsledné hodnocení, včetně grafického znázornění formou grafu

## Přehled výskytu pacientů s komplikací za sledované období . . . . .

Roční přehled podle následujících kritérií:

Diagnóza: **Zhoubný novotvar konečniku - recta**

Komplikace: **Jiná komplikace**

Rok	Počet léčených pacientů	Výskyt pacientů s komplikací	Procento výskytu pacientů s komplikací
2007	14	1	7.14%
2008	20	4	20.00%
2009	48	5	10.42%
2010	88	8	9.09%
2011	72	5	6.94%
2012	78	5	6.41%
Spolu	320	28	10.00%



Výsledkem je výstup do souboru formátu HTML nebo XLS a jeho zobrazení. Výstupní informace kromě hlavičky obsahuje přehledovou tabulku o počtu léčených pacientů (resp. Počtu léčeb), kolik z toho bylo s komplikací podle vstupní definice a procentuální vyjádření tohoto výsledku. Tyto informace jsou seříděné podle zvoleného časového rozsahu pro platnost dat a zvoleného časového intervalu pro výpočet. V dolní části se pak zobrazí graf *Dynamika výskytu komplikací* podle definice v části *Graf* vstupního okna podmínek.

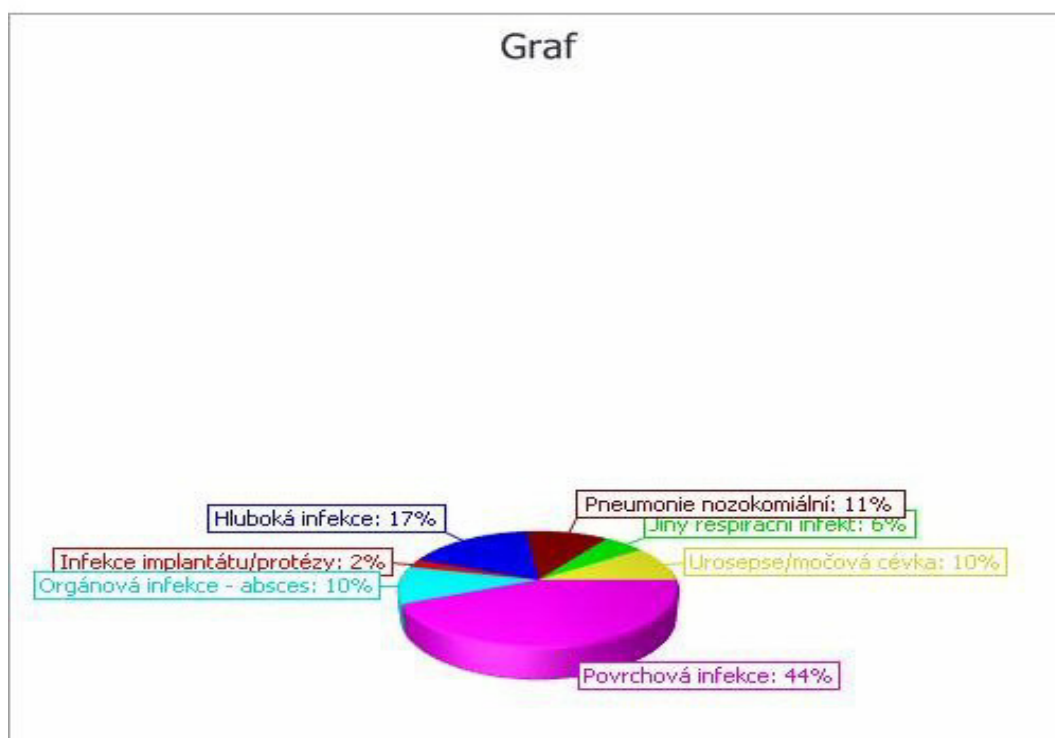
## Komplikace nozokomiální - přehled

1.01.2010 - 31.01.2011

Číslo kliniky: 42

Typ komplikace	Název	Počet
Jiné	Urosepse/močová cévka	23
Kardiální / Oběhové / Respirační / Cévní vstupy	Jiný respirační infekt	13
	Pneumonie nozokomiální	26
Ranné infekční	Hluboká infekce	40
	Infekce implantátu/protézy	5
	Orgánová infekce – absces	24
	Povrchová infekce	101
<b>Celkem</b>		<b>232</b>

Graf



Výsledkem je seznam počtu těch komplikací, které v číselníku komplikací mají administrátorem nastavený příznak Nozokomiální výpočty na hodnotu Ano, čímž jsou určeny pro tento výpočet. Kliknutím na tlačítko se otevře okno pro definování podmínek vstupu, kde uživatel definuje časový rozsah a formát pro výstup.

## Komplikace podle specializací - detail

01.03.2000 - 31.03.2012

Číslo kliniky: 42

Specializace	Typ komplikace	Název	Počet	
HPB chirurgie	Gastrointestinální	Ileus – cévní	1	
		Hematom, serom	10	
	Jiné	Delirium	14	
		Krvácení do GIT	5	
		Ileus – paralytický (>5 dní)	4	
		Vnitřní krvácení – vyžadující transfuzi nebo inter	15	
		Urosepse/močová cévka	6	
		Dehiscence rány částečná	6	
		Zevní krvácení – vyžadující transfuzi nebo interve	4	
		Sepse jiná	9	
		Perforace GIT	1	
		Poranění močových cest	1	
		Dehiscence rány kompletní	2	
		Ischémie mozku	2	
		Nekróza okrajů rány	2	
		Akutní selhání ledvin (dialýza)	1	
		Kardiální / Oběhové / Respirační / Cévní vstupy	Arytmie s intervencí	6
			Katérová seps/periferní nebo centrální žíla	13
			Fluidotorax vyžadující evakuaci	29
			Flebotrombóza hluboká	2
			PNO iatrogenní	8
			Jiný respirační infek	5
			Pneumonie nozokomiální	9
			ARDS (pooperační)	4
			(Srdeční zástava) KPCR	8
			Akutní ischémie myokardu	1
			Aspirace	1
			Renální insuf. nově s dialýzou	4
		Močové soustavy	Infekt močových cest	12
			Onkochirurgie	Pozitivní resekční okraj – R1 (mikroskopicky)
		Pozitivní resekční okraj – R2 (makroskopicky)		2
		Ostatní	Jiná komplikace	47
			Ranné infekční	Hluboká infekce
		Povrchová infekce		29

Výsledkem je seznam počtu komplikací, které jsou členěné podle typu komplikace a sumarizované podle specializace.

## Léčby podle diagnóz, z toho s komplikací - přehled

01.03.2000 - 31.03.2012

Číslo kliniky: 42

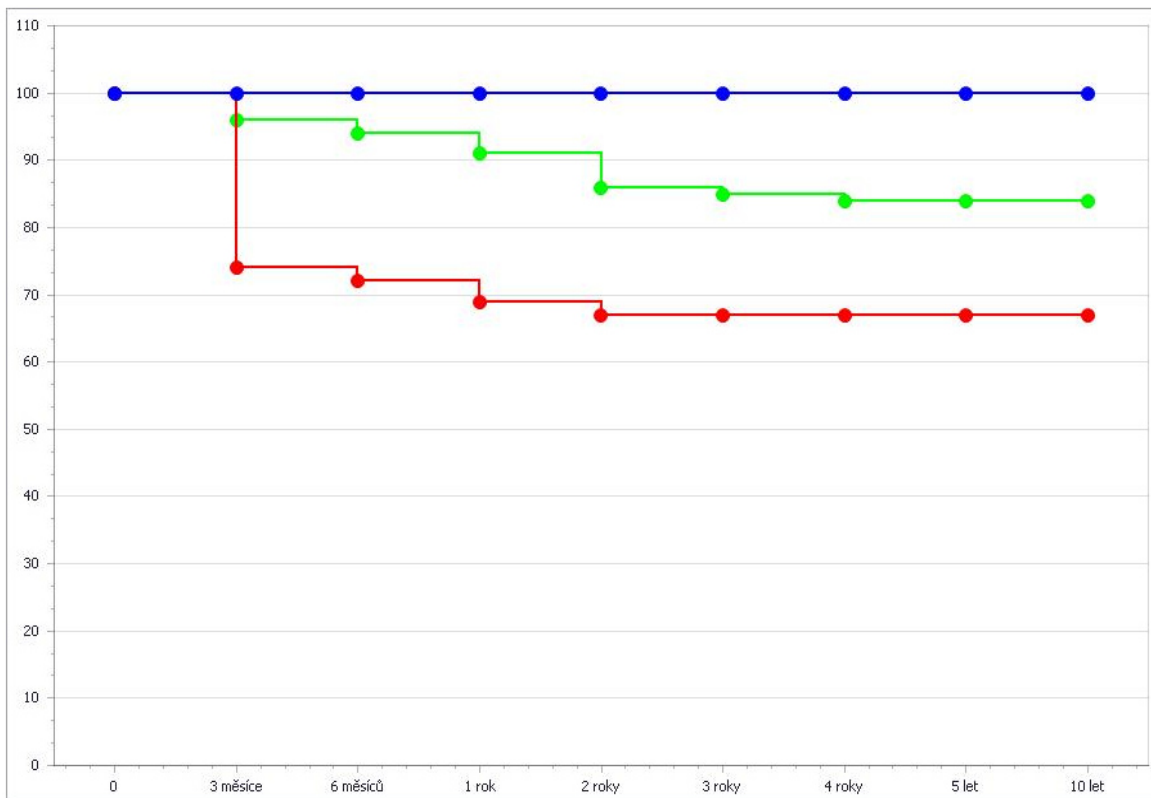
Diagnóza	Název diagnózy	Počet výskytů v léčbách	z toho s komplikacemi
		12	1
A011	Paratyfus A	1	0
A02	J. inf. způsobené salmonelami	1	0
A020	Salmonelová enteritida	1	0
A047	Enterokolitis zp. Clostr.diff.	3	0
A414	Septikémie, způsobená anaeroby	1	0
A419	Septikémie, NS	4	0
A630	Anogenitální bradavice	2	0
A879	Virová meningitida, NS	1	0
C021	ZN- hrana jazyka	1	0
C068	ZN- léze přes.j.a NS části úst	3	1
C069	ZN- ústa, NS	2	1
C151	ZN- hrudní část jícnu	2	2
C154	ZN- střední třetina jícnu	1	1
C155	ZN- dolní třetina jícnu	9	6
C158	ZN- léze přesahující jícn	1	1
C159	ZN- jícn - oesophagus, NS	10	5
C160	ZN- kardie	10	6
C162	ZN-corpus ventriculi-tělo žal.	15	4
C163	ZN- antrum pyloricum	14	5
C164	ZN- pylorus - vrátník	2	1
C165	ZN- malá křivatura žaludku,NS	3	0
C166	ZN- velká křivatura žaludku,NS	2	1

Výsledkem je seznam diagnóz, které se v požadovaném období vyskytly v léčbách a pro každou diagnózu jsou uvedeny dvě číselné informace – počet výskytů diagnózy v léčbách a kolik z toho bylo s komplikací.

# Kaplan-Meierova křivka přežití

Průměrná doba sledování pacientů (měsíce) : 41.25

	0	3 měsíce	6 měsíců	1 rok	2 roky	3 roky	4 roky	5 let	10 let
Přežití celkem (%)	100	96.49	93.68	90.88	85.61	84.56	83.86	83.86	83.86
Přežití bez známek malignity (%)	100	74.74	72.63	69.82	67.72	67.37	67.72	67.72	67.72
Monitorovaných případů (počet), graf(%)	285	285	285	285	285	285	285	285	285



Funkce vygeneruje a zpřístupní soubor formátu HTML, který obsahuje tabulku, kde v určených časových intervalech se vyhodnocují z celkového počtu monitorovaných případů dvě číselné informace - Přežití celkem a Přežití bez známek malignity. Oba číselné údaje jsou vyjádřené v procentech a na základě této tabulky se jako součást výstupu zobrazí i Kaplan - Meierova křivka přežití.