

Záškoláctví z pohledu dat

Magdaléna Gorčíková a Roman Petrenko, NÚV

Desátá revize Mezinárodní klasifikace nemocí řadí záškoláctví mezi poruchy chování, do podskupiny socializovaných poruch chování, které charakterizuje opakované asociální nebo vzdorovité chování.

[Mezinárodní statistická klasifikace nemocí a přidružených zdravotních problémů: MKN-10: desátá revize: aktualizovaná verze k 1. 4. 2014 \[online\]. 2., aktualiz. vyd. Praha: Bomton Agency, 2008, 874 s. \[cit. 2017-05-20\]. s. 251.](#)

V legislativě:

Zákon č. 561/2004 Sb., o předškolním, základním, středním, vyšším odborném a jiném vzdělávání (školský zákon)

- § 22 vykládá povinnosti žáků, studentů a zákonných zástupců dětí a nezletilých žáků
- § 30 Školní řád, vnitřní řád a stipendijní řád
- § 31 Výchovná opatření
- § 36 Plnění povinnosti školní docházky

V legislativě:

§ 22 vykládá povinnosti žáků, studentů a zákonných zástupců dětí a nezletilých žáků

- Zákonní zástupci dětí a nezletilých žáků jsou povinni: dokládat důvody nepřítomnosti dítěte a žáka ve vyučování v souladu s podmínkami stanovenými školním řádem
- Zletilí žáci a studenti jsou povinni: dokládat důvody své nepřítomnosti ve vyučování v souladu s podmínkami stanovenými školním řádem

Metodický pokyn k jednotnému postupu při uvolňování a omlouvání žáků z vyučování, prevenci a postihu záškoláctví

- NN do 10 vyučovacích hodin řeší se zákonným zástupcem žáka nebo zletilým žákem třídní učitel formou pohovoru
- NN nad 10 hodin svolává ředitel školní výchovnou komisi
- NN nad 25 hodin, ředitel zašle oznámení o pokračujícím záškoláctví OSPODu nebo OÚ. *Tato ohlašovací povinnost vychází z platné právní úpravy.*

**MŠMT nevede
žádnou statistiku
o záškoláctví v ČR**

Přehled výzkumů o absenci ve škole

Mezinárodní projekt ESPAD

(Evropská školní studie o alkoholu a jiných drogách)

rok 2015

208 škol a 309 tříd

výběrový soubor: studenti narození v r. 1999

Přehled výzkumů o absenci ve škole

Významným faktorem v souvislosti s užíváním návykových látek mezi studenty je také školní docházka, resp. počet dní absence ve škole v posledním měsíci, kdy se žák/student ze školy tzv. ulil, a to na jednu nebo více vyučovacích hodin.

Ani jednou se v posledních 30 dnech z hodiny neulilo 59,4 % studentů, jednou nebo dvakrát bylo za školou 21,0 % dotázaných, 3krát a vícekrát pak 6,2 % šestnáctiletých studentů. Celkem 13,4 % dotázaných na tuto otázku neodpovědělo.

Tabulka č. 1 Absence ve škole podle pohlaví studentů, frekvence odpověď

Absence ve škole		Pohlaví				Celkem	
		Chlapci		Dívky		Abs.	Rel.
		Abs.	Rel.	Abs.	Rel.		
Pro nemoc	Ani jeden	873	50,0 %	832	45,0 %	1 705	47,5 %
	1 den	221	12,7 %	225	12,2 %	446	12,4 %
	2 dny	214	12,3 %	241	13,0 %	455	12,7 %
	3-4 dny	189	10,8 %	245	13,3 %	434	12,1 %
	5-6 dní	100	5,7 %	134	7,3 %	234	6,5 %
	7 nebo více dní	149	8,5 %	170	9,2 %	319	8,9 %
	Celkem	1 746	100,0 %	1 847	100,0 %	3 593	100,0 %
„Ulil/a se“	Ani jeden	1 153	69,7 %	1 172	67,6 %	2 325	68,6 %
	1 den	243	14,7 %	323	18,6 %	566	16,7 %
	2 dny	126	7,6 %	131	7,6 %	257	7,6 %
	3-4 dny	74	4,5 %	58	3,3 %	132	3,9 %
	5-6 dní	19	1,1 %	20	1,2 %	39	1,2 %
	7 nebo více dní	40	2,4 %	30	1,7 %	70	2,1 %
	Celkem	1 655	100,0 %	1 734	100,0 %	3 389	100,0 %
Jiný důvod	Ani jeden	810	46,9 %	749	41,5 %	1 559	44,1 %
	1 den	387	22,4 %	490	27,1 %	877	24,8 %
	2 dny	257	14,9 %	307	17,0 %	564	16,0 %
	3-4 dny	137	7,9 %	137	7,6 %	274	7,8 %
	5-6 dní	52	3,0 %	59	3,3 %	111	3,1 %
	7 nebo více dní	84	4,9 %	63	3,5 %	147	4,2 %
	Celkem	1 727	100,0 %	1 805	100,0 %	3 532	100,0 %

Zdroj: ESPAD, N= 3913 respondentů narozených v roce 1995 z 364 vybraných škol [Chomynová, P., Csémy, L., Grolmusová, L., Sadílek, P. (2014). Evropská školní studie o alkoholu a jiných drogách (ESPAD) Výsledky průzkumu v České republice v roce 2011. Praha: Úřad vlády České republiky]

Přehled výzkumů o absenci ve škole

GAC: Vzdělanostní dráhy a vzdělanostní šance romských žákyň a žáků základních škol v okolí vyloučených romských lokalit

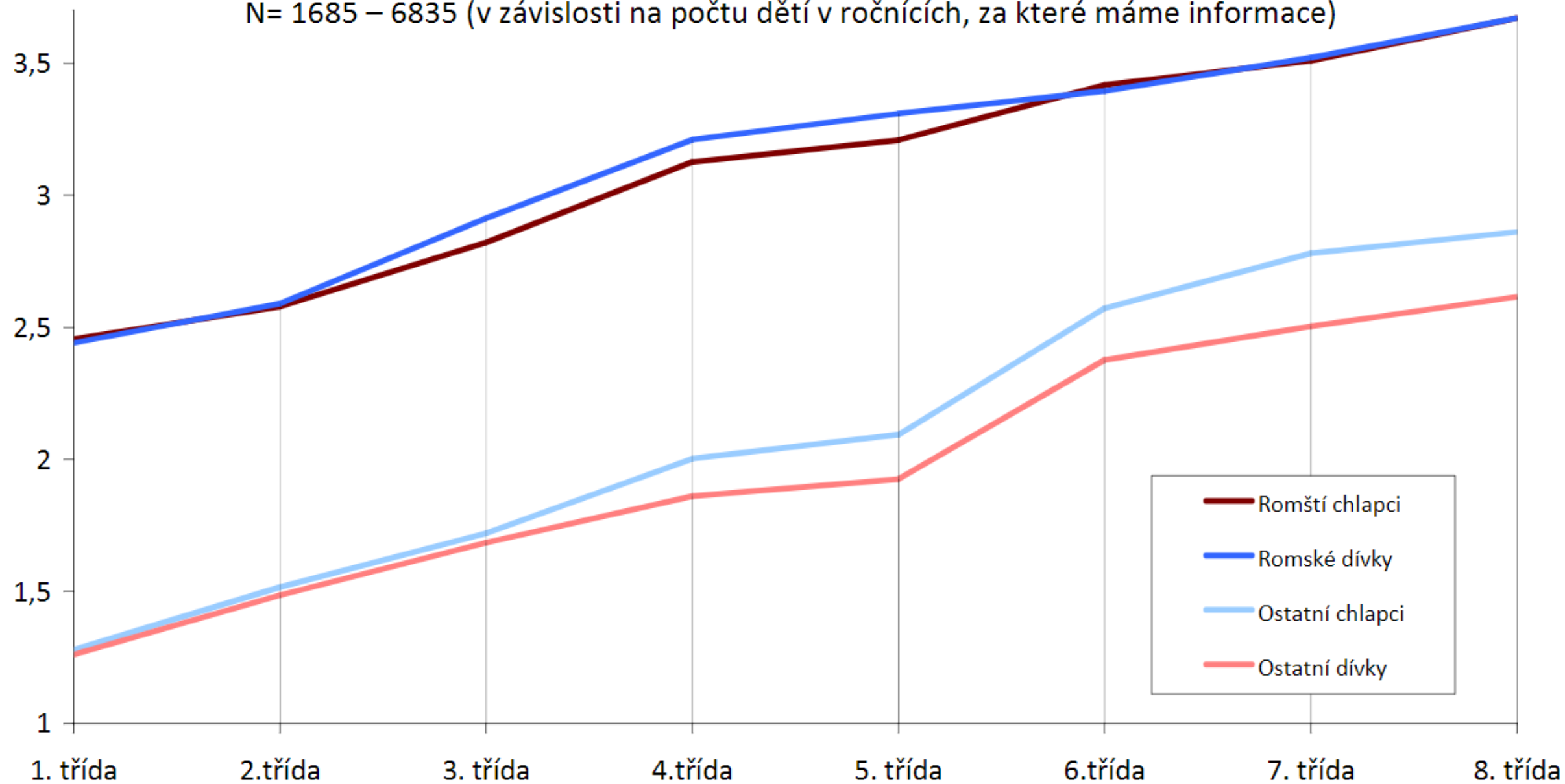
2009, zadavatel MŠMT

Výběrový soubor: 99 škol

28 723 dětí, z nichž bylo 5 052 Romů

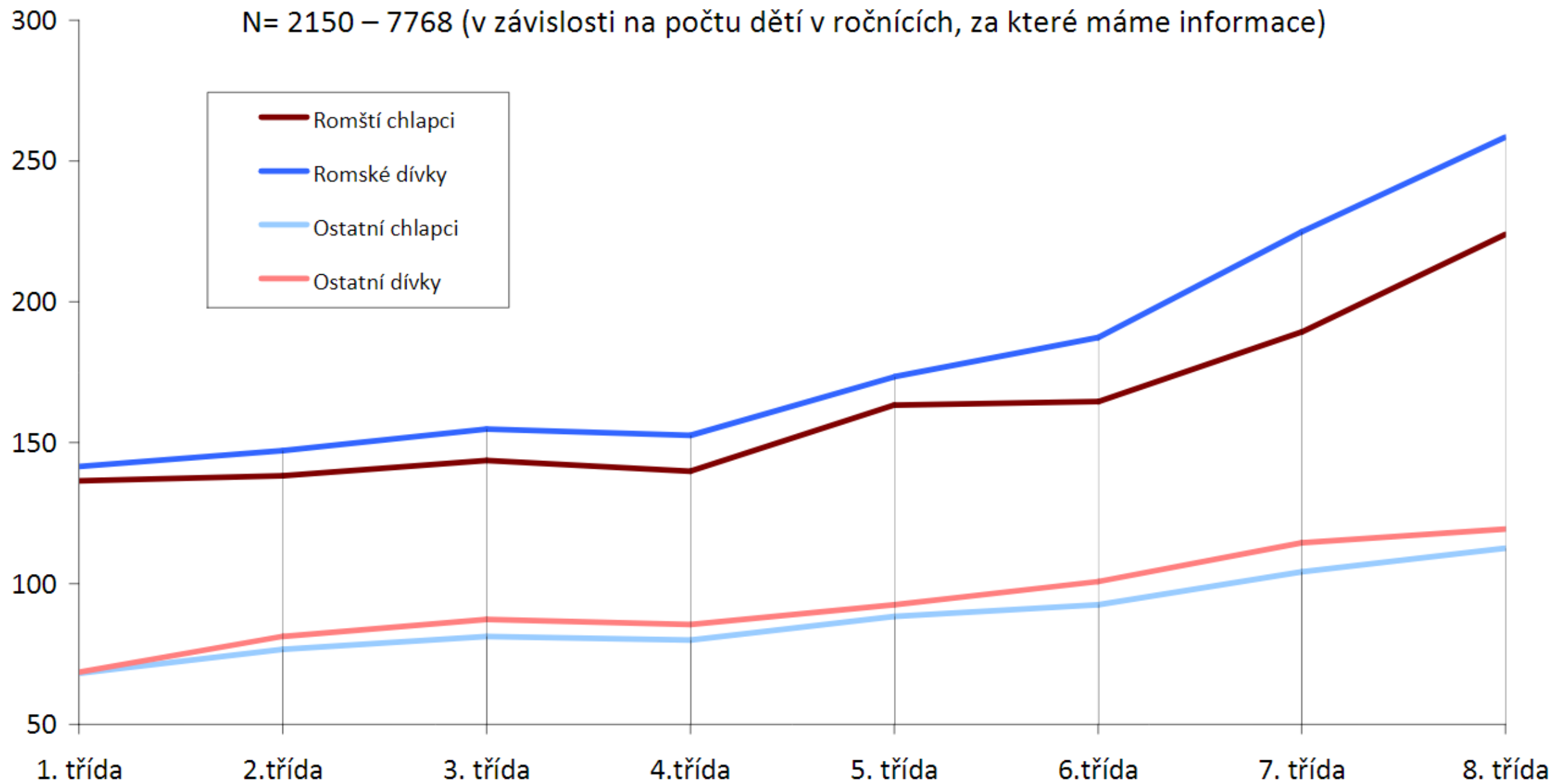
Prospěch z matematiky na školách hlavního vzdělávací proudu

N= 1685 – 6835 (v závislosti na počtu dětí v ročnících, za které máme informace)



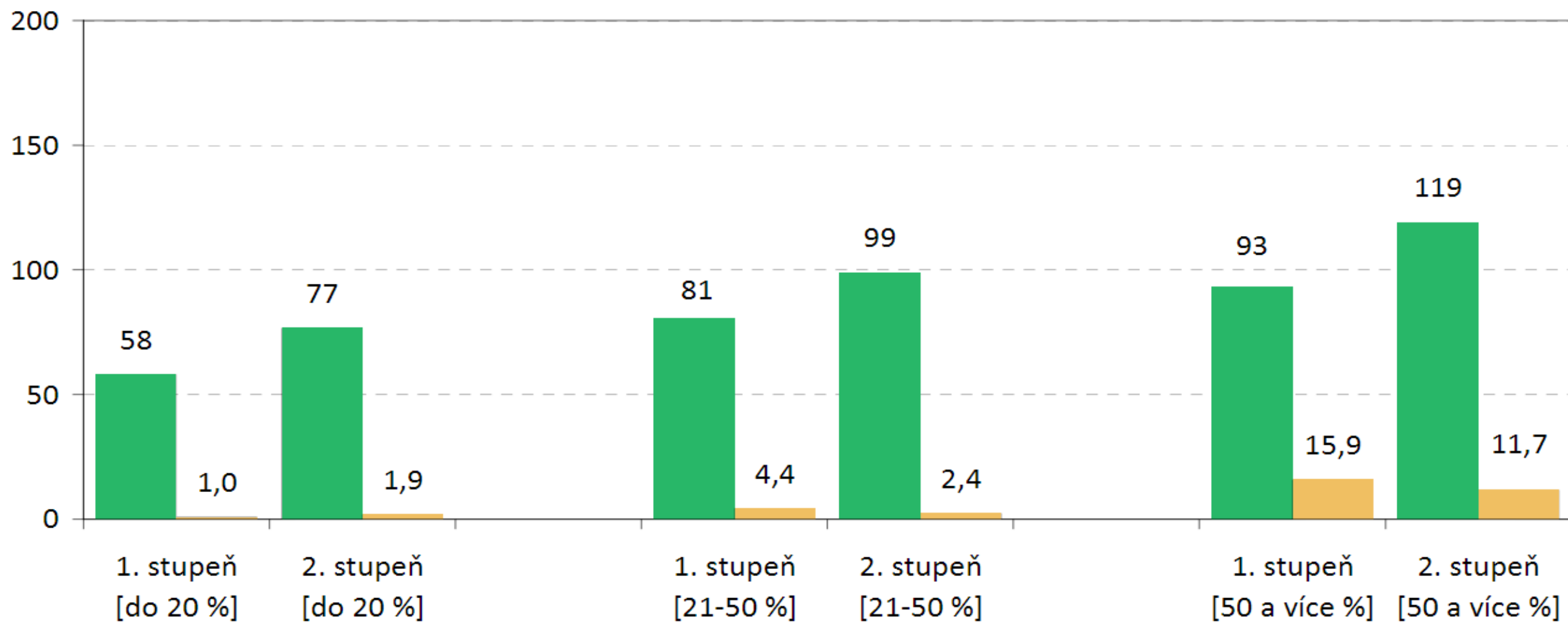
Celkové absence na všech typech škol

N= 2150 – 7768 (v závislosti na počtu dětí v ročnících, za které máme informace)



Průměr absencí a neomluvených hodin na ZŠ HVP podle podílu romských dětí na škole (průměr za pět školních let)

absence neomluvené hodiny



Hlavní výstupy výzkumu:

- Romští žáci se potýkají až s trojnásobnou omluvenou absencí oproti svým vrstevníkům z řad majoritní populace, zejména pak na druhém stupni a rozdíly jsou patrné i mezi pohlavími (dívky chybí častěji)
- S tím, jak roste jejich podíl na celkovém počtu dětí ve škole, narůstá jak průměr absencí, tak i neomluvených hodin
- Klima škol s nižším podílem romských dětí je z hlediska docházky žáků příznivější, a to jak v omluvených, tak neomluvených absencích
- Zvýšená omluvená absence se týká žáků sociálně znevýhodněných, ne Romů jako takových, protože souvisí s faktory způsobujícími sociální znevýhodnění (nemotivující prostředí, rizikové chování)

Další (starší) výzkumy

- Projekt "Analýza sociálně vyloučených romských lokalit a absorpční kapacity subjektů působících v této oblasti (2006, MPSV)
- Analýza postojů a vzdělávacích potřeb romských dětí a mládeže (2007, zadavatel NROS)

Výzkum dětí s nařízenou ústavní výchovou

N=467, 69 % chlapců, průměrný věk 13 roků, poměr Romů cca 33%)

Záškoláctví je „startovacím“
deliktem a to zvláště u dívek

Zdroj: [Večerka, Kazimír, Jakub Holas, Markéta Štěchová, Simona Diblíková. 2001. „Kriminologické charakteristiky dětí s nařízenou ústavní či ochrannou výchovou.“ Sociologický časopis / Czech Sociological Review 37 \(1\): 89-102](#)

Důvody pro umístění v diagnostickém ústavu (N = 221)

	abs.	%
záškoláctví	157	71,0
krádeže	111	50,2
kouření	88	39,8
výchovná nezvladatelnost	86	38,9
fyzická agrese	66	29,9
verbální agrese	59	26,7
sociální důvody	56	25,3
nezájem o výuku	55	24,9
neúcta k autoritám	50	22,6
zanedbávání klienta	39	17,6
problémy s alkoholem	30	13,6
problémy s drogami	29	13,1
šikana	25	11,3
mravenostní problémy	20	9,0

Doporučená literatura

- GABAL ANALYSIS & CONSULTING: „Vzdělanostní dráhy a vzdělanostní šance romských žáků a žákyň základních škol v okolí vyloučených romských lokalit“, Praha 2009, dostupné na http://www.msmt.cz/file/1627_1_1/
- CHOMYNOVÁ, P., CSÉMY, L., GROLMUSOVÁ, L., SADÍLEK, P. (2014). Evropská školní studie o alkoholu a jiných drogách (ESPAD) Výsledky průzkumu v České republice v roce 2011. Praha: Úřad vlády České republiky
- MIOVSKÝ, M., SKÁCELOVÁ, L., ZAPLETALOVÁ, J., & NOVÁK, P. (Eds.). (2010). Primární prevence rizikového chování ve školství. Tišnov: Sdružení SCAN