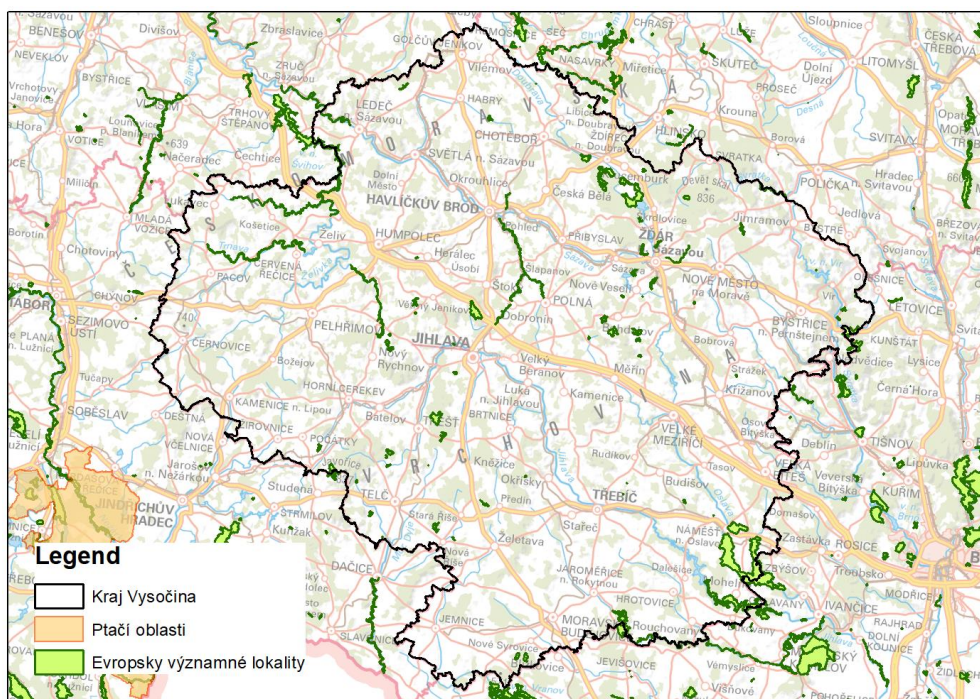


# STRATEGIE ROZVOJE CESTOVNÍHO RUCHU V KRAJI VYSOČINA NA OBDOBÍ 2017-2025

„Vyhodnocení vlivů na soustavu Natura 2000 dle § 45i zákona č. 114/1992  
Sb., o ochraně přírody a krajiny ve znění pozdějších předpisů“



PŘEDKLADATEL KONCEPCE:

**KRAJ VYSOČINA**

ZPRACOVATEL KONCEPCE:

**PROCES – CENTRUM PRO ROZVOJ OBCÍ  
A REGIONŮ, S.R.O.**

ZPRACOVATEL VYHODNOCENÍ:

**Mgr. Zdeněk Frélich**

ŘÍJEN 2017

## **OBSAH**

1. Úvod.....	3
1.1 Předmět posouzení .....	3
1.2 Cíl hodnocení .....	4
1.3 Postup vypracování hodnocení.....	4
2. Základní údaje o koncepci.....	5
2.1 Analytická část .....	5
2.2 Návrhová část.....	5
2.2.1 Vize .....	6
3. Údaje o Evropsky významných lokalitách a ptačích oblastech.....	10
4. Hodnocení vlivů koncepce na EVL a PO.....	13
4.1 Zhodnocení úplnosti podkladů pro posouzení.....	13
4.2 Hodnocení vlivů koncepce na soustavu Natura 2000.....	13
4.2.1 Způsob hodnocení .....	13
4.2.2 Prioritní oblast A: Rozvoj a zkvalitnění nabídky cestovního ruchu v souladu s principy udržitelnosti.....	15
4.2.3 Prioritní oblast B: Efektivní systém organizace a řízení cestovního ruchu, rozvoj destinačních managementů a efektivní partnerství subjektů cestovního ruchu, rozvoj lidských zdrojů	20
4.2.4 Prioritní oblast C: Efektivní marketing destinace a strategie značky .....	22
4.2.5 Komentář k Akčnímu plánu .....	23
4.3 Posouzení vlivů kumulativních a synergických .....	24
4.4 Zhodnocení navržených variant a doporučení z hlediska vlivů na soustavu Natura 2000 ....	24
5. Závěr.....	26
6. Použité zdroje literatury .....	27

## 1. ÚVOD

### 1.1 PŘEDMĚT POSOUZENÍ

Předmětem posouzení je „Strategie rozvoje cestovního ruchu v Kraji Vysočina na období 2017 - 2025“. Předkladatelem této koncepce je Kraj Vysočina, zpracovatelem koncepce je PROCES – Centrum pro rozvoj obcí a regionů, s.r.o.

Ze závěru zjišťovacího řízení Ministerstva životního prostředí – odboru posuzování vlivů na životní prostředí a integrované prevence - Č. j.: Č. j.: MZP/2017/710/240 ze dne 28. 7. 2017 k této koncepci mimo jiné vyplývá, že:

*Z hlediska důležitosti a zranitelnosti oblasti, která by mohla být zasažena, se jedná o koncepci, u níž některé příslušné orgány ochrany přírody svými stanovisky dle § 45i odst. 1 zákona č. 114/1992 Sb., o ochraně přírody a krajiny, ve znění pozdějších předpisů (dále jen „zákon o ochraně přírody a krajiny“) nevyloučily významný vliv na příznivý stav předmětu ochrany nebo celistvost evropsky významné lokality nebo ptačí oblasti (dále jen „EVL a PO“)..*

*... Jelikož některé příslušné orgány ochrany přírody svým stanoviskem dle § 45i odst. 1 zákona o ochraně přírody a krajiny nevyloučily významný vliv na území evropsky významné lokality nebo ptačí oblasti, podléhá tato koncepce posouzení důsledků na evropsky významné lokality a ptačí oblasti dle § 45i zákona o ochraně přírody a krajiny.*

*Ve vyhodnocení požadujeme uvést jasný výrok, zda koncepce, popř. některá v ní blíže specifikovaná opatření, budou mít negativní vliv na území evropsky významné lokality nebo ptačí oblasti. Dále je nutné při tomto hodnocení zohlednit zejména relevantní připomínky příslušných orgánů ochrany přírody.*

Tento závěr vychází ze stanovisek orgánů ochrany přírody, konkrétně Krajského úřadu kraje Vysočina č.j. KUJI 36043/2017 ze dne 16.5.2017 a AOPK ČR - Regionálním pracovištěm SCHKO Žďárské vrchy č.j. 01754/ZV/2017 ze dne 15.5.2017, které nevyloučily významný vliv na lokality soustavy Natura 2000.

Předmětem posouzení jsou především opatření a specifické cíle uvedené v koncepci, které směřují k naplnění jednotlivých priorit. Opatření jsou charakterizována popisem a typovými aktivitami. Typové aktivity jsou nejvíce konkrétními jednotkami, které jsou předmětem hodnocení koncepce z hlediska vlivů na soustavu Natura 2000.

## **1.2 CÍL HODNOCENÍ**

Posouzení vlivu návrhu Strategie rozvoje cestovního ruchu v kraji Vysočina na období 2017 - 2025 na soustavu Natura 2000 dle § 45i zákona č. 114/1992 Sb. o ochraně přírody a krajiny, ve znění pozdějších předpisů, je samostatnou částí vyhodnocení vlivu této koncepce na životní prostředí podle zákona č. 100/2001 Sb. o posuzování vlivu na životní prostředí ve znění pozdějších předpisů.

Cílem naturového hodnocení bylo zjistit, zda koncepce, respektive opatření a cíle v ní uvedené, ne/mohou mít významně negativní vliv na soustavu Natura 2000, konkrétně na ptačí oblasti a evropsky významné lokality a na předměty ochrany v nich a celistvost těchto lokalit, které mohou být předloženou koncepcí dotčené.

## **1.3 POSTUP VYPRACOVÁNÍ HODNOCENÍ**

Zpracovatel posouzení začal spolupracovat na vyhodnocení SEA se zpracovatelem koncepce od září r. 2017, tj. v době, kdy již bylo zpracované pracovní znění návrhové části. Zpracovatel posouzení tedy již neměl možnost výrazněji zasahovat do Analytické části koncepce, obdobné platí pro Návrhovou část. Koncepce byla zpracována v průběhu roku 2017.

Návrhová část koncepce, která je hlavním předmětem posouzení, formuluje priority, opatření a specifické cíle pro rozvoj cestovního ruchu. Opatření jsou charakterizována jejich dalším popisem a výčtem příkladných typových aktivit. Hodnocení bylo tedy prováděno na úroveň opatření, přičemž byl důsledně zohledňován jejich popis. Řada opatření nemá konkrétní územní dopad, proto nemohou mít vliv na soustavu Natura 2000. Pouze u těch opatření, kde byl identifikován možný vliv na soustavu Natura 2000, jsou více zohledněny a řešeny také podrobnější informace o těchto opatřeních.

Naturové hodnocení vychází z textu předloženého návrhu koncepce, stanoviska příslušných orgánů ochrany přírody vydaných dle § 45i ZOPK, závěrů zjišťovacího řízení a zpracování dalších odborných podkladů. Při hodnocení byla respektována „Metodika hodnocení významnosti vlivů při posuzování podle § 45i zákona č. 114/1992 Sb., o ochraně přírody a krajiny, ve znění pozdějších předpisů“, jež byla vydána ve Věstníku MŽP v listopadu 2007.

## 2. ZÁKLADNÍ ÚDAJE O KONCEPCI

„Strategie rozvoje cestovního ruchu v Kraji Vysočina na období 2017 – 2025“ je strategickým a koncepčním dokumentem, který je vytvořen pro nastavení efektivního modelu rozvoje, řízení a propagace cestovního ruchu na území Kraje Vysočina. Základním východiskem pro tvorbu strategie je Analytická část, která obsahuje vyhodnocení naplňování předchozí strategie rozvoje cestovního ruchu platné na období 2008 – 2013 a shrnuje základní poznatky o cestovním ruchu v regionu (poptávku, nabídku atd.). Dalším předpokladem pro udržitelný a potřebný rozvoj cestovního ruchu je nastavení Návrhové části, která stanoví rozvojovou vizi, cíle, a na ni navazující opatření. Z návrhové části následně vychází Implementační část, která stanovuje procesy a kompetence při realizaci strategie a definuje typové projekty a aktivity, které budou naplňovat cíle strategie.

### 2.1 ANALYTICKÁ ČÁST

Analytická část je první částí Strategie rozvoje cestovního ruchu v kraji Vysočina. Jedná se o analytický dokument charakterizující danou oblast v rozsahu nezbytném pro vytvoření výchozí poznatkové základny, z něhož vychází strategie dalšího rozvoje. Cílem analýzy nebyl vyčerpávající přehled všech aspektů cestovního ruchu v kraji, ale jejich cílený výběr, provázání a zevšeobecnění. Účelem bylo přinést nejdůležitější poznatky z různých zdrojů (sociologický průzkum, stávající strategické a koncepční dokumenty, oborové analýzy, statistická data a další), jejich kompilace a aktualizace.

V rámci zpracování analytické části strategie byla provedena analýza statistických dat a dalších veřejně dostupných informačních zdrojů. Dále byly analyzovány koncepční, strategické a rozvojové dokumenty kraje, které byly doplněny o výstupy z průzkumů realizovaných u:

- subjektů poskytujících konferenční a kongresové služby;
- subjektů působících v cestovním ruchu;
- návštěvníků Kraje Vysočina.

Zjištěné poznatky byly doplněny o podklady z Krajského úřadu Kraje Vysočina a z Vysočina Tourism, příspěvkové organizace (dále také Vysočina Tourism).

Analytická část byla zakončena SWOT analýzou a navázala na ni formalizovaná doporučení pro zaměření strategie. Ze SWOT analýzy a doporučení vychází Návrhová část.

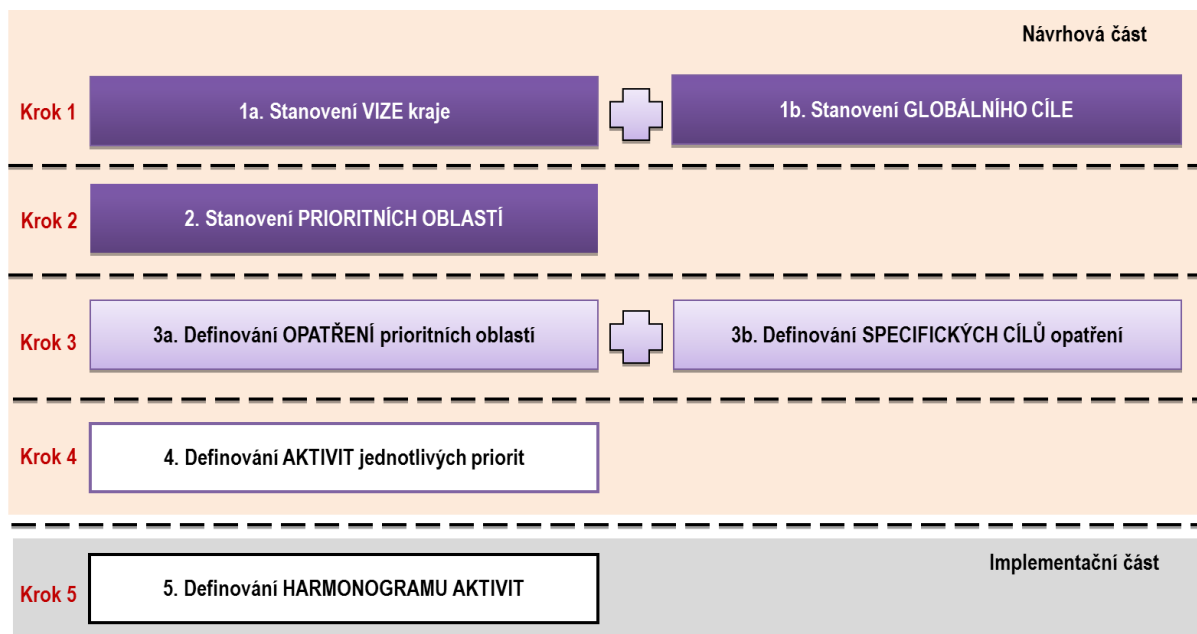
### 2.2 NÁVRHOVÁ ČÁST

Návrhová část „Strategie rozvoje cestovního ruchu v Kraji Vysočina na období 2017 – 2025“ navazuje na analytickou část a popisuje navrhované a žádoucí kroky, které by se měly na území kraje realizovat. Při tvorbě návrhové části bylo reagováno na výstupy a zjištění z provedených analýz a shrnutých do SWOT analýzy. Jako podkladové informace byly využity také rozhovory s aktéry cestovního ruchu v Kraji Vysočina a úzká spolupráce se sestavenou řídicí skupinou krajského úřadu určenou pro tvorbu strategie.

Obsahem návrhové části je **Vize Kraje Vysočina v oblasti cestovního ruchu**, která vyjadřuje základní představu pro systematický rozvoj a směřování Kraje Vysočina do roku 2025. K vizi byl vytvořen **globální cíl**, který stanovuje stav, ke kterému by měl kraj dospět a v jakých oblastech by se měl rozvíjet. Dále byly navrženy **prioritní oblasti a opatření**, jejichž realizace povede ke splnění

globálního cíle a vymezených **specifických cílů pro jednotlivá opatření**. Systém návrhové části je znázorněn na následujícím schématu.

**Obr. č. 1: Systém návrhové části Strategie rozvoje cestovního ruchu v Kraji Vysočina na období 2017 - 2025**



Zdroj: PROCES, 2016

Cílem realizace aktivit v jednotlivých prioritách strategie je dosažení „Vize“ a „Globálního cíle“ Kraje Vysočina v oblasti cestovního ruchu. Vize a globální cíl jsou hlavní cíle, kterých má být implementací „Strategie rozvoje cestovního ruchu v Kraji Vysočina na období 2017 – 2025“ v kraji dosaženo a které tvoří základní rámec pro přijímání rozhodnutí o opatřeních a rozvojových aktivitách cestovního ruchu na území Kraje Vysočina.

Konkrétní struktura vize, globálního cíle, priorit a opatření je popsána níže.

### 2.2.1 Vize

Vize Kraje Vysočina v oblasti cestovního ruchu je následující:

**Vysočina – atraktivní region v srdci České republiky vhodný pro aktivní trávení volného času, odpočinek, poznávání i setkávání**

Globální cíl Kraje Vysočina v oblasti cestovního ruchu je následující:

**Zvýšení atraktivity Vysočiny rozvojem pestré nabídky kvalitních produktů cestovního ruchu, na základě intenzivní spolupráce aktérů v území, s rozvojem potřebné infrastruktury cestovního ruchu. Nastavení efektivního komunikačního modelu mezi aktéry cestovního ruchu a jednotné komunikační platformy k návštěvníkům s využitím moderních komunikačních nástrojů.**

K dosažení Vize a Globálního cíle byly na základě rozsáhlé analýzy předchozího a současného stavu cestovního ruchu v Kraji Vysočina vymezeny 3 prioritní oblasti pokrývající nabídku cestovního ruchu,

jeho řízení a marketing. Priority společně obsahují 9 opatření, kompletní struktura návrhové části po úroveň opatření je uvedena na schématu.

Ke každému opatření strategie je identifikován „specifický cíl“, který popisuje žádaný cílový stav, kterého má realizace opatření a jeho aktivit dosáhnout. Přehled specifických cílů je uveden v tabulce.

Komplexní dokument Strategie rozvoje cestovního ruchu v Kraji Vysočina na období 2017 – 2025 obsahuje 3 prioritní oblasti, 9 opatření a 59 typových aktivit.

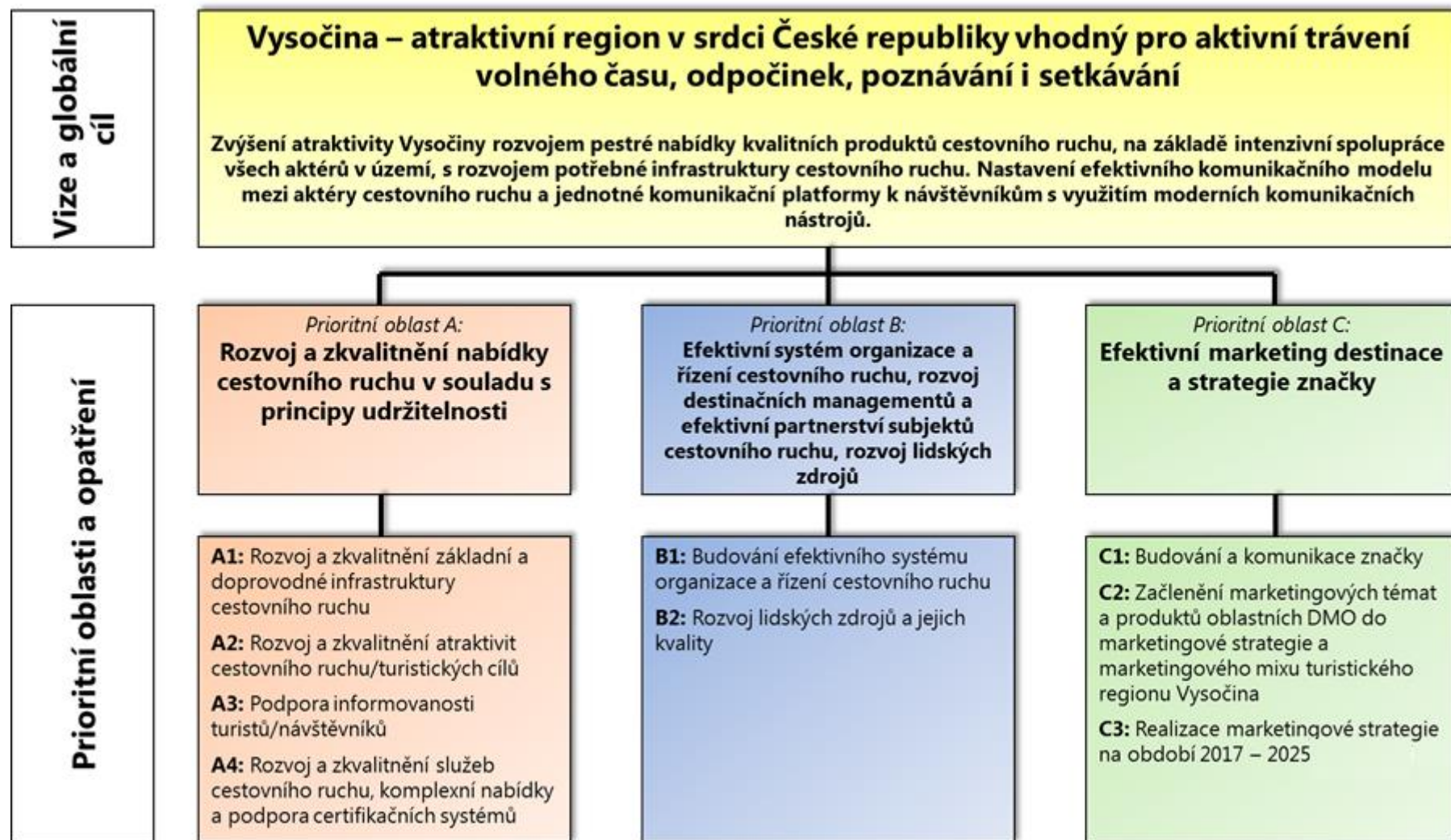
- **Prioritní oblast A:** 4 opatření, 29 typových aktivit
- **Prioritní oblast B:** 2 opatření, 17 typových aktivit
- **Prioritní oblast C<sup>1</sup>:** 3 opatření, 13 typových aktivit

---

<sup>1</sup> *Prioritní oblast C: Efektivní marketing a destinace značky je detailně rozpracována v dokumentu „Marketingová strategie cestovního ruchu Kraje Vysočina na období 2017 – 2025“*



Obr. č. 1: Návrhová část Strategie rozvoje cestovního ruchu v Kraji Vysočina na období 2017 – 2025 po úroveň opatření





**Tab. 1. Přehled opatření a specifických cílů Strategie rozvoje cestovního ruchu v Kraji Vysočina na období 2017 – 2025**

Prioritní oblast:	Opatření	Specifický cíl:
<b>Prioritní oblast A:</b> Rozvoj a zkvalitnění nabídky cestovního ruchu v souladu s principy udržitelnosti	<b>A1:</b> Rozvoj a zkvalitnění základní a doprovodné infrastruktury cestovního ruchu	Rozvoj a zkvalitnění základní a doprovodné infrastruktury cestovního ruchu s ohledem na vytváření podmínek pro rozvoj sportovních a volnočasových aktivit, prodloužení jejich sezóny, rozvoj šetrných forem cestovního ruchu, zvýšení komfortu a bezpečnosti turistů/návštěvníků a zpřístupnění turistických cílů znevýhodněným skupinám.
	<b>A2:</b> Rozvoj a zkvalitnění atraktivit cestovního ruchu/turistických cílů	Rozvoj a zkvalitnění atraktivit cestovního ruchu/turistických cílů s předpokladem zvýšení využití potenciálu destinace a zvýšení její konkurenceschopnosti zejména v rámci DCR včetně zpřístupnění turistických atraktivit znevýhodněným skupinám.
	<b>A3:</b> Podpora informovanosti turistů/návštěvníků	Zajištění dostatečné informovanosti turistů/návštěvníků prostřednictvím kvalitních tradičních i moderních forem informačních systémů s důrazem na motivaci k návštěvě destinace, maximalizaci zážitku a rovněž s ohledem na implementaci návštěvnického managementu.
	<b>A4:</b> Rozvoj a zkvalitnění služeb cestovního ruchu, komplexní nabídky a podpora certifikačních systémů	Rozvoj a zkvalitnění nabídky cestovního ruchu s akcentem na zvyšování kvality služeb, tvorbu produktů a motivačních programů v cestovním ruchu.
<b>Prioritní oblast B:</b> Efektivní systém organizace a řízení cestovního ruchu, rozvoj destinačních managementů a efektivní partnerství subjektů cestovního ruchu, rozvoj lidských zdrojů	<b>B1:</b> Budování efektivního systému organizace a řízení cestovního ruchu	Vybudování efektivního a silného systému organizace a řízení cestovního ruchu v Kraji Vysočina na bázi vzájemné kooperace, motivace a komunikace s IT podporou řídicích systémů a procesů.
	<b>B2:</b> Rozvoj lidských zdrojů a jejich kvality	Zvyšování kvality služeb prostřednictvím kontinuálních vzdělávacích a tréninkových aktivit, výměnou zkušeností a spoluprací mezi vzdělávacími zařízeními a subjekty z oblasti cestovního ruchu.
<b>Prioritní oblast C:</b> Efektivní marketing destinace a strategie značky	<b>C1:</b> Budování a komunikace značky	Budování a aktivní komunikace značky „Vysočina“ včetně značek destinací na úrovni oblasti na relevantních trzích cestovního ruchu.
	<b>C2:</b> Začlenění marketingových témat a produktů oblastních DMO do marketingové strategie a marketingového mixu turistického regionu Vysočina	Dosáhnout jednotné a společné propagace cestovního ruchu v Kraji Vysočina prostřednictvím marketingové spolupráce všech aktérů cestovního ruchu na krajské i oblastní úrovni.
	<b>C3:</b> Realizace marketingové strategie na období 2017 – 2025	Realizovat efektivní marketing turistické destinace Vysočina za účelem zvyšování návštěvnosti, dlouhodobé a kontinuální vyhodnocování marketingových aktivit potřebné pro schopnost rychlé reakce na požadavky a potřeby potenciálních návštěvníků/turistů.

### 3. ÚDAJE O EVROPSKY VÝZNAMNÝCH LOKALITÁCH A PTAČÍCH OBLASTECH

#### Ptačí oblasti

Do zájmového území Kraje Vysočina nezasahují žádné ptačí oblasti (PO):

#### Evropsky významné lokality

Do zájmového území Kraje Vysočina zasahují následující evropsky významné lokality (EVL):

**Tab. 2. Evropsky významné lokality v Kraji Vysočina**

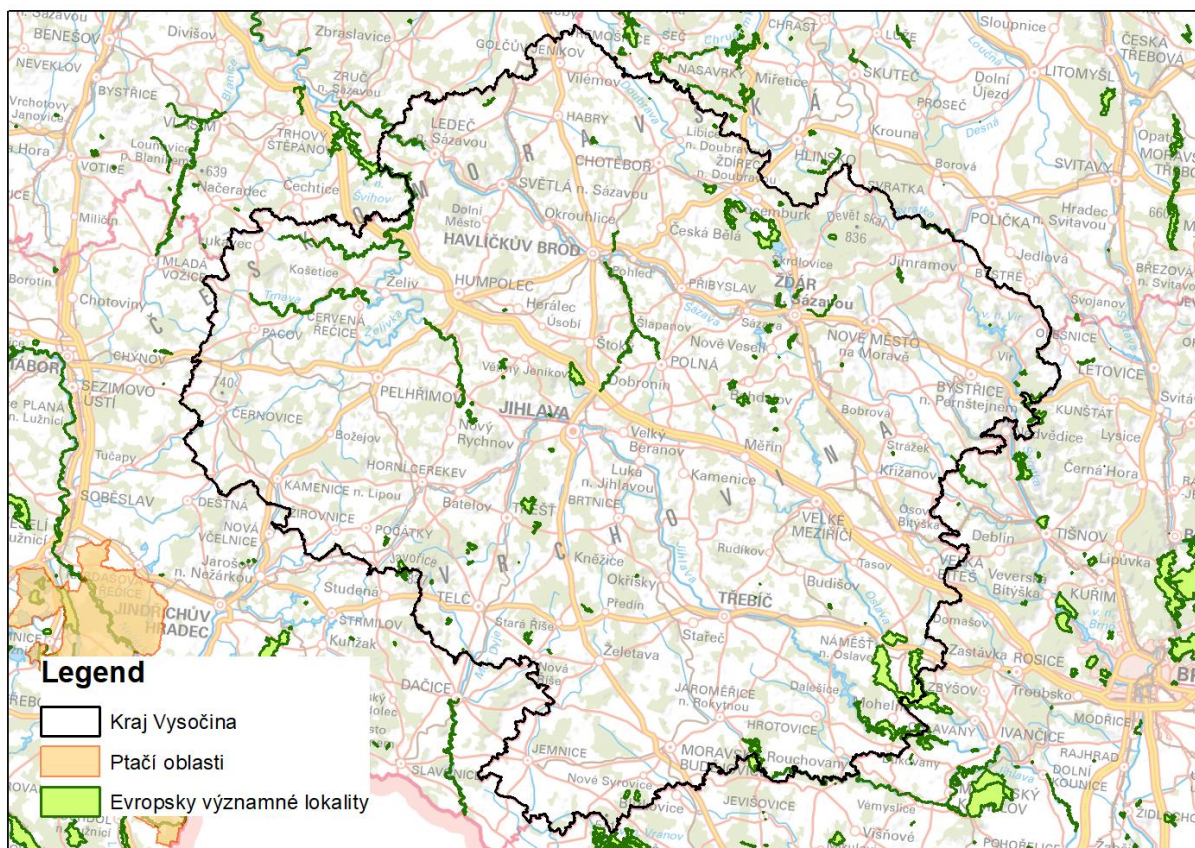
Č.	Kód lokality	Název lokality	Rozloha lokality (ha)
1	CZ0610175	Baba a Belfrídský potok	86,7
2	CZ0613318	Babínský rybník	39,1
3	CZ0613695	Biskupice - kostel	0,03
4	CZ0613696	Biskupice - škola	0,04
5	CZ0613004	Břevnický potok	3,8
6	CZ0614053	Dářská rašeliniště	390,4
7	CZ0612133	Dědkovo	5,5
8	CZ0613809	Dívka	36,1
9	CZ0612134	Dolní rybník u Újezda	9,2
10	CZ0610514	Doubravniček	5,2
11	CZ0610030	Doupský a Bažantka	11,2
12	CZ0613319	Ficků rybník	1,1
13	CZ0610025	Habrová seč	91,5
14	CZ0610516	Hajnice	31,7
15	CZ0610022	Havranka	23,0
16	CZ0612135	Hodíšovský rybník	5,2
17	CZ0610029	Horní Mrzatec	6,3
18	CZ0610145	Hroznětínská louka a olšina	16,7
19	CZ0614136	Chotáry	7,2
20	CZ0613321	Jankovský potok	128,3
21	CZ0610179	Jedlový les a údolí Rokytne	375,0
22	CZ0613698	Jeřišno-Heřmaň	0,04
23	CZ0614132	Kamenický rybník	3,7
24	CZ0610515	Kamenný vrch u Heraltic	2,3
25	CZ0612136	Kobylínek	0,5
26	CZ0613322	Koupaliště u Bohuslavic	4,9
27	CZ0614133	Kozének	19,9
28	CZ0615014	Louky u Černého lesa	19,1
29	CZ0610512	Lužný rybník	15,0
30	CZ0614137	Maršálka	8,1
31	CZ0613003	Maršovec a Čepička	12,4
32	CZ0613005	Martinický potok	27,4
33	CZ0614054	Na Oklice	60,2
34	CZ0613012	Na Ostrázně	1,7
35	CZ0613699	Náměšť nad Oslavou - zámeček	0,08
36	CZ0613816	Náměšťská obora	285,5

Č.	Kód lokality	Název lokality	Rozloha lokality (ha)
37	CZ0610517	Niva Doubravy	84,9
38	CZ0613009	Niva Fryšávky	35,3
39	CZ0613327	Nová Říše	53,1
40	CZ0612137	Obecník	4,8
41	CZ0610518	Opatovské zákopy	15,4
42	CZ0612139	Pod Kamenným vrchem	12,1
43	CZ0612140	Podvesník	20,6
44	CZ0612141	Ptáčovský kopeček	0,4
45	CZ0610519	Ranská jezírka	29,6
46	CZ0610412	Ransko	263,9
47	CZ0613328	Rašelinné jezírko Rosička	0,1
48	CZ0613002	Roštejnská obora	49,9
49	CZ0612143	Rybník u Zadního Zhořce	7,6
50	CZ0614052	Rybníky u Rudolce	49,4
51	CZ0614058	Rybníky V Pouštích	25,8
52	CZ0612145	Rychtářský rybník	5,9
53	CZ0613333	Staviště	3,4
54	CZ0610513	Suché kopce	15,2
55	CZ0612149	Suché skály	5,2
56	CZ0613013	Šilhánky	5,7
57	CZ0613332	Šlapanka a Zlatý potok	245,4
58	CZ0612147	Špilberk	0,4
59	CZ0614059	Štíří důl - Řeka	92,6
60	CZ0610056	Švařec	13,9
61	CZ0613334	Trnava	225,0
62	CZ0613335	U Borovné	18,2
63	CZ0610005	U Hamrů	13,3
64	CZ0614135	U Miličovska	6,1
65	CZ0614134	Údolí Jihlavy	861,9
66	CZ0614131	Údolí Oslavy a Chvojnice	2339,1
67	CZ0613010	Údolí Svratky u Krásného	96,5
68	CZ0613336	V Kopaninách	0,8
69	CZ0614056	V Lisovech	30,5
70	CZ0610159	Velký Špičák	168,8
71	CZ0613338	Vetelské rybníky	45,0
72	CZ0610003	Vysoký kámen u Smrčné	242,1
73	CZ0615001	Zaječí skok	2,5
74	CZ0610170	Zhejral	154,1
75	CZ0614057	Znětínské rybníky	52,6
76	CZ0610401	Žákova hora	39,0
77	CZ0613700	Žďár nad Sázavou - garáže	0,02

Zdroj: [www.natura2000.cz](http://www.natura2000.cz)

Jedná se převážně o EVL plošně malého rozsahu, kdy plošně nejrozsáhlejší jsou říční EVL Údolí Oslavy a Chvojnice a EVL Údolí Jihlavy. Dále jsou plošně rozsáhlejší i některé další říční EVL, jako je Želivka, Jankovský potok, Trnava nebo Šlapanka a Zlatý potok.

Obr. č. 1: Mapa - Ptačí oblasti a evropsky významné lokality v Kraji Vysočina



Zdroj: AOPK ČR



## **4. HODNOCENÍ VLIVŮ KONCEPCE NA EVL A PO**

### **4.1 ZHODNOCENÍ ÚPLNOSTI PODKLADŮ PRO POSOUZENÍ**

Naturové hodnocení předložené koncepce bylo prováděno po konci zpracování návrhové části koncepce (tj. hodnocení ex-post). Zpracovatel tedy neměl možnost ovlivnit podobu strategie, tj. její zaměření, prioritní oblasti, opatření, cíle aj.

Podklady dodané zadavatelem v podobě celé koncepce jsou dostatečné pro provedení hodnocení. Dále byly použity informace týkající se soustavy Natura 2000 ze stránek [www.natura2000.cz](http://www.natura2000.cz), [www.biomonitoring.cz](http://www.biomonitoring.cz) a [www.ochranaprirody.cz](http://www.ochranaprirody.cz). Dále měl zpracovatel mapové podklady v digitální podobě týkající se lokalizace evropsky významných lokalit a ptačích oblastí.

Vzhledem k tomu, že část opatření je spíše systémových/organizačních/administrativních a nemají fyzický průřez do území a ani u opatření s průřezem v území neznáme často jejich konkrétní podobu (především lokalizaci apod.), není v některých případech možné provést hodnocení dostatečně podrobně pro konkrétní předměty ochrany. Z tohoto důvodu je u některých z těchto opatření a jejich naplňování konkrétními projekty nutné doporučit provedení hodnocení dle § 45i ZOPK na úrovni realizace konkrétních záměrů, pokud nebude stanoviskem orgánu ochrany přírody vyloučen významný negativní vliv.

### **4.2 HODNOCENÍ VLIVŮ KONCEPCE NA SOUSTAVU NATURA 2000**

#### **4.2.1 Způsob hodnocení**

V rámci řešení koncepce byly vymezeny 3 prioritní oblasti pokrývající nabídku cestovního ruchu, jeho řízení a marketing. Priority společně obsahují 9 opatření - ke každému opatření strategie je identifikován „specifický cíl“, který popisuje žádaný cílový stav, kterého má realizace opatření a jeho aktivit dosáhnout. Přehled specifických cílů je uveden v tabulce. Komplexní dokument Strategie rozvoje cestovního ruchu v Kraji Vysočina na období 2017 – 2025 obsahuje 3 prioritní oblasti, 9 opatření a 59 typových aktivit.

V rámci hodnocení jsou tabulkově hodnoceny typové aktivity jako nejnižší a nejvíce konkrétní úroveň koncepce. Na základě jejich hodnocení jsou pak souhrnně vyhodnocena také všechna opatření. U těch opatření, respektive typových aktivit, kde byl identifikován možný negativní vliv na soustavu Natura 2000, jsou uvedeny a vyhodnoceny také podrobnější informace o konkrétnějších potenciálních vlivech.

Hodnocení je provedeno na škále od -2 do +2, tak, jak uvádí Metodika MŽP pro hodnocení významnosti vlivů při posuzování podle § 45i zákona č. 114/1992 Sb., o ochraně přírody a krajiny, ve znění pozdějších předpisů:



**Tab. 3. Popis hodnocení míry významnosti vlivů**

Hodnota	Termín	Popis
-2	Významný negativní vliv	Negativní vliv dle odst. 9 § 45i ZOPK - Vylučuje schválení koncepce obsahující takto vyhodnocené úkoly (záměry) (resp. koncepci je možné schválit pouze v určených případech dle odst. 9 a 10 § 45i ZOPK) Významný rušivý až likvidační vliv na stanoviště či populaci druhu nebo její podstatnou část; významné narušení ekologických nároků stanoviště nebo druhu, významný zásah do biotopu nebo do přirozeného vývoje druhu. Vyplývá ze zadání koncepce, nelze jej eliminovat (resp. eliminace by byla možná jen vypuštěním problémového dílčího úkolu, záměru, opatření atd.).
-1	Mírně negativní vliv	Omezený/mírný/nevýznamný negativní vliv - nevylučuje schválení koncepce. Mírný rušivý vliv na stanoviště či populaci druhu; mírné narušení ekologických nároků stanoviště nebo druhu, okrajový zásah do biotopu nebo do přirozeného vývoje druhu. Je možné jej dále snížit navrženými zmírňujícími opatřeními.
0	Nulový vliv	Koncepce, resp. její dílčí úkoly nemají žádný prokazatelný vliv.
+1	Mírně pozitivní vliv	Mírný příznivý vliv na stanoviště či populaci druhu; mírné zlepšení ekologických nároků stanoviště nebo druhu, mírný příznivý zásah do biotopu nebo do přirozeného vývoje druhu.
+2	Významný pozitivní vliv	Významný příznivý vliv na stanoviště či populaci druhu; významné zlepšení ekologických nároků stanoviště nebo druhu, významný příznivý zásah do biotopu nebo do přirozeného vývoje druhu.
?	Vliv nelze hodnotit	Díky obecnosti zadání koncepce (nebo jednotlivých úkolů) není možné hodnotit její vlivy.

K hodnocení je doplněn doprovodný komentář. V případě, že byl identifikován negativní vliv (tj. -1, -2), je daná typová aktivita/opatření podrobněji hodnoceno.

#### 4.2.2 Prioritní oblast A: Rozvoj a zkvalitnění nabídky cestovního ruchu v souladu s principy udržitelnosti

<b>A1: Rozvoj a zkvalitnění základní a doprovodné infrastruktury cestovního ruchu</b>		
<i>Rozvoj a zkvalitnění základní a doprovodné infrastruktury cestovního ruchu s ohledem na vytváření podmínek pro rozvoj sportovních a volnočasových aktivit, prodloužení jejich sezóny, rozvoj šetrných forem cestovního ruchu, zvýšení komfortu a bezpečnosti turistů/návštěvníků a zpřístupnění turistických cílů znevýhodněným skupinám.</i>		
<b>Typová aktivita</b>	<b>Hodno- cení</b>	<b>Komentář</b>
1. Zkvalitňování dopravní dostupnosti turistických destinací a cílů včetně rozvoje integrovaného dopravního systému pro účely cestovního ruchu (železniční a autobusová doprava včetně specifické dopravy, tj. skibusy, cyklobusy a cyklovlaky).	0	TA směřuje k podpoře ekologicky šetrných forem veřejné dopravy (železniční, autobusová). Vlivy na soustavu Natura 2000 nelze předpokládat.
2. Budování, opravy, údržba a značení turistických stezek a tras (pěší, cyklo, hipo, in-line, běžecké, naučné atd.), rozvoj komplexního systému cyklotras včetně mezinárodních na území Kraje Vysočina.	-1	V případě těchto uvedených aktivit obecně platí, že nebývají ohrožení pro předměty ochrany a stav EVL. (např. dle údajů <a href="http://www.natura2000.cz">www.natura2000.cz</a> ). Potenciálním mírným rizikem může být zásah do biotopů (cyklo a in-line trasy) nebo vyrušování předmětů ochrany. Toto riziko je nízké a minimalizovatelné vhodnou lokalizací tras)
3. Budování a údržba doplňkového mobiliáře a související infrastruktury (odpočívadla, informační tabule, půjčovny vybavení, dobíjecí stanice, parkoviště, zázemí pro turisty).	0	Jedná se o aktivity vázané většinou na již stávající služby. Vlivy na soustavu Natura 2000 nelze předpokládat.
4. Výstavba a rekonstrukce infrastruktury pro volnočasové aktivity využitelné pro cestovní ruch (sportovní parky, lanová centra apod.) v místech významných turistických cílů a dle další potřeby.	0	Dá se předpokládat, že tyto aktivity budou rozvíjet již stávající centra a střediska cestovního ruchu. Zásahy do EVL nelze předpokládat.
5. Rozvoj areálů pro sjezdové a běžecké lyžování a ostatní zimní sporty v místech s vhodnými klimatickými podmínkami včetně rozšíření nabídky pro jejich využití v letní sezóně (plošně) jako multifunkčních komplexních center aktivit a turistiky.	-1	Opatření směřuje do rozvoje stávajících areálů pro zimní sporty. Potenciálním rizikem může být vyrušování některých předmětů ochrany, které je však obecně v zimě nižší. Vlivy nelze bez znalosti konkrétní lokalizace záměrů predikovat, ale s ohledem na vazbu na stávající areály nelze předpokládat významně negativní dopady.
6. Rozvoj lyžařských běžeckých tras včetně jejich údržby.	-1	Potenciálním rizikem může být vyrušování některých předmětů ochrany, které je však obecně v zimě nižší. Vlivy nelze bez znalosti konkrétní lokalizace

		záměrů predikovat, dá se předpokládat využívání stávajících komunikací. Není zde riziko významnějších negativních vlivů.
7. Dovybavení středisek cestovního ruchu vybranou doprovodnou turistickou infrastrukturou (sportovně-rekreační, kulturně-rekreační, zdravotně-rekreační).	0	Směřuje do stávajících středisek CR, riziko negativního ovlivnění lokalit soustavy Natura 2000 je minimální.
8. Modernizace ubytovacích a stravovacích zařízení sloužících pro cestovní ruch včetně kempů a jejich budování zejména v oblastech s nedostatkem kapacit nebo nedostatečnou kvalitou.	0	Předpoklad realizace těchto aktivit ve vazbě na stávající služby a zástavbu. Vlivy na soustavu Natura 2000 nelze předpokládat.
9. Modernizace zařízení pro konferenční a incentivní cestovní ruch a jejich budování zejména v oblastech s nedostatkem kapacit nebo nedostatečnou kvalitou.	0	Předpoklad realizace těchto aktivit ve vazbě na stávající služby a zástavbu. Vlivy na soustavu Natura 2000 nelze předpokládat.
10. Rozvoj wellness a doprovodných služeb.	0	Předpoklad realizace těchto aktivit ve vazbě na stávající služby a zástavbu. Vlivy na soustavu Natura 2000 nelze předpokládat.
<b><u>Souhrnný komentář pro opatření z hlediska vlivů na soustavu Natura 2000:</u></b>		
<p>Opatření směřuje především k rozvoji, modernizaci a zlepšování kvality již stávajících služeb v cestovním ruchu. V rámci popisu opatření je rovněž uvedeno, že „Veškeré aktivity realizované při naplňování tohoto opatření musí mít na zřeteli minimalizaci negativních dopadů na životní prostředí a musí respektovat zachování přírodní a kulturní hodnoty území.“</p> <p>Žádné potenciálně významné vlivy nebyly identifikovány, potenciální mírná rizika vyrušování jsou u rozvoje cykloturistiky a běžeckého a sjezdového lyžování. Míra rizik je i s ohledem na výše uvedený požadavek minimální.</p>		
<b><u>Doporučení</u></b>		
<p>Dodržovat požadavek, že“ Veškeré aktivity realizované při naplňování tohoto opatření musí mít na zřeteli minimalizaci negativních dopadů na životní prostředí a musí respektovat zachování přírodní a kulturní hodnoty území.“</p>		

<b>A2: Rozvoj a zkvalitnění atraktivit cestovního ruchu/turistických cílů</b>		
<i>Rozvoj a zkvalitnění atraktivit cestovního ruchu/turistických cílů s předpokladem zvýšení využití potenciálu destinace a zvýšení její konkurenceschopnosti zejména v rámci DCR včetně zpřístupnění turistických atraktivit znevýhodněným skupinám.</i>		
<b>Typová aktivita</b>	<b>Hodno cení</b>	<b>Komentář</b>
1. Rekonstrukce a zpřístupnění přírodních, kulturně-historických a technických památek s využitím pro cestovní ruch.	0	V případě kulturně-historických a technických památek vlivy nelze předpokládat. V případě lepšího zpřístupnění přírodních památek je zde mírné riziko ve vyřezávání předmětů ochrany v případě, že se bude jednat o lokalitu soustavy Natura 2000. Riziko je obecně mírné a nelze jej konkrétněji vyhodnotit, neboť bude záviset na lokalizaci a konkrétním provedení projektů.
2. Zpřístupňování a interpretace atraktivního přírodního a kulturního dědictví pro rozvoj cestovního ruchu.	0	V případě kulturního dědictví vlivy nelze předpokládat. V případě zpřístupnění přírodních hodnot je zde mírné riziko ve vyřezávání předmětů ochrany v případě, že se bude jednat o lokalitu soustavy Natura 2000. Riziko je obecně mírné a nelze jej konkrétněji vyhodnotit, neboť bude záviset na lokalizaci a konkrétním provedení projektů.
3. Modernizace, rozšíření a zkvalitnění stávajících expozic včetně vybudování nových expozic muzeí, galerií a podobných zařízení.	0	Vlivy na soustavu Natura 2000 nelze předpokládat.
4. Zprovoznění nových prohlídkových okruhů v turistických atraktivitách.	0	Vazba na stávající atraktivity, negativní vlivy nelze předpokládat.
5. Rozšíření nabídky služeb stávajících turistických cílů včetně animačních programů.	0	Vazba na stávající turistické cíle, negativní vlivy nelze předpokládat.
6. Budování a rozvoj center/středisek a aktivit na podporu venkovské turistiky a agroturistiky. Rozvoj stávajících cílů sloužících pro podporu venkovského cestovního ruchu a agroturistiky se zaměřením na tradiční řemesla, historii, tradice, technické památky atp.	0	Vazba na stávající střediska CR a turistické cíle, směřováno do již využívaných lokalit. Negativní vlivy nelze předpokládat.
7. Budování a rozvoj zážitkových a zábavních zařízení, tematických parků a aktivit pro podporu cestovního ruchu.	0	Bez přesnější lokalizace nelze vlivy jednoznačně vyhodnotit, ale s hledem na charakter TA lze očekávat lokalizaci ve vazbě na stávající centra CR a tedy bez přímých vlivů na soustavu Natura 2000.
8. Organizace tradičních i nových akcí s prokazatelným dopadem na cestovní ruch	0	Jedná se o aktivity spíše měkkého charakteru. Při vhodné organizaci nelze vlivy na soustavu Natura 2000 předpokládat.
<b>Souhrnný komentář pro opatření z hlediska vlivů na soustavu Natura 2000:</b>		
Opatření směřuje především do rozvoje stávající nabídky služeb a atraktivit cestovního ruchu. Negativní vlivy na soustavu natura 2000 nebyly identifikovány, případná rizika jsou minimalizovatelná vhodnou lokalizací a organizací aktivit a spoluprací s orgány ochrany přírody.		
<b>Doporučení</b>		
V případě lokalizace některých aktivit do EVL či jejich blízkosti spolupracovat s orgány ochrany přírody.		

<b>A3: Podpora informovanosti turistů/návštěvníků</b>		
<i>Zajištění dostatečné informovanosti turistů/návštěvníků prostřednictvím kvalitních tradičních i moderních forem informačních systémů s důrazem na motivaci k návštěvě destinace, maximalizaci zážitku a rovněž s ohledem na implementaci návštěvnického managementu.</i>		
<b>Typová aktivita</b>	<b>Hodno cení</b>	<b>Komentář</b>
1. Realizace nových nebo modernizace a rozšíření stávajících turistických navigačních systémů v obcích či mimo obce, které navádějí k turistickým atraktivitám, včetně informačních panelů.	0	Opatření bez územního průmětu a přímých vlivů na soustavu Natura 2000.
2. Realizace a inovace stávajících elektronických informačních zdrojů, zejména s využitím nových IT technologií.	0	Opatření bez přímého územního průmětu a vlivů na soustavu Natura 2000.
3. Činnost turistických informačních center a rozvoj jejich vybavenosti.	0	Opatření bez územního průmětu a vlivů na soustavu Natura 2000.
4. Udržování značení turistických cílů/atraktivit značkami IS 23.	0	Podpora zachování stávajícího stavu - bez vlivů na soustavu Natura 2000.
5. Tvorba, aktualizace a inovace mobilních aplikací – turistických průvodců nebo se vztahem k cestovnímu ruchu.	0	Opatření bez územního průmětu a vlivů na soustavu Natura 2000.
<b><u>Souhrnný komentář pro opatření z hlediska vlivů na soustavu Natura 2000:</u></b>		
Opatření směřuje k podpoře rozvoje informování turistů a nemá přímý územní průmět. Potenciálně by mohlo vést k vyšší návštěvnosti některých lokalit, ale riziko nepřímého negativního ovlivnění je minimální.		
<b><u>Doporučení</u></b>		
X – bez doporučení		



<b>A4: Rozvoj a zkvalitnění služeb cestovního ruchu, komplexní nabídky a podpora certifikačních systémů</b>		
<i>Rozvoj a zkvalitnění nabídky cestovního ruchu s akcentem na zvyšování kvality služeb, tvorbu produktů a motivačních programů v cestovním ruchu.</i>		
<b>Typová aktivita</b>	<b>Hodno cení</b>	<b>Komentář</b>
1. Zavádění a realizace managementu kvality a vytvoření motivačních nástrojů pro zvyšování standardů kvality v oblasti cestovního ruchu.	0	Zaměřeno na stávající služby cestovního ruchu – nelze předpokládat ovlivnění soustavy Natura 2000.
2. Zvyšování standardu ubytovacích a stravovacích zařízení.	0	Bez vlivů.
3. Zavádění informačních, rezervačních a prodejních systémů destinací.	0	Informačně-technologické opatření bez územního průmětu a vlivu na soustavu Natura 2000.
4. Rozvoj služeb pro aktivní a rekreační formy cestovního ruchu (zimní, letní sporty).	0	Směřuje k rozvoji a modernizaci stávajících služeb v CR. TA blíže nespecifikováno, vlivy na soustavu Natura 2000 nelze předpokládat.
5. Využívání certifikačních systémů ve vybraných segmentech cestovního ruchu na celostátní úrovni včetně motivačních nástrojů pro certifikaci subjektů v oblasti cestovního ruchu v těchto systémech.	0	Administrativní a marketingové opatření – bez vlivů.
6. Využívání regionálních specifik, regionálních produktů a potravin v oblasti cestovního ruchu včetně podpory míst jejich prodeje.	0	TA bez vlivu na soustavu Natura 2000.
<b><u>Souhrnný komentář pro opatření z hlediska vlivů na soustavu Natura 2000:</u></b>		
Část opatření je administrativně-organizačního charakteru a směřuje k rozvoji stávajících služeb v cestovním ruchu. Konkrétnější vlivy na soustavu Natura 2000 nebyly identifikovány.		
<b><u>Doporučení</u></b>		
X – bez doporučení		

**4.2.3 Prioritní oblast B: Efektivní systém organizace a řízení cestovního ruchu, rozvoj destinačních managementů a efektivní partnerství subjektů cestovního ruchu, rozvoj lidských zdrojů**

<b>B1: Budování efektivního systému organizace a řízení cestovního ruchu</b>		
<i>Vybudování efektivního a silného systému organizace a řízení cestovního ruchu v Kraji Vysočina na bázi vzájemné kooperace, motivace a komunikace s IT podporou řídicích systémů a procesů.</i>		
<b>Typová aktivita</b>	<b>Hodno cení</b>	<b>Komentář</b>
1. Vybudování a rozvoj organizace (uspořádání) cestovního ruchu v kraji na bázi partnerství.	0	TA organizačního charakteru – bez vlivů.
2. Vymezení rolí a kompetencí zejména na úrovni kraje a regionálního DM.	0	TA organizačního charakteru – bez vlivů.
3. Rozvoj spolupráce mezi aktéry cestovního ruchu.	0	TA organizačního charakteru – bez vlivů.
4. Zavádění nových technologií (inovací) do řízení destinace.	0	TA technického charakteru na bázi IT – bez vlivů.
5. Zavádění marketingových a řídicích informačních systémů destinací v kraji včetně CRM.	0	TA marketingového charakteru na bázi IT – bez vlivů.
6. Vytvoření komplexního informačního systému pro subjekty v cestovním ruchu.	0	TA informačního a marketingového charakteru na bázi IT – bez vlivů.
7. Vytvoření příznivých podmínek pro podnikatele, zejména pak MSP.	0	TA administrativního charakteru – bez vlivů.
8. Systém a organizace sběru dat a jejich vzájemné sdílení.	0	TA technického charakteru na bázi IT – bez vlivů.
9. Zavádění a realizace návštěvnického managementu.	0	TA organizačního charakteru – bez vlivů.
10. Benchmarking marketingových aktivit konkurenčních destinací.	0	TA organizačního charakteru – bez vlivů.
11. Rozvoj vzájemné informovanosti, spolupráce a komunikace destinačních managementů (regionální a oblastní) se subjekty z oblasti cestovního ruchu v destinaci i mimo ni (ČR, zahraniční), profesními organizacemi a partnery.	0	TA organizačního charakteru – bez vlivů.
<b><u>Souhrnný komentář pro opatření z hlediska vlivů na soustavu Natura 2000:</u></b>		
Opatření naplněné TA organizačního, administrativního aj. charakteru bez územního průmětu a vlivů na soustavu Natura 2000.		
<b><u>Doporučení</u></b>		
X – bez doporučení		

<b>B2: Rozvoj lidských zdrojů a jejich kvality</b>		
<i>Zvyšování kvality služeb prostřednictvím kontinuálních vzdělávacích a tréninkových aktivit, výměnou zkušeností a spoluprací mezi vzdělávacími zařízeními a subjekty z oblasti cestovního ruchu.</i>		
<b>Typová aktivita</b>	<b>Hodno cení</b>	<b>Komentář</b>
1. Zvyšování kvalifikace pracovníků v oblasti cestovního ruchu.	0	TA vzdělávacího charakteru – bez vlivů.
2. Realizace a tvorba vzdělávacích, školících a tréninkových programů.	0	TA vzdělávacího charakteru – bez vlivů.
3. Podpora odborné přípravy v odborných vzdělávacích institucích na všech stupních.	0	TA vzdělávacího charakteru – bez vlivů.
4. Výměna zkušeností (praxe, stáže, konference, odborné vzdělávání a příprava, partnerství v oblasti vzdělávání atp.).	0	TA vzdělávacího charakteru – bez vlivů.
5. Rozvoj spolupráce veřejných a zejména privátních subjektů s odbornými vzdělávacími institucemi (praxe, stáže, profesní vzdělávání atd.).	0	TA vzdělávacího a organizačního charakteru – bez vlivů.
6. Spolupráce s akademickým sektorem a odborníky z praxe a postupná implementace inovací.	0	TA vzdělávacího a organizačního charakteru – bez vlivů.
<b><u>Souhrnný komentář pro opatření z hlediska vlivů na soustavu Natura 2000:</u></b>		
Opatření naplněné TA vzdělávacího a organizačního charakteru bez územního průmětu a vlivů na soustavu Natura 2000.		
<b><u>Doporučení</u></b>		
X – bez doporučení		

#### 4.2.4 Prioritní oblast C: Efektivní marketing destinace a strategie značky

<b>C1: Budování a komunikace značky</b>		
<i>Budování a aktivní komunikace značky „Vysočina“ včetně značek destinací na úrovni oblasti na relevantních trzích cestovního ruchu.</i>		
<b>Typová aktivita</b>	<b>Hodno cení</b>	<b>Komentář</b>
1. Posilování značky regionální i oblastních destinací.	0	TA marketingového charakteru – bez vlivů na soustavu Natura 2000.
2. Zpracování strategií regionálních a oblastních značek.	0	TA marketingového charakteru – bez vlivů na soustavu Natura 2000.
3. Koordinace a sledování práce se značkami a vyhodnocování.	0	TA marketingového charakteru – bez vlivů na soustavu Natura 2000.
<b><u>Souhrnný komentář pro opatření z hlediska vlivů na soustavu Natura 2000:</u></b>		
Opatření je marketingového charakteru bez vlivů na soustavu Natura 2000.		
<b><u>Doporučení</u></b>		
X – bez doporučení		

<b>C2: Začlenění marketingových témat a produktů oblastních DMO do marketingové strategie a marketingového mixu turistického regionu Vysočina</b>		
<i>Dosáhnout jednotné a společné propagace cestovního ruchu v Kraji Vysočina prostřednictvím marketingové spolupráce všech aktérů cestovního ruchu na krajské i oblastní úrovni.</i>		
<b>Typová aktivita</b>	<b>Hodno cení</b>	<b>Komentář</b>
1. Stanovení hlavních marketingových témat regionu pro domácí i zahraniční cestovní ruch ve vazbě na témata agentury CzechTourism a na události v destinacích v rámci Kraje Vysočina.	0	TA marketingového charakteru – bez vlivů na soustavu Natura 2000.
2. Spolupráce na stanovení témat s veřejným i privátním sektorem a jejich provazba s marketingovými tématy oblastních DM.	0	TA marketingového charakteru – bez vlivů na soustavu Natura 2000.
3. Sestavení efektivního marketingového mixu ke stanoveným prioritním tématům s respektováním cílových skupin.	0	TA marketingového charakteru – bez vlivů na soustavu Natura 2000.
4. Spolupráce a síťování služeb na úrovni poskytovatelů služeb, oblastních i regionálního DM.	0	TA organizačního charakteru – bez vlivů na soustavu Natura 2000.
5. Tvorba regionálních a oblastních produktů cestovního ruchu a spolupráce na přípravě národních produktů cestovního ruchu.	0	TA marketingového charakteru – bez vlivů na soustavu Natura 2000.
<b><u>Souhrnný komentář pro opatření z hlediska vlivů na soustavu Natura 2000:</u></b>		
Opatření marketingového a organizačního charakteru bez vlivů na soustavu Natura 2000.		
<b><u>Doporučení</u></b>		
X – bez doporučení		

<b>C3: Realizace marketingové strategie na období 2017 – 2025</b>		
<i>Realizovat efektivní marketing turistické destinace Vysočina za účelem zvyšování návštěvnosti, dlouhodobé a kontinuální vyhodnocování marketingových aktivit potřebné pro schopnost rychlé reakce na požadavky a potřeby potenciálních návštěvníků/turistů.</i>		
<b>Typová aktivita</b>	<b>Hodno cení</b>	<b>Komentář</b>
1. Rozpracování marketingové strategie do ročních marketingových plánů.	0	TA marketingového charakteru – bez vlivů na soustavu Natura 2000.
2. Spolupráce mezi subjekty v destinaci při tvorbě marketingových plánů včetně marketingového mixu pro domácí i zahraniční trh.	0	TA marketingového a organizačního charakteru – bez vlivů na soustavu Natura 2000.
3. Realizace výkonově orientovaných komunikačních kampaní a posílení kvality marketingových aktivit.	0	TA marketingového charakteru – bez vlivů na soustavu Natura 2000.
4. Monitoring návštěvníků v destinacích.	0	TA technického charakteru – bez vlivů na soustavu Natura 2000.
5. Měření a vyhodnocování účinnosti marketingových kampaní v oblasti cestovního ruchu.	0	TA marketingového charakteru – bez vlivů na soustavu Natura 2000.
<b><u>Souhrnný komentář pro opatření z hlediska vlivů na soustavu Natura 2000:</u></b>		
Opatření marketingového a organizačního charakteru bez vlivů na soustavu Natura 2000.		
<b><u>Doporučení</u></b>		
X – bez doporučení		

#### 4.2.5 Komentář k Akčnímu plánu

Strategie rozvoje cestovního ruchu v Kraji Vysočina na období 2017 - 2025 obsahuje i Akční plán. Akční plán představuje operativní dokument, prostřednictvím něhož je implementována Strategie CR. Obsahuje typové projekty a aktivity, které povedou k naplnění stanovených cílů a opatření Strategie CR. Akční plán vychází z Návrhové části Strategie CR. Každý projekt či aktivita v Akčním plánu je navázán na konkrétní opatření Strategie CR, některé projekty mohou svým obsahem přesahovat i do více opatření.

Aktualizace Akčního plánu bude probíhat každoročně tak, aby v něm byl vždy zohledněn aktuální vývoj v území a odpovídal na případné změny ovlivňující vývoj jednotlivých prioritních oblastí a cílů Strategie CR.

V Akčním plánu je formou tabulky uveden přehled typových projektů a aktivit zařazených do Akčního plánu. Tato databáze typových projektů/aktivit bude průběžně aktualizována a spravována Manažerem strategie.

Přehled typových aktivit uvedených v Akčním plánu je zde:

- Budování, opravy, údržba a značení turistických stezek a tras (pěší, cyklo, hipo, in-line, lyžařské běžecké, naučné, atd.)
- Budování a údržba doplňkového mobiliáře a související infrastruktury
- Organizace tradičních i nových akcí s prokazatelným dopadem na cestovní ruch
- Rekonstrukce a zpřístupnění přírodních, kulturně-historických a technických památek s využitím pro cestovní ruch
- Modernizace, rozšíření a zkvalitnění stávajících expozic včetně vybudování nových expozic muzeí, galerií a podobných zařízení
- Dotační podpora subjektů za účelem rozšíření a zkvalitnění nabídky cestovního ruchu v kraji
- Podpora činnosti turistických informačních center a rozvoj jejich vybavenosti
- V současné době nejsou plánovány nároky na rozpočet Kraje Vysočina.



- Rozvoj spolupráce mezi aktéry cestovního ruchu
- Zvyšování kvalifikace pracovníků v oblasti cestovního ruchu
- Posilování značky
- Tvorba regionálních a oblastních produktů cestovního ruchu a spolupráce na přípravě národních produktů cestovního ruchu
- Realizace marketingových kampaní
- Rozvoj turistického portálu Kraje Vysočina a dalších webových portálů a aplikací
- Monitoring návštěvníků v destinacích
- Rozvoj segmentů MICE a filmového průmyslu

Z uvedeného přehledu je zcela evidentní, že typové aktivity uvedené v Akčním plánu jsou totožné s již výše posouzenými TA a není tedy potřeba je znovu hodnotit.

### **4.3 POSOUZENÍ VLIVŮ KUMULATIVNÍCH A SYNERGICKÝCH**

Koncepce obsahuje 3 prioritní oblasti, které společně obsahují 9 opatření - ke každému opatření strategie je identifikován „specifický cíl“. K jednotlivým opatřením jsou přiřazeny typové aktivity – těch je celkem 59. Je potřeba dodat, že prioritní oblasti a 2 a 3 jsou většinou zaměřeny na organizační, marketingové a systémové záležitosti a že zde nebyly zjištěny žádné vlivy. Ty byly identifikovány pouze u některých opatření a typických aktivit u prioritní oblasti 1.

V rámci hodnocení nebyly zjištěny žádné významné negativní vlivy na soustavu Natura 2000. Potenciálně negativní vlivy jsou identifikovány u některých dílčích opatření (A.1), respektive typových aktivit (2, 5 a 6 u opatření A1), které řeší budování turistických stezek a tras (pěší, cyklo, hipo, in-line, běžecké, naučné atd.) a rozvoj běžeckého lyžování a zimních sportů. Tyto vlivy nebyly identifikovány jako významné, pouze byly zmíněny jako mírné, respektive potenciálně rizikové, a to z důvodu možného zvýšeného vyrušování některých předmětů ochrany, pokud by konkrétní aktivity/záměry byly lokalizovány do daných EVL. Kumulativní ani synergické vlivy na soustavu Natura 2000 u těchto typových aktivit nelze předpokládat, neboť jednotlivé rozvojové záměry budou řešeny v různých lokalitách Kraje Vysočina a dále mají tyto aktivity rozdílnou dobu působení v rámci roku (myšleny sportovně-rekreační aktivity letní a zimní).

Nebyly identifikovány ani žádné další negativní kumulativní nebo synergické vlivy na soustavu Natura 2000.

Současně je potřeba doplnit, že koncepce je pojata široce a poměrně obecně. Tomuto odpovídá i úroveň podrobnosti hodnocení.

### **4.4 ZHODNOCENÍ NAVRŽENÝCH VARIANT A DOPORUČENÍ Z HLEDISKA VLIVŮ NA SOUSTAVU NATURA 2000**

Koncepce je předložena z hlediska jednotlivých opatření a specifických cílů jako jednovariantní. Vzhledem k jejímu charakteru je v rámci její realizace možno variantně (např. lokalizací) řešit řadu konkrétních projektů z koncepce vycházejících a naplňujících uvedené cíle, které však není možné v této fázi podrobněji vyhodnotit.

Dle výše uvedeného hodnocení nelze předpokládat, že realizací koncepce dojde k významně negativnímu ovlivnění soustavy Natura 2000. V rámci hodnocení bylo identifikováno několik typových aktivit, které mohou potenciálně představovat riziko pro soustavu Natura 2000 – např. TA 2,

5 a 6 u opatření A1, které řeší budování turistických stezek a tras (pěší, cyklo, hipo, in-line, běžecké, naučné atd.) a rozvoj běžeckého lyžování a zimních sportů. Tyto vlivy nebyly identifikovány jako významné, pouze byly zmíněny jako mírné, respektive potenciálně rizikové, a to z důvodu možného zvýšeného vyrušování některých předmětů ochrany, pokud by konkrétní aktivity/záměry byly lokalizovány do daných EVL. Toto bude řešitelné zejména vhodnou lokalizací konkrétních záměrů a spoluprací s příslušnými orgány ochrany přírody.

Pro předcházení, minimalizaci a zmírňování potenciálně negativních vlivů jsou doporučena tato opatření:

- Pro opatření A1 a A2 - dodržovat v textu koncepce uvedený požadavek, že“ Veškeré aktivity realizované při naplňování tohoto opatření musí mít na zřeteli minimalizaci negativních dopadů na životní prostředí a musí respektovat zachování přírodní a kulturní hodnoty území.“
- V případě lokalizace některých aktivit do EVL či jejich blízkosti spolupracovat s orgány ochrany přírody na jejich konkrétní přípravě a realizaci.
- U budoucích záměrů, kdy nebude stanoviskem orgánu ochrany přírody vyloučen možný významný vliv na soustavu Natura 2000, budou dané záměry předmětem samostatného posouzení dle § 45i zákona o ochraně přírody a krajiny.

## 5. ZÁVĚR

Předmětem hodnocení byla koncepce „Strategie rozvoje cestovního ruchu v Kraji Vysočina na období 2017-2025“. V rámci řešení koncepce byly vymezeny 3 prioritní oblasti pokrývající nabídku cestovního ruchu, jeho řízení a marketing. Priority společně obsahují 9 opatření - ke každému opatření strategie je identifikován „specifický cíl“, který popisuje žádaný cílový stav, kterého má realizace opatření a jeho aktivit dosáhnout. Komplexní dokument obsahuje 3 prioritní oblasti, 9 opatření a 59 typových aktivit.

Opatření a typové aktivity u Prioritních oblastí 2 a 3 jsou převážně organizačního, marketingového, vzdělávacího, administrativního a informačního charakteru, nemají územní průmět a nemají vlivy na soustavu Natura 2000.

V rámci hodnocení bylo identifikováno několik typových aktivit u Prioritní oblasti 1, které mohou potenciálně představovat riziko pro soustavu Natura 2000 – např. TA 2, 5 a 6 u opatření A1, které řeší budování turistických stezek a tras (pěší, cyklo, hipo, in-line, běžecké, naučné atd.) a rozvoj běžeckého lyžování a zimních sportů. Tyto vlivy nebyly identifikovány jako významné, pouze byly zmíněny jako mírné, respektive potenciálně rizikové, a to z důvodu možného zvýšeného vyrušování některých předmětů ochrany, pokud by konkrétní aktivity/záměry byly lokalizovány do daných EVL. Toto bude řešitelné zejména vhodnou lokalizací konkrétních záměrů a spoluprací s příslušnými orgány ochrany přírody.

Na základě výše uvedených skutečností lze jednoznačně konstatovat, že:

**předložená koncepce ani jednotlivé opatření v ní uvedené nebude mít významně negativní vliv na celistvost a předměty ochrany evropsky významných lokalit a ptačích oblastí v rámci soustavy Natura 2000.**

Pro předcházení, minimalizaci a zmírňování potenciálně negativních vlivů jsou doporučena tato opatření:

- Pro opatření A1 a A2 - dodržovat v textu koncepce uvedený požadavek, že“ Veškeré aktivity realizované při naplňování tohoto opatření musí mít na zřeteli minimalizaci negativních dopadů na životní prostředí a musí respektovat zachování přírodní a kulturní hodnoty území.“
- V případě lokalizace některých aktivit do EVL či jejich blízkosti spolupracovat s orgány ochrany přírody na jejich konkrétní přípravě a realizaci.
- U budoucích záměrů, kdy nebude stanoviskem orgánu ochrany přírody vyloučen možný významný vliv na soustavu Natura 2000, budou dané záměry předmětem samostatného posouzení dle § 45i zákona o ochraně přírody a krajiny.

## 6. POUŽITÉ ZDROJE LITERATURY

- Chytrý M. et al. (2001): Katalog biotopů České republiky. AOPK ČR, 307 s.
- MŽP (2017): Závěr zjišťovacího řízení podle § 10d zákona č. 100/2001 Sb., o posuzování vlivů na životní prostředí a o změně některých souvisejících zákonů (zákon o posuzování vlivů na životní prostředí), ve znění pozdějších předpisů ze dne 28. 7. 2017
- MŽP ČR (2007): Metodika hodnocení významnosti vlivů při posuzování podle § 45i zákona č. 114/1992 Sb., o ochraně přírody a krajiny, ve znění pozdějších předpisů.
- Směrnice Rady č. 92/43/EEC z 21. 5. 1992 o ochraně přírodních stanovišť, volně žijících živočichů a planě rostoucích rostlin (NATURA 2000).
- Směrnice Rady č. 79/409/EHS z 2. dubna 1979 o ochraně volně žijících ptáků
- Kraj Vysočina (2017): Strategie rozvoje cestovního ruchu v kraji Vysočina na období 2017 - 2025 – návrh strategie
- Zákon ČNR ČR č. 114/1992 Sb., o ochraně přírody a krajiny, ve znění pozdějších předpisů.
- Zákon č. 100/2001 Sb., o posuzování vlivů na životní prostředí, ve znění pozdějších předpisů
  
- <http://www.biomonitring.cz>
- <http://www.kr-vysocina.cz/>
- <http://www.mapy.cz>
- <http://www.mzp.cz>
- <http://www.natura2000.cz>
- <http://www.nature.cz>
- Data z AOPK ČR – vymezení zvláště chráněných území a lokalit soustavy Natura 2000