

## Jednotka sboru dobrovolných hasičů jako součást programu zvyšování kvality a bezpečné péče o pacienty a podpora bezpečného pracovního prostředí v Nemocnici Pelhřimov



### Motto:

„Bezpečné prostředí je jednou ze základních podmínek k vytvoření bezpečných pracovních podmínek jak pro zdravotníky, tak i pacienty, ostatní zaměstnance a návštěvníky zdravotnického zařízení“



## PŘIHLÁŠKA DO CELOSTÁTNÍ SOUTĚŽE „BEZPEČNÁ NEMOCNICE“

<b>Název projektu</b>  Jednotka sboru dobrovolných hasičů jako součást programu zvyšování kvality a bezpečné péče o pacienty a podpora bezpečného pracovního prostředí v Nemocnici Pelhřimov	
<b>Přesný název předkladatele</b>	Nemocnice Pelhřimov příspěvková organizace
<b>Sídlo předkladatele</b> (ulice, obec, PSČ)	Slovanského bratrství 710 393 01 Pelhřimov
<b>IČ</b>	00511951
<b>Právní forma</b>	Příspěvková organizace
<b>Statutární zástupce předkladatele</b> (tel. a e-mail)	Ing. Jan Mlčák, MBA – ředitel Tel. 565 355 100 e-mail: <a href="mailto:jmlcak@hospital-pe.cz">jmlcak@hospital-pe.cz</a>
<b>Projektový (řešitelský) tým</b> (uved'te všechny členy projektového týmu včetně tel. a e-mailu na kontaktní osobu projektu)	Kontaktní osoba: Petr Adam – náměstek HTS Tel. 731 619 138 e-mail: <a href="mailto:padam@hospital-pe.cz">padam@hospital-pe.cz</a>  Mgr. Pavlína Fridrichovská, DiS – staniční sestra dětského oddělení Tel. 565 355 519 e-mail: <a href="mailto:pfridrichovska@nempe.cz">pfridrichovska@nempe.cz</a>

## **Jednotka sboru dobrovolných hasičů jako součást programu zvyšování kvality a bezpečné péče o pacienty a podpora bezpečného pracovního prostředí v Nemocnici Pelhřimov**

### **ABSTRAKT:**

Projekt popisuje vznik a činnost jednotky sboru dobrovolných hasičů Nemocnice Pelhřimov, příspěvkové organizace. Zapojení jednotky do krizových plánů nemocnice, kompetence členů jednotky, její podíl na zvýšení bezpečného prostředí a podrobná analýza provozu JSDH včetně zhodnocení finančních i personálních požadavků a vykonávaných činností s popisem prospěšnosti pro organizaci. Cílem projektu je zajištění zaměstnancům nemocnice práci v kvalitních a bezpečných podmínkách a eliminace nežádoucích událostí.

## **Jednotka sboru dobrovolných hasičů jako součást programu zvyšování kvality a bezpečné péče o pacienty a podpora bezpečného pracovního prostředí v Nemocnici Pelhřimov**

### Obsah:

	stránka:
1. Souhrn	5
2. Stručná charakteristika organizace	5-6
3. Zdůvodnění projektu	6-8
Graf č. 1 – dotazníkové šetření	7
4. Cíle projektu	8
5. Analýza situace	8-11
a. Strategická analýza	9
b. Analýza provozních dějů	9
Graf č. 2 – Počet zásahů JSDH v letech 2012-2017	10
Graf č. 3 – Procentuální podíl zásahů JSDH 2012-2017	10
Graf č. 4 - Procentuální podíl technických zásahů JSDH 2012-2017	11
c. Analýza lidských zdrojů	11
d. Finanční analýza	11
6. Návrh a zdůvodnění řešení projektu	12-13
7. Časový plán zajištění projektu	13
8. Udržitelnost a opakovatelnost projektu	14
9. Monitorování a hodnocení projektu	14
10. Závěr	14-15
11. Příloha č. 1: Vybavení JSDH	16
12. Příloha č. 2: Fotodokumentace	17-22

## **1. Souhrn**

Zavedení systému hodnocení kvality a bezpečí je standardním nástrojem zajišťujícím především kvalitu procesů, ke kterým ve zdravotnickém zařízení dochází. Obecnými cíli hodnocení kvality a bezpečí jsou kromě trvalého zvyšování kvality a bezpečí zdravotních služeb a posílení důvěry veřejnosti v poskytovatele zdravotních služeb také zlepšení systému řízení ve zdravotnictví. Program je zaváděn jednak konkrétními projekty, ale především jako komplexní systém integrovaný do řízení kvality. Cílem systému kvality je zlepšování kvality péče poskytované v souladu s potřebami a požadavky pacientů a dalších vnějších a vnitřních klientů. Cílem zlepšování kvality je rovněž omezit chyby, nežádoucí události a přídavné náklady spojené s neefektivním provedením konkrétního zdravotnického výkonu či služby. Systém kvality jednotlivé instituce ovlivňuje v souhrnu, ale i kvalitu celého systému zdravotnictví, jehož cílem je dosažení co nejlepší úrovně péče o zdraví.

Projekt reaguje na rizika provozu zdravotnického zařízení z pohledu bezpečného prostředí pro práci zdravotníků, pacientů, ostatních zaměstnanců a návštěvníků nemocnice, dále upozorňuje na specifickou oblast požární ochrany, rizika mimořádných událostí s návazností do vlastního provozního zabezpečení nemocnice, ale hlavně ukazuje jedno z možných řešení realizované v Nemocnici Pelhřimov.

Jednotka sboru dobrovolných hasičů Nemocnice Pelhřimov je zcela mimořádným jevem a jedinou jednotkou dobrovolných hasičů v našich nemocnicích. Projekt uvádí jednotlivé aktivity jednotky, provázanost do krizových plánů nemocnice a její významný podíl na bezpečí prostředí a tím i zvýšení bezpečí zdravotníků, pacientů, ostatních zaměstnanců a návštěvníků nemocnice.

Myšlenka zakládání dobrovolnických hasičských jednotek pochází již z devatenáctého století. První český sbor dobrovolných hasičů byl založen v roce 1864 ve Velvarech. Myšlenkou bylo vybudovat spolky, které by byly schopné organizovaně bojovat proti ohni a ostatním přírodním katastrofám a mimořádným situacím.

Dne 14. 9. 2011 byl sbor dobrovolných hasičů Nemocnice Pelhřimov (občanské sdružení) zaregistrován u Sdružení hasičů Čech, Moravy a Slezska. Všichni členové sboru dobrovolných hasičů Nemocnice Pelhřimov pracují v různých technických profesích a jsou zaměstnanci nemocnice. Jednotka sboru dobrovolných hasičů (JSDH) Nemocnice Pelhřimov byla založena s účinností od 1. 1. 2012 pod evidenčním číslem 613825 a je zařazena do IZS.

## **2. Stručná charakteristika organizace**

Nemocnice Pelhřimov, příspěvková organizace je součástí zdravotního systému Kraje Vysočina. Poskytuje základní a specializovanou péči v širokém rozsahu nabízených služeb a to nejen pro občany Pelhřimova, ale také pro celý region kraje Vysočina. Na akreditovaných odděleních probíhá pregraduální i postgraduální praktická výuka.

Spádová oblast je zhruba 80 000 obyvatel. Počtem ošetřených klientů se zároveň řadí mezi standardní poskytovatele zdravotní péče v rámci České republiky. V posledních letech bylo v nemocnici hospitalizováno v průměru 13 000 pacientů a ambulantně ošetřeno přes 81 200 pacientů. Pacientům je k dispozici 10 lůžkových oddělení s 340 lůžky, z toho 23 lůžek pro intenzivní péči, 46 lůžek pro následnou péči a 271 lůžek pro akutní péči. Dále poskytuje komplementární péči a péči na odborných nelůžkových pracovištích. Pacientům je k dispozici

55 odborných ambulancí. O spokojenost pacientů a kvalitní služby se stará 91 lékařů, 346 nelékařských zdravotnických pracovníků, celkem 675 pracovníků.

Nemocnice prošla řadou rekonstrukcí, má moderní vybavení. Většina oddělení disponuje pokoji se 2 – 3 lůžky s vlastním sociálním zařízením. Samozřejmostí je možnost WiFi připojení pro pacienty a některá oddělení nabízejí i nadstandardně vybavené pokoje.

Cílem nemocnice je především spokojený pacient, vzdělaný personál a ekonomická stabilita. Snahou je vytvoření bezpečného, přátelského a kvalitního prostředí pro pacienty i zaměstnance. Novorozenecké oddělení je držitelem ocenění Baby Friendly Hospital (Nemocnice přátelská dětem). V roce 2011 nemocnice vstupuje do sítě HPH (Health Promoting Hospitals), následně implementuje mezinárodní standardy podpory zdraví do kultury nemocnice. Standard č. 4 se přímo zaměřuje na podporu zdravého pracovního prostředí. Na základě externího auditu v roce 2013 nemocnice získává Gold Health Promoting Hospital certifikát (Nemocnice podporující zdraví).

Nemocnice Pelhřimov, od získání již třetího certifikátu o udělení akreditace od SAK ČR, o.p.s., i nadále pracuje na kontinuálním zvyšování kvality poskytované péče a bezpečí pacientů. Chceme být moderní nemocnicí, která nabízí špičkovou péči svým pacientům ve všech medicínských provozech. Naším cílem je vyléčený a spokojený pacient, a proto budeme podnikat všechny kroky, které nám pomohou vytvořit bezpečné, přátelské a kvalitní prostředí.

### **3. Zdůvodnění projektu**

V současné době se neustále zvyšují rizika spojená s provozem zdravotnického zařízení a tím i bezpečného prostředí pro zdravotníky i pacienty. Všichni zaměstnanci nemocnice v čele s vedoucími pracovníky se plně a aktivně zapojují do eliminace těchto rizik. V nemocnici je řada technických zařízení a provozních opatření, stále je však nejdůležitější osobní faktor, osobní nasazení a angažovanost ve prospěch dosažení cíle, bezpečného prostředí. JSDH vznikla nejen pro řešení událostí s požární tematikou, ale i na základě podpory bezpečného prostředí, pomoci při řešení krizových situací na jednotlivých pracovištích a pomoci při práci zdravotníků jako například zajišťování transporty nadměrných pacientů v rámci nemocnice. Naším cílem nejsou jen krizové situace technického charakteru, ale chceme se více zaměřit na pomoc zaměstnancům při řešení konfliktních situací a neadekvátních jednání pacientů. Vyškolení členů jednotky v základních prvcích sebeobranu a komunikaci s agresivním a problémovým pacientem, kteří aktivně pomohou v jednání s těmito pacienty. Dalším krokem bude implementace intervencí vyškolených členů jednotky formou aktivního proškolení zaměstnanců s možností přivolání si vyškoleného člena jednotky k agresivnímu pacientovi. Management nemocnice sleduje výskyt a četnost nežádoucích událostí spojených s poskytováním zdravotní péče se zjištěním, že je třeba zdůraznit významnou možnost ohrožení životů zdravotníků, pacientů, ostatních zaměstnanců i běžných návštěvníků nemocnice.

Nemocnice Pelhřimov věnuje procesu kvality a bezpečí při poskytování zdravotních služeb nemalé úsilí. Svědčí o tom již třetí reakreditace dle standardů SAK. Zapojení dobrovolnického hnutí, navíc s odbornou náplní, je vysoce prospěšná a činnost jednotky je rozšířena o metodickou a preventivní činnost (mimo zásahové). Jednotlivé aktivity JSDH zapadají do naplňování některých akreditačních standardů Spojené akreditační komise. Spolupráce na opatřeních ke zvyšování bezpečného provozu jednotlivých pracovišť, na řešení sledování nežádoucích událostí s požární tematikou. Jednotka je neformální strukturou

v organizaci s kladným přínosem pro vnitřní komunikaci. Členové jsou zapojeni do interní auditní činnosti. Jednotka je nekuřácká a má aktivní podíl na udržování a zlepšování zdravé organizační kultury. Podílí se na pravidelných kontrolách z hlediska bezpečí a bezpečnosti ve vztahu k požární ochraně. Působí metodicky na spolupráci s ostatními složkami na úseku bezpečného nakládání s chemickými látkami a odpadem. Účastní se řešení případných krizových situací v oblasti zásobování elektřinou, pitnou vodou a medicínami plyny. Je zásadní součástí při reakci na vnější, či vnitřní krizové situace. Podílí se na identifikaci rizik a správnosti vnitřních předpisů v oblasti BOZP a PO.

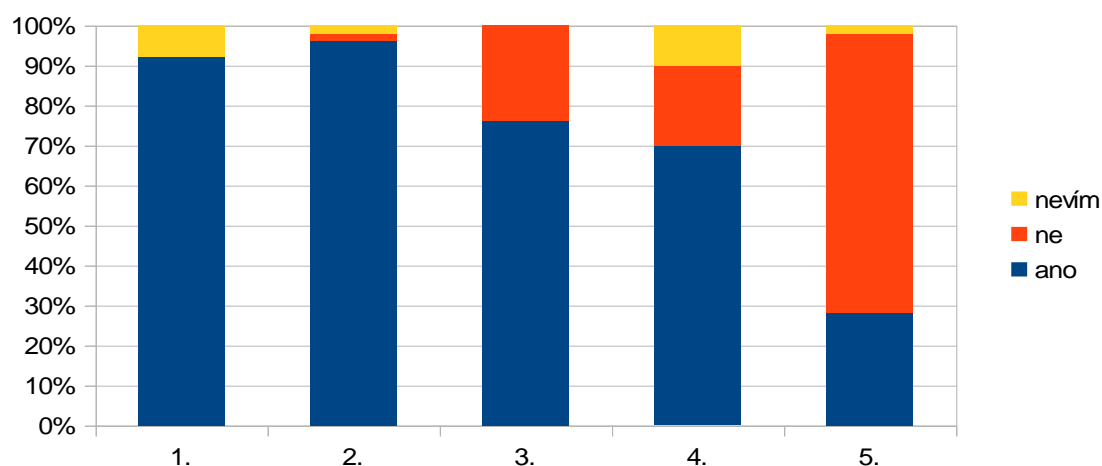
Výčet činností je popsán v závislosti na skutečném výkonu JSDH, která řeší popsané činnosti v rámci jednotky i v rámci jejich pracovního zařazení v nemocnici. Propojení informací a komunikace v těchto oblastech je největším přínosem pro zvyšování kvality a bezpečí pacientů a zaměstnanců nemocnice.

Management nemocnice nese plnou zodpovědnost za zdraví a život zaměstnanců při vykonávání výkonu povolání a uvědomuje si, že u zaměstnance, který je vystaven a ohrožen mimořádnou událostí či vznikem syndromu vyhoření se snižuje motivace, pracovní morálka a výkonnost a následně neposkytuje kvalitní péči o pacienty.

Provedli jsme dotazníkové šetření, jehož cílem bylo zjistit motivaci zaměstnanců pro tento projekt a potřeby zaměstnanců v této oblasti. Šetření proběhlo formou anonymního on-line dotazníku na stránkách intranetu nemocnice a zahrnuje 150 respondentů z řad zaměstnanců Nemocnice Pelhřimov. Výsledky jsou zpracovány graficky, znění otázek uvádíme nad grafem.

1. Hodnotíte Vaše pracovní prostředí jako dostatečně bezpečné?
2. Hodnotíte Jednotku sboru dobrovolných hasičů Nemocnice Pelhřimov jako užitečnou?
3. Setkali jste se osobně s činností Jednotky sboru dobrovolných hasičů Nemocnice Pelhřimov?
4. Ocenili byste rozšíření aktivit v rámci zvyšování bezpečnosti prostředí Nemocnice Pelhřimov?
5. Setkali jste se s agresivitou při plnění svých pracovních povinností?

Graf č. 1 – Dotazníkové šetření



Jak vyplívá z dotazníkového šetření a grafického znázornění 92% zaměstnanců hodnotí pracovní prostředí za dostatečně bezpečné. 96% zaměstnanců hodnotí JSDH jako užitečnou pro nemocnici. 76% pracovníků se osobně setkalo s činností jednotky a 70% dotázaných by ocenilo rozšíření aktivit v rámci zvyšování bezpečného prostředí nemocnice. Necelých 30% zaměstnanců se setkalo při plnění svých pracovních povinností s agresivitou

#### **4. Cíle projektu**

Cílem projektu je zajistit zaměstnancům nemocnice práci v kvalitních a bezpečných podmínkách.

##### **Obecný cíl:**

- Kontinuální zvyšování kvality péče, bezpečná péče o pacienty a eliminace nežádoucích událostí

##### **Specifické cíle:**

- Řešení konfliktních situací a neadekvátních jednání pacientů
- Zvýšení bezpečí zdravotníků a ostatních zaměstnanců nemocnice
- Zvýšení bezpečí pacientů a návštěvníků nemocnice

#### **5. Analýza situace**

##### **a. Strategická analýza**

Jednou ze základních podmínek k poskytování bezpečné zdravotní péče je bezpečné prostředí, jak pro zdravotníky, tak i pro pacienty. Ve zdravotnických zařízeních existuje celá řada rizik, která ohrožují běžný každodenní provoz, existují i rizika mimořádného charakteru. V tomto projektu se zaměříme na řešení rizik spojených s případným požárem ve zdravotnickém zařízení a pomoc při řešení mimořádných situací, jako je například nucená evakuace objektu, či celého areálu nemocnice, ale i na některá běžná každodenní rizika.

Metodou SWOT analýzy jsme identifikovaly silné a slabé stránky, příležitosti a hrozby.

Mezi **silné stránky** našeho zdravotnického zařízení patří především podpora managementu nemocnice realizovat opatření pro ochranu personálu a pracovního prostředí, zavedený elektronický systém hlášení nežádoucích událostí, kvalifikace zaměstnanců, nastavené procesy zdravotnického zařízení, dostatek motivovaného personálu, vybavení a pomůcky jednotky.

Mezi **slabé stránky** patří nedostatečně zajištěná bezpečnost personálu v nočních směnách, práce s rizikovými skupinami osob, vysoká pracovní zátěž, chybějící výcvik personálu v komunikaci s problémovým a agresivním pacientem a řešením konfliktů, absence psychologické intervence, málo personálu v nočních směnách, rozmístění jednotlivých provozů v areálu nemocnice a také omezené finanční prostředky.

**Příležitosti** vidíme ve zlepšení image organizace a upevnění kultury bezpečí zaměstnanců, snížení výskytu nežádoucích událostí v oblasti požární ochrany, zlepšení kvality a bezpečnosti péče.

**Hrozbou** pro naši nemocnici je nekvalitně poskytovaná péče a poškození zdraví pacientů, selhání lidského faktoru, syndrom vyhoření u personálu a zvýšení ekonomických nákladů.



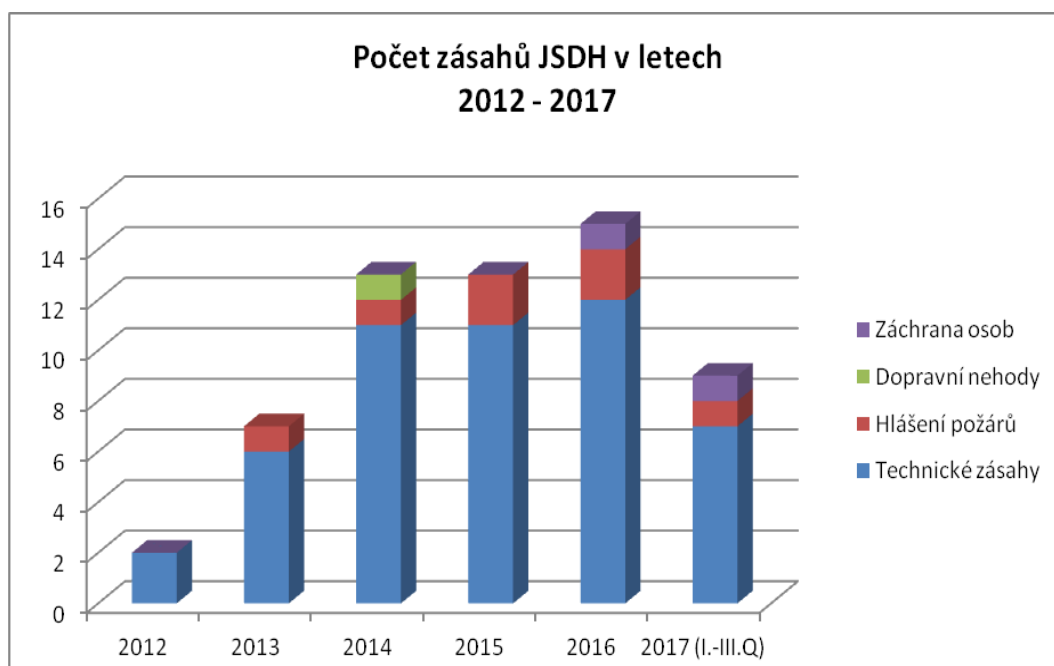
<b>SWOT analýza</b>	
<b>Silné stránky (Strengths)</b>	<b>Slabé stránky (Weaknesses)</b>
Podpora managementu	Noční směny
Kvalifikace zaměstnanců	Rizikové skupiny osob
Nastavené procesy	Vysoká pracovní zátěž
Systém hlášení nežádoucích událostí	Nedostatečný výcvik problémové komunikace
Motivovaný personál	Absence psychologické intervence
Vybavení JSDH	Pavilonové uspořádání
	Omezené finanční prostředky
<b>Příležitosti (Opportunities)</b>	<b>Hrozby (Threats)</b>
Zlepšení image a kultury organizace	Poškození zdraví pacientů
Snížení výskytu nežádoucích událostí	Selhání lidského faktoru
Zlepšení kvality a bezpečnosti péče	Syndrom vyhoření u personálu
	Zvýšení ekonomických nákladů

## b. Analýza provozních dějů

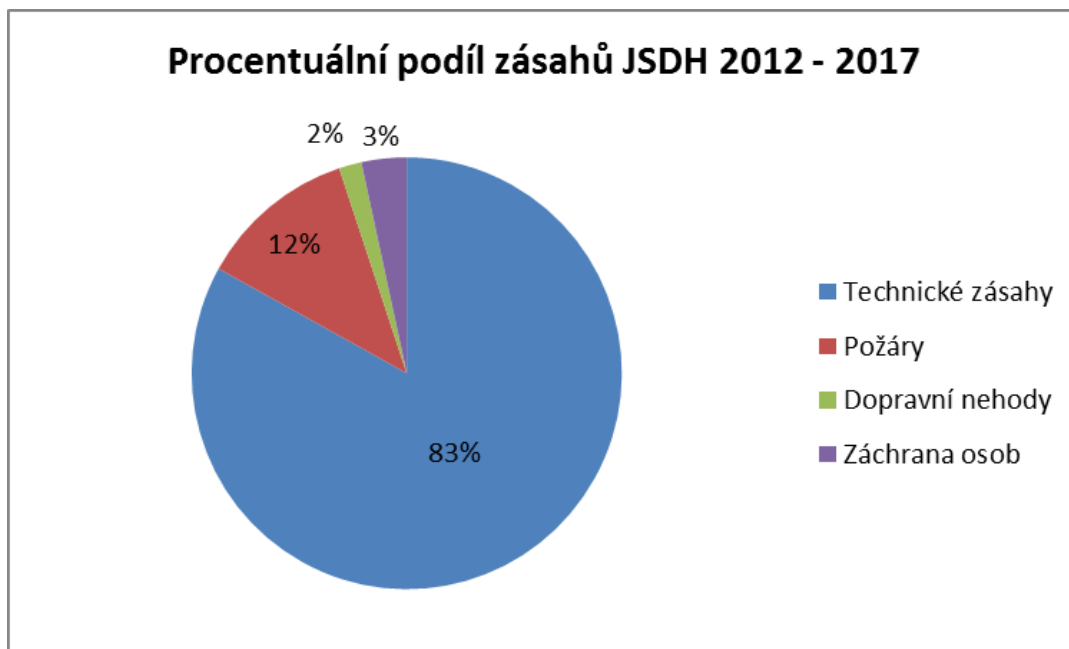
V našem zdravotnickém zařízení existují a jsou pravidelně procvičovány postupy při řešení výše uvedených událostí. Pravidelný nácvik krizových situací je klíčový pro zvyšování bezpečného prostředí, důležitá je i koordinace nácviku. Nesmíme zapomínat na rozmístění jednotlivých provozů v nemocnici pavilónového typu a personálního vybavení koncipovaného na běžný provoz. Významným faktorem jednotky je i specializace v jednotlivých oborech činností v rámci nemocnice. Zvláště je třeba připomenout náročnost při plnění úkolů vyplývajících z případného požáru, či nucené evakuace v mimopracovní době, kdy počet personálu je omezen na nezbytné minimum.

Jednotku aktivuje svolávacím systémem nepřetržitá služba na centrálním velínu na základě potřeby personálu nemocnice s rychlou dostupností členů jednotky. I při zajištění automatického telefonického systému svolávání jednotlivých pracovníků z oddělení na doplnění stavů, je nezpochybnitelnou výhodou krátká časová dostupnost vysoce vyškolených pracovníků nemocnice s bezchybnou znalostí dané problematiky, areálu nemocnice, fyzicky zdatných a především ochotných plnit řadu úkolů nad rámec svých pracovních povinností a bez ohledu na pracovní dobu.

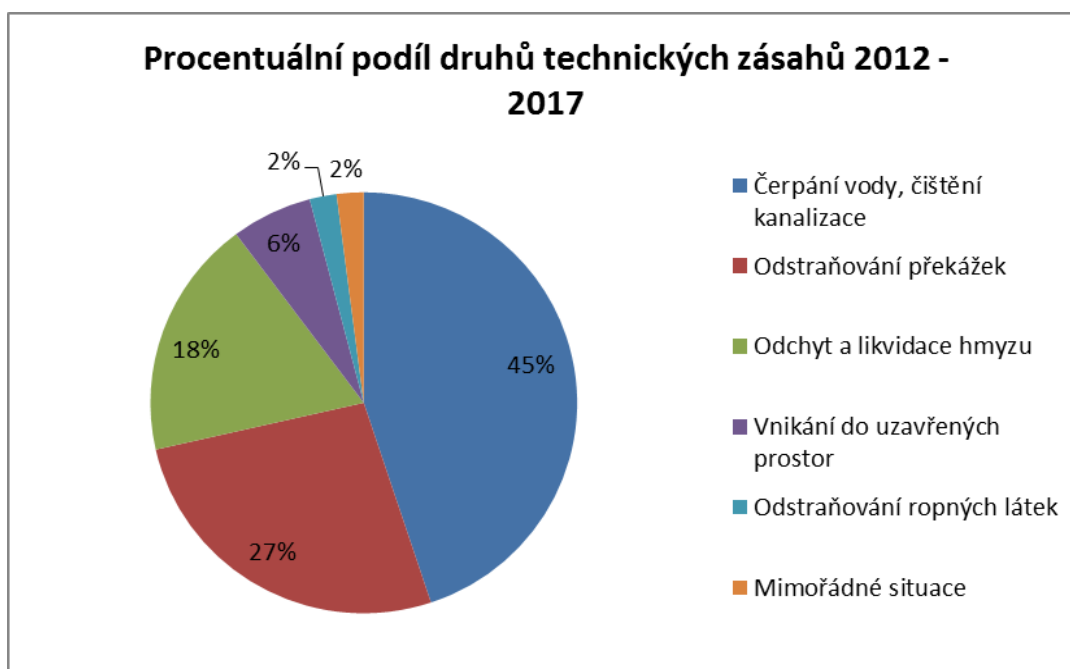
Graf č. 2 – Počet zásahů JSDH v letech 2012-2017



Graf č. 3 – Procentuální podíl zásahů JSDH 2012-2017



Graf č. 4 - Procentuální podíl technických zásahů JSDH 2012-2017



### c. Analýza lidských zdrojů

Všichni členové sboru dobrovolných hasičů Nemocnice Pelhřimov jsou zaměstnanci nemocnice pracující v různých technických profesích. Jednotka má 7 členů. Všichni členové se účastní pravidelného cvičení jednotky u přehrady Trnávka probíhající 2x ročně. Vizí je zvýšení lukrativnosti jednotky mezi zaměstnanci nemocnice a zvýšení počtu členů z důvodu zkvalitnění poskytovaných služeb v rámci Nemocnice Pelhřimov. Výhodou je znalost problematiky jednotlivých provozů.

#### Složení jednotky:

Petr Adam	velitel jednotky	náměstek HTS
František Coufal	velitel družstva	staveb. technik, vodohospodář, BOZP, PO
Karel Kužel	velitel družstva	vedoucí IT oddělení
Ing. Jaroslav Novotný	strojník	klinický technik ONM
Jiří Svoboda	strojník	revizní technik elektro, elektroúdržba
Ing. Jiří Matějka	hasič	klinický technik HTS
Martin Vaňásek	hasič	operátor IT technologií

### d. Finanční analýza

Rozpočet obsahuje pořizovací náklady, které je třeba vynaložit na pořízení vybavení JSDH v rámci jejího aktivního působení v areálu našeho zdravotnického zřízení a podrobné vybavení jednotky (Příloha č. 1). Provoz jednotky je nízkonákladový, hybnou silou je osobní nasazení a entuziasmus jednotlivých členů. Náklady na provoz JSDH na jeden kalendářní rok se rovnají provozním nákladům v částce 10.000,-Kč.

Rozpočet projektu se týká proškolení jednotky externím firmou 5000,-Kč a následné proškolení zaměstnanců nemocnice členy jednotky. Semináře zaměřené na komunikaci s agresivním a problémovým pacientem jsou vyčísleny na 3000,-Kč. Náborový seminář JSDH bude jednorázový a bez nákladů.

## **6. Návrh a zdůvodnění řešení projektu**

Od konce 20. století se prosazuje politika bezpečného zdravotnictví. Tato politika vychází ze Světové zdravotnické organizace a je cílem nejen Ministerstva zdravotnictví ČR, ale i každé nemocnice. Důvody pro sledování kvality péče ve zdravotnictví jsou ekonomické, provozní, konkurenční i prestižní.

V duchu této politiky byl 14. 9. 2011 zřízen sbor dobrovolných hasičů Nemocnice Pelhřimov. V dalších letech při získávání dovedností a rozšiřování členů jednotky, propojování teorie s praxí, byl navyšován seznam kompetencí jednotky a vzrůstala tak její důležitost pro fungování organizace.

### **JSDH zajišťuje ve zdravotnickém zařízení tyto služby:**

- Spoluúčast a organizace nácviku evakuace hlavní lůžkové budovy a ostatních pavilónů
- Spoluúčast na hasičských cvičeních pořádaných Hasičským záchranným sborem Kraje Vysočina (např. dálková doprava vody)
- Zapojení do krizových plánů nemocnice (Traumatologický plán, Plán krizového řízení, Evakuační řád, Řád ohlašovny požárů)
- Pravidelné prohlídky areálu nemocnice z hlediska požární ochrany prováděné nad rámec zákonných povinností provozovatele zdravotnického zařízení
- Likvidace požárů malého rozsahu v areálu nemocnice
- Vyškolení na používání nástrojů RESCOP – vnikání do uzavřených prostor, obsluha motorové pily, odchyt a likvidace bodavého hmyzu, dále zajišťují transporty pacientů v rámci nemocnice u nadměrných pacientů, provádění školení postupu používání evakuačních podložek
- Prořezávání stromů v areálu nemocnice, likvidace stromů vyvrácených při silných větrech
- Zajištění bezpečného pohybu osob a vozidel po areálu nemocnice
- Čerpání vody proniklé ať již z důvodu nadměrných srážek, či poruchy vodovodního potrubí do výtahových šachet, sklepů, či dalších prostor nemocnice
- Čistění ucpaných kanalizačních potrubí tlakovou vodou na různých místech areálu nemocnice
- Likvidace vosích hnízd v různých částech areálu, odchyt ptactva v objektech
- Organizace likvidace a odvoz vyřazených elektrospotřebičů z nemocnice, likvidace velkých železných částí vyřazených při rekonstrukcích prováděných v areálu nemocnice

Jednotka funguje bezproblémově i díky podpoře ze strany vedení nemocnice, která zahrnuje zapůjčení vybavení pro činnost jednotky (především přenosná motorová stříkačka, zásahový automobil VW Transportér), finanční podpoře při nákupu speciálního vybavení a osobních ochranných prostředků nezbytných pro výkon činnosti jednotky. Dále poskytnutí placeného volna na školení pořádané Hasičským záchranným sborem Kraje Vysočina. Bezproblémové uvolňování při nezbytných zákrocích jednotky. Klíčovou roli hraje i podpora ze strany Hasičského záchranného sboru Kraje Vysočina, který zajišťuje potřebná školení nezbytná pro činnost jednotky a dále napojení do systému KOPIS (systém hlášení a

svolávání). Jednotka se účastní školení organizovaných Hasičským záchranným sborem Kraje Vysočina (např. školení na práci s motorovou pilou, školení velitelů a strojníků SDH).

Jak je již výše zmíněno, jedna z identifikovaných slabých stránek je nízká erudice sboru a především ostatního personálu nemocnice v komunikaci s problémovými a agresivními pacienty. Na tuto problematiku bychom se chtěli zaměřit v rámci řešení projektu. Cílem je proškolení jednotky externím odborníkem na tuto tematiku, a to i s praktickými prvky. Naší vizí je další edukace ostatního personálu nemocnice členy sboru, kteří nejlépe znají podmínky v nemocnici a mohou tak zodpovědět i velice konkrétní dotazy a reálné situace přesně reflektující Nemocnici Pelhřimov. Touto cestou bychom chtěli zamezit budoucím problémům i případným soudním sporům. Dále takto podpoříme mezioborovou spolupráci, posílíme vzájemnou důvěru mezi zaměstnanci nemocnice, zlepšení vztahů na pracovišti.

Zásadní je i nábor nových členů sboru. JSDH Nemocnice Pelhřimov se postupem času stala velice důležitou součástí organizace, která má klíčovou úlohu pro bezproblémový každodenní provoz. Její důležitost stále stoupá a brzy by stávající členové mohli být přetíženi. JSDH je velice oblíbená mezi ostatním personálem a poskytuje i jistou prestiž jejím členům v rámci nemocnice. Neméně významné je i přátelské prostředí uvnitř sboru. Nábor je důležitý nejen pro hladké plnění všech kompetencí jednotky, ale i v rámci prevence syndromu vyhoření a zajištění zdravého a bezpečného pracovního prostředí. U dobrovolnické činnosti lze vycházet pouze z osobních, povahových a v případě dobrovolných hasičů i fyzických předpokladů k výkonu této činnosti. Jednotka by přivítala rozšíření počtu zapojených osob, včetně žen a dále propagaci své činnosti.

Z těchto důvodů bychom chtěli aktualizovat a rozšířit veškeré sdělovací prostředky i sociální síť o činnosti jednotky, ještě více zatraktivnit členství v jednotce mezi personálem nemocnice a v neposlední řadě rozšířit informaci o náborové akci. Vrcholem samotné náborové akce bude náborový seminář se stávajícími členy jednotky, kde proběhne individuální posouzení motivace, tělesné i duševní zdatnosti potenciálních nových členů jednotky, zodpovězení všech jejich otázek a základní proškolení nováčků. Další proškolení bude probíhat ve spolupráci Hasičského záchranného sboru Kraje Vysočina.

Nemocnice Pelhřimov

[www.nempe.cz](http://www.nempe.cz)

[www.facebook.com/nemocnicepelhrimov](https://www.facebook.com/nemocnicepelhrimov)

JSDH Nemocnice Pelhřimov

[www.facebook.com/sdhnemocnicepelhrimov](https://www.facebook.com/sdhnemocnicepelhrimov)

Média

[http://www.hospital-pe.cz/?page\\_id=1814](http://www.hospital-pe.cz/?page_id=1814)

<http://www.denik.cz/kraj-vysocina/vicka-vymenili-za-hracku-na-detske-oddeleni-pe14-i3ve.html>

## **7. Časový plán zajištění projektu**

Jednotka byla založena 14. 9. 2011 s účinností od 1. 1. 2012.

Školení sboru odborníkem na komunikaci s agresivním pacientem – prosinec 2017.

Školení ostatních zaměstnanců nemocnice členy sboru – leden až květen 2018.

Psychosociální výcvik – prosinec 2017.

Aktualizace sdělovacích prostředků, vyhlášení náborové akce JSDH – listopad 2017.

Náborový seminář JSDH – březen 2018.

## **8. Udržitelnost a opakovatelnost projektu**

S ohledem na dlouhodobé zapojení stávajících členů jednotky do této činnosti, věkové a profesní složení, je vysoký předpoklad dlouhodobého působení jednotky sboru dobrovolných hasičů Nemocnice Pelhřimov. Obdobný projekt se může opakovat ve kterémkoliv zdravotnickém zařízení, podmínkou ovšem je to, co je uvedeno v analýze lidských zdrojů.

Je třeba zdůraznit, že profesní zařazení jednotlivých členů jednotky pokrývá prakticky celý rozsah technického zabezpečení areálu. Všichni jsou velmi dobrými odborníky ve svém oboru, dosahují trvale velmi dobrých pracovních výsledků. Propojenost do hospodářské a technické služby i do zdravotnických provozů jim dává velmi dobré znalosti jak, co do provozu zdravotnických pracovišť, tak i do provozů technických a hospodářských. Při všech společných akcích se ukázala důležitost dokonalé znalosti areálu a celkově problematiky chodu zdravotnického zařízení.

Klíčovým přínosem je zároveň zlepšení pracovních podmínek a bezpečnosti personálu, pomoc v krizové situaci a tím poskytování kvalitní a bezpečné péče v nemocnici.

## **9. Monitorování a hodnocení projektu**

Projekt je monitorován prostřednictvím pravidelných prověřovacích cvičení. Činnost JSDH Nemocnice Pelhřimov je zahrnuta pod dohled náměstka HTS a pravidelně každoročně vyhodnocována na valné hromadě SDH, za účasti jak představitelů SDH, Hasičského záchranného sboru okresu Pelhřimov, tak i vedoucích představitelů Nemocnice Pelhřimov. Pravidelná je i účast jednotky na soutěžích ostatních sborů dobrovolných hasičů v okrsku SDH Pelhřimov, kde dochází k prověřování jejich znalostí a dovedností. Jednotka si v těchto soutěžích vede velmi dobře a pravidelně se umísťuje na předních příčkách.

Významným faktorem je zapojení jednotky do krizových plánů nemocnice. Díky dosažitelnosti prostřednictvím přenosných vysílaček, které jednotliví členové mají neustále u sebe, a jejich návazností na jednotky profesionálních hasičů a tím i na Polici ČR dávají mnohokrát prověřenou záruku jejich dosažitelnosti a rychlé pomoci. Velitel jednotky dobrovolných hasičů se v případě zásahu v Nemocnici Pelhřimov se stává velitelem zásahu a ve spolupráci s profesionálním velitelem zásahů řídí. Při všech společných akcích se ukázala důležitost dokonalé znalosti areálu a celkové problematiky chodu zdravotnického zařízení. Monitorací bezvadného fungování jednotky je i akreditace nemocnice a naplňování všech standardů péče.

Za hodnocení fungování jednotky považujeme i provedené dotazníkové šetření mezi zaměstnanci nemocnice, a to především otázky:

č. 2. Hodnotíte Jednotku sboru dobrovolných hasičů Nemocnice Pelhřimov jako užitečnou? 96% respondentů odpovědělo kladně.

č. 3. Setkali jste se osobně s činností Jednotky sboru dobrovolných hasičů Nemocnice Pelhřimov? 76% respondentů odpovědělo kladně.

Z uvedeného vyplývá nejen vysoká provázanost jednotky s běžným provozem nemocnice, ale i oblíbenost jednotky mezi personálem.

## **10. Závěr**

Domníváme se, že projekt lze jednoznačně hodnotit jako pozitivní za přínos pro zlepšování kvality péče a bezpečí pacientů, ale i za přínos pro celé zdravotnické zařízení. Velmi záleží na

spolupráci všech zaměstnanců ve zdravotnickém zařízení, na jejich vzájemné podpoře. Na důsledném dodržování životních hodnot a na podpoře pracovního prostředí. Předložený projekt podrobně popisuje činnost jednotky sboru dobrovolných hasičů Nemocnice Pelhřimov a její konkrétní přínos pro zvýšení bezpečí prostředí a tím i bezpečí zdravotníků, pacientů, ostatních zaměstnanců a návštěvníků. Z pohledu vedení nemocnice se jedná o vysoce hodnocenou dobrovolnickou aktivitu jejich zaměstnanců, kteří bez ohledu na svůj volný čas pomáhají nemocnici v krizových situacích a jsou i výrazným reprezentantem nemocnice mimo pracoviště (soutěže, tisk, facebook).

Mezi humanitární a osvětovou činností jednotky patří dárcovství krve minimálně 3x ročně, plazmy a zapojení do registru dárců kostní dřeně. Dále provádí pravidelné mikulášské nadílky pro pacienty na Dětském oddělení a na Oddělení dlouhodobě nemocných, zapojení do akce čtení dětem na dětském oddělení. Sběrem plastových víček v celé nemocnici získala výtěžek ve výši 7.527 Kč, který byl věnován Dětskému oddělení nemocnice na nákup hraček. Účastní se řady hasičských soutěží a dále pořádají Vánoční turnaj v malé kopané pro ostatní nemocnice v kraji a složky IZS pod záštitou ředitele nemocnice Ing. J. Mlčáka, MBA.

Finančně nelze vyčíslit přínos jednotky sboru dobrovolných hasičů při řešení mimořádných situací v areálu Nemocnice Pelhřimov, ani její přínos v rámci prevence a zkvalitňování požární ochrany areálu.

Je třeba ještě jednou vyzdvihnout skutečnost, že se zřejmě jedná o jedinou dobrovolnickou hasičskou jednotku ve zdravotnických zařízeních a tento projekt je právě tímto zcela jedinečný. Naším cílem je vyškolení členů jednotky pro řešení krizových situací v jednání s agresivním a problémovým pacientem, naučit se základním prvkům sebeobrany a následně poskytnout zaměstnancům pomoc u problémových pacientů, rychlou dostupností vyškolených odborníků jednotky. Pro získání bezpečí zaměstnanců je třeba naučit prvky sebeobrany členy jednotky, kteří pak uvedou do této problematiky ostatní zaměstnance. Jednotka se postupem času stává velmi důležitou součástí organizace, která má klíčovou úlohu pro bezproblémový každodenní provoz. Její důležitost stále stoupá a brzy by stávající členové mohli být přetížení, proto klademe důraz na nábor a následné zaškolení nových členů.

Pro všechna zdravotnická zařízení by byl vznik obdobných jednotek dobrovolných hasičů v jejich zařízeních přínosem a zcela jistě by je vedení těchto zdravotnických zařízení ocenilo. Zkušenosti za 6 let existence jednotky sboru dobrovolných hasičů Nemocnice Pelhřimov jednoznačně ukazují na oprávněnost i finanční výhodnost jejího vzniku a následného provozu. Kvalitu jednotky také dokazuje to, že její velitel Petr Adam byl zvolen místostarostou dobrovolných hasičů v okrsku Pelhřimov.

Základním kamenem je osobní iniciativa, aktivita a ochota obětovat část svého volného času pro potřeby organizace, pro zajištění bezpečného prostředí pro zdravotníky, pacienty i ostatní zaměstnance a návštěvníky nemocnice. Jsme však přesvědčeni, že pohled na bezpečné prostředí, ve kterém se každý den pohybujeme, vyžaduje komplexnost. Bezpečnost zdravotníků, nemůže existovat bez bezpečí pro ostatní osoby v areálu.

Hlavní idea tohoto projektu je zlepšení pracovních podmínek, zvýšení bezpečnosti zaměstnanců a pacientů, zkvalitnění péče a snížení ekonomických nákladů při mimořádných situacích. Závěrem bychom chtěli říci, že podle všech ukazatelů se nám naše cíle daří plnit a provoz jednotky je radostnou záležitostí jak pro její členy, tak i pro všechny ostatní zaměstnance a vedení organizace.

V Pelhřimově, dne 23. 10. 2017

Petr Adam  
velitel jednotky

Ing. Jan Mlčák, MBA  
ředitel nemocnice

## **Příloha č. 1**

### **Používaná věcná technika:**

OA-L1 - VW transportér SPZ 2J6 6069  
Motorová stříkačka PPS 8 + příslušenství  
Motorová stříkačka PPS 12 – motor typ 9814 99729-2, rok výroby 1980  
Motorová pila STIHL 310 v.č. 1541402 + vybavení (lesnická lopatka, sekerky, klíny, helma)  
Vysavač STIHL SH 85 v.č. 3393 + včelařské vybavení  
Elektrický vysavač KÄRCHER WD 5.500 M  
Elektrické čerpadlo 65KDEU 130-10 v.č. 902297/14 380V  
3x ruční radiostanice MOTOROLA GP344  
1x vozidlová radiostanice MOTOROLA 360  
Sada pro otevírání oken - Rescop W  
Sada pro otevírání dveří - Rescop D, Rescop Zero, Rescop Destory, Rescop Tiger  
Teleskopický žebřík G21 GA-TZ13-3, 8M  
Aku vrtačka HECHT  
Mini bruska Dremel vč. příslušenství  
Svítilna přenosná – 2 kusy  
Lezecké postroje

### **Ochranné osobní pracovní prostředky:**

Pracovní stejnokroj PS II – 8 kusů  
Nepromokavá bunda TICINO – reflexní žlutá – 7 kusů  
Jednovrstvé zásahové obleky - GoodPRO FR2 FireSnake Oliver – 7 kusů  
Výstražná vesta – 7 kusů  
Třívrstvé zásahové obleky komplet – PATRIOT PLUS – 3 kusy  
Zásahové boty PRABOS - DEMON FIRE PROTECTOR – 7 kusů  
Zásahová přilba – PAB – Fire – 7 kusů  
Ochranné rukavice



**Příloha č. 2**



Odstraňování nebezpečných dřevin v areálu nemocnice



Technický zásah z čerpání zaplavené kotelny



Technický zásah z úniku pohonných látek



Soutěž v TFA v lize „železný hasič“



Soutěž v požárním útoku



Členové jednotky při pravidelném odběru krve



Čertovsko-mikulášská nadílka na dětském oddělení a oddělení dlouhodobě nemocných



Nácvik evakuace lůžkové rehabilitace



Zapojení jednotky při aktivaci traumatologického plánu



Četná stráž při návštěvě pana prezidenta



Roční úspěchy v požárním sportu za rok 2016