

Dopady dlouhodobého sucha na území Kraje Vysočina

Mgr. Jaroslav Mikyna

Krajský úřad Kraje Vysočina

odbor životního prostředí a zemědělství

oddělení vodního hospodářství

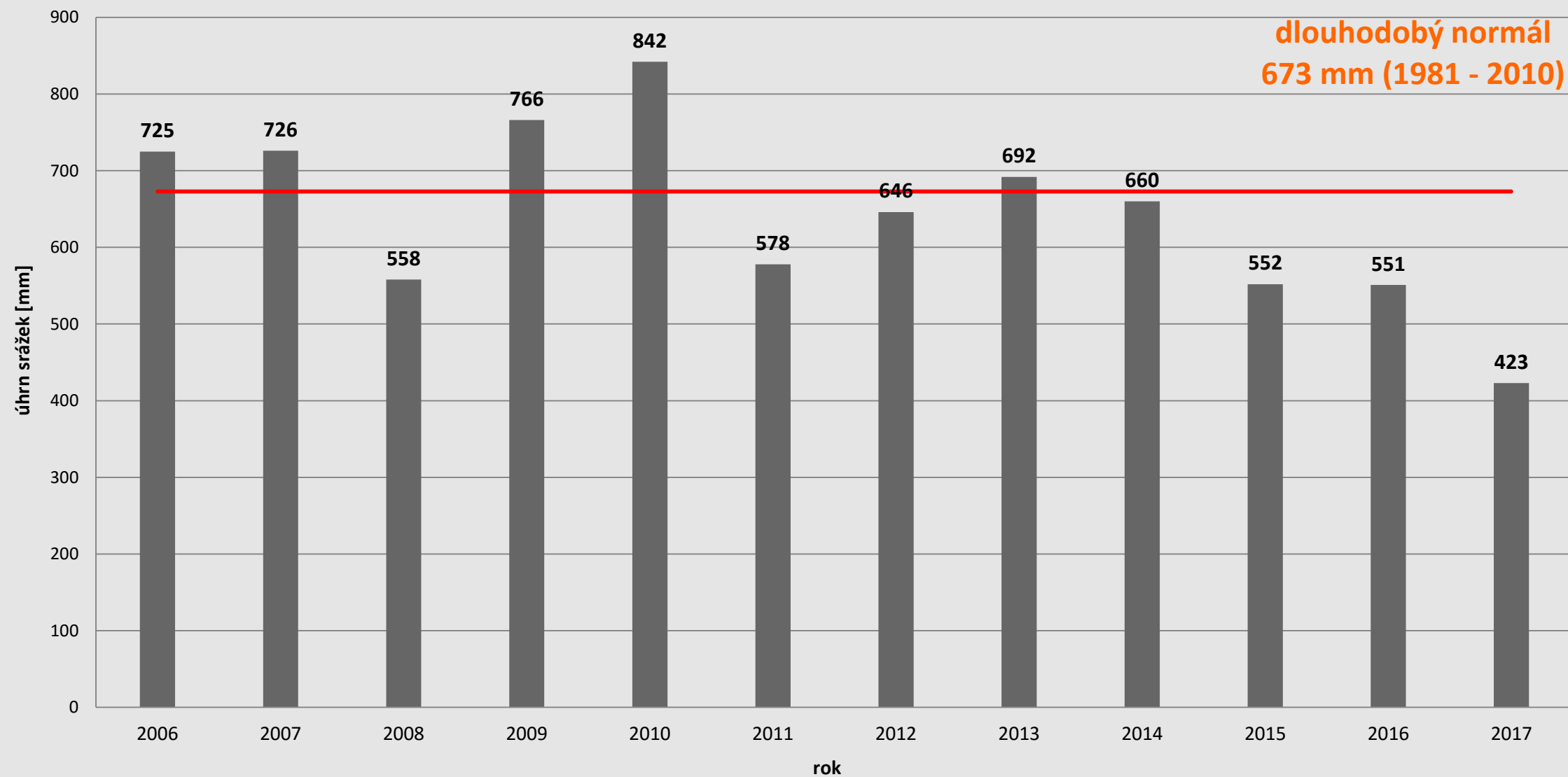
tel. 564 602 267, mobil: 724 650 117

e-mail: mikyna.j@kr-vysocina.cz

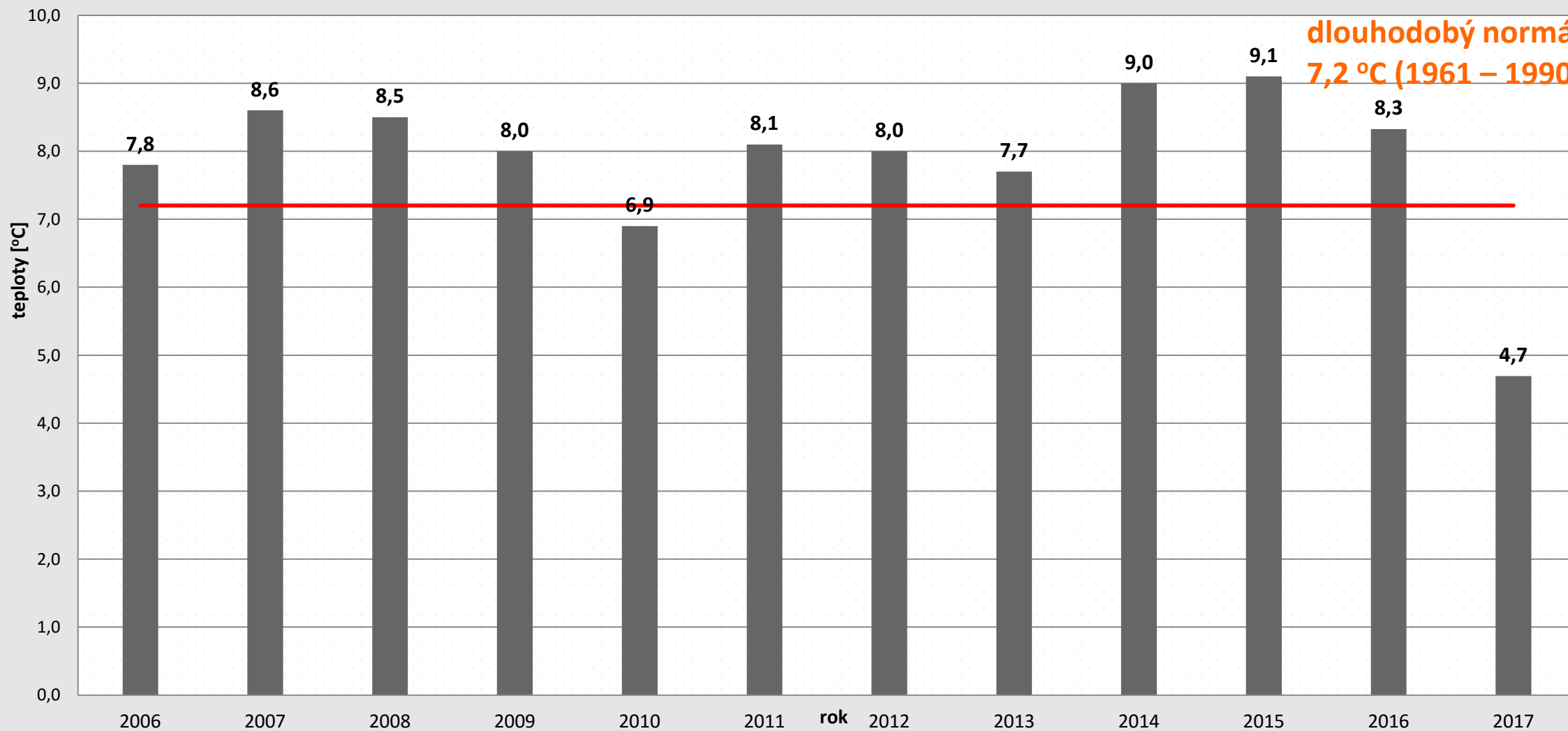
- Kraj Vysočina má **druhý nejvyšší počet obcí (704) z krajů** v České republice. Území Kraje Vysočina se vyznačuje značnou sídelní roztržitostí s převažujícím podílem malých obcí o velikosti do 500 obyvatel.
- Území kraje je střechou pro část ČR, na území kraje žádný vodní tok nepřitéká, všechny odtékají.
- Podle údajů Českého statistického úřadu bylo v r. 2016 zásobováno pitnou vodou z veřejných vodovodů **96,2 % obyvatel Kraje Vysočina**, což je mírně nad celorepublikovým průměrem (94,4 %).
- Cca polovina obcí v kraji je napojena na skupinové vodovody, pro které jsou **zdrojem vody vodárenské nádrže** jako významné zdroje povrchových vod (Hubenov, Mostiště, Nová Říše, Švihov a Vír) a vodní nádrž s vodárenským odběrem Vranov.
- Na veřejnou kanalizaci s koncovou ČOV bylo v roce 2016 napojeno **76,3 % obyvatel kraje**, což je mírně pod celorepublikovým průměrem (81,2 %).

- Značná část území České republiky je v posledních letech postižena **dopady dlouhodobého sucha**.
- To se týká i území Kraje Vysočina, kde již třetím rokem po sobě je **srážkový úhrn podstatně nižší, než je dlouhodobý normál** (významný deficit srážek a jejich špatné rozložení během roku) a průměrné **teploty jsou** naopak **vyšší**.
- Největší problémy s řešením dopadů dlouhodobého sucha má především jižní část kraje tj. **Třebíčsko a Telčsko**.
- Mnohé drobné vodní toky v letních měsících prakticky **vyschly** a průtoky ve významných vodních tocích klesly na úroveň sucha.
- **Výrazně byly ovlivněny zdroje podzemních vod**, které jsou na území kraje již tak velmi omezené – snížení vydatnosti.
- Významné jsou dopady sucha na **zemědělské pozemky a lesní porosty** zejména pak do „kondice“ půdy a lesních porostů.

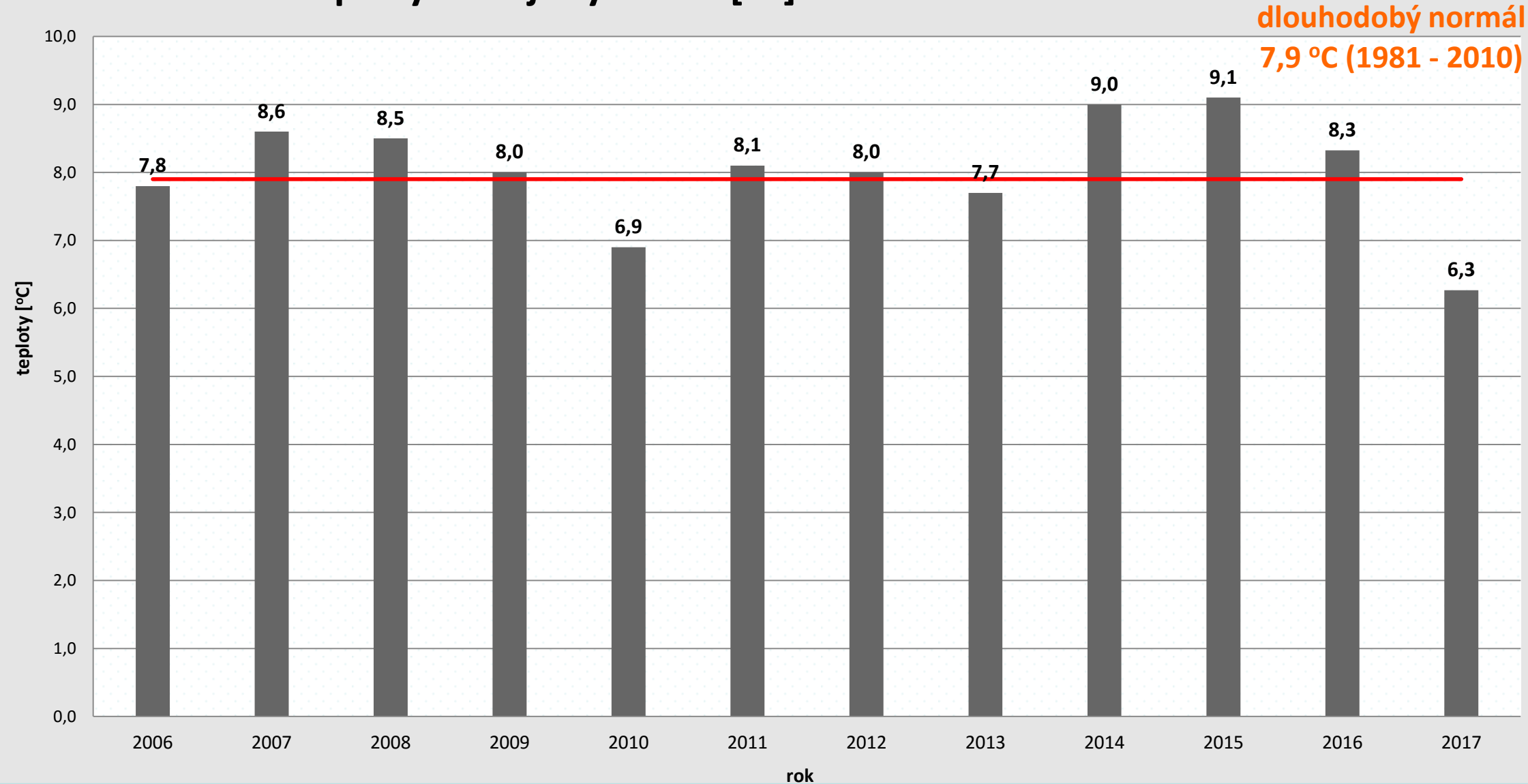
Roční úhrny srážek v Kraji Vysočina [mm]



Průměrné roční teploty v Kraji Vysočina [°C]



Průměrné roční teploty v Kraji Vysočina [°C]



- Z důvodu dlouhodobého sucha zejména menší obce mají větší či menší problém s množstvím nebo kvalitou dodávané pitné vody. Jedná se o obce, které nejsou napojeny na skupinové vodovody, ale spoléhají se pouze na místní **zdroje podzemní vody s omezenou vydatností a problematickou kvalitou** surové vody.
- V srpnu 2015 mělo na území kraje větší či menší **problém s množstvím nebo kvalitou dodávané pitné vody 53 obcí** a 18 místních částí obcí, nejvíce na Pelhřimovsku.
- V loňském a letošním roce byla situace v podstatě obdobná ...
- **Obce napojené na skupinové vodovody** tj. na vodárenské nádrže zatím **neměly s dodávkou pitné vody problémy.**
- **Např. nejvýznamnějším zdrojem kvalitní podzemní vody** na okrese Třebíč je prameniště Heraltice – Opatov – Předín nacházející se v rozsáhlém lesním komplexu. Jeho **kapacita poklesla za poslední 3 roky cca na polovinu** - z více než 20 l/s na 9 l/s.

Řeka Jihlava,
území
statutárního
města Jihlava,
září 2017



Snížení vitality
lesních porostů

Přemnožení
podkorního hmyzu
(kůrovec)

Nejpostiženější
dřeviny:
smrk, borovice

Nejpostiženější
území v kraji:
okres Třebíč



Lesní porosty u vodního díla Dalešice, nádrž Mohelno, září 2017



Pěstování široko-
řádkových plodin
typu kukuřice
na Vysočině
ve vazbě
na rozšíření
bioplynových stanic
způsobuje značné
problémy s erozí
zemědělských
pozemků,
Třebíčsko, srpen
2017





Dlouhodobé sucho v zemědělství:

- snížení schopnosti půdy zadržet vodu
 - zvýšení eroze půdy
 - snížení výnosů

Nutnost zadržet vodu v krajině – zvýšit retenční schopnost půdy!

- změna hospodaření na půdě
 - omezení zpevněných ploch
- omezení pěstování energetických plodin
- zavádění nových postupů a technologií:
např. půdoochranné technologie při pěstování širokořádkových plodin typu kukuřice



Problematika řešení dopadů sucha a nedostatku vody vyžaduje **systemové řešení** týkající se celé ČR.

Vláda ČR usnesením č. 620 ze srpna 2015 k přípravě realizace opatření pro zmírnění negativních dopadů sucha a nedostatku vody **uložila příslušným ministrům realizaci příslušných opatření** a ministrům zemědělství a ŽP uložila do 30. 6. 2017 předložit návrh koncepce ochrany před následky sucha **hejtmanům krajů pak doporučila spolupracovat** při realizaci opatření.

Usnesení ukládá celkem **50 úkolů**, které mají zajistit **příslušná ministerstva** u **19 opatření** je součinnost dána **krajským úřadům**

Koncepce ochrany před následky sucha na území ČR byla schválena usnesením vlády ČR č. 528 v červenci 2017.

Koncepce tvoří **rámec pro přijetí** účinných legislativních, organizačních, technických a ekonomických **opatření** k minimalizaci dopadů sucha a nedostatku vody na životy a zdraví obyvatel, hospodářství a životní prostředí

Řeka Oslava
na Žďársku,
zdroj povrchové
vody pro
vodárenskou
nádrž Mostiště,
červenec 2017



- Krajský úřad, OŽPZ již v roce 2015 zřídil na webových stránkách kraje v dokumentech odborů krajského úřadu / OŽPZ **složku zabývající se problematikou sucha** <http://www.kr-vysocina.cz/ochrana-pred-suchem/ds-303154/archiv=0&p1=65363>. OŽPZ zde zveřejnil **vzory možných opatření obecné povahy** podle vodního zákona i zákona o vodovodech a kanalizacích
- V roce 2015 byla dokončena **komplexní aktualizace Plánu rozvoje vodovodů a kanalizací kraje (PRVKUK)** i ve vztahu k optimalizaci distribuce pitné vody v období sucha a nedostatku vody a s ohledem na výhledovou potřebu vody, kterou v prosinci 2015 schválilo ZK <http://prvk.kr-vysocina.cz/>

Na obr. Stavba nového vodojemu + ÚV pro obec Opatov podpořená krajem 2015



- **Hejtman Kraje Vysočina** inicioval v polovině února 2016 **zřízení pracovní skupiny** jako svého poradního orgánu k řešení problematiky dopadů dlouhodobého sucha a nedostatku vody na území kraje. Vedoucím pracovní skupiny je **gesční radní Martin Hyský**, dalšími členy jsou zástupci krajského úřadu, státních podniků Povodí, Českého hydrometeorologického ústavu a další odborníci na danou problematiku
- **Výstupy činnosti pracovní skupiny jsou dva materiály**, které byly projednány dne 15. 6. 2016 v ZK a letos byly aktualizovány:
 - Metodický materiál – **Doporučení pro obce a obecní úřady** v Kraji Vysočina k možnému postupu v případě nedostatku vody
 - Návrh **krátkodobých, střednědobých a dlouhodobých opatření**, která by měla napomoci snížení dopadů sucha a nedostatku vody
- Možná opatření souvisí s dotační politikou Kraje Vysočina, **bohužel příjmy a kompetence kraje v této oblasti jsou omezené.**

DOTACE z rozpočtu Kraje Vysočina poskytované do infrastruktury vodovodů a kanalizací obcí a jejich svazků

(v roce 2017 celkem 69 mil. Kč, proti roku 2016 zvýšení o 14 mil. Kč)

- **Fond Vysočiny, grantový program Čistá voda 2017** (podpora projektů, alokace 9 mil. Kč)
- **Zásady Zastupitelstva Kraje Vysočina pro poskytování dotací na infrastrukturu vodovodů a kanalizací** (podpora realizace vlastních staveb, alokace 60 mil. Kč)
- **Dotace do infrastruktury vodovodů a kanalizací** jsou Krajem Vysočina poskytovány obcím a jejich svazkům již od roku 2002
- Za dobu existence kraje se jedná o dotace z jeho rozpočtu v celkové výši **840 mil. Kč**, příjmy kraje z poplatků za odběr podzemní vody přitom byly méně než třetinové

Na obr. Stavba nového vodního zdroje pro obec Dlouhá Brtnice podpořená krajem 2015



Stavba nového
vodního zdroje
(vrtané studny)
pro obec Jankov
podpořená krajem,
červenec 2016



Dotace kraje na projekty (grantový program Čistá voda):

- Předmět podpory: zpracování studií a projektových dokumentací v oblasti zásobování pitnou vodou, odvádění a čištění odpadních vod a v oblasti ochrany před povodněmi a **nově i v oblasti na opatření proti suchu**
- Max. podíl podpory kraje: 60 % nákladů
- Kraj v letošním roce schválil dotaci 57 žadatelům z 67

Dotace kraje na realizaci staveb vodovodů a kanalizací (zásady ZK)

- Předmět podpory: oblast A** – výstavba vodovodů pro veřejnou potřebu včetně jímacích objektů, vodojemů a ÚV, **oblast B** - výstavba, rekonstrukce či intenzifikace ČOV a výstavba a dostavba kanalizačních systémů
- Max. výše dotace: 75 % uznatelných nákladů stavby
- Kraj letos schválil dotaci 30 žadatelům z 33

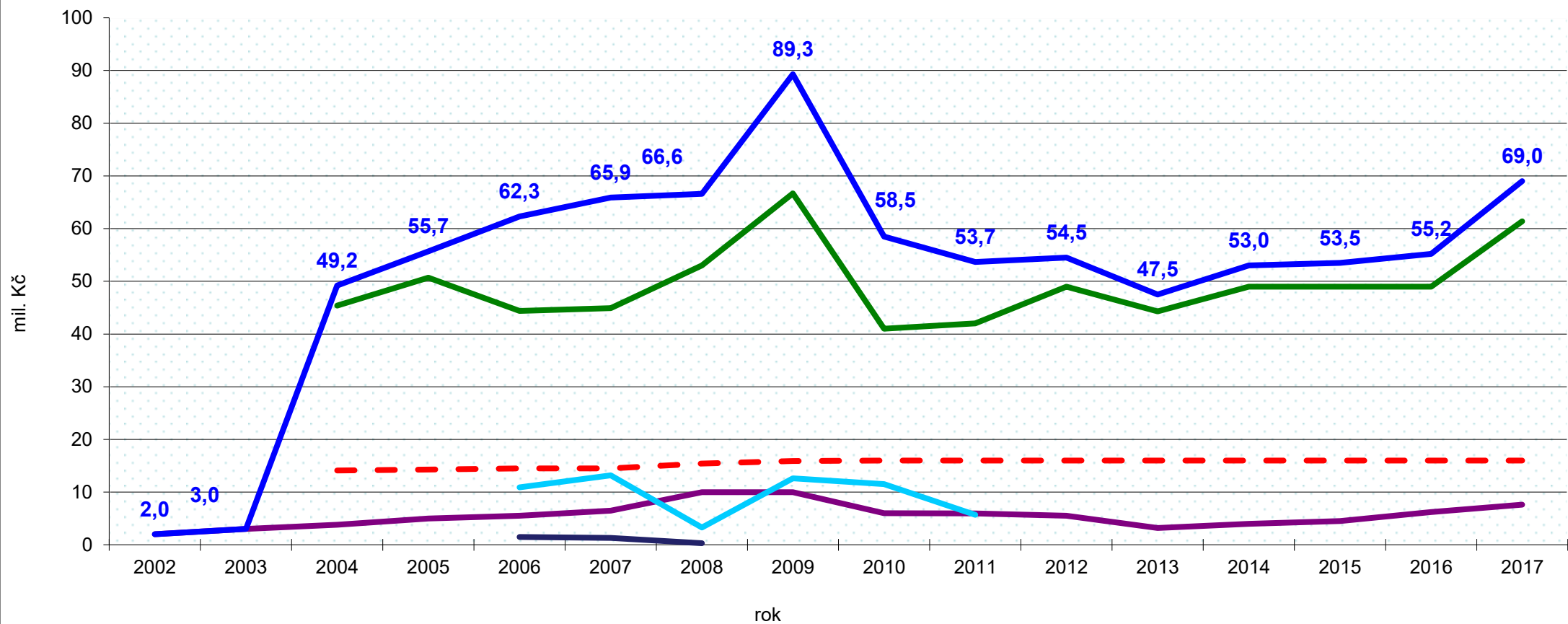
Na obr. Stavba nového VDJ + ÚV pro Obec Kamenná podpořená krajem 2016



Stavba nového vodojemu pro obec Velký Rybník podpořená krajem, červen 2017



Dotace Kraje Vysočina do oblasti vodního hospodářství 2002 - 2017



grantový program Čistá voda

infrastruktura vodovodů a kanalizací

spolufinancování staveb s MZe

celkem

opatření k ochraně před povodněmi

příjem kraje z poplatků za odběr podzemní vody

- **Příjmy i kompetence kraje v oblasti řešení dopadů sucha jsou velmi omezené.**
- **Role Kraje Vysočina je proto zejména osvětová a metodická** včetně pořádání příslušných seminářů a konferencí a osvětových akcí a to jak pro obce, tak pro zemědělský sektor, ale i pro vlastníky lesů.
- V případě zásobování obyvatel pitnou vodou a čištění komunálních odpadních vod je významná i výše uvedená **dotační role kraje**. Požadavky obcí jsou však několikanásobně vyšší, než jsou každoroční možnosti rozpočtu kraje.
- **Kraj Vysočina rovněž podporuje** dotacemi **hospodaření v lesích** – např. v roce 2017 – dotace na drobnou lesní techniku.
- **Návrh rozpočtu kraje pro rok 2018** počítá s dotacemi do oblasti VH v obdobné výši jako letos, rovněž počítá s dotacemi na odstraňování důsledků sucha v lesích ...

Děkuji za pozornost

Mgr. Jaroslav Mikyna
Krajský úřad Kraje Vysočina
odbor životního prostředí a zemědělství
oddělení vodního hospodářství
tel. 564 602 267, mobil: 734 650 117
e-mail: mikyna.j@kr-vysocina.cz