

PLÁN UDRŽITELNÉ MĚSTSKÉ MOBILITY JIHLAVY

**POSOUZENÍ VLIVŮ KONCEPCE NA LOKALITY SOUSTAVY NATURA 2000
PODLE § 45i ZÁKONA č. 114/1992 Sb., O OCHRANĚ PŘÍRODY A KRAJINY,
V PLATNÉM ZNĚNÍ**

prosinec 2018

PLÁN UDRŽITELNÉ MĚSTSKÉ MOBILITY JIHLAVY

POSOUZENÍ VLIVŮ KONCEPCE NA LOKALITY SOUSTAVY NATURA 2000 PODLE § 45i ZÁKONA č. 114/1992 Sb., O OCHRANĚ PŘÍRODY A KRAJINY, V PLATNÉM ZNĚNÍ

Objednatel: EIA Servis, s.r.o.
U Malše 20
370 01 České Budějovice

Zpracovatel: RNDr. Lenka Šikulová

Držitelka autorizace k provádění posouzení podle § 45i zákona č. 114/1992 Sb., o ochraně přírody a krajiny, v platném znění, udělené Ministerstvem životního prostředí ČR rozhodnutím č. j. 45617/ENV/11-1572/630/11; prodloužení autorizace rozhodnutím č.j. 29956/ENV/16-1458/630/16.

Ve Stromovce 715/6, 500 11 Hradec Králové
IČ: 04248066

V Hradci Králové, dne 6. prosince 2018

.....
Lenka Šikulová

OBSAH

Úvod	6
1. Údaje o koncepci	7
1.1. Název koncepce.....	7
1.2. Údaje o předkladateli	7
1.3. Rozsah a obsahové zaměření koncepce.....	7
1.4. Hlavní cíle koncepce	10
1.5. Základní etapy řešení a předpokládaný termín schválení a dokončení uplatňování koncepce	10
1.6. Přehled navržených variant koncepce	11
1.7. Stanovisko OOP podle §45i ZOPK.....	11
2. Zhodnocení dostatečnosti podkladů pro posouzení vlivu koncepce a výčet použitých zdrojů ...	11
3. Identifikace dotčených evropsky významných lokalit a ptačích oblastí a jejich charakteristika ..	11
4. Identifikace dotčených předmětů ochrany	13
5. Výsledky případné návštěvy a případných terénních šetření na území dotčených lokalit soustavy natura 2000	13
6. Údaje o provedených konzultacích	13
7. Identifikace a popis očekávaných vlivů koncepce	14
7.1. Očekávané vlivy koncepce ve vztahu k předmětům ochrany a celistvosti dotčených lokalit soustavy Natura 2000	14
7.2. Přeshraniční vlivy.....	14
8. Vyhodnocení očekávaných vlivů koncepce	15
8.1. Vyhodnocení očekávaných vlivů koncepce z hlediska jejich rozsahu a významnosti	15
8.1.1. Návrhová oblast: Rezidentní parkování	15
8.1.2. Návrhová oblast: Návštěvnícké parkování	16
8.1.3. Návrhová oblast: Výstavba paralelních komunikací.....	17
8.1.4. Návrhová oblast: Efektivní využití komunikací.....	18
8.1.5. Návrhová oblast: Rekonstrukce infrastruktury	18
8.1.6. Návrhová oblast: Nová přímá spojení	18
8.1.7. Návrhová oblast: Lepší dostupnost oblastí města	19
8.1.8. Návrhová oblast: Prostorová a tarifní intergace	19
8.1.9. Návrhová oblast: Rozšíření ekologické sítě MHD.....	20
8.1.10. Návrhová oblast: Nová pěší a cyklistická propojení.....	20
8.1.11. Návrhová oblast: Odstavná stání pro kola	22
8.1.12. Návrhová oblast: Pobytová kvalita prostranství	23
8.1.13. Návrhová oblast: Omezování těžkých nákladních vozidel	24
8.1.14. Návrhová oblast: Zásobování města	25

8.1.15.	Návrhová oblast: Využití dopravních informací	25
8.1.16.	Návrhová oblast: Spolupráce s dalšími investory.....	25
8.1.17.	Návrhová oblast: Širší dostupnost na úrovni státu	26
8.2.	Vyhodnocení vlivů kumulativních, synergických a vlivů spolupůsobících faktorů	28
9.	Pořadí variant řešení koncepce z hlediska očekávaných vlivů	29
10.	Návrh opatření k prevenci, vyloučení nebo snížení očekávaných nepříznivých vlivů koncepce..	29
11.	Porovnání míry vlivu koncepce bez provedení opatření k prevenci, vyloučení nebo snížení očekávaných nepříznivých vlivů koncepce s mírou vlivu v případě jejich provedení	30
12.	Závěr	30
	Použitá literatura.....	31

Příloha č. 1: Stanovisko KÚ Kraje Vysočina podle § 45i odst. 1 zákona č. 114/1992 Sb., o ochraně přírody a krajiny, v platném znění

POUŽITÉ ZKRATKY

DPMJ	Dopravní podnik Města Jihlavy
EHS	Evropské hospodářské společenství
ES	Evropské společenství
EU	Evropská unie
EVL	evropsky významná lokalita
IS	informační systém
KÚ	krajský úřad
KV	Kraj Vysočina
MHD	městská hromadná doprava
OOP	orgán ochrany přírody
PO	ptačí oblast
SDO	souhrn doporučených opatření
SŽDC	Správa železniční dopravní cesty
VDV	Veřejná doprava Vysočiny
ZCHÚ	zvláště chráněné území
ZOPK	zákon č. 114/1992 Sb., o ochraně přírody a krajiny, v platném znění

ÚVOD

Cíl posouzení

Předmětem předkládaného posouzení podle §45i zákona č. 114/1992 Sb., o ochraně přírody a krajiny, v platném znění (dále také naturové posouzení) je vyhodnocení vlivů koncepce „*Plán udržitelné městské mobility Jihlavy*“ (dále také „Plán mobility“ nebo „koncepce“) na lokality soustavy Natura 2000.

Cílem naturového posouzení je zjistit, zda posuzovaná koncepce, resp. aktivity v koncepci obsažené či koncepce jako celek, může mít významný negativní vliv na předměty ochrany a celistvost konkrétních evropsky významných lokalit a ptačích oblastí, které tvoří soustavu Natura 2000.

Zadání

Naturové posouzení je zpracováno na základě objednávky od společnosti EIA Servis, s.r.o., U Malše 20, 370 05 České Budějovice, která je zpracovatelem posouzení vlivů koncepce podle zákona č. 100/2001 Sb., o posuzování vlivů na životní prostředí a o změně některých souvisejících zákonů, v platném znění (SEA).

Podnětem ke zpracování posouzení je stanovisko KÚ Kraje Vysočina, odboru životního prostředí a zemědělství (dále pouze KÚ) ze dne 8. 3. 2018, č.j. KUJI 26455/2018, OZPZ 55/2018 podle § 45i odst. 1 zákona č. 114/1992 Sb., v platném znění, ve kterém KÚ nevyločil významný vliv koncepce na příznivý stav předmětu ochrany nebo celistvost území soustavy Natura 2000 (blíže viz kap. 1.7).

Postup vypracování hodnocení

Předkládané naturové posouzení je zpracováno v souladu s § 45h,i zákona č. 114/1992 Sb., o ochraně přírody a krajiny, v platném znění (dále ZOPK), zákonem č. 100/2001 Sb. o posuzování vlivů na životní prostředí a o změně některých souvisejících zákonů, v platném znění, Směrnici Rady 92/43/EHS o ochraně přírodních stanovišť, volně žijících živočichů a planě rostoucích rostlin, Směrnici Rady 2009/147/ES o ochraně volně žijících ptáků a metodickými doporučeními Evropské komise (Anonymus 2000, 2001). Jeho obsah a členění odpovídá požadavkům vyhlášky č. 142/2018 Sb., o náležitostech posouzení vlivu záměru a koncepce na evropsky významné lokality a ptačí oblasti a o náležitostech hodnocení vlivu závažného zásahu na zájmy ochrany přírody a krajiny. Při hodnocení byly respektovány požadavky uplatněné KÚ v závěru zjišťovacího řízení podle § 10d zákona č. 100/2001 Sb., který byl pro danou koncepci vydán dne 29. 6. 2018, č.j. KUJI 50124/2018.

Předmětem hodnocení je *Plán udržitelné městské mobility Jihlavy*, resp. zejména jeho návrhová část ve verzi ze srpna 2018. Naturové posouzení bylo vypracováno jako součást vyhodnocení vlivů koncepce na životní prostředí podle zákona č. 100/2001 Sb., v platném znění (SEA).

Koncepce je posuzována v jedné variantě. Nulová varianta (tj. nerealizace koncepce) představuje zachování stávajícího stavu a není standardně hodnotitelná. Z hlediska vlivů na lokality soustavy Natura 2000 lze pouze konstatovat, že v případě nulové varianty by nedošlo ke vlivům, které byly v předkládaném posouzení identifikovány. Ve všech identifikovaných vlivech by tedy byla nulová varianta hodnocena stupněm 0, tj. bez vlivu.

1. ÚDAJE O KONCEPCI

1.1. Název koncepce

Plán udržitelné městské mobility Jihlavy

1.2. Údaje o předkladateli

Statutární město Jihlava

IČ: 00286010

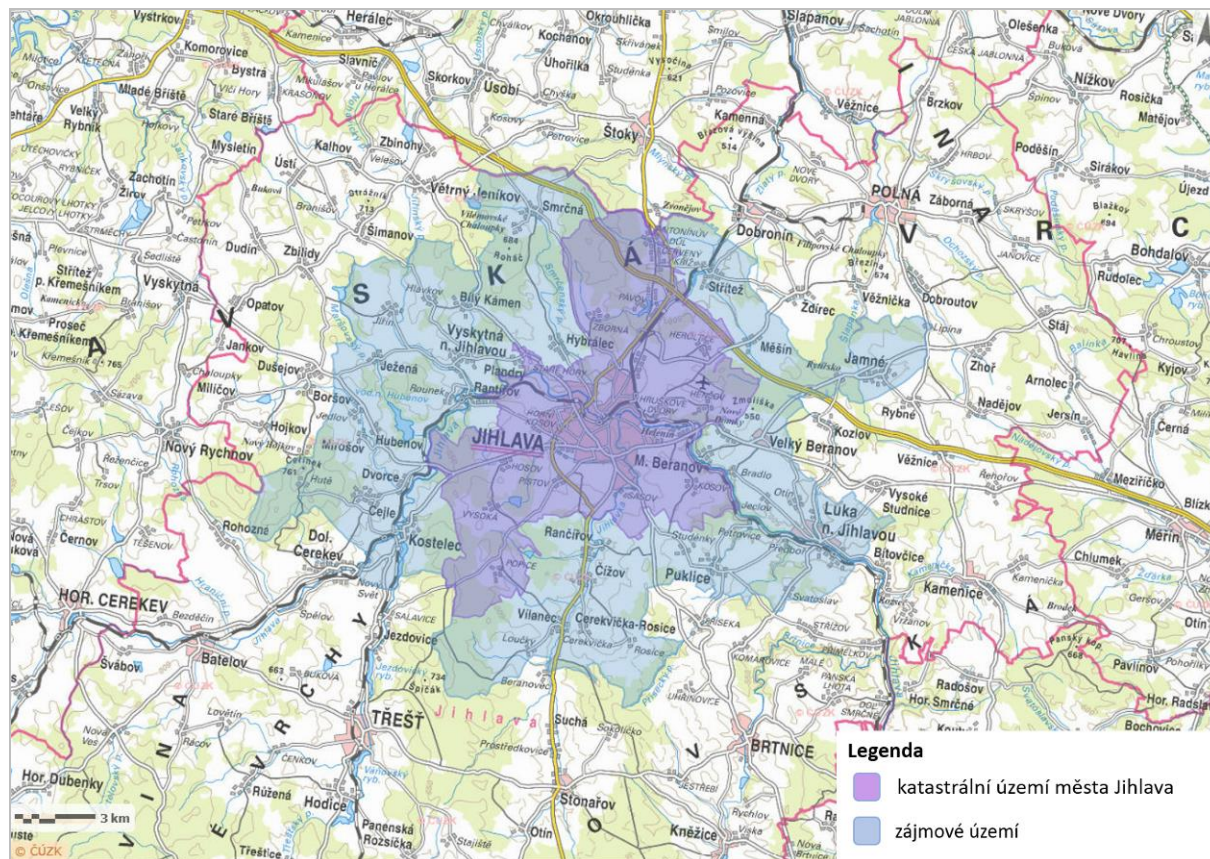
Adresa: Masarykovo náměstí 1, 586 01 Jihlava

1.3. Rozsah a obsahové zaměření koncepce

Plán udržitelné městské mobility Jihlavy je strategickým dokumentem Statutárního města Jihlavy v oblasti dopravy, který byl zpracován v rámci projektu *Jihlava [ne]jede* podle celoevropské metodiky Sustainable Urban Mobility Plans (SUMP).

Věnuje se dopravě automobilové, veřejné, pěší, cyklistické, ale také zásobování. Řeší dopravu jako celek se snahou využít přednosti každého z jednotlivých druhů dopravy a klade důraz na vzájemnou provázanost. Plán mobility identifikuje pozitivní trendy i přetrvávající problémy v dopravě města, definuje strategii a cíle pro zlepšení stavu a v návaznosti na tyto cíle navrhuje konkrétní opatření.

Řešeným územím je především správní území města Jihlava, svým charakterem však může mít Plán mobility přesah i do některých dalších navazujících správních území. Dotčené území proto zahrnuje i správní území obcí s velmi silnou a silnou vazbou na město Jihlava.



Obr. 1: Vymezení zájmového území.

Plán udržitelné městské mobility Jihlavy tvoří tři dokumenty:

ANALÝZA

Analýza byla zpracována na podzim 2017. Věnuje současnému stavu dopravy ve městě a je zaměřena na identifikaci pozitivních trendů i přetrvávajících problémů. Analýza je podkladem pro vizi mobility a návrhovou část koncepce. Obsahuje:

- strategický rámec – vztah k strategickým dokumentům v oblasti dopravy na úrovni evropské, národní i na úrovni města Jihlavy, vztah k platným dokumentům územního plánování;
- popis mobility v Jihlavě a okolí a informace o veřejné dopravě, aktivní dopravě (pěší chůze, cyklistika) a automobilové dopravě;
- informace o rozvoji města;
- informace o životním prostředí v řešeném území;
- popis datových zdrojů a indikátorů;
- identifikaci problémů a příležitostí včetně souhrnné SWOT analýzy.

VIZE

Společná vize mobility byla dohodnuta na workshopu v lednu 2018, jehož účastníky byli zástupci z řad odborných organizací i zástupci široké veřejnosti. Směřuje k rozvoji všech druhů dopravy a podpoře udržitelných forem dopravy. Společná vize mobility zní:

Jihlava bude rozvíjet všechny druhy dopravy, aby sloužily všem občanům a návštěvníkům města a přispěly zároveň k vytvoření kvalitního místa pro život. Město podpoří udržitelné formy dopravy, aby se staly plnohodnotnou alternativou automobilu a více motivovaly k jejich každodennímu využití. Jihlava chce řešit dopravní zatížení centra nebo rezidenčních čtvrtí výstavbou nových komunikací, stezek a chodníků, v kombinaci s rozvojem veřejné dopravy, kde počítá s rozšířením sítě, elektrifikací a integrací s regionem. U parkování bude Jihlava postupovat obezřetně, aby nezahltla město dopravou, avšak poskytla potřebné kapacity pro nezbytnou obslužnost. Jihlava se chce stát městem s dobře propojenými službami v mobilitě.

V návaznosti na vizi mobility je definováno šest strategických cílů pro oblast dopravy:

- 1. Rozumné parkování** – Dostatečné a dobře umístěné parkovací kapacity na místech, kde nezahltí město, ale zajistí dobrou dostupnost cílů – tj. nabídka více možností volby parkování (přímo v místě, nebo s docházkou / dojížděnkou) spojená s ekonomickou motivací vyvažující atraktivitu parkování.
- 2. Průjezdné město** – Omezení zbytných cest zástavbou města, odstranění úzkých míst na dopravní síti, lepší využití kapacit stávající sítě spolu s výstavbou / úpravou paralelních tras pro páteřní komunikace, pravidelná a dostatečná údržba stávající infrastruktury.
- 3. Dostupná veřejná doprava** – Rovnoměrné pokrytí města (dostupnost zastávky, frekvence spojů), rychlejší reakce na rozvoj nových lokalit, snadné přestupy mezi módy veřejné dopravy, ekonomická výhodnost při přestupu, vyšší komfort na cestě (zastávka, vozidlo), lepší informovanost.
- 4. Aktivní mobilita** – Propojené sítě pěších a cyklistických tras, překonání umělých i přírodních bariér jako výhoda pro chůzi či cyklistiku, zázemí pro pravidelné využití kola na cestách do práce / do školy, motivující veřejný prostor, první a poslední míle cesty veřejnou dopravou.

5. **Ohleduplné zásobování** – Omezení průjezdu i odstavení těžkých vozidel v zástavbě města, zlepšení lokální logistiky v centru města, zvětšení podílu kolejové dopravy na zásobování města.
6. **Spolupráce** – Spravedlivý integrovaný dopravní systém, zapojení soukromého sektoru do plánování města, koordinace dopravního plánování se státem a krajem, propagace udržitelné mobility.

Překryvné cíle společné pro všechny strategické cíle Plánu mobility jsou:

- **Zeleně** – ohleduplná řešení vůči životnímu prostředí a lidskému zdraví
- **Úsporně** – udržitelné financování investic i následného provozu a obnovy infrastruktury

Společná vize mobility, resp. jejích šest strategických cílů bylo rozepsáno do návrhových oblastí, do kterých jsou navrhována konkrétní opatření v části Návrh.

NÁVRH

Návrhová část koncepce byla zpracována v průběhu roku 2018. Návrh je hlavním výstupem Plánu udržitelné městské mobility Jihlavy a člení se na následující kapitoly:

- **Plán mobility v kostce** – stručný průvodce Plánem mobility a jeho třemi etapami – Analýzou, Vizí a Návrhem
- **Plán mobility krok za krokem** – kapitola zaměřená na proces pořízení Plánu mobility, včetně zapojení odborných partnerů i široké veřejnosti
- **Návrh podrobně** – popis opatření vybraných do Návrhu se zdůvodněním a odkazem do Analýzy a Dopravní politiky
- **Dopady návrhu** – rozbor návrhu pohledem dopravního modelu, finanční náročnosti a životního prostředí, s vyčíslením indikátorů mobility pro sledování úspěšnosti návrhu

Jak je již uvedeno výš, konkrétní opatření jsou v rámci Návrhu navrhována do návrhových oblastí, kterých byl v rámci šesti strategických cílů stanoveno celkem 17:

1. Rozumné parkování

- a. Rezidentní oblasti i centrum města ochrání parkovací zóna, nová parkovací místa pro rezidenty vzniknou revitalizací sídlišť a stavbou parkovacích objektů.
- b. Nové kapacity parkování na okraji města v návaznosti na veřejnou dopravu (P+R) budou sloužit zejména pro pravidelně dojíždějící a při velkých akcích ve městě.

2. Průjezdné město

- a. Výstavba paralelních komunikací odlehčí centrum města od zbytné automobilové dopravy.
- b. Uvolněný prostor na ulicích město věnuje na upřednostnění MHD a snížení deficitu parkování.
- c. Rekonstrukce infrastruktury se zaměří na místa s vysokými intenzitami dopravy automobilové, veřejné, cyklistické či pěší.

3. Dostupná veřejná doprava

- a. Vzniknou nová přímá spojení, zejména ve špičkách pracovních dnů.
- b. Vzniknou nové linky a zastávky pro pokrytí hůře dostupných lokalit.
- c. Důraz bude kladen na prostorovou i tarifní integraci MHD s regionální veřejnou dopravou a záchytným parkováním P+R.

- d. Rozšíří se síť elektrifikované veřejné dopravy.

4. Aktivní mobilita

- a. Ve městě vzniknou nová pěší a cyklistická propojení, která zlepší každodenní cestování zejména do centra města.
- b. Nové služby v aktivní mobilitě zahrnou odstavná stání pro kola.
- c. Zlepší se pobytová kvalita veřejných prostranství při zachování efektivního využití prostoru.

5. Ohleduplné zásobování

- a. Bude omezen průjezd i odstavení těžkých vozidel v zástavbě města.
- b. Zásobování centra města bude optimalizováno s ohledem na časy a místa sloužící k zásobování. Město podpoří zvětšení podílu kolejové dopravy na zásobování města.

6. Spolupráce

- a. Město bude cíleně využívat dopravní informace k osvětě obyvatel i návštěvníků města, s cílem snížit zatížení města v dopravních špičkách a při velkých sportovních a kulturních akcích.
- b. Jihlava zlepší svou spolupráci se strategickými investory (soukromý sektor), aby rozložila investiční nároky na rozvoj mobility spravedlivěji mezi různé investory.
- c. Jihlava zlepší svou strategickou dostupnost na dopravní mapě státu. Prostřednictvím jednání s investory (stát, kraj) bude podporovat výstavbu terminálu vysokorychlostní železnice a samotné vysokorychlostní železnice.

Návrh opatření Plánu mobility obsahuje celkem 92 položek (opatření). Návrh pokrývá všech šest strategických cílů, mnohá opatření pak odpovídají více cílům zároveň. Všechna navrhovaná opatření jsou přehledně uvedena v tabulkách společně s vyhodnocením vlivů na předměty ochrany a celistvost lokalit soustavy Natura 2000, a to v kap. 8.1.

1.4. Hlavní cíle koncepce

Hlavním cílem Plánu udržitelné městské mobility Jihlavy je zlepšit stav dopravy ve městě a provázat dopravu s urbanismem a životním prostředím, podpořit ekonomický a sociální rozvoj města a spoluvytvářet město příjemné pro život.

Plán mobility směřuje k rozvoji všech druhů dopravy tak, aby sloužily všem občanům a návštěvníkům města, a k podpoře udržitelných forem dopravy, aby se staly plnohodnotnou alternativou automobilu a více motivovaly k jejich každodennímu využití.

1.5. Základní etapy řešení a předpokládaný termín schválení a dokončení uplatňování koncepce

Postup zpracování Plánu udržitelné městské mobility Jihlavy odpovídá obsahové struktuře uvedené v kap. 1.3. Koncepci tvoří tři dokumenty (Analýza, Vize a Návrh), které postupně vznikly v letech 2017 – 2018. Analytická část byla zpracována v listopadu 2017 jako podklad pro navazující části. Společná vize mobility byla dohodnuta na workshopu v lednu 2018 a návrhová část koncepce pak byla zpracována v průběhu roku 2018. Koncept Návrhu, který je podkladem pro toto posouzení, je datován srpnem 2018. Schválení Plánu udržitelné městské mobility Jihlavy lze předpokládat v roce 2019.

Návrhové období koncepce končí rokem 2030.

1.6. Přehled navržených variant koncepce

Plán udržitelné městské mobility Jihlavy je navrhován v jedné variantě.

1.7. Stanovisko OOP podle §45i ZOPK

Podnětem ke zpracování posouzení vlivů Plánu udržitelné městské mobility Jihlavy na předměty ochrany a celistvost lokalit soustavy Natura 2000 je stanovisko KÚ Kraje Vysočina, odboru životního prostředí a zemědělství ze dne 8. 3. 2018, č.j. KUJI 26455/2018, OZPZ 55/2018 podle § 45i odst. 1 zákona č. 114/1992 Sb., v platném znění, ve kterém KÚ nevyloučil významný vliv koncepce na příznivý stav předmětu ochrany nebo celistvost území soustavy Natura 2000. Stanoviska je přiloženo k tomuto hodnocení (příloha č. 1).

2. ZHODNOCENÍ DOSTATEČNOSTI PODKLADŮ PRO POSOUZENÍ VLIVU KONCEPCE A VÝČET POUŽITÝCH ZDROJŮ

Předkládané posouzení je zpracováno s použitím podkladů o hodnocené koncepci, které byly poskytnuty jejím zpracovatelem v digitální podobě. Jednalo se o tři textové dokumenty (Analýza, Vize, Návrh) a vymezení zájmového území ve formátu shapefile.

Informace týkající se soustavy Natura 2000 byly získány z veřejně dostupných informačních zdrojů, specifikace použitých podkladů je uvedena v přehledu literatury a informačních zdrojů.

Pro zpracování předkládaného posouzení byly tyto podklady shledány jako dostatečné.

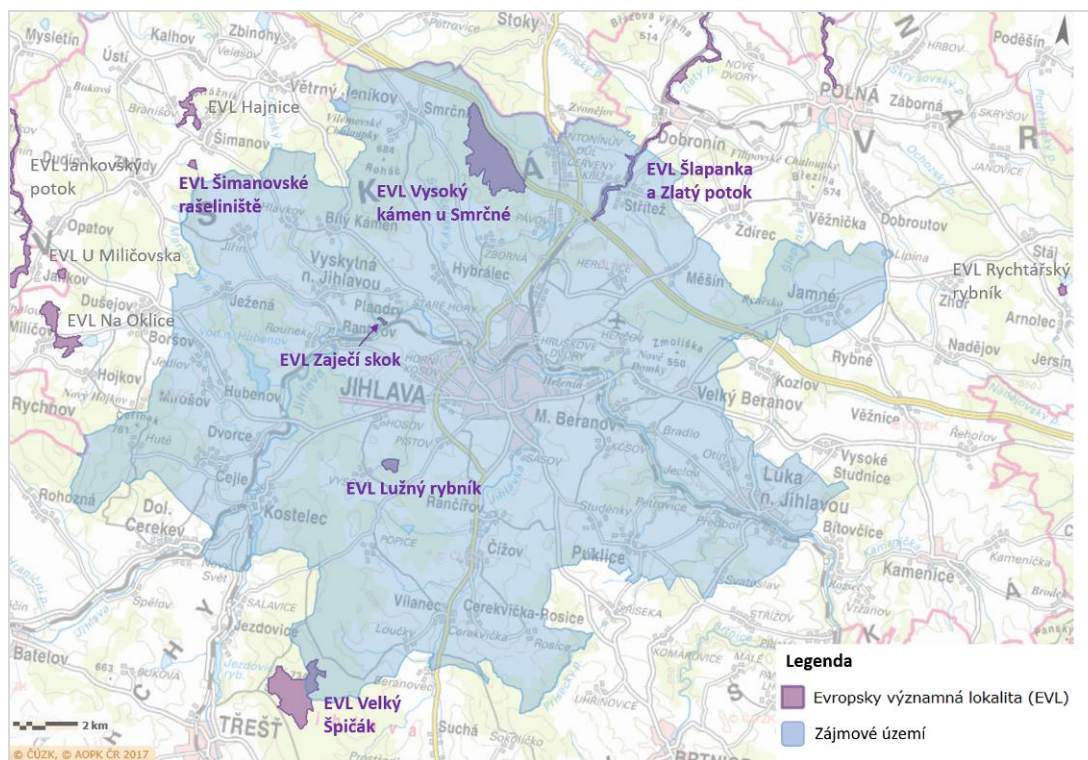
3. IDENTIFIKACE DOTČENÝCH EVROPSKY VÝZNAMNÝCH LOKALIT A PTAČÍCH OBLASTÍ A JEJICH CHARAKTERISTIKA

V zájmovém území, které zahrnuje správní území města Jihlava a správní území obcí s velmi silnou a silnou vazbou na město Jihlava, leží nebo do něho určitou svou částí zasahuje pět evropsky významných lokalit, a to **EVL Lužný rybník**, **EVL Šlapanka a Zlatý potok**, **EVL Velký Špičák**, **EVL Vysoký kámen u Smrčné** a **EVL Zaječí skok**. Při hranici zájmového území leží ještě **EVL Šimanovské rašeliniště**. Tyto lokality jsou identifikovány jako (potenciálně) dotčené s ohledem na vymezení zájmového území koncepce a také v souladu se stanoviskem KÚ Kraje Vysočina podle § 45i ZOPK.

V zájmovém území ani jeho blízkosti neleží žádná ptačí oblast.

Poloha dotčených EVL vůči zájmovému území posuzované koncepce je patrná z následující mapky (Obr. 2).

Všechny EVL leží v Kraji Vysočina a v kontinentální biogeografické oblasti. EVL Velký Špičák a EVL Vysoký kámen u Smrčné jsou určeny pro ochranu lesních stanovišť. V EVL Velký Špičák je navíc předmětem ochrany dvouhrotec zelený (*Dicranum viride*), který je také jediným předmětem ochrany EVL Zaječí skok. Předmětem ochrany EVL Lužný rybník jsou porosty vodní vegetace (stanoviště 3150), v EVL Šlapanka a Zlatý potok je to vydra říční (*Lutra lutra*) a v EVL Šimanovské rašeliniště srpnatka fermežová (*Drepanocladus vernicosus*).



Obr. 2: Dotčené evropsky významné lokality (v mapě tučně).

Plán mobility obsahuje několik málo opatření, která mají charakter konkrétních záměrů zasahujících mimo zájmové území koncepce. V souvislosti s jejich vyhodnocením byla vytipována ještě jedna dotčená evropsky významná lokalita, a to EVL Údolí Oslavy a Chvojnice. EVL leží mimo zájmové území koncepce, na pomezí Kraje Vysočina a Jihomoravského kraje.

Základní informace o všech (potenciálně) dotčených EVL shrnuje následující tabulka, podrobné informace je možné nalézt v platném znění nařízení vlády č. 318/2013 Sb. a jeho přílohách a na internetu ve volně dostupných informačních zdrojích AOPK ČR.

Tab. 1: Základní informace o dotčených evropsky významných lokalitách

kód EVL	název EVL	rozloha (ha)	kraj	předměty ochrany
CZ0610512	Lužný rybník	15,0017	KV	3150 Přirozené eutrofní vodní nádrže s vegetací typu <i>Magnopotamion</i> nebo <i>Hydrocharition</i>
CZ0615018	Šímanovské rašeliniště	4,7569	KV	srpnatka fermežová (<i>Drepanocladus vernicosus</i>)
CZ0613332	Šlapanka a Zlatý potok	245,3877	KV	vydra říční (<i>Lutra lutra</i>)
CZ0610159	Velký Špičák	168,8447	KV	9130 Bučiny asociace <i>Asperulo-Fagetum</i> 9180* Lesy svazu <i>Tilio-Acerion</i> na svazích, sutích a v roklicích dvouhrotec zelený (<i>Dicranum viride</i>)
CZ0610003	Vysoký kámen u Smrčné	242,0996	KV	9130 Bučiny asociace <i>Asperulo-Fagetum</i>
CZ0615001	Zaječí skok	2,4765	KV	dvouhrotec zelený (<i>Dicranum viride</i>)

CZ0614131	Údolí Oslavy a Chvojnice	2339,1052	KV, JMK	3260 Nížinné až horské vodní toky s vegetací svazů <i>Ranunculion fluitantis</i> a <i>Callitriche-Batrachion</i> 6190 Panonské skalní trávníky (<i>Stipo-Festucetalia pallentis</i>) 6210 Polopřirozené suché trávníky a facie křovin na vápnatých podložích (<i>Festuco-Brometalia</i>) 8220 Chasmofytická vegetace silikátových skalnatých svahů 9170 Dubohabřiny asociace <i>Galio-Carpinetum</i> 9180* Lesy svazu <i>Tilio-Acerion</i> na svazích, sutích a v roklích 9110* Eurosibiřské stepní doubravy přástevník kostivalový (<i>Callimorpha quadripunctaria</i> *) dvouhrotec zelený (<i>Dicranum viride</i>) jazýček jadranský (<i>Himantoglossum adriaticum</i>) koniklec velkokvětý (<i>Pulsatilla grandis</i>) vranka obecná (<i>Cottus gobio</i>)
-----------	--------------------------	-----------	------------	--

* prioritní typ evropsky významného stanoviště, prioritní evropsky významný druh

4. IDENTIFIKACE DOTČENÝCH PŘEDMĚTŮ OCHRANY

Jako potenciálně dotčené posuzovanou koncepcí jsou identifikovány všechny předměty ochrany dotčených evropsky významných lokalit.

5. VÝSLEDKY PŘÍPADNÉ NÁVŠTĚVY A PŘÍPADNÝCH TERÉNNÍCH ŠETŘENÍ NA ÚZEMÍ DOTČENÝCH LOKALIT SOUSTAVY NATURA 2000

Terénní šetření na území dotčených EVL nebylo provedeno, pro vyhodnocení vlivů koncepce byla jako dostačující shledána již existující a dostupná data o dotčených lokalitách, tj. zejména územní vymezení EVL, výsledky mapování biotopů a dostupná data o rozšíření a početnosti populací druhových předmětů ochrany (obecně je možné použít zejména údaje uvedené v souhrnech doporučených opatření, plánech péče pro ZCHÚ, které se územně překrývají s dotčenými EVL, a další publikované údaje).

Terénní šetření nebo biologické průzkumy provedené pro potřeby hodnocení vlivů koncepce by hodnocení v tomto konkrétním případě nezpřesnily. Nejistoty ve vyhodnocení neplynou z nedostatku údajů o dotčených EVL, ale z nekonkrétních specifikací opatření, která jsou obsažena v posuzované koncepci. Plán mobility sice obsahuje řadu opatření, která mají charakter konkrétních záměrů, ale neobsahuje informace o jejich přesném umístění.

6. ÚDAJE O PROVEDENÝCH KONZULTACÍCH

V průběhu zpracování hodnocení byly provedeny následující konzultace:

Mgr. Milan Bussinow, Ph.D. (SŽDC, autorizovaná osoba k provádění posouzení podle § 45i ZOPK)

předmět konzultace: problematika hodnocení záměrů železniční infrastruktury

Konzultován byl stav přípravy záměrů, které jsou v Plánu mobility uvedeny jako opatření č. 38, 85 a 39 v návrhové oblasti „Širší dostupnost na úrovni státu“, dále byly konzultovány možné vlivy záměrů elektrifikace a zdvojkolejnění železničních tratí a možnosti navrhování zmírňujících opatření v rámci další přípravy záměrů.

RNDr. Vlastimil Kostkan, Ph.D. (Conbios, s.r.o., aut. osoba k provádění posouzení podle § 45i ZOPK)

Předmět konzultace: problematika hodnocení vlivů na vydru říční

Konzultováno bylo hodnocení významnosti vlivů opatření č. 39, resp. záměru zdvojkolejnění železniční trati č. 225 v úseku Rantířov – Jihlava – Havlíčkův Brod na vydru říční v EVL Šlapanka a Zlatý potok a návrh opatření.

7. IDENTIFIKACE A POPIS OČEKÁVANÝCH VLIVŮ KONCEPCE

7.1. Očekávané vlivy koncepce ve vztahu k předmětům ochrany a celistvosti dotčených lokalit soustavy Natura 2000

Plán udržitelné městské mobility Jihlavy má za hlavní cíl zlepšení dopravních vazeb a dopravní obslužnosti ve městě. Navrhovaná opatření, která mají charakter organizačních opatření, ale i konkrétních záměrů, jsou proto z naprosté většiny cílena přímo do zastavěného území města Jihlavy. V tomto území nejsou vymezeny žádné lokality soustavy Natura 2000.

Pouze několik málo opatření, která směřují k realizaci konkrétních záměrů, se netýká přímo území města, ale je navrženo v širším okolí Jihlavy, některé zasahují dokonce mimo zájmové území koncepce. Jedná se ve většině případů o záměry cyklostezek, ale i záměry na výstavbu nebo úpravu silniční či železniční infrastruktury. Tyto záměry, které mají charakter liniových staveb, mohou být spojeny s některými vlivy na předměty ochrany dotčených EVL. Intenzita vlivů bude záviset na typu záměru (např. obecně nižší vlivy budou spojeny s realizací a provozem cyklostezek). V obecné rovině může v období realizace takových záměrů dojít zejména k:

- přímému zásahu do plochy stanovišť a biotopů druhů a jejich likvidace či narušení;
- změnám hydrologických poměrů;
- neúmyslnému usmrcování jedinců;
- zvýšení stresu a změnám chování v případě jedinců druhů citlivých k rušení;
- znečištění.

Po realizaci záměrů (tj. v období jejich provozu) může docházet zejména k

- změně migrační prostupnosti širšího území, fragmentaci;
- trvalému navýšení úrovně rušivých vlivů;
- zvýšení rizika přímé mortality;
- znečištění.

Vlivy konkrétních opatření obsažených v posuzované koncepci jsou vyhodnoceny a okomentovány v následující kapitole.

7.2. Přeshraniční vlivy

Vzhledem k charakteru posuzované koncepce a vymezení zájmového území je možné přeshraniční vlivy Plánu udržitelné městské mobility Jihlavy vyloučit.

8. VYHODNOCENÍ OČEKÁVANÝCH VLIVŮ KONCEPCE

8.1. Vyhodnocení očekávaných vlivů koncepce z hlediska jejich rozsahu a významnosti

METODICKÝ PŘÍSTUP

Cílem naturového posouzení je zjistit, zda koncepce může mít významný negativní vliv na předměty ochrany a celistvost lokalit soustavy Natura 2000. Za referenční cíl pro vyhodnocení vlivu koncepce bylo v souladu s platnou legislativou a metodickými doporučeními (Anonymus 2000, 2001, MŽP 2007, MŽP 2011) zvoleno zachování příznivého stavu z hlediska ochrany pro předměty ochrany lokalit soustavy Natura 2000.

Při hodnocení vlivů koncepce na lokality soustavy Natura 2000 byla pozornost zaměřena na návrhovou část koncepce. Vyhodnocena jsou všechna navrhovaná opatření (tj. 92 opatření v 17 návrhových oblastech, největší pozornost byla věnována opatřením, která směřují k přípravě konkrétních záměrů. Plán mobility však nespécifikuje přesněji jejich umístění, což umožnilo pouze rámcové vyhodnocení vlivů.

Významnost vlivů je v souladu s metodikou MŽP (MŽP ČR 2007) vyhodnocena podle stupnice uvedené v následující tabulce:

Tab. 2: stupnice pro hodnocení významnosti vlivů aktivit obsažených v koncepci

hodnota	termín	popis
-2	významně negativní vliv	Negativní vliv dle odst. 9 § 45i ZOPK Vylučuje schválení koncepce (resp. koncepci je možné schválit pouze v případech dle odst. 9 a 10 § 45i ZOPK). Významný rušivý až likvidační vliv na stanoviště či populaci druhu nebo její podstatnou část; významné narušení podmínek z hlediska ekologických nároků stanoviště nebo druhu, významný zásah do biotopu nebo do přirozeného vývoje druhu. Vyplývá ze zadání koncepce, nelze jej eliminovat (resp. eliminace by byla možná jen vypuštěním problémového dílčího úkolu, záměru, opatření atd.).
-1	mírně negativní vliv	Omezený/mírný/nevýznamný negativní vliv Nevylučuje schválení koncepce. Mírný rušivý vliv na stanoviště či populaci druhu; mírné narušení podmínek z hlediska ekologických nároků stanoviště nebo druhu, okrajový zásah do biotopu nebo do přirozeného vývoje druhu. Je možné jej dále snížit navrženými zmírňujícími opatřeními.
0	nulový vliv	Koncepce (resp. aktivita obsažená v koncepci) nemá žádný prokazatelný vliv.
+	pozitivní vliv	Příznivý vliv na stanoviště či populaci druhu; zlepšení podmínek z hlediska ekologických nároků stanoviště nebo druhu, příznivý zásah do biotopu nebo do přirozeného vývoje druhu.
?	vliv nelze hodnotit	Vliv není možné vyhodnotit díky obecnosti koncepce (resp. aktivity obsažené v koncepci).

Při hodnocení byly zvažovány možné přímé i nepřímé vlivy, které mohou být spojeny s realizací navrhovaných opatření, hodnocení dbá principu předběžné opatrnosti.

VYHODNOCENÍ

8.1.1. Návrhová oblast: Rezidentní parkování

Návrhová oblast se váže ke strategickému cíli „Rozumné parkování“. Navrženo je osm opatření (viz tabulka níže). Parkování pro obyvatele bude řešit koncepčně studie rozšíření rezidentské parkovací

zóny i s ohledem na návštěvnické parkování (opatření č. 5; bude se jednat o mezistupeň mezi Plánem mobility a realizací parkovacích míst).

Parkování pro obyvatele se bude řešit v centru (rozšíření parkovacích ploch či dostavba proluk – parkovacích domů), na sídlištích a v oblastech vytipovaných pro zavedení zóny 30 nebo obytné zóny (Jihlava – západ, Stará Plovárna, ul. Kollárova, ul. Riegrova).

Tab. 3: Navrhovaná opatření a vyhodnocení jejich vlivů na předměty ochrany a celistvost lokalit soustavy Natura 2000

opatření	hodnocení vlivů na NK2000	komentář
5 Rozšíření rezidentské parkovací zóny a řešení návštěvnického parkování	0	Opatření je možné vyhodnotit souhrnně. Rezidentní parkování bude řešeno v širším centru města. V tomto území ani jeho blízkosti nejsou vymezeny žádné lokality soustavy Natura 2000. Vliv všech uvedených opatření na předměty ochrany a celistvost lokalit soustavy Natura 2000 lze hodnotit jako nulový.
30 Manipulační plocha ul. Telečská	0	
35 Zóny 30, Obytné zóny	0	
65 Revitalizace Sídliště I	0	
66 Revitalizace Sídliště jih	0	
67 Parkování Sídliště západ	0	
68 Parkování Nad Plovárnou	0	
106 Rezidentské parkování v parkovacích domech v centru	0	

8.1.2. Návrhová oblast: Návštěvnické parkování

Návrhová oblast se váže ke strategickému cíli „Rozumné parkování“. Navržena jsou dvě opatření (viz tabulka níže). Lokality a nastavení systému návštěvnického parkování budou vytipovány ve studii společně uvažující rezidentní i návštěvnické parkování (viz opatření číslo 5 z návrhové oblasti 1), na základě závěrů této studie bude naplánována realizace záchytných parkovišť. První parkoviště P+R v Jihlavě pro 110 vozidel bude umístěno u hřbitova v lokalitě křižovatky ul. Žižkova a Rantířovská (ve výstavbě). Další konkrétní lokality Plán mobility nespécifikuje, ale lze očekávat, že by se jednalo o lokality na okraji města, neboť cílem opatření je nabídnout návštěvníkům města možnost zaparkovat na záchytném parkovišti, odkud se dostanou pěšky, na kole či veřejnou dopravou do lokalit s vysokou poptávkou (centrum, nemocnice, úřady, obchody).

V rámci připravované stavby terminálu se bude řešit realizace parkovacího domu, který poskytne zázemí pro automobily řidičů přestupujících na vlak či autobus (trolejbus). Celkem je předpokládáno cca 120 parkovacích míst ve dvou patrech primárně typu záchytného parkoviště.

Tab. 4: Navrhovaná opatření a vyhodnocení jejich vlivů na předměty ochrany a celistvost lokalit soustavy Natura 2000

opatření	hodnocení vlivů na NK2000	komentář
61 Parkovací dům – dopravní terminál	0	konkrétní záměr Vzhledem k umístění v lokalitě stávajícího vlakového nádraží Jihlava město bez vlivu na lokality soustavy Natura 2000.
64 Záchytná parkoviště P+R	0	Parkoviště s uvedeným konkrétním umístěním (křižovatka ul. Žižkova a Rantířovská) bez vlivu na lokality soustavy Natura 2000. Lze předpokládat, že ani případné další lokality, ve kterých by záchytná parkoviště plnila svou funkci, nebudou v konfliktu s vymezením lokalit soustavy Natura 2000. Bude se jednat o lokality na okraji města.

8.1.3. Návrhová oblast: Výstavba paralelních komunikací

Návrhová oblast se váže ke strategickému cíli „Průjezdné město“. Navrženo je 10 opatření (viz tabulka níže). Jedná se o konkrétní záměry výstavby silniční infrastruktury.

Jihovýchodní obchvat v délce 5,5 km napojí stávající část obchvatu na jihozápadě na průtah vedoucí do Helenína na východní straně města. Prověření trasování severovýchodní části obchvatu spojující novou stavbu s Hruškovými dvory, je předmětem opatření č. 72, kde trasa bude ovlivněna plánovanou stavbou obchvatu Velkého Beranova. Opatření týkající se vnitřního okruhu města by měla prověřit rozšíření komunikační sítě města především o propojovací komunikace, úpravy a návrhy křižovatek.

Plán mobility neobsahuje grafickou část, která by ukazovala trasování navržených paralelních komunikací, umístění silnic je specifikováno pouze vágně pomocí velmi stručného textového popisu. Nicméně jedná se vesměs o známé záměry, které jsou obsaženy v jiných koncepčních materiálech (např. Koncepce rozvoje silniční sítě kraje Vysočina a další) a některé z nich byly také již posouzeny v rámci procesu EIA. Při hodnocení proto byly vzaty v úvahu informace dostupné v IS SEA a IS SEA na internetových stránkách agentury CENIA.

Tab. 5: Navrhovaná opatření a vyhodnocení jejich vlivů na předměty ochrany a celistvost lokalit soustavy Natura 2000

opatření	hodnocení vlivů na NK2000	komentář
12 Mimoúrovňová křižovatka I/38 – R. Havelky, Jihlava	0	Koncepce neobsahuje bližší specifikaci záměru, lokalizace byla určena podle názvu opatření. V dosahu vlivů záměru se nenachází žádné lokality soustavy Natura 2000
24 Protihluková opatření Pávov	0	Součástí je znovuotevření sjezdu z části města Pávov na přivaděč, které pomůže zlepšit špatnou dopravní situaci v Průmyslové zóně. Vzhledem k lokalizaci bez předpokládaného vlivu na lokality soustavy Natura 2000.
40 Přeložka I/38 Jihlava Stonařov	0	Koncepce neobsahuje bližší specifikaci záměru. S ohledem na známé umístění přeložky silnice I/38 v úseku Jihlava – Stonařov lze konstatovat, že v dosahu vlivů záměru neleží žádné lokality soustavy Natura 2000. Záměr <i>Přeložka silnice I/38 v úseku Jihlava - Stonařov</i> byl posouzen podle ZPV, v roce 2011 bylo vydáno souhlasné stanovisko EIA, významné vlivy na soustavu Natura 2000 byly vyloučeny stanoviskem OOP podle §45i ZOPK.
46 Obchvat Velkého Beranova	0	V širším okolí Beranova nejsou vymezeny žádné lokality soustavy Natura 2000.
71 JV obchvat města	0	S ohledem na známé umístění JV obchvatu Jihlavy lze konstatovat, že v dosahu vlivů záměru neleží žádné lokality soustavy Natura 2000. Záměr <i>II/602 Jihlava - JV obchvat</i> byl v roce 2017 podroben zjišťovacímu řízení (není dále posuzován), významné vlivy na soustavu Natura 2000 byly vyloučeny stanoviskem OOP podle §45i ZOPK.
72 SV obchvat města	0	předmětem opatření je prověření trasování severovýchodní části obchvatu spojující novou stavbu JV obchvatu s Hruškovými dvory. V daném území a dosahu vlivů takto umístěného záměru neleží žádné

		lokality soustavy Natura 2000.
73 Vnitřní okruh města – I. etapa	0	Výstavba vnitřního okruhu města by měla odlehčit stávajícím „zkratkám“ přes obydlené oblasti, které jsou využívány v době dopravních špiček. Lze předpokládat, že umístění konkrétních záměrů nebude v konfliktu s vymezením lokalit soustavy Natura 2000.
75 Vnitřní okruh města – II. etapa	0	
78 Vnitřní okruh města – V. etapa	0	
79 Vnitřní okruh města – VI. etapa	0	

8.1.4. Návrhová oblast: Efektivní využití komunikací

Návrhová oblast se váže ke strategickému cíli „Průjezdné město“. Navržena jsou čtyři opatření (viz tabulka níže). Jedná se o úpravy stávajících komunikací ve městě jako je např. vyhrazení jízdního pruhu pro vozidla MHD, úpravy ve prospěch chodců nebo cyklistů, zřízení parkovacího pruhu apod. Mezi ulicemi Znojemská a Brtnická prohození hlavního a vedlejšího směru.

Tab. 6: Navrhovaná opatření a vyhodnocení jejich vlivů na předměty ochrany a celistvost lokalit soustavy Natura 2000

opatření	hodnocení vlivů na NK2000	komentář
15 Úprava dopravního režimu ul. Znojemská – Brtnická	0	Opatření je možné vyhodnotit souhrnně. Uvažovanými změnami na stávajících komunikacích ve městě nebudou dotčeny žádné lokality soustavy Natura 2000. Vliv všech uvedených opatření na předměty ochrany a celistvost lokalit soustavy Natura 2000 lze hodnotit jako nulový.
25 Trvalá opatření při uzavření Brněnského mostu	0	
28 Preference ulice Hradební	0	
70 Parkování na městských třídách	0	

8.1.5. Návrhová oblast: Rekonstrukce infrastruktury

Návrhová oblast se váže ke strategickému cíli „Průjezdné město“. Navržena jsou tři opatření (viz tabulka níže). Opatření by měla řešit lokality (resp. křižovatky) s vysokými intenzitami dopravy (opatření 2 a 44) a navrhováno je také pořízení koncepčního dokumentu, který by měl řešit rekonstrukci a obnovu stávající dopravní a technické infrastruktury (opatření 50).

Tab. 7: Navrhovaná opatření a vyhodnocení jejich vlivů na předměty ochrany a celistvost lokalit soustavy Natura 2000

opatření	hodnocení vlivů na NK2000	komentář
2 Úprava křižovatky ul. Žižkova a Rantířovská	0	konkrétní záměr Vzhledem k umístění bez vlivu na lokality soustavy Natura 2000.
44 Doplnění světelně řízených křižovatek	0	Změna řízení stávajících křižovatek ve městě je bez vlivu na lokality soustavy Natura 2000.
50 Plán obnovy infrastruktury	0	Opatření směřuje ke zpracování studie, která bude koncepčně řešit plánování rekonstrukcí stávající dopravní a technické infrastruktury. Samotné zpracování studie bez vlivu na lokality soustavy Natura 2000. Vliv konkrétních záměrů bude nutné posoudit, až budou navrženy.

8.1.6. Návrhová oblast: Nová přímá spojení

Návrhová oblast se váže ke strategickému cíli „Dostupná veřejná doprava“. Navrženo je pět opatření (viz tabulka níže). Opatření jsou organizační povahy, jedná se o úpravu linek nebo zavedení nových

linek MHD (opatření 88, 93, 94), odvoz seniorů k lékaři v ceně MHD (opatření 95) a napojení záchytných parkovišť (viz oblast 2) MHD (opatření 98).

Tab. 8: Navrhovaná opatření a vyhodnocení jejich vlivů na předměty ochrany a celistvost lokalit soustavy Natura 2000

opatření	hodnocení vlivů na NK2000	komentář
88 Optimalizace vedení linek MHD	0	Opatření je možné vyhodnotit souhrnně, jedná se o organizační opatření v systému MHD, i v případě zavedení nových linek lze předpokládat využití stávající infrastruktury. Opatření jsou bez předpokládaného vlivu na lokality soustavy Natura 2000.
93 Posílení a rozšíření zrychlených linek MHD do Průmyslové zóny	0	
94 Okružní linky MHD	0	
95 Senior taxi	0	
98 Propojení záchytných parkovišť a MHD	0	

8.1.7. Návrhová oblast: Lepší dostupnost oblastí města

Návrhová oblast se váže ke strategickému cíli „Dostupná veřejná doprava“. Navrženo je sedm opatření (viz tabulka níže). Jedná se o vybudování nebo doplnění zastávek na síti MHD (opatření 16, 49, 87, 96), vybudování nové trolejbusové trati do Bedřichova (opatření 23) a zlepšení dnešní nevyhovující dostupnosti MHD (opatření 42). Opatření cílí na lokality, kde se objevují od obyvatel stížnosti na špatnou dostupnost MHD a zároveň stávající komunikační síť a její profil umožňuje vedení MHD.

Tab. 9: Navrhovaná opatření a vyhodnocení jejich vlivů na předměty ochrany a celistvost lokalit soustavy Natura 2000

opatření	hodnocení vlivů na NK2000	komentář
16 Zřízení zastávek linkové dopravy ul. Hradební	0	Opatření je možné vyhodnotit souhrnně, jedná se o organizační a technická opatření v systému MHD. I v případě zavedení nových linek bude využita stávající infrastruktura. Konkrétní nové záměry (nové trakční vedení trolejbusové linky, nové zastávky na síti MHD) lze na základě specifikované lokalizace hodnotit bez vlivu na předměty ochrany a celistvost lokalit soustavy Natura 2000.
23 Trolejbusová trať Jihlava – Bedřichov	0	
42 Zlepšení dostupnosti lokalit MHD	0	
49 Zastávka Jiřího z Poděbrad	0	
87 Zastávky u nemocnice	0	
96 Zastávka MHD – ZOO	0	
101 Preference MHD	0	

8.1.8. Návrhová oblast: Prostorová a tarifní integrace

Návrhová oblast se váže ke strategickému cíli „Dostupná veřejná doprava“. Navrženo je osm opatření (viz tabulka níže).

Opatření zahrnují výstavbu centrálního dopravního terminálu (opatření 1), který vznikne v místě stávajícího vlakového nádraží Jihlava město, k němuž bude přesunuto stávající autobusové nádraží. Kromě toho budou vytipovány lokality pro stavbu dalších menších terminálů (opatření 11), koncepce uvádí možné lokality pro stavbu: Na Dolech, Hradební, Poliklinika, ZOO, Havlíčkova, Bosch.

Předmětem opatření č. 86 je především vybudování/rekonstrukce společných zastávek integrované autobusové dopravy, které budou reflektovat potřebu provázání MHD a veřejné linkové dopravy v důsledku zavedení společného tarifu. Jedná se např. o úpravu zastávek Poliklinika, Brněnský Kopec, Brtnická, Znojemská, zastávky na ul. Sokolovská a další.

Ostatní opatření jsou organizační povahy, vedou k vytvoření lepší sítě veřejné dopravy pomocí zlepšení podmínek k přestupu mezi jednotlivými dopravními prostředky veřejné dopravy (vlak, linkový autobus, autobus MHD, trolejbus).

Tab. 10: Navrhovaná opatření a vyhodnocení jejich vlivů na předměty ochrany a celistvost lokalit soustavy Natura 2000

opatření	hodnocení vlivů na NK2000	komentář
1 Centrální dopravní terminál Jihlava	0	konkrétní záměr Vzhledem k umístění bez vlivu na lokality soustavy Natura 2000.
11 Dopravní terminály	0	konkrétní záměry
86 Společné zastávky Veřejné dopravy Vysočiny	0	V lokalitách, které Plán mobility uvádí, vzhledem k umístění bez vlivu na lokality soustavy Natura 2000. I případné další lokality lze předpokládat ve městě (tj. nikoli v konfliktu s lokalitami soustavy Natura 2000).
26 Inteligentní zastávky	0	Organizační opatření, bez vlivu na lokality soustavy Natura 2000.
43 Odbavovací systém MHD	0	
52 Online poloha vozidel MHD	0	
99 Jednotný tarif VDV – MHD	0	
102 Sledování a vyhodnocování dat z provozu MHD	0	

8.1.9. Návrhová oblast: Rozšíření ekologické sítě MHD

Návrhová oblast se váže ke strategickému cíli „Dostupná veřejná doprava“. Navržena jsou dvě opatření (viz tabulka níže), jejichž předmětem je nákup nových parciálních trolejbusů a nízkoemisních autobusů s pohonem na CNG.

Tab. 11: Navrhovaná opatření a vyhodnocení jejich vlivů na předměty ochrany a celistvost lokalit soustavy Natura 2000

opatření	hodnocení vlivů na NK2000	komentář
34 Obnova a rozšíření vozového parku DPMJ – trolejbusy	0	Obnova vozového parku DPMJ nemůže nijak ovlivnit předměty ochrany a celistvost lokalit soustavy Natura 2000
55 Obnova a rozšíření vozového parku DPMJ – autobusy	0	

8.1.10. Návrhová oblast: Nová pěší a cyklistická propojení

Návrhová oblast se váže ke strategickému cíli „Aktivní mobilita“. Navrženo je 13 opatření (viz tabulka níže). Opatření se zaměřují na bezpečnost dopravy a výstavbu a rekonstrukci infrastruktury pro chodce a cyklisty. Budou vybudovány chybějící cyklostezky a jejich propojení a rekonstruovány přechody pro chodce s ohledem na zvýšení bezpečnosti a bezbariérovosti přecházení. Dále budou aplikována opatření pro vedení cyklotras v hlavním dopravním prostoru komunikací (cyklopruhy, piktokoridory, dopravní značení).

V rámci opatření č. 7 budou realizovány stavební úpravy přechodů pro chodce a přilehlých chodníků a komunikací ve vybraných lokalitách podél frekventovaných silnic v Jihlavě, především v následujících lokalitách: Brtnická – Tylova, Březinova – Heulos, E. Rošického – ZŠ Rošického, Havlíčkova – Kollárova – Na Vyhliďce, Hruškové Dvory – Mokov, Pávov – dětské hřiště, Pávovská – Kronospan, Pávovská – U Rybníka, Rantířovská – Za Prachárnou, S.K.Neumanna – Za Poštou, Sokolovská – Resslera, Sokolovská – Stamicova a další.

Opatření týkající se budování cyklostezek a dalších propojení pro cyklisty zahrnují jak infrastrukturu s účelem dopravním, tak rekreačním. Cyklostezka R08 (opatření č. 6 a 56) propojí okraj města a posléze i jeho zastavěnou část s areálem největšího zaměstnavatele ve městě. Značný potenciál mají cyklostezky G01 (okruh kolem Jihlavy) a G02 (propojuje území řek Jihlávky a Jihlavy a vede údolím do centra města). Opatření č. 10 se napojí na budovanou cyklostezku. Cesta Jihlava – Vyskytná nad Jihlavou (opatření č. 29) je turisticky i dopravně významná, neboť propojí severozápadní oblast města s okolními obcemi. Opatření č. 19 se týká stávající cyklostezky vedené údolím Jihlavy, jedná se o dostavbu chybějící části.

Příprava dokumentace pro vytipování chybějících cest pro nemotorovou dopravu je předmětem opatření č. 54. Opatření se týká např. ulic Polenská, Smrčenská, Hybrálecká, Znojemská, Brtnické předměstí. V rámci tohoto opatření budou řešeny nové chodníky a cyklostezky, osvětlení přechodů, bezbariérové úpravy a další bezpečnostní opatření, které následně postoupí do fáze realizace.

Tab. 12: Navrhovaná opatření a vyhodnocení jejich vlivů na předměty ochrany a celistvost lokalit soustavy Natura 2000

opatření	hodnocení vlivů na NK2000	komentář
6 Cyklostezka R08 Jihlava – Pávov (průmyslová zóna – sever)	0	konkrétní záměr Cyklostezka je navrhována od ulice 5. května k mostu na ulici Pávovská, vzhledem k umístění bez vlivu na lokality soustavy Natura 2000.
7 Bezpečnost dopravy na přechodech pro chodce	0	Úpravy přechodů pro chodce a chodníků v lokalitách, které Plán mobility uvádí, vzhledem k umístění bez vlivu na lokality soustavy Natura 2000. I případné další lokality lze předpokládat ve městě (tj. nikoli v konfliktu s lokalitami soustavy Natura 2000).
8 Bezpečnost dopravy v průmyslovém parku	0	Organizační opatření nebo záměry realizované v průmyslové zóně nebudou mít vliv na předměty ochrany a celistvost lokalit soustavy Natura 2000.
9 Cyklostezka v průmyslové zóně	0	
10 Cyklopropojení Jihlava – Třešť – Hodice	?	konkrétní záměr, který zasahuje mimo území řešené koncepce Koncepce neobsahuje specifikaci trasy uvažovaného cyklopropojení, vzhledem ke vzdálenosti sídel, která jsou navržena k cyklopropojení, lze očekávat záměr většího rozsahu. Záměr bude nutně vyhodnotit po jeho navržení.
13 Cyklostezka G01 – odbočka na Hosov – kaštanová alej	0	konkrétní záměr Koncepce neobsahuje specifikaci trasy uvažované cyklostezky, v blízkosti Hosova se nachází EVL Lužný rybník, jejím předmětem ochrany je makrofytní vegetace (stanoviště 3150). Je krajně nepravděpodobné, že by cyklostezka mohla jakkoli negativně ovlivnit předmět ochrany a celistvost této EVL.
14 Cyklostezka G02 – ul. U Rybníčků – ul. Křížíkova	0	konkrétní záměr Záměr cyklostezky mezi ulicemi U Rybníčků a ulicí Křížíkova vzhledem ke své lokalizaci neovlivní předměty ochrany ani celistvost žádné lokality soustavy Natura 2000.
19 Vybudování cyklostezky G04	0	konkrétní záměr Jedná se o cyklostezku vedenou podél toku Jihlavy mezi ulicemi Mlýnská a Helenínská. Realizace cyklostezky v daném úseku nemůže nijak ovlivnit předměty ochrany a celistvost lokalit soustavy Natura

		2000.
27 Lávka přes Heulos	0	konkrétní záměr Vybudování lávky v dané lokalitě nemůže nijak ovlivnit předměty ochrany a celistvost lokalit soustavy Natura 2000.
29 Cesta Jihlava – Vyskytná nad Jihlavou	0 / -1 (v závislosti na konkrétním vedení trasy) EVL Zaječí skok	konkrétní záměr Trasa navrhované cesty pro pěší a cyklisty není v Plánu mobility blíže specifikována. Mezi Jihlavou a Vyskytnou nad Jihlavou leží EVL Zaječí skok. Území EVL představuje smíšený les na skalách a příkrém svahu nad pravým břehem řeky Jihlavy, předmětem ochrany je mech dvouhrotec zelený (<i>Dicranum viride</i>) narůstající na kmenech 8 lip a skalce v severní části území (Komárek et Čech 2016). Významnost vlivu bude záviset na tom, zda nově navrhovaná cesta povede přes území EVL či nikoli (jedná se tedy spíše o riziko). Vzhledem k vymezení EVL nelze zásah do lokality předem vyloučit, území EVL je turisticky atraktivní, prochází jím červená turistická cesta a nachází se zde vyhlídka. Záměr cesty pro pěší a cyklisty musí být navržen s ohledem na územní vymezení EVL a ochranu dvouhrotce zeleného (viz navržená opatření – kap. 10). Jiné lokality soustavy Natura 2000 se v širším okolí spojnice mezi Jihlavou a Vyskytnou n/J. nenacházejí.
54 Bezpečnost a výstavba nemotoristických komunikací	0	Opatření se týká přípravy dokumentace pro vytipování chybějících cest pro nemotorovou dopravu. Projekty daného typu navržené v konkrétních cílových lokalitách, které Plán mobility zmiňuje, nebudou mít vliv na předměty ochrany a celistvost lokalit soustavy Natura 2000. Lze předpokládat, že ani případné další lokality, kde by byly chodníky nebo cyklostezky řešeny, nebudou v konfliktu s lokalitami soustavy Natura 2000, opatření je cíleno na okrajové části města Jihlavy.
56 Cyklopropojení R08 Smrčenská - 8. března	0	konkrétní záměr Cyklopropojení ulic Smrčenská – 8. března vzhledem ke své lokalizaci neovlivní předměty ochrany ani celistvost žádné lokality soustavy Natura 2000.
107 Plán rozvoje infrastruktury pro nemotorovou dopravu	0	Plán rozvoje infrastruktury pro nemotorovou dopravu připraví realizaci chybějících chodníků a cyklostezek v místech, kde v současné době chybějí a jsou dlouhodobě požadovány ze strany veřejnosti. Samotná příprava plánu bez vlivu na lokality soustavy Natura 2000. Vliv konkrétních záměrů bude nutné posoudit, až budou navrženy.

8.1.11. Návrhová oblast: Odstavná stání pro kola

Návrhová oblast se váže ke strategickému cíli „Aktivní mobilita“. Navržena jsou čtyři opatření (viz tabulka níže).

Navrhována jsou nová úložiště pro kola, uzamykatelné boxy na kola v lokalitách s vyšším výskytem cyklistů, zejména u úřadů, sportovišť a volnočasových zařízení napojených na síť cyklostezek. Město vytvoří také studii k možnosti zavedení bikesharingu. Posoudí v ní vhodnost běžných jízdních kol a

elektrokol, případně kombinaci obojího. Navrhne, zda má Jihlava usilovat o stanicový systém a nebo o systém bez pevných odstavů.

Tab. 13: Navrhovaná opatření a vyhodnocení jejich vlivů na předměty ochrany a celistvost lokalit soustavy Natura 2000

opatření	hodnocení vlivů na NK2000	komentář
3 Úložiště kol u ZOO	0	Realizace a provoz úložišť kol v uvažovaných nebo případně dalších možných lokalitách na území města Jihlavy bude bez vlivu na lokality soustavy Natura 2000.
89 Úložiště kol	0	
90 Bikesharing	0	Zpracování studie a ani realizace bike(electric)sharingu ve městě neovlivní předměty ochrany a celistvost lokalit soustavy Natura 2000.
104 Bikeselectricsharing	0	

8.1.12. Návrhová oblast: Pobytová kvalita prostranství

Návrhová oblast se váže ke strategickému cíli „Aktivní mobilita“. Navrženo je sedm opatření (viz tabulka níže). Opatření se zaměřují na revitalizaci a rekonstrukci vybraných lokalit s ohledem na chodce, popř. nemotorovou dopravu. Součástí balíčku opatření je i vyšší preference chodců na SSZ u páteřních pěších tras, kde chodci čekají neúměrně dlouho nebo překonávají křižovatky nevhodným způsobem.

Ve Stříbrném údolí se plánuje revitalizace několika míst na řece Jihlavě – území Rančířov až Rantířov. Součástí je využití areálu MODETA, ZOO Jihlava, Český mlýn, Stará plovárna, Starohorský náhon, Sasovský ráj (lokalita V Ráji). V celém území bude upraveno značení zajímavých míst, zvažuje se zde i vyzkoušet bikesharingová stanoviště. Jedná se o území tzv. volnočasového areálu.

Projekt na revitalizaci Masarykova náměstí (opatření č. 21) má řešit mimo jiné i pohyb vozidel MHD, parkování na náměstí a samotnou organizaci dopravy tohoto prostoru.

Opatření č. 91 navazuje na výstavbu komunikací, které odvádějí zbytnou dopravu z města Jihlavy a díky tomu se změní a uvolní prostor, v současné době průjezdných komunikací (např. ul. Žižkova, Hradební, Znojemska, Havlíčkova, Brněnská, Sídliště západ, centrum města – historické jádro, ul. Lipová, sídl. Březinky, ul. Smrčenská a další). Opatření spočívá zejména v komfortnější infrastruktura pro pěší a cyklisty, úpravě zeleně, výsadbě stromořadí, úpravy nebo zřízení přechodů pro chodce / přejezdů pro cyklisty apod.

Tab. 14: Navrhovaná opatření a vyhodnocení jejich vlivů na předměty ochrany a celistvost lokalit soustavy Natura 2000

opatření	hodnocení vlivů na NK2000	komentář
20 Stříbrné údolí	? (EVL Zaječí skok)	V území, do kterého mají být cíleny aktivity v rámci daného opatření, je vymezena EVL Zaječí skok. Území EVL představuje smíšený les na skalách a příkrém svahu nad pravým břehem řeky Jihlavy, předmětem ochrany je mech dvouhrotec zelený (<i>Dicranum viride</i>) narůstající na kmenech 8 lip a skalce v severní části území (Komárek et Čech 2016). Lze předpokládat, že předmět ochrany EVL ani její celistvost nebude negativně ovlivněna úpravou značení zajímavých míst či realizací bikesharingových stanovišť (ta budou umístěna spíše ve městě), nicméně koncepce blíže nespecifikuje možné další

		aktivity v rámci „revitalizace míst na řece Jihlavě“, a proto nelze předem vyloučit aktivity s možným dopadem na území EVL, které je turisticky atraktivní, prochází jím červená turistická cesta a nachází se zde vyhlídka. Nutnost ochrany EVL je reflektována v návrhu opatření – viz kap. 10)
21 Revitalizace náměstí	0	Jedná se o opatření cílená na úpravy prostranství ve městě, bez vlivu na lokality soustavy Natura 2000.
69 Prostranství u Dělnického domu	0	
91 Revitalizace komunikací s ohledem na nemotorovou dopravu	0	
103 Preference chodců na světelných křižovatkách	0	
105 Hlavní pěší trasy ve městě	0	
108 Prostranství křižovatky Havlíčkova – Tolstého	0	

8.1.13. Návrhová oblast: Omezování těžkých nákladních vozidel

Návrhová oblast se váže ke strategickému cíli „Ohleduplné zásobování“. Navržena jsou tři opatření (viz tabulka níže).

Bude vypracován plán na regulaci tranzitní dopravy přes území města, který omezí vjezd vozidel dle jejich tonáže a odkloní zbytnou dopravu zejména na jihovýchodní obchvat města. Dále bude prověřena možnost vybudování odstavných parkovišť u hlavního nádraží a v průmyslové zóně, aby bylo zamezeno odstavení nákladních vozidel na veřejných komunikacích.



Obr. 3: Parkoviště v průmyslové zóně (varianty) (zdroj: Plán udržitelné městské mobility Jihlavy, Návrh)

Tab. 15: Navrhovaná opatření a vyhodnocení jejich vlivů na předměty ochrany a celistvost lokalit soustavy Natura 2000

opatření	hodnocení vlivů na NK2000	komentář
36 Regulace tranzitní / zbytné dopravy	0	organizační opatření bez vlivu na lokality soustavy Natura 2000
82 Odstavné parkoviště "Hlavní nádraží ČD"	0	konkrétní záměry
83 Odstavné parkoviště "Průmyslová zóna"	0	Vzhledem k uvažované lokalizaci (viz Obr. 3) lze předpokládat, že realizací odstavných parkovišť nebudou dotčeny předměty ochrany a celistvost lokalit soustavy Natura 2000.

8.1.14. Návrhová oblast: Zásobování města

Návrhová oblast se váže ke strategickému cíli „Ohleduplné zásobování“. Navržena jsou dvě opatření (viz tabulka níže).

Opatření č. 58 zahrnuje přípravu systému, který pomůže upravit režim zásobování obchodů a provozoven na území města. Realizace multimodálního překladiště je předmětem opatření č. 84. Územní plán města Jihlavy vymezuje plochu pro možné umístění nákladního překladiště v prostoru Hlavního nádraží ČD.

Tab. 16: Navrhovaná opatření a vyhodnocení jejich vlivů na předměty ochrany a celistvost lokalit soustavy Natura 2000

opatření	hodnocení vlivů na NK2000	komentář
58 Zásobování města z veřejných prostranství	0	organizační opatření bez vlivu na lokality soustavy Natura 2000
84 Multimodální překladiště	0	konkrétní záměr Vzhledem k umístění v prostoru hlavního nádraží ČD bez vlivu na lokality soustavy Natura 2000.

8.1.15. Návrhová oblast: Využití dopravních informací

Návrhová oblast se váže ke strategickému cíli „Spolupráce“. Navrženo je sedm opatření (viz tabulka níže).

Město bude nadále podporovat kampaň Do práce na kole. Bude podporovat i dopravní výchovu dětí na zrekonstruovaném dopravním hřišti a dále bude pokračovat v projektu Oblékáme hada Edu.

V oblasti poskytování aktuálních dopravních informací bude realizován nový informační a naváděcí systém pro řidiče na velká parkoviště nebo při uzavírkách na dálnici D1. Město připraví i studii k zavedení systému sdílení aut na území města.

Řízení dopravy v krizových situacích představuje projekt optimalizace řízení křižovatek se SSZ. Obsahem auditu SSZ je prověření křižovatek řízených SSZ a jejich optimalizace pro zvýšení bezpečnosti dopravy a optimalizaci kapacity úseků a křižovatek na území města Jihlavy.

Tab. 17: Navrhovaná opatření a vyhodnocení jejich vlivů na předměty ochrany a celistvost lokalit soustavy Natura 2000

opatření	hodnocení vlivů na NK2000	komentář
4 Do práce na kole	0	Opatření je možné vyhodnotit souhrnně, jedná se o opatření organizační a vzdělávací povahy. Realizace opatření je bez vlivu na lokality soustavy Natura 2000.
18 Dopravní hřiště, Jihlava	0	
41 Řízení dopravy v krizových situacích	0	
45 Audit SSZ	0	
48 Oblékáme hada Edu	0	
53 Carsharing	0	
57 Inf. a naváděcí systém pro řidiče	0	

8.1.16. Návrhová oblast: Spolupráce s dalšími investory

Návrhová oblast se váže ke strategickému cíli „Spolupráce“. Navržena jsou tři opatření (viz tabulka níže).

Pravidla pro plánovací smlouvy budou shrnuta v dokumentu, který definuje podmínky města pro oblast dopravních nároků nových investic soukromých investorů na území města. Důraz bude kladen

na prověření spolupráce jednotným způsobem a stanovení jasných limitů pro vybraná kritéria v oblasti mobility.

Ve spolupráci se strategickými partnery bude naplánována výstavba nových kapacit nabíjecích stanic pro elektromobily a elektrokola.

Vzhledem ke stávajícím i plánovaným developerským projektům budou ve spolupráci s investory připraveno zavedení nových linek MHD do nákupních zón a zábavních center. Řešeno bude např. OC Aventin, nákupní zóna R. Havelky, sídliště Březinova – Kaufland, vybudování podchodu u železniční stanice Jihlava – město s návazností na nákupní a zábavní zónu při ul. Romana Havelky, resp. oblast Českého mlýna.

Tab. 18: Navrhovaná opatření a vyhodnocení jejich vlivů na předměty ochrany a celistvost lokalit soustavy Natura 2000

opatření	hodnocení vlivů na NK2000	komentář
31 Pravidla pro plánovací smlouvy	0	bez vlivu na lokality soustavy Natura 2000
33 Nabíjecí stanice	0	bez vlivu na lokality soustavy Natura 2000
51 Lepší dostupnost nákupních a zábavních center MHD	0	Vzhledem k umístění nákupních a zábavních center je jejich (lepší) napojení na MHD bez vlivu na lokality soustavy Natura 2000.

8.1.17. Návrhová oblast: Širší dostupnost na úrovni státu

Návrhová oblast se váže ke strategickému cíli „Spolupráce“. Navržena jsou čtyři opatření (viz tabulka níže). Jedná se o konkrétní záměry, které s výjimkou železničního trianglu u hlavního nádraží značně přesahují hranice zájmového území Plánu mobility.

Železniční triangel představuje vybudování bezúvratového spojení tratí 225 Veselí nad Lužnicí – Havlíčkův Brod a 240 Jihlava – Brno. U tratě č. 240 Jihlava – Brno se bude připravovat také její elektrifikace. Dále je v přípravě projekt na zdvojkolejnění železniční tratě č. 225 v úseku Rantířov – Jihlava – Havlíčkův Brod.

Město Jihlava se bude také aktivně podílet na jednání o přípravě infrastruktury na možné přivedení vysokorychlostní železnice Praha – Brno do prostoru stanice Jihlava-město. Cílem bude prosadit trasování VRT v blízkosti města Jihlavy.

Tab. 19: Navrhovaná opatření a vyhodnocení jejich vlivů na předměty ochrany a celistvost lokalit soustavy Natura 2000

opatření	hodnocení vlivů na NK2000	komentář
37 Železniční triangel u hlavního nádraží	0	Vzhledem k umístění bez vlivu na lokality soustavy Natura 2000.
38 Elektrifikace železniční tratě Jihlava – Brno	-1	konkrétní záměr V rámci aktivit SŽDC je aktuálně řešen pouze první úsek z Brna po Zastávku u Brna, ostatní úseky se zatím projekčně nepřipravují (ústní sdělení, M. Bussinow, 5.12.2018). V rámci zájmového území posuzované koncepce není trať určena k elektrifikaci vedena přes území EVL ani v jejich blízkosti. Vlivy elektrifikace tohoto úseku trati na předměty ochrany a celistvost EVL lze vyloučit. Mimo zájmové území Plánu mobility, v blízkosti náměstí nad Oslavou prochází předmětná železniční trať přes území EVL Údolí Oslavy a Chvojnice,

		<p>konkrétně podél severní hranice části EVL vymezené podél Oslavy a přes SV cíp EVL vymezený podél Chvojnice. Záměrem elektrifikace mohou být negativně dotčeny lesní biotopy. Dle mapování biotopů se podél železnice nacházejí zejména dubohabřiny (stan. 9170), v mnohem menší míře (v části EVL vymezené podél Oslavy) suťové lesy, stepní doubravy a lužní lesy (prioritní stanoviště 9180, 9110 a 91E0). Elektrifikace si může vyžádat kácení dřevin podél železnice. Stožár trakce se staví ve vzdálenosti 3 m od osy koleje, trakce je v prostoru nad kolejemi, ale i na opačné straně může jít cca 1 m od stožáru tzv. posilovací vedení, dřeviny bývají odstraněny v pásu cca 8 - 10 m od osy koleje, což by mělo zhruba odpovídat šířce drážního pozemku, na kterém jsou dřeviny odstraňovány v rámci údržby železniční trati. Odstraňování dřevin v rámci elektrifikace se proto obvykle dotýká zejména pásů náletových dřevin podél tratě (ústní sdělení, M. Bussinow, 5.12.2018). K dotčení lesního biotopu proto může reálně dojít pouze ve velmi úzkých pásích podél stávající železnice a lze předpokládat, že vlivy záměru nebudou významné.</p>
<p>39 Zdvojkolejnění Rantířov – Jihlava – Havlíčkův Brod</p>	<p>-1</p> <p>-----</p> <p>-1 EVL Šlapanka a Zlatý potok</p>	<p>konkrétní záměr Koncepce neobsahuje bližší specifikaci záměru, chybí údaje o předpokládaném vedení druhé koleje. V rámci aktivit SŽDC aktuálně není záměr připravován (ústní sdělení, M. Bussinow, 5.12.2018). Stávající jednokolejná trať je vedena v úseku od křížení D1 až po Havlíčkův Brod podél EVL Šlapanka a Zlatý potok. U Zlatého potoka jsou čtyři krátké úseky vedeny přímo v území EVL (železnice Zlatý potok na čtyřech místech kříží), podél Šlapanky pak železnice vede po levém břehu v těsné blízkosti EVL, případně tvoří její hranici. Kříží také několik přítoků Šlapanky i Zlatého potoka. Předmětem ochrany EVL je vydra říční (<i>Lutra lutra</i>), jedná se o významnou lokalitu vydry na Vysočině, která je navíc důležitá z pohledu migrace mezi povodím Jihlavy a Sázavy. Vydra bude negativně ovlivňována v období realizace záměru, a to zejména rušivými vlivy výstavby a dopravy materiálu. Tyto vlivy budou působit dočasně a lze předpokládat, že je bude možné zmírnit na únosnou mez pomocí souboru zmírňujících opatření. Z dlouhodobého pohledu může být úprava trati příležitostí ke zlepšení migrační prostupnosti území úpravou migračně nevyhovujících mostních objektů na stávající trati, teoreticky je možné uvažovat i o vymístění alespoň některých úseků z území EVL (toto je relevantní částí vedené podél Zlatého potoka). Záměr je nutno vnímat jako konfliktní a v rámci (před)projektové přípravy záměru proto bude nutné věnovat zvýšenou pozornost ochraně vydry říční. Kromě minimalizace zásahů do vodních toků a území EVL (případně vymístění z území EVL) bude nezbytné navrhnout komplexní soubor opatření pro zmírnění vlivů v období výstavby. Jako nejvýznamnější opatření</p>

	0 / -1 EVL Zaječí skok	<p>Ize vnímat zejména rozdělení stavby na etapy (kratší úseky), omezení stavebních prací v rámci roku (mimo hlavní dobu rozmnožování) nebo omezení prací v rámci dne (pouze za plného denního světla). Konkrétní podoba souboru ochranných opatření musí být specifikována v procesu posuzování vlivů konkrétního záměru (EIA), případně v rámci řízení o výjimce podle § 56 ZOPK.</p> <p>U Rantířova vede trať č. 225 v blízkosti EVL Zaječí skok (jižně od EVL). Zásah do území EVL a negativní ovlivnění předmětu ochrany, kterým je dvouhrotec zelený (<i>Dicranum viride</i>), je nepravděpodobné. Vzhledem ke konfiguraci terénu lze očekávat vedení druhé koleje spíše dále od EVL. Eliminace zásahu do EVL je také explicitně uložena v rámci návrhu zmírňujících opatření (viz kap. 10).</p>
85 Vysokorychlostní trať	0	<p>Koncepce neobsahuje jakékoli informace o samotném záměru, jeho možném trasování apod. Záměr je v časně fázi předprojektové přípravy, aktuálně je zpracovávána studie proveditelnosti, která prověřuje různé trasy (ústní sdělení, M. Bussinow, 5.12.2018).</p> <p>Opatření obsažené v Plánu mobility směřuje pouze k aktivní participaci města na jednání o VRT. Opatření, tak jak je definováno v Plánu mobility, je bez vlivu na lokality soustavy Natura 2000.</p>

8.2. Vyhodnocení vlivů kumulativních, synergických a vlivů spolupůsobících faktorů

Naprostá většina opatření obsažených v posuzované koncepci nebude mít žádný vliv na předměty ochrany a celistvost lokalit soustavy Natura 2000.

U třech opatření (opatření č. 20 Stříbrné Údolí, opatření č. 29 Cesta Jihlava – Vyskytná nad Jihlavou a opatření č. 39 Zdvojkolejnění Rantířov – Jihlava – Havlíčkův Brod) bylo identifikováno riziko možného ovlivnění EVL Zaječí skok, resp. předmětu ochrany, kterým je dvouhrotec zelený. Toto riziko lze však ve všech případech prakticky eliminovat navrženými opatřeními k prevenci, vyloučení nebo snížení negativních vlivů (viz kap. 10), a proto lze také předpokládat, že nedojde ke kumulaci vlivů případných aktivit realizovaných v rámci naplňování těchto opatření.

Negativní vlivy dále hrozí u dvou záměrů, které jsou náplní opatření v návrhové oblasti *Širší dostupnost na úrovni státu*. Jedná se o opatření č. 38 Elektrifikace železniční tratě Jihlava – Brno a opatření č. 39 Zdvojkolejnění Rantířov – Jihlava – Havlíčkův Brod.

Záměr elektrifikace železniční tratě Jihlava – Brno může mít mírný negativní vliv na některá lesní stanoviště v EVL Údolí Oslavy a Chvojnice (mimo zájmové území posuzované koncepce). Elektrifikace železniční trati by si pravděpodobně vyžádala kácení dřevin (postiženy by byly pouze velmi úzké pruhy území podél stávající železnice) a tento vliv by se mohl kumulovat s vlivy dalších záměrů, které by byly spojeny se zábořem ploch stejných typů přírodních stanovišť (9170, 9180, 91E0, 91I0). Analýzou informačního systému EIA nebyl takový záměr zjištěn. Záměr elektrifikace železniční tratě Jihlava – Brno není ze strany SŽDC aktuálně připravován a kumulativní vlivy proto bude nutné vyhodnotit, až bude předložen.

Záměr Zdvojkolejnění železniční trati Rantířov – Jihlava – Havlíčkův Brod by měl negativní vliv na vydrů říční v EVL Šlapanka a Zlatý potok. Negativní vlivy hrozí v období realizace záměru (zejména rušivé vlivy výstavby a dopravy materiálu), a proto by byl z pohledu možných kumulativních nebo synergicky působících vlivů nežádoucí časový souběh realizace tohoto záměru s realizací dalších záměrů navrhovaných v blízkosti EVL. Posuzovaná koncepce takové další záměry neobsahuje a není ani znám předpokládaný termín realizace záměru zdvojkolejnění železniční trati (záměr není ze strany SŽDC aktuálně připravován), a proto bude třeba problematiku řešit až na úrovni posuzování vlivů vlastního záměru.

Plán udržitelné městské mobility Jihlavy má vztah k dalším koncepcím na národní a regionální úrovni, zejména v oblasti dopravy a územního plánování. Posuzovaná koncepce existující koncepční dokumenty respektuje a z pohledu ochrany soustavy Natura 2000 se významné kumulativní vlivy s jinými koncepčními materiály nepředpokládají.

9. POŘADÍ VARIANT ŘEŠENÍ KONCEPCE Z HLEDISKA OČEKÁVANÝCH VLIVŮ

Plán udržitelné městské mobility Jihlavy je zpracován v jedné variantě.

10. NÁVRH OPATŘENÍ K PREVENCI, VYLOUČENÍ NEBO SNÍŽENÍ OČEKÁVANÝCH NEPŘÍZNIVÝCH VLIVŮ KONCEPCE

Pro prevenci, vyloučení nebo snížení možných negativních vlivů koncepce na lokality soustavy Natura 2000, resp. jejich předměty ochrany lze navrhnout následující opatření a doporučení pro provádění činností a přípravu konkrétních záměrů podle této koncepce:

1. Při přípravě konkrétních činností a záměrů podle této koncepce respektovat vymezení lokalit soustavy Natura 2000, usilovat o přípravu řešení s minimálními negativními vlivy na předměty ochrany těchto lokalit, v ideálním případě vlivy zcela eliminovat.
2. Při výběru nových tras cyklostezek a cest pro pěší se pokud možno vyhýbat území lokalit soustavy Natura 2000 a jejich bezprostřednímu okolí, případně zde volit trasy striktně využívající stávajících cest a tyto cesty nezpevňovat ani jinak stavebně neupravovat.
3. V rámci (před)projektové přípravy záměru zdvojkolejnění železniční tratě č. 225 v úseku Jihlava – Havlíčkův Brod věnovat zvýšenou pozornost ochraně vydrů říční v EVL Šlapanka a Zlatý potok. Minimalizovat zásahy do vodních toků a území EVL a prověřit možnost (částečného) vymístění železnice z území EVL. Prověřit migrační prostupnost mostních objektů na stávající železniční trati a nevyhovující objekty při realizaci záměru zdvojkolejnění vhodně upravit. Navrhnout komplexní soubor opatření pro zmírnění vlivů v období výstavby.
4. V rámci (před)projektové přípravy záměru zdvojkolejnění železniční tratě č. 225 v úseku Rantířov – Jihlava eliminovat zásah do EVL Zaječí skok.
5. Všechny konkrétní činnosti a připravované záměry s potenciálním vlivem na lokality soustavy Natura 2000 posoudit v procesu dle § 45i zákona 114/1992 Sb., o ochraně přírody a krajiny v platném znění, a to vždy včetně kumulativních vlivů.

11. POROVNÁNÍ MÍRY VLIVU KONCEPCE BEZ PROVEDENÍ OPATŘENÍ K PREVENCI, VYLOUČENÍ NEBO SNÍŽENÍ OČEKÁVANÝCH NEPŘÍZNIVÝCH VLIVŮ KONCEPCE S MÍROU VLIVU V PŘÍPADĚ JEJICH PROVEDENÍ

Navržená opatření č. 1, 2 a 4 zajistí efektivní ochranu EVL Zaječí skok – při jejich dodržení lze předpokládat, že předmět ochrany této EVL, kterým je dvouhrotec zelený (*Dicranum viride*) nebude naplňováním koncepce negativně ovlivněn. Bez dodržení opatření by předmět ochrany mohl být aktivitami vyplývajících z naplňování koncepce dotčen, k významnému ovlivnění a narušení celistvosti EVL by však ani tak nedošlo.

Opatření č. 1 a 2 jsou záměrně formulována obecně (nikoli ve vztahu ke konkrétní dotčené EVL), neboť vlivy některých aktivit obsažených v koncepci nebylo možné z důvodu přílišné obecnosti vyhodnotit. Respektování těchto opatření v rámci přípravy konkrétních činností a záměrů podle této koncepce může proto zajistit ochranu i dalším lokalitám soustavy Natura 2000.

Opatření č. 3 je naopak zcela konkrétní a směřuje k zajištění ochrany populace vydry říční (*Lutra lutra*) v EVL Šlapanka a Zlatý potok. Záměr zdvojkolejnění železniční tratě č. 225 v úseku Jihlava – Havlíčkův Brod je nutno vnímat z pohledu této EVL a populace vydry říční jako problematický, nicméně s určitým potenciálem pro zlepšení poměrů v EVL oproti stávajícímu stavu. Dodržení navrženého opatření by mělo umožnit tento potenciál využít.

Opatření č. 5 je povinností vyplývající z platné legislativy.

12. ZÁVĚR

Předmětem předkládaného posouzení dle § 45i zákona č. 114/1992 Sb., o ochraně přírody a krajiny, v platném znění je vyhodnocení vlivů *Plánu udržitelné městské mobility Jihlavy* na lokality soustavy Natura 2000. Cílem posouzení je zjistit, zda koncepce, resp. aktivity v koncepci obsažené či koncepce jako celek, může mít významný negativní vliv na předměty ochrany a celistvost evropsky významných lokalit a ptačích oblastí, které tvoří soustavu Natura 2000.

Posouzena byla návrhová část koncepce, tj celkem 92 opatření v 17ti návrhových oblastech. Na základě provedeného posouzení lze konstatovat, že naprostá většina opatření obsažených v posuzované koncepci nebude mít žádný vliv na předměty ochrany a celistvost lokalit soustavy Natura 2000. Možné negativní vlivy nebo určité riziko negativního ovlivnění bylo identifikováno v případě pěti opatření, ani v jednom případě však vlivy nebyly a priori vyhodnoceny jako významné.

Na základě vyhodnocení předložené koncepce v souladu s § 45i zákona č. 114/1992 Sb., v platném znění lze konstatovat, že posuzovaný *Plán udržitelné městské mobility Jihlavy* nemá významný negativní vliv na předměty ochrany a celistvost žádné lokality soustavy Natura 2000.

POUŽITÁ LITERATURA

Legislativní podklady

Směrnice Rady 92/43/EHS o ochraně přírodních stanovišť, volně žijících živočichů a planě rostoucích rostlin.

Směrnice Rady 2009/147/ES o ochraně volně žijících ptáků.

Zákon č. 114/1992 Sb., o ochraně přírody a krajiny, v platném znění.

Zákon č. 100/2001 Sb. o posuzování vlivů na životní prostředí a o změně některých souvisejících zákonů, v platném znění.

Nařízení vlády č. 318/2013 Sb., o stanovení národního seznamu evropsky významných lokalit.

Vyhláška č. 142/2018 Sb., o náležitostech posouzení vlivu záměru a koncepce na evropsky významné lokality a ptačí oblasti a o náležitostech hodnocení vlivu závažného zásahu na zájmy ochrany přírody a krajiny.

Ostatní podklady

Anonymus (2000): Managing NATURA 2000 sites: The provisions of Article 6 of the 'Habitats' Directive 92/43/EEC.

Anonymus (2001): Assessment of plans and projects significantly affecting Natura 2000 sites: Methodological guidance on the provisions of Article 6(3) and (4) of the Habitats Directive 92/43/EEC

Anonymus (2007): Guidance document on Article 6(4) of the 'Habitats Directive' 92/43/EEC: Clarification of the concepts of alternative solutions, imperative reasons of overriding public interest, compensatory measures, overall coherence, opinion of the commission.

Berka, T. (2005): Mechorosty přírodní rezervace Zaječí skok. Bryophytes of the Nature reserve Zaječí skok. Acta rerum naturalium 1: 11–16.

Chvojková, E., Volf, O., Kopečková, M., Hummel, J., Čížek, O., Dušek, J., Březina, S. & Marhoul, P. (2011): Příručka k hodnocení významnosti vlivů na předměty ochrany lokalit soustavy Natura 2000. Praha: Ministerstvo životního prostředí

MŽP ČR (2007): Metodika hodnocení významnosti vlivů při posuzování podle § 45i zákona č. 114/92 Sb., O ochraně přírody a krajiny, ve znění pozdějších předpisů. Věstník MŽP, částka 11.

Komárek, J. et Čech, L. (2016): Souhrn doporučených opatření pro evropsky významnou lokalitu Zaječí skok CZ0615001.

Matrková J. et Hlaváč V. (2017): Souhrn doporučených opatření pro evropsky významnou lokalitu Šlapanka a Zlatý potok CZ0613332.

Poledník, L. et al. (2008): Program péče pro vydru říční (*Lutra lutra*) v České republice v letech 2009 – 2018.

Internetové zdroje

www.natura2000.cz

www.biomonitring.cz

www.mapy.nature.cz

www.cenia.cz

Příloha č. 1: Stanovisko KÚ Kraje Vysočina podle § 45i odst. 1 zákona č. 114/1992 Sb., o ochraně přírody a krajiny, v platném znění

KRAJSKÝ ÚŘAD KRAJE VYSOČINA
Odbor životního prostředí a zemědělství
Žižkova 57, 587 33 Jihlava, Česká republika

Pracoviště: Seifertova 24, Jihlava

EIA SERVIS s.r.o.
U Malše 20
370 01 České Budějovice

(Datová schránka)

Váš dopis značky/ze dne
8. 3. 2018

Číslo jednací
KUJI 26455/2018
OZPZ 55/2018

Vyřizuje/telefon
Zdeňka Brunová
564 602 505

V Jihlavě dne
3. 4. 2018

„Plán udržitelné mobility Jihlavy“ - stanovisko Natura

Krajský úřad Kraje Vysočina, odbor životního prostředí a zemědělství (dále též „OŽPZ KrÚ Kraje Vysočina“) jako příslušný orgán vykonávající v přenesené působnosti státní správu ochrany přírody a krajiny podle ustanovení § 77a odst. 4 písm. n) zákona ČNR č. 114/1992 Sb., o ochraně přírody a krajiny, ve znění pozdějších předpisů (dále jen „zákon o ochraně přírody“) po posouzení koncepce

„Plán udržitelné mobility Jihlavy“

vydává v souladu s ustanovením § 45i odst. 1 zákona o ochraně přírody toto stanovisko:

nelze vyloučit významný vliv

na předmět ochrany nebo celistvost evropsky významné lokality nebo ptačí oblasti.

Z tohoto důvodu musí být výše uvedená koncepce předmětem posouzení podle § 45i odst. 2 zákona. Posouzení mohou provádět pouze fyzické osoby, které jsou držiteli zvláštní autorizace (§ 45i odst. 3 zákona) a jejichž seznam je zveřejněn na webových stránkách Ministerstva životního prostředí.

Odůvodnění:

OŽPZ KrÚ Kraje Vysočina obdržel dne 15. 3. 2018 žádost o stanovisko z hlediska vlivu na evropsky významné lokality a ptačí oblasti (Natura 2000). Žádost podala společnost EIA SERVIS s.r.o., U Malše 20, 370 01 České Budějovice, IČ 625 26 791, která zastupuje investora záměru Statutární město Jihlava.

Koncepce Plán udržitelné městské mobility Jihlavy má za úkol identifikovat pozitivní trendy i přetrvávající problémy v dopravě města, definovat strategii a cíle pro zlepšení stavu a následně vytvořit podrobný návrh konkrétních opatření. Bylo definováno šest strategických

tel.: 564 602 502, fax: 564 602 430, e-mail: posta@kr-vysocina.cz, Internet: www.kr-vysocina.cz

IČO: 70890749, ID datové schránky: ksab3eu

cílů pro oblast dopravy: rozumné parkování, průjezdné město, dostupná veřejná doprava, aktivní mobilita, ohleduplné zásobování a spolupráce. Koncepce se nevztahuje pouze na katastrální území města Jihlavy, ale zahrnuje i okolní obce (Střítež, Měšín, Jamné, Velký Beranov, Luka nad Jihlavou, Puklice, Rančářov, Čížov, Cerekvička-Rosice, Vílanec, Kostelec, Cejle, Dvorce, Mirošov, Hubenov, Ježená, Vyskytná nad Jihlavou, Rantířov, Plandry, Bílý Kámen, Smrčná, Hybrálec), které jsou rozčleněny podle intenzity vazby obce na město Jihlava.

Podkladem pro posouzení vlivu záměru na evropsky významné lokality nebo ptačí oblasti byla žádost i skutečnosti obecně známé. Za skutečnosti obecně známé považuje OŽPZ KrÚ Kraje Vysočina, mj. takové poznatky, které jsou abstrahované (zpravidla odbornou literaturou) z většího počtu obdobných případů a je tedy možné je předpokládat i u obdobného případu jedinečného. Dále má OŽPZ KrÚ Kraje Vysočina, za skutečnosti obecně známé ty, které se sice týkají jedinečného jevu, ale byly už dříve (tj. nezávisle na vedeném řízení) popsány a tento popis je veřejně přístupný. Podkladem pro posouzení vlivu záměru jsou i skutečnosti známé z úřední činnosti. Zde se jedná zejména o vymezení evropsky významných lokalit (dále také „EVL“) a ptačích oblastí (v Kraji Vysočina není žádná ptačí oblast), předměty jejich ochrany (viz např. <http://www.nature.cz/natura2000-design3/hp.php>), aktuální stav předmětu ochrany, inventarizační průzkumy pro EVL a plány péče pro zvláště chráněná území na území EVL), odborné informace o přírodních stanovištích (např. <http://www.biomonitoring.cz/stanoviste.php>), ekologii, biologii, rozšíření, ohrožení a péči o druhy (např. <http://www.biomonitoring.cz>).

V zájmovém území se nachází pět evropsky významných lokalit. EVL Lužný rybník CZ0610512 je vyhlášena pro ochranu přírodního stanoviště č. 3150 Přirozené eutrofní vodní nádrže s vegetací typu *Magnopotamion* nebo *Hydrocharition*. EVL Šlapanka a Zlatý potok CZ0613332 je vyhlášena pro ochranu evropsky významného druhu vydra říční (*Lutra lutra*). EVL Velký špičák CZ0610159 je vyhlášena pro ochranu přírodních stanovišť – stanoviště č. 9130 Bučiny asociace *Asperulo-Fagetum* a stanoviště č. 9180 Lesy svazu *Tilio-Acerion* na svazích, sutích a v roklich a dále pro evropsky významný druh dvouhrotec zelený (*Dicranum viride*). EVL Vysoký kámen u Smrčné CZ0610003 je vyhlášena pro ochranu přírodního stanoviště č. 9130 Bučiny asociace *Asperulo-Fagetum*. EVL Zaječí skok CZ0615001 je vyhlášena pro ochranu evropsky významného druhu dvouhrotec zelený (*Dicranum viride*).

Při hranici zájmového území leží EVL Šimanovské rašeliniště CZ0615018, která je vyhlášena pro ochranu evropsky významného druhu srpnatka fermežová (*Hamatocaulis vernicosus*).

Koncepce neobsahuje žádné konkrétní projekty nebo opatření (návrhová část má být teprve zpracována), které by měly průřez do území a bylo by možné je přesně lokalizovat a blíže popsat. Z informací uvedených v žádosti vyplývá, že se uvažuje o výstavbě nových parkovišť, rozšíření tras městské hromadné dopravy, případně o výstavbě dalších komunikací včetně pěších a cyklistických tras.

Rozšiřování dopravní infrastruktury může znamenat ohrožení populace vydry říční (*Lutra lutra*), která je předmětem ochrany EVL Šlapanka a Zlatý potok. Vydry denně překonávají dlouhé vzdálenosti v řádu kilometrů, pohybují se nejenom podél vodních toků, při pochůzkách jsou často nuceny překonávat komunikace, kde se dostávají do kolize s dopravou. Dalším významným ohrožujícím faktorem je pro ně bariérový účinek dopravní infrastruktury, který způsobuje fragmentaci populací.

Velmi nekonkrétně zmíněná nelokalizovaná možná výstavba dalších tras komunikací včetně cyklotras nebo pěších komunikací se může dotknout záborem půdy, kácením anebo fragmentací lesního stanoviště Bučiny asociace *Asperulo-Fagetum*, které je předmětem ochrany EVL Velký špičák a EVL Vysoký kámen u Smrčné, a také dvouhrotce zeleného (*Dicranum viride*), který je předmětem ochrany EVL Velký špičák a EVL Zaječí skok.

Vzhledem k velmi obecné definici jednotlivých strategických cílů v současnosti nelze stanovit, jak významný vliv mohou mít následné projekty nebo opatření, které z koncepce vyplynou, na populaci vydry říční, příp. na další výše uvedené předměty ochrany EVL v zájmovém území nebo na jejich celistvost, proto nelze vyloučit negativní vliv koncepce na evropsky významné lokality a ptačí oblasti (Natura 2000).

Toto stanovisko nenahrazuje stanoviska a vyjádření z hlediska druhové ochrany vydávaná podle zákona č. 114/1992 Sb., o ochraně přírody, případně dalších předpisů. Stanovisko není vydáváno ve správním řízení (§ 90 odst. 1 zákona o ochraně přírody) a nelze proti němu podat odvolání.

Mgr. Zdeňka Brunová
úředník odboru životního prostředí a zemědělství