

## **Aktualizace plánu pokrytí Kraje Vysočina výjezdovými základnami Zdravotnické záchranné služby Kraje Vysočina, příspěvkové organizace na období roku 2017- 2018**

### **Úvodní informace:**

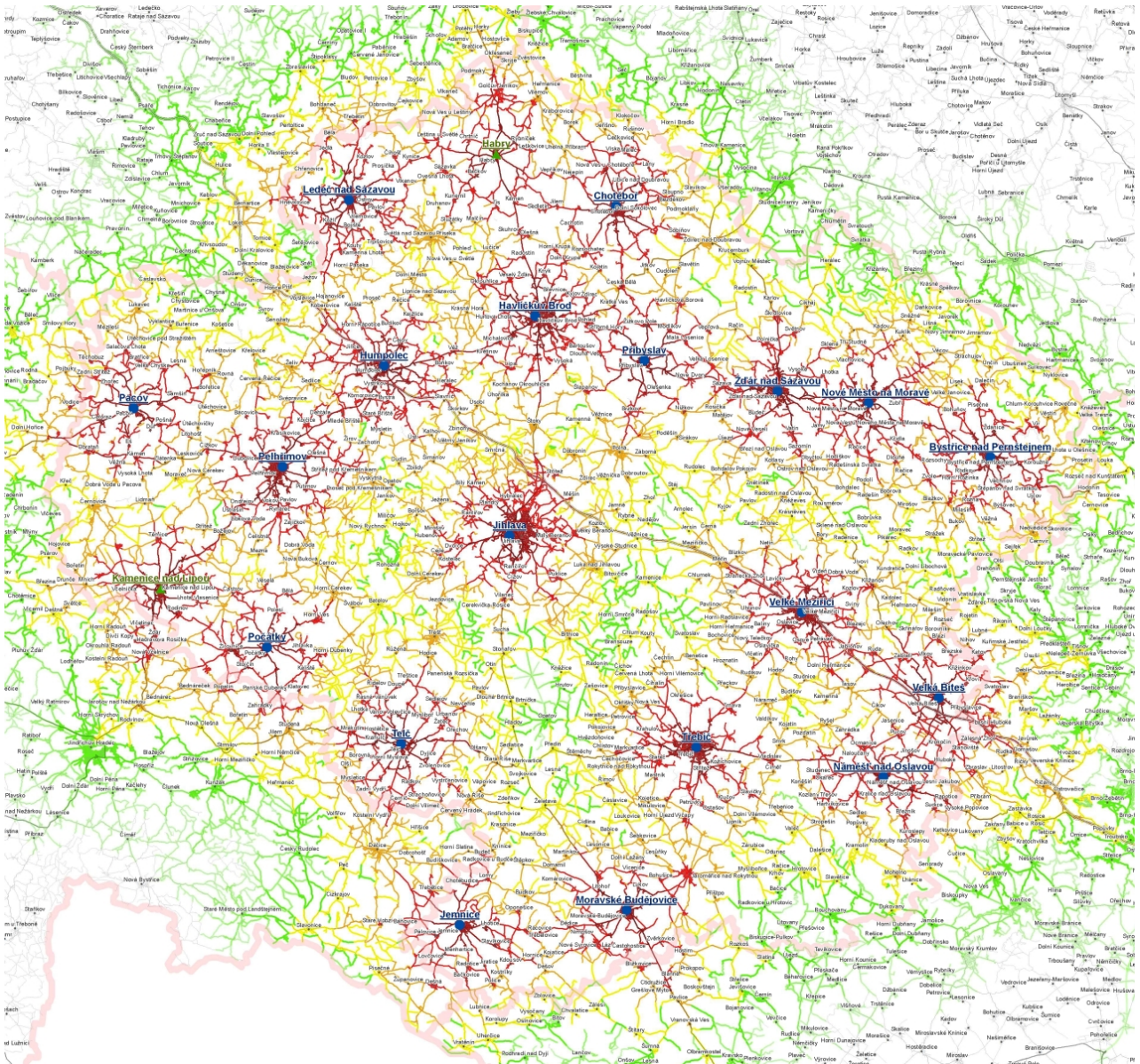
Dostupnost zdravotnické záchranné služby (dále také ZZS) je definována v §5 Zákona č. 374/2011 o Zdravotnické záchranné službě, který nabyl účinnosti 1.4.2012. Dostupnost ZZS je v dikci zákona dána zejména plánem pokrytí území kraje výjezdovými základnami (dále také VZ). Plán pokrytí má stanovit počet a rozmístění VZ v závislosti na demografických, topografických a rizikových parametrech území jednotlivých obcí tak, aby místo události na území jednotlivých obcí bylo dosažitelné z nejbližší VZ v dojezdové době do 20 minut. Při stanovení počtu a rozmístění VZ se zohlední případné poskytování ZZS na území sousedního kraje. Dojezdová doba se počítá od okamžiku převzetí pokynu k výjezdu. Dojezdová doba musí být dodržena s výjimkou případů nenadálých nepříznivých dopravních nebo povětrnostních podmínek nebo jiných případů hodných zvláštního zřetele. Plán pokrytí území kraje VZ vydává kraj a musí být nejméně jednou za dva roky aktualizován. Před vydáním plánu pokrytí a před jeho aktualizací kraj projedná návrh plánu a návrh jeho aktualizace s bezpečnostní radou kraje a vyžádá si k návrhu stanovisko Ministerstva zdravotnictví. Podklady pro plán pokrytí a pro jeho aktualizaci zpracovává poskytovatel ZZS.

### **Současný plán pokrytí Kraje Vysočina výjezdovými základnami:**

Návrh současně platného plánu plošného pokrytí kraje výjezdovými základnami byl projednán Bezpečnostní radou kraje dne 25.2.2015 dle materiálu č. **BRK-1-2015-9, př1**. Plán plošného pokrytí vydal Kraj Vysočina s účinností od 1.4.2015. Před vydáním si vyžádal stanovisko Ministerstva zdravotnictví ČR . Stanovisko MZ bylo vydáno dne 12.3.2015 pod. č.j. MZDR 11994/2015-2/OZS.

Návrh plánu pokrytí Kraje Vysočina výjezdovými základnami vycházel z analýzy dat ZZS KV. Byly zde uvedeny důležité aspekty pro tvorbu plánu a doporučení na tvorbu sítě nových výjezdových základen pro období následujících dvou let. Zde je třeba zdůraznit, že pro analýzu dojezdových časů byl v první fázi použit matematický model, který rozděloval dojezdové časy po pěti minutách. Tento matematický model počítal s průměrnou rychlostí vozidla vzhledem k typu komunikace. Tabulka rychlostí byla sestavena podle expertního odhadu, kterou provedli řidiči a dispečeři zdravotnického operačního střediska ZZS KV. Ze stanovených rychlostí byl vypočten čas průjezdu úsekem silniční sítě.

Z analýzy vyplynulo, že se na území Kraje Vysočina vyskytují obce, jejichž území není dosažitelné z nejbližší výjezdové základny do 20 minut. Jedná se o obce Chlumětín a Svratka. Na základě toho byla dne 15.5.2013 uzavřena mezi Krajem Vysočina a Pardubickým krajem Mezikrajská smlouva o poskytování zdravotnické záchranné služby na území obce Chlumětín a Svratka.



Obr.: Mapa návrhu plánu pokrytí území kraje vyjezdovými základnami na období dvou let od jeho vydání.

### Návrhová část:

Kromě výše zmíněných obcí Chlumětín a Svatka se na území kraje dle analýzy vyskytovalo 13 obcí, do kterých nebyl zaručen dojezd v zákonem daném limitu. U těchto obcí je průběžně prováděna analýza skutečných dojezdových časů. Vzhledem ke změnám v počtu obyvatel je níže zpracována tabulka s počtem obyvatel k datu 1.1.2016. Celkový počet obyvatel v kraji činí 509 475. Změna počtu obyvatel se dotýká i sledovaných 13 obcí. Procentuální vyjádření je však beze změn.

Obec	Obyvatel 2016	% Kraje	okres	Rozloha HA	Výjezdů 2011	Výjezdů 2012	Výjezdů 2013	Výjezdů 2014	Výjezdů 2015	dojezdový čas
Bačice	194	0,04	Třebíč	534,05	7	14	14	17	10	19 min.
Biskupice-Pulkov	274	0,05	Třebíč	1 187,24	18	23	16	14	20	20 min.
Horní Smrčné	49	0,01	Třebíč	334,15	3	0	0	2	5	19 min.
Hrutov	90	0,02	Třebíč	252,25	0	8	4	5	10	20 min.
Chýstovice	32	0,01	Pelhřimov	520,12	3	3	7	4	5	20 min.
Chyšná	112	0,02	Pelhřimov	283,35	5	3	9	12	1	20 min.
Litovany	136	0,03	Třebíč	666,00	8	6	7	5	12	20 min.
Martinice u Onšova	58	0,01	Pelhřimov	467,84	5	2	2	4	5	19 min.
Onšov	235	0,05	Pelhřimov	995,95	33	32	20	37	73	19 min.
Opatov	754	0,14	Třebíč	1 904,44	29	10	9	16	13	18 min.
Přešovice	142	0,03	Třebíč	675,22	8	17	14	17	14	19 min.
Radkovice u Hrotovic	318	0,06	Třebíč	1 533,50	12	19	39	17	20	20 min.
Rouchovany	1 171	0,23	Třebíč	2 477,42	55	51	53	56	42	18 min.
<b>CELKEM</b>	<b>3 565</b>	<b>0,69</b>		<b>11 831,538</b>	<b>186</b>	<b>188</b>	<b>207</b>	<b>206</b>	<b>230</b>	

Tabulka sledovaných obcí

Z výsledků průběžně prováděné analýzy lze vyvodit, že u sledovaných obcí nedošlo ke změně dojezdových časů. **Dojezdové časy dosahují maximální přípustné hodnoty dané zákonem, tj. 20 minut od nejbližší výjezdové základny.**

OBLAST	VÝJEZDOVÉ ZÁKLADNY		POČET VÝJEZDOVÝCH SKUPIN (1.1.2015)			
			RLP	RZP	RV	LZS
Jihlava	Jihlava	den		3	1	1
		noc		2	2	
	Telč	den	1			
		noc		1		
Havlíčkův Brod	Havlíčkův Brod		1		1	
	Chotěboř			1		
	Ledeč nad Sázavou			1		
	Přibyslav			1		
	Habry			1		
Pelhřimov	Pelhřimov			1	1	
	Pacov			1		
	Počátky			1		
	Humpolec		1			
	Kamenice nad Lipou			1		
Třebíč	Třebíč	den		2	1	
		noc		1	1	
	Jemnice			1		
	Moravské Budějovice		1			
	Náměšť nad Oslavou	den	1			
		noc		1		
Velká Bíteš			1			
Nové Město na Moravě	Nové Město na Moravě	den		1		
		noc		1	1	
	Bystřice nad Pernštejnem	den	1			
		noc		1		
	Velké Meziříčí		1			
	Žďár nad Sázavou	den	1			
noc			1			
<b>celkem ZZS Kraje Vysočina</b>			<b>8(4)</b>	<b>16(18)</b>	<b>4(6)</b>	<b>1</b>

Tabulka současného rozmístění výjezdových základen s výjezdovými skupinami

Na následující dvouleté období **není navrženo žádné opatření**, které by se týkalo rozšiřování sítě výjezdových základen. Změny však mohou nastat v rozložení typů výjezdových skupin na stávajících výjezdových základnách.

**Závěr:**

V rámci pěti oblastních středisek ZZS KV funguje celkem 21 výjezdových základen s 29 výjezdovými skupinami v denní době a 28 výjezdovými skupinami v noční době. Nepřetržité poskytování přednemocniční neodkladné péče je zajišťováno výjezdovými skupinami rychlé lékařské pomoci (RLP), rychlé zdravotnické pomoci (RZP), výjezdovými skupinami v rámci setkávacího systému tzv. rendez-vous (RV) a leteckou záchrannou službou (LZS).

Vypracovala: Ing. Vladislava Filová, ředitelka ZZS KV, p.o.

V Jihlavě dne 12.9.2016