

# ÚŘAD PRO CIVILNÍ LETECTVÍ

K letišti 1149/23

160 08 PRAHA 6

Sp. zn.: 18/730/0106/OPŘLP/02/19

Č. j.: 5415-19-701

V Praze dne 22. 5. 2019



## VEŘEJNÁ VYHLÁŠKA

### OPATŘENÍ OBEČNÉ POVAHY

Úřad pro civilní letectví (dále též jako „Úřad“) jako věcně a místně příslušný správní orgán podle ustanovení § 89 odst. 2 písm. c) zákona č. 49/1997 Sb., o civilním letectví a o změně a doplnění zákona č. 455/1991 Sb., o živnostenském podnikání (živnostenský zákon), ve znění pozdějších předpisů (dále jen „zákon o civilním letectví“), v souladu s ustanovením § 172 zákona č. 500/2004 Sb., správní řád, ve znění pozdějších předpisů (dále jen „správní řád“), vydává podle ustanovení § 37 odst. 1 zákona o civilním letectví **opatření obecné povahy**, kterým se zřizují:

#### Článek I.

#### **Ochranné pásmo sekundárního radaru SSR na stanovišti Buchtův kopec**

Ochranné pásmo SSR Buchtův kopec zasahuje nad katastrální území: Blatiny 751421, Borovnice u Jimramova 607886, Březiny u Poličky 614238, České Křižánky 676438, České Milovy 695220, Daňkovice 624730, Javorek 657719, Jimramov 660230, Kadov u Sněžného 661970, Krásné nad Svratkou 673714, Krátká 661988, Kuklík 676993, Lačnov u Korouhve 669563, Líšná 685020, Moravské Křižánky 676446, Nový Jimramov 707597, Odranec 777463, Podlesí u Sněžného 751448, Pustá Rybná 736899, Samotín 661996, Sněžné na Moravě 751456, Spělkov 752789, Studnice u Rokytna 741094, Telecí 765708, Věcov 777480, Vříšť 751464.

#### **Seznam použitých zkratk**

L14	letecký předpis Ministerstva dopravy ČR
LPZ	letecké pozemní zařízení
m n.m. Bpv	výškový systém baltský po vyrovnání, nadmořská výška
OP	ochranné pásmo
ŘLP	Řízení letového provozu České republiky, státní podnik
S-JTSK	souřadnicový systém Jednotné trigonometrické sítě katastrální
SSR	sekundární přehledový radar (secondary surveillance radar)
VHF	velmi vysoké kmitočty
WGS-84	světový geodetický systém

### **Základní údaje**

Anténní systém SSR se nachází poblíž vrcholu Buchtův kopec, přibližně 1,7 km severovýchodně od městyse Sněžné. Anténa sekundárního radaru je umístěna nad ochozem na střeše šestipodlažní budovy, která se nachází na pozemku p.č.: st. 130, k.ú.: Krásné nad Svratkou (673714). Úroveň spodní hrany antény je 24,42 m nad terénem. Nadmořská výška terénu v místě instalace antény (paty objektu) je 812 m n.m. Bpv.

Souřadnice umístění antény:

WGS-84: 49° 39' 34,69'' N, 16° 08' 00,22'' E

S-JTSK: X=1 105 603,56; Y=626 662,66

### **Popis ochranného pásma**

Ochranné pásmo SSR je tvořeno dvěma sektory, pro které platí:

**Sektor A** - je tvořen kruhem se středem v ose antény radaru o poloměru 500 m. V sektoru A nesmí být zřizovány stavby, nadzemní vedení, železniční trakce, kovové ploty, které převyšují vodorovnou rovinu procházející ve výšce 7 m pod úrovní spodní hrany antény.

**Sektor B** - je tvořen mezikružím se středem v ose antény s poloměry 500 m a 5000 m. V sektoru B nesmí být zřizovány stavby, nadzemní vedení, železniční trakce, kovové ploty, které převyšují kuželovou plochu se stoupáním + 0,3° a vrcholem, který leží v ose antény ve výšce 9,6 m pod úrovní spodní hrany antény radaru.

V sektorech A a B mohou být ojedinělé bodové překážky, jako jsou sloupy, komíny apod., pokud jsou ve větší vzdálenosti než 300 m od antény sekundárního radaru. V menší vzdálenosti mohou být jen ojedinělé bodové překážky, jako jsou tyče, jímače blesků apod. Všechny bodové překážky v ochranném pásmu musí být vždy posouzeny provozovatelem zařízení. Všechny pevné překážky se souvislou plochou větší než 20 m<sup>2</sup> jako jsou hangáry, sklady, sila, velké budovy a podobně, pokud jsou v přímé radiové dohlednosti radarové antény a jsou v menší vzdálenosti než 2 km od antény, musí být vždy posouzeny provozovatelem zařízení.

### **Vyhodnocení OP**

Anténa sekundárního radaru SSR je instalována na šestipodlažní budově situované na vrcholu Buchtova kopce. Spodní hrana antény je ve výšce 24,42 m nad terénem. Do prostoru OP zasahuje vlastní radarová budova (včetně dalších anténních systémů), vedlejší stará radarová věž a vrchol zhruba 165 m vzdáleného příhradového stožáru VHF vysílacího střediska. Do OP mírně zasahují vrcholové partie jednotlivých stromů okolního lesního porostu.

Další možné narušení OP v blízkém okolí SSR Buchtův Kopec nebylo identifikováno.

Uvedené překážky nemají vliv na funkci LPZ, což bylo potvrzeno předešlým letovým ověřením (zajišťuje RLP dle vlastní směrnice) a zkušenostmi z dosavadního provozu.

## Článek II.

### Odůvodnění

Úřad na základě podnětu provozovatele leteckého pozemního zařízení, jímž je Řízení letového provozu České republiky, státní podnik, IČ 49710371, se sídlem Navigační 787, 252 61 Jeneč, na zřízení ochranného pásma SSR Buchtův kopec a ve smyslu ustanovení § 37 zákona o civilním letectví, zahájil z moci úřední příslušné kroky ke zřízení ochranných pásem formou předepsanou v ustanovení § 37 zákona o civilním letectví a postupem podle části šesté správního řádu.

Ochranná pásma zajišťují bezpečnost leteckého provozu, spolehlivou funkci leteckých pozemních zařízení. V případě souběhu ochranných pásem podle účelu různých druhů leteckých staveb či leteckých pozemních zařízení se uplatní přísnější omezení.

Úřad přezkoumal dokumentaci ochranného pásma SSR Buchtův kopec, která byla nedílnou součástí podnětu na jejich zřízení postupem podle hlavy 11 leteckého předpisu L14 a shledal, že dokumentace je úplná a zcela v souladu s požadavky uvedenými v tomto předpisu. Dokumentace ochranných pásem tvoří podklad pro umístění staveb a pro ochranu důležitých zájmů v území.

Zřízením ochranných pásem se vytvářejí omezující opatření v území, která nemají vliv na krajinný ráz dotčené lokality a nevyžadují další opatření v území.

Ve smyslu ustanovení § 40 zákona o civilním letectví lze v ochranných pásmech leteckých staveb zřizovat zařízení a provádět činnosti jen se souhlasem Úřadu. Úřad souhlas udělí, nebude-li zařízení nebo činnost bránit leteckému provozu ani ohrožovat jeho bezpečnost a nepůjde-li o objekt vyžadující ochranu před hlukem.

Podle ustanovení § 37 odst. 1 zákona o civilním letectví projedná Úřad návrh opatření obecné povahy ke zřízení ochranných pásem s místně příslušným orgánem územního plánování a podle ustanovení § 172 odst. 1 správního řádu s dotčenými orgány, kterými jsou obce, na jejichž území má být záměr uskutečněn, v souladu s ustanovením § 136 odst. 2 správního řádu ve spojení s ustanovením § 35 zákona č. 128/2000 Sb., o obcích (obecní zřízení), ve znění pozdějších předpisů.

Zřízení ochranných pásem pozemních leteckých zařízení, mezi které patří i SSR Buchtův kopec, vyplývá z požadavku ustanovení § 37 zákona o civilním letectví; minimální parametry jednotlivých druhů ochranných pásem jsou jednoznačně stanoveny v hlavě 11 leteckého předpisu L14. Od těchto parametrů se nelze odchýlit.

Závaznost leteckého předpisu L14 vyplývá ze skutečnosti, že Česká republika podepsala mezinárodní smlouvu „Úmluva o mezinárodním civilním letectví („též známá jako Chicagská úmluva“)“ ze dne 7. prosince 1944 a tato smlouva se publikací ve Sbírce zákonů pod č. 147/1947 Sb. stala součástí právního řádu České republiky. K této mezinárodní úmluvě je připojeno 19 příloh, tzv. *annexů*, v řadě Annex 1 až Annex 19, v České republice publikovány jako předpisy L1 až L19. Tyto předpisy definují mezinárodní standardy civilního leteckého provozu a jsou pro státy, které k Úmluvě o mezinárodním civilním letectví přistoupily, závazné. Letecký předpis L14 - Letiště byl zveřejněn Ministerstvem dopravy ČR pod č.j. 641/2009-220-SP/4 (aktuální znění ze dne 8. 11. 2018).

Závaznost leteckých předpisů, tedy i předpisu L14 - Letiště, je podpořena ustanoveními § 96 a § 102 zákona o civilním letectví. Jedná se o závazné letecké předpisy, které jsou v souladu s mezinárodními smlouvami, které jsou součástí právního řádu České republiky a jsou vydávány Mezinárodní organizací pro civilní letectví (ICAO), a to ve znění přijatém Českou republikou.

Zřízení ochranných pásem leteckých pozemních zařízení obecně je jedním ze základních požadavků bezpečnosti civilního i vojenského leteckého provozu, přičemž bezpečnost leteckého provozu je zcela nepochybně veřejným zájmem.

Ze shora uvedených skutečností a důvodů vyplývá, že návrhu opatření obecné povahy ke zřízení ochranných pásem SSR Buchtův kopec ve smyslu a podle požadavků ustanovení § 37 odst. 1 zákona o civilním letectví a ustanovení § 172 odst. 1 správního řádu je nezbytné vyhovět, jelikož parametry ochranného pásma nemohou být stanoveny odchýlně od požadavků leteckého předpisu L14, jimiž je Úřad právně vázán. Z uvedených důvodů považuje Úřad návrh opatření obecné povahy za projednaný tím, že byl rozeslán všem dotčeným obcím a místně příslušným orgánům územního plánování ke zveřejnění na úřední desce.

Vypořádáním písemných připomínek k návrhu opatření obecné povahy doručených Úřadu ve lhůtě 30 dnů ode dne jeho vyvěšení se zabývá článek III tohoto opatření obecné povahy.

Rozhodnutím o písemných námitkách k návrhu opatření obecné povahy doručených Úřadu ve lhůtě 30 dnů od jeho zveřejnění a jejich odůvodněním se zabývá článek IV tohoto opatření obecné povahy.

### Článek III.

#### **Vyhodnocení připomínek**

Ve lhůtě 30 dnů ode dne zveřejnění návrhu opatření obecné povahy nebyly Úřadu doručeny žádné písemné připomínky.

### Článek IV.

#### **Rozhodnutí o námitkách a jejich odůvodnění**

Ve lhůtě 30 dnů ode dne zveřejnění návrhu opatření obecné povahy nebyly Úřadu doručeny žádné písemné námitky.

### Článek V.

#### **Poučení**

Do opatření obecné povahy a jeho odůvodnění může ve smyslu ustanovení § 173 odst. 1 správního řádu každý nahlédnout u správního orgánu, který opatření obecné povahy vydal. Tímto orgánem je v tomto případě Úřad pro civilní letectví, letecký stavební úřad, kde je kompletní dokumentace k nahlédnutí v úřední dny pondělí a středa v době od 8<sup>00</sup>- 12<sup>00</sup> hod. a 13<sup>00</sup>- 16<sup>00</sup> hod., jindy po předchozí telefonické domluvě. Po dobu zveřejnění opatření obecné povahy veřejnou vyhláškou na úřední desce, a to i způsobem umožňujícím dálkový přístup, je úplné znění veřejné vyhlášky včetně textových a grafických příloh uveřejněno na webových stránkách Úřadu pro civilní letectví. Stejným způsobem je veřejná vyhláška zveřejněna i na úředních deskách dotčených obcí a místně příslušných úřadů územního plánování.

Ve smyslu ustanovení § 173 odst. 2 správního řádu nelze proti opatření obecné povahy podat opravný prostředek.

Soulad opatření obecné povahy s právními předpisy lze dle ustanovení § 174 odst. 2 správního řádu posoudit v přezkumném řízení.

Usnesení o zahájení přezkumného řízení lze vydat do 1 roku od účinnosti opatření.

Účinky rozhodnutí v přezkumném řízení nastávají ode dne jeho právní moci.

### Článek VI.

#### **Účinnost**

Toto opatření obecné povahy nabývá účinnost patnáctým dnem po dni vyvěšení veřejné vyhlášky (§ 173 odst. 1 správního řádu).

Doba platnosti ochranného pásma je spojena s existencí letecké stavby nebo realizovaného zařízení, jeho platnost nelze jinak omezit.

Kompletní dokumentace je k nahlédnutí na Úřadu pro civilní letectví, leteckém stavebním úřadu, a na webových stránkách výše uvedeného úřadu.

Přílohy, grafické zobrazení prostorů:

- 02\_SSR-BK\_celkova\_situace.pdf
- 03\_SSR-BK\_situace\_rev01.pdf
- 04a\_SSR-BK\_situace\_detail 1\_10 000.pdf
- 04b\_SSR-BK\_situace\_detail 1\_10 000.pdf
- 04c\_SSR-BK\_situace\_detail 1\_10 000.pdf
- 04d\_SSR-BK\_situace\_detail 1\_10 000.pdf

.....  
Ing. Jiří Kříž  
vedoucí oddělení  
Letecký stavební úřad

otisk úředního razítka

Vyvěšeno dne: 23. 5. 2019

Svěšeno dne: .....

**Obdrží:**

**Provozovatel:**

Řízení letového provozu České republiky, státní podnik (IDS: xhusbrm)

**Ostatní (veřejnou vyhláškou vyvěšením na úřední desce po dobu 15 dnů):**

**Orgány územního plánování a stavebního řádu:**

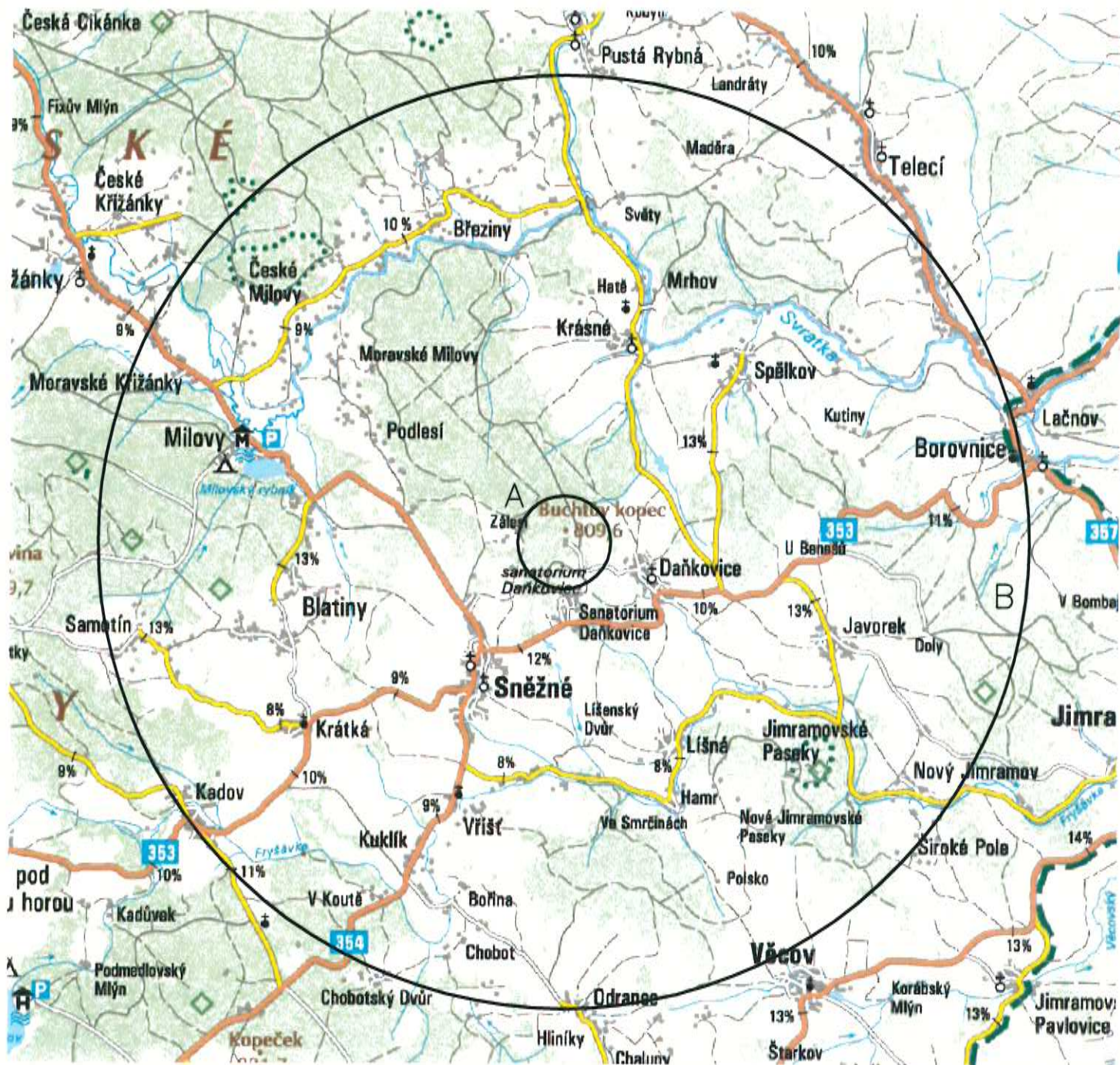
- Kraj Vysočina (IDS: ksab3eu)
- Pardubický kraj (IDS: z28bwu9)
- Městský úřad Nové Město na Moravě (IDS: y67bvir)
- Městský úřad Polička (IDS: w87brph)

**Zřizovatel:**

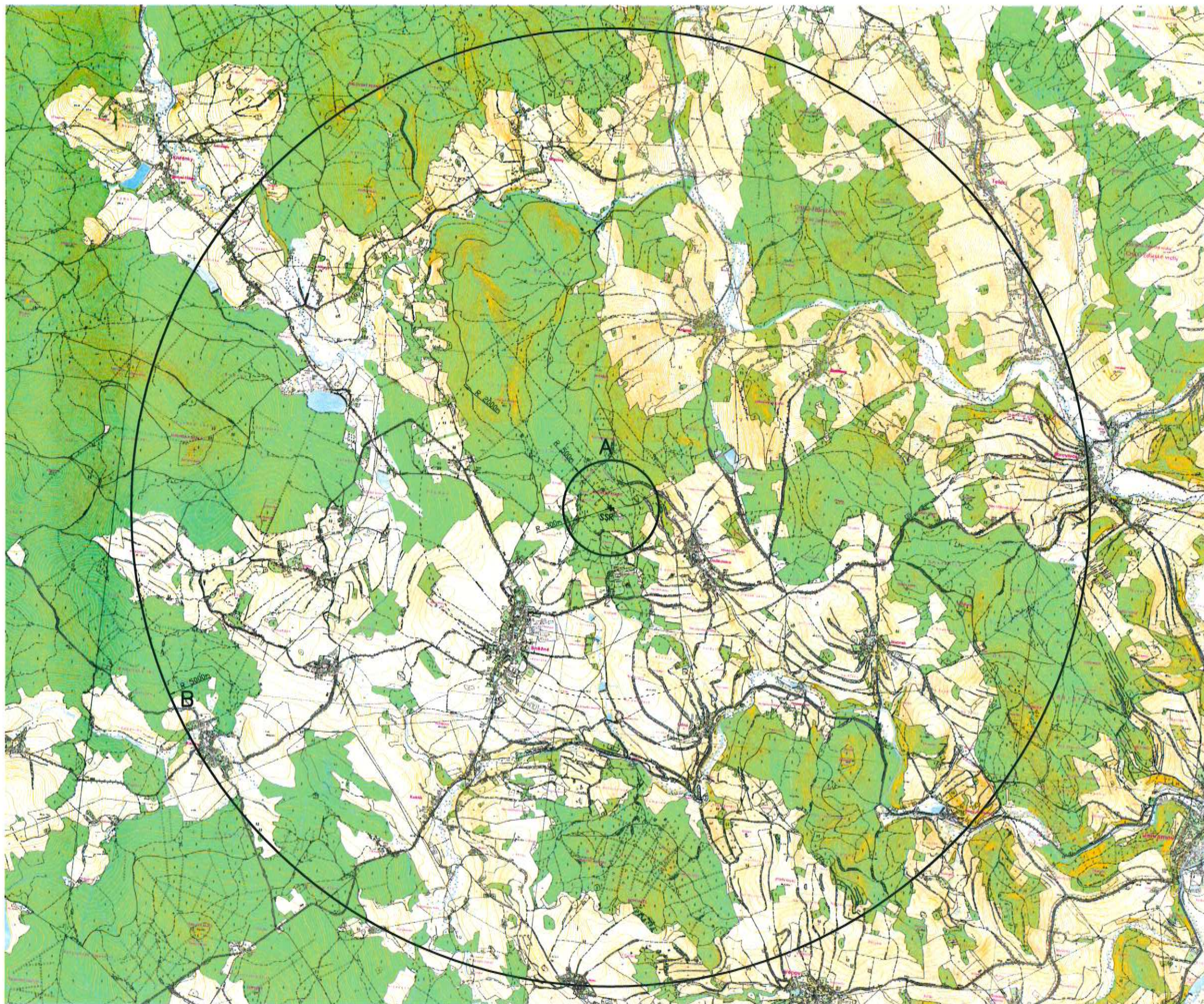
Úřad pro civilní letectví (IDS: v8gaaz5)

**Dotčená města, městské části a obce:**

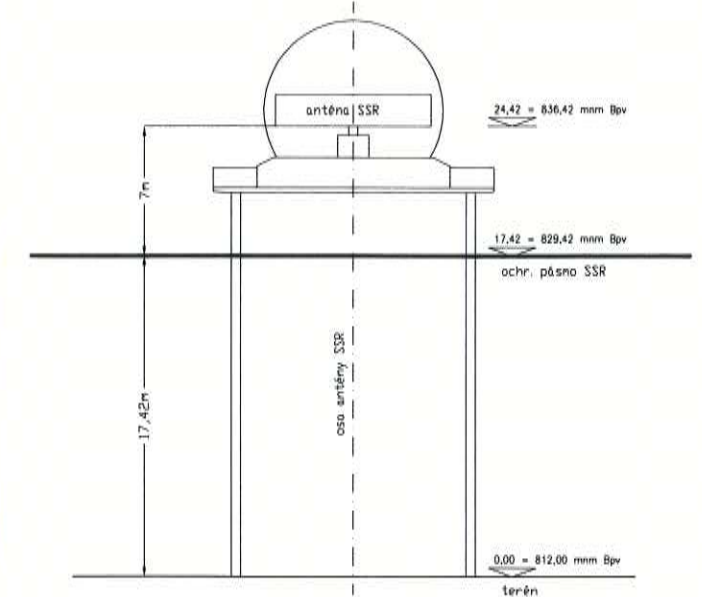
- Borovnice (IDS: pqpbsna)
- Březiny (IDS: cpda4g5)
- Daňkovice (IDS: h7cavnt)
- Javorek (IDS: 5bnb8fp)
- Jimramov (IDS: pe9b4j8)
- Kadov (IDS: gpgbvaf)
- Korouhev (IDS: 37fa4vg)
- Krásné (IDS: vwxaw96)
- Křížánky (IDS: uzubme2)
- Kuklík (IDS: 6p8aw93)
- Líšná (IDS: w44a8jp)
- Nové Město na Moravě (IDS: y67bvir)
- Nový Jimramov (IDS: sizaysu)
- Pustá rybná (IDS: 6xta49r)
- Sněžné (IDS: uk7bbeu)
- Spělkov (IDS: 8yfayr6)
- Telecí (IDS: iexa3nk)
- Věcov (IDS: zrybj3z)



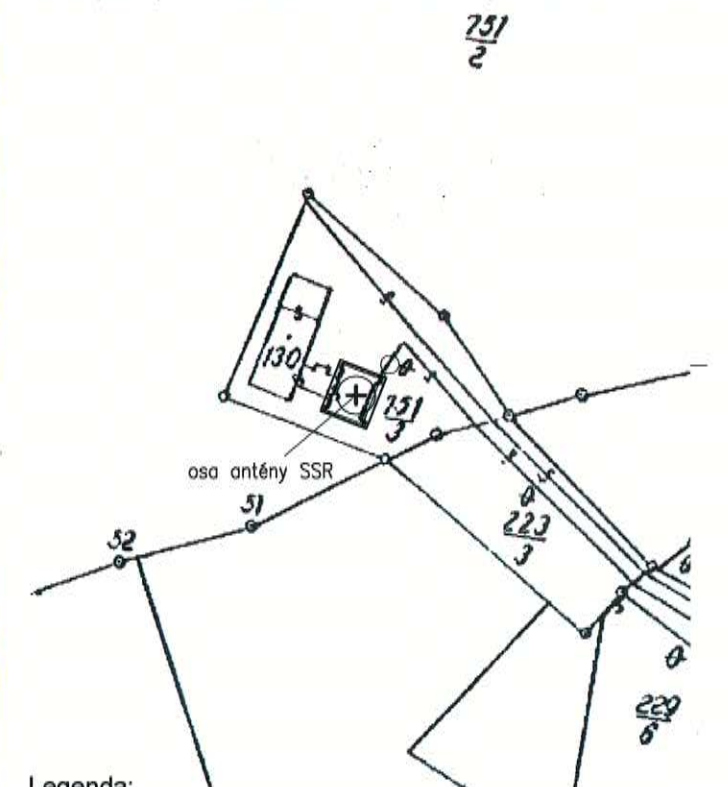
Č. REVIZE	DATUM	VYPRACOVAL	KONTROLOVAL	SCHVÁLIL	POZNÁMKA		
 <b>TECHNISERV spol. s r.o.</b> tel: +420 283 023 111 fax: +420 283 023 222 Moskevská 86 101 00 Praha 10 <a href="http://www.techniserv.cz">www.techniserv.cz</a> <a href="mailto:techniserv@techniserv.cz">techniserv@techniserv.cz</a>							
ZPRACOVATEL ČÁSTI		VYPRACOVAL	KONTROLOVAL	SCHVÁLIL	STUPEŇ DOKUMENTACE		
 TECHNISERV spol. s r.o.		Ing. P. Hodík	Ing. P. Hodík	Ing. M. Šulc	Dokumentace		
<h2>Ochranné pásmo SSR Buchtův Kopec</h2>					Č. ZAKÁZKY	11-2800-0040	
					POČET FORM.	1 A4	
					DATUM	06 / 2011	
					MĚŘITKO	-	
					Č.KOPIE	ČÁST	Č.PRÍL.
Celková situace						-	2



Pohled na objekt SSR Buchtův Kopec měřítko 1 : 200



Detail půdorysu stanoviště SSR Buchtův Kopec měřítko 1 : 1000

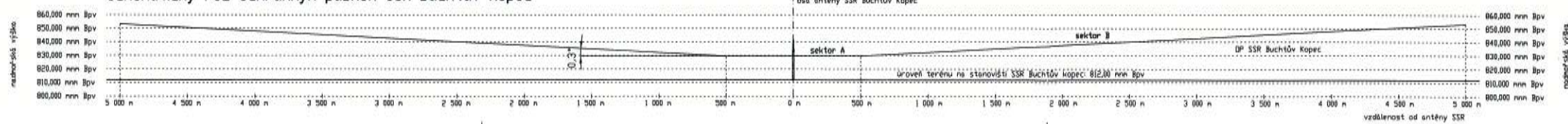


**Legenda:**

Ochranné pásmo sekundárního radaru SSR je tvořeno dvěma sektory, pro které platí:  
**Sektor A** - je tvořen kruhem se středem v ose antény radaru o poloměru 500 m. V sektoru A nesmí být zřizovány stavby, nadzemní vedení, železniční traktory, kovové ploty, které převyšují vodorovnou rovinu procházející ve výšce 7 m pod úrovní spodní hrany antény.  
**Sektor B** - je tvořen mezikružím se středem v ose antény s poloměry 500 m a 5000 m. V sektoru B nesmí být zřizovány stavby, nadzemní vedení, železniční traktory, kovové ploty, které převyšují kuželovou plochu se stoupáním + 0,3 stupně a vrcholem, který leží v ose antény ve výšce 9,8 m pod úrovní spodní hrany antény radaru. V sektorech A a B mohou být ojedinělé bodové překážky jako jsou sloupky, komíny apod., pokud jsou ve větší vzdálenosti než 300 m od antény sekundárního radaru. V menší vzdálenosti mohou být jen ojedinělé bodové překážky jako jsou tyče, jímáče bleků apod. Všechny bodové překážky v ochranném pásmu musí být vždy posouzené a schválené ÚCL. Všechny bodové překážky v ochranném pásmu musí být vždy posouzené a schválené ÚCL.

Souřadnice antény WGS-84: 49°39'34,69"N; 16°08'00,22"E  
 Souřadnice antény S-JTSK: X=1105603,56; Y=626662,66  
 Úroveň terénu na stanovišti SSR Buchtův Kopec: ±0,000 = 812,00 mm Bpv

Schématický řez ochranným pásmem SSR Buchtův Kopec



Č. REVIZE	DATUM	VYPRACOVAL	KONTROLOVAL	SCHVÁLIL	POZNÁMKA
01	06/2014	Ing. P. Hořík	Ing. P. Hořík	Ing. M. Šulc	Nové geodetické zaměření
<b>TECHNISERV spol. s r.o.</b>					
tel: +420 283 023 111 fax: +420 283 023 222 Moskevská 66 101 00 Praha 10 www.techniserv.cz techniserv@techniserv.cz					
ZPRACOVATEL ČÁSTI	VYPRACOVAL	KONTROLOVAL	SCHVÁLIL	STUPĚŇ DOKUMENTACE	Dokumentace
TECHNISERV spol. s r.o.	Ing. P. Hořík	Ing. P. Hořík	Ing. M. Šulc	Č. ZÁKAZY	11-2800-0040
				POČET FORM	8 AA
				DATUM	06/2011
				MĚŘÍTKO	1 : 20 000
				Č.KOPIE	ČÁST
					3
Situace 1 : 20 000					