



Státní
veterinární
správa

AFRICKÝ MOR PRASAT V ČESKÉ REPUBLICĚ

eradikace a současný stav

Tomáš Jarosil

12. 2. 2020

Africký mor prasat (AMP) – proč je pro nás takovou hrozbou?

Jedná se o velmi nebezpečnou nákazu prasat domácích i divokých a přesto že se...

...virus AMP v populaci prasat divokých šíří relativně pomalu (10 – 15 km/rok)

...ukazuje, že k přenosu AMP je potřeba velmi těsný a pravděpodobně opakovaný kontakt s nakaženým zvířetem

...v ČR žádný přirozený rezervoár ani vektor (klíšťáci Ornithodoros) viru AMP nevyskytuje,



jeho nebezpečí vyplývá z toho, že...

...virus je extrémně odolný ve vnějším prostředí, materiálech a produktech

...morbidita a letalita prasat je velmi vysoká (90 – 100 %)

...neexistuje účinná vakcína ani léčba

...je vysoká hustota populace prasat divokých v Evropě

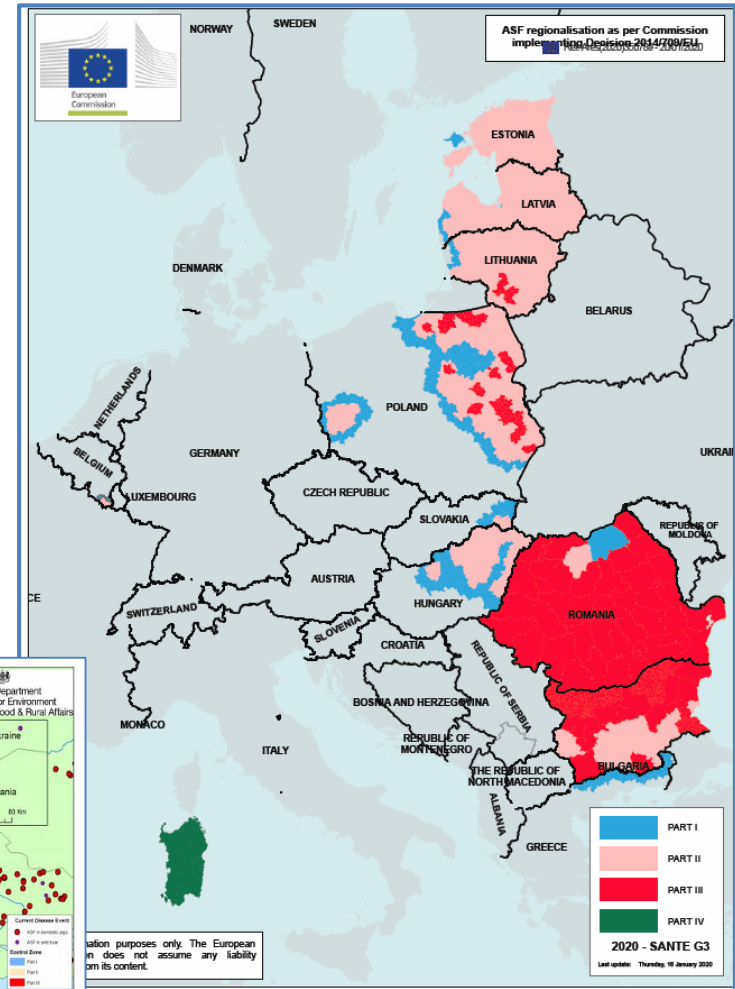
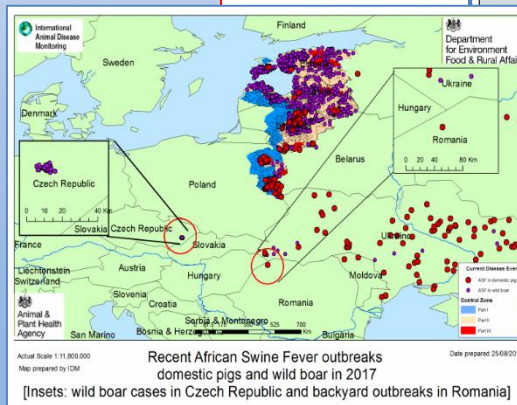
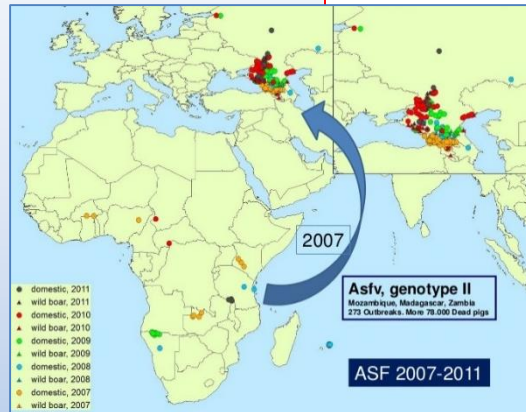
...riziko šíření AMP lidskou činností je velmi vysoké (a roste)
(mezinárodní obchod a přeprava, turistický průmysl, migrace zahraničních pracovníků,...)



! NEBEZPEČÍ ŠÍŘENÍ AMP A JEHO ZNOVUZAVLEČENÍ DO ČR STÁLE TRVÁ!

AMP: nebezpečí trvá – šíření v Evropě do nových oblastí

- původní oblast rozšíření: **subsaharská Afrika**
- současné šíření do Evropy (dle FAO, ADNS):
 - Itálie (Sardinie – endemicky od r 1978)
 - Gruzie (2007)
 - Arménie (8/2007)
 - Ruská federace (11/2007)
 - Ázerbájdžán (1/2008)
 - Ukrajina (7/2012)
 - Bělorusko (6/2013)
 - Moldavsko (10/2016)
 - Litva (24. 1. 2014)
 - Polsko (17. 2. 2014)
 - Lotyšsko (26. 6. 2014)
 - Estonsko (8. 9. 2014)
 - ~~Česká republika (26. 6. 2017)~~
 - Rumunsko (31. 7. 2017)
 - Maďarsko (21. 4. 2018)
 - Bulharsko (31. 8. 2018)
 - Belgie (13. 9. 2018)
 - Slovensko (23. 7. 2019)
 - Srbsko (13. 8. 2019)
 - **Řecko (3. 2. 2020)**



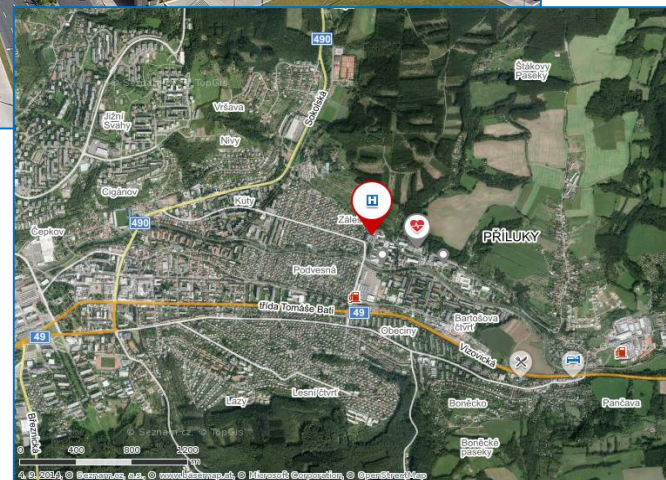
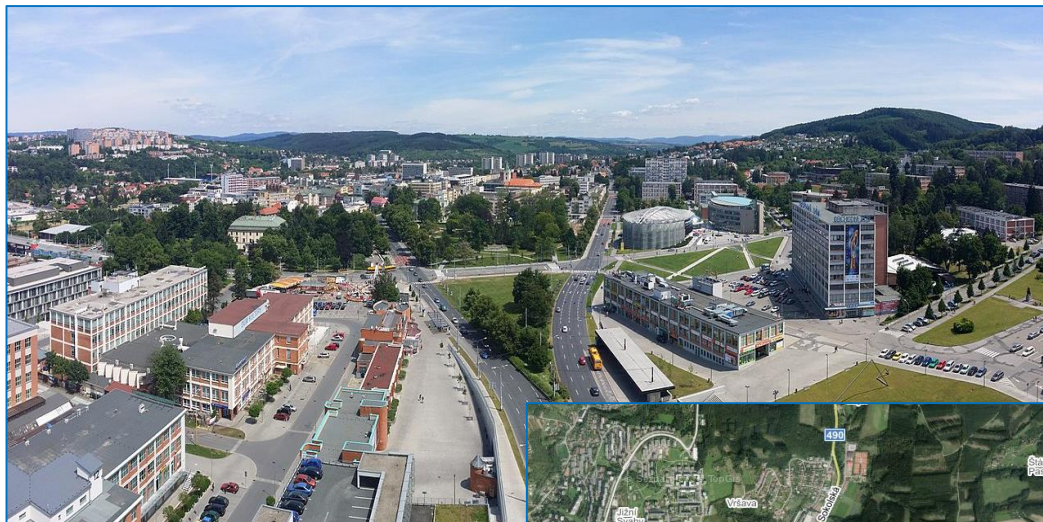
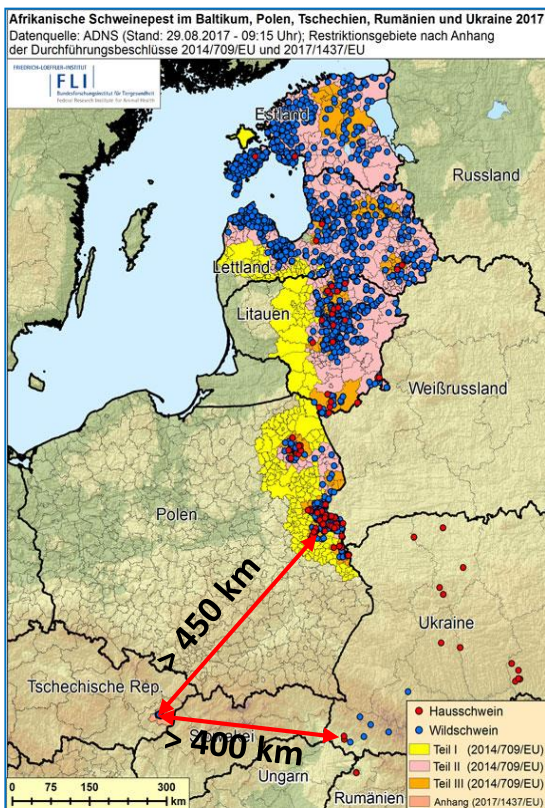
Historicky první případ AMP v České republice

První případ AMP v ČR

Datum nálezu: 21. 6. 2017

Místo nálezu: Příluky u Zlína

Datum potvrzení: 26. 6. 2017



Je zcela nepochybné, že AMP byl do ČR zavlečen **lidskou činností**; nejbližší případy AMP v době zavlečení AMP do ČR byly vzdáleny cca 400 km (Ukrajina, Polsko)

AMP v České republice – aktuální stav

- **Poslední pozitivní nálezy:** ulovené **8. 2. 2018** nalezené uhynulé **15. 4. 2018** (kadáver stáří 5-6 měsíců)
- Od 26. 6. 2017 do 31. 12. 2019 bylo celkem vyšetřeno na AMP přes **32 400** prasat divokých
- Celkový počet pozitivních případů: **230** (212 uhynulých a pouze 18 ulovených)
- K 31. 12. 2019 celkem vyšetřeno přes **6 200** vzorků u domácích prasat – **vše AMP negativní**
- **Zrušení regionalizace pro ČR (potvrzení úspěšného dokončení eradikace AMP):** rozhodnutím Komise ze dne **12. 3. 2019**

Zrušení regionalizace pro ČR znamenalo i možnost zrušení všech omezení (mimořádných veterinárních opatření – MVO), která platila pro původně vymezené oblasti (zamořenou oblast a oblast s intenzivním odlovem):

- **14. 3. 2019 byla zrušena všechna MVO vydaná pro Zlínský kraj** jak pro chovy domácích prasat, tak pro prasata divoká (**ukončeno vyplácení zástřelného a náhrad za zvěřinu**)
- **14. 3. 2019 byla zrušena oblast s intenzivním odlovem** a tím i všechna opatření v této oblasti (**ukončeno vyplácení zástřelného**)
- S platností od 19. 4. 2019 byla znovu obnovena self-declaration ČR k AMP na webových stránkách OIE: <http://www.oie.int/en/animal-health-in-the-world/self-declared-disease-status/> ;
ČR je tak i dle OIE prostá AMP

Zásadní přijatá opatření vedoucí k úspěšné eradikaci AMP v ČR

- 1) **Pasivní monitoring** u prasat divokých na celém území ČR (již od roku 2014)
- 2) **Okamžité vymezení zamořené oblasti** na dostatečně velkém území
- 3) **Intenzivní sběr kadáverů** uhynulých prasat divokých v zamořené oblasti
- 4) **Regulace lovu**
- 5) **Spolupráce s Policií ČR** při odlovu v zamořené oblasti
- 6) **Omezení migrace prasat divokých** v zamořené oblasti
- 7) **Vymezení oblasti s intenzivním odlovem**



- 8) **Opatření v chovech domácích prasat** (evidence, pravidla biologické bezpečnosti, úřední kontroly, laboratorní vyšetření, kontrola přemísťování,...)

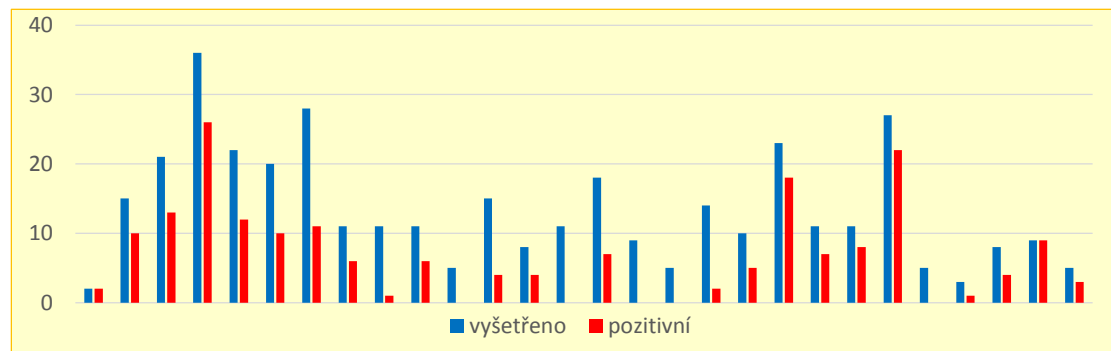
Pasivní monitoring AMP u prasat divokých

- Zahájen v roce 2014 (po zavlečení AMP do Pobaltí a Polska) – **klíčový pro včasnou detekci AMP** (pokračuje doposud)
- Na celém území ČR jsou na AMP vyšetřována všechna nalezená uhynulá prasata divoká (virologicky a sérologicky)
- Sběr kadáverů a jejich zasílání k laboratornímu vyšetření je podpořeno vyplácením „nálezného“
- (v současné době Kč 2 000 za každé uhynulé prase divoké, od něhož byl odebrán vzorek k vyšetření na AMP)

Počet vyšetřených / AMP pozitivních nalezených uhynulých prasat divokých - celá ČR 2014 - 2019

Rok	2014	2015	2016	2017	2018	2019
Vyšetřeno	243	348	404	1622	1408	1763
AMP pozitivních	0	0	0	191	21	0

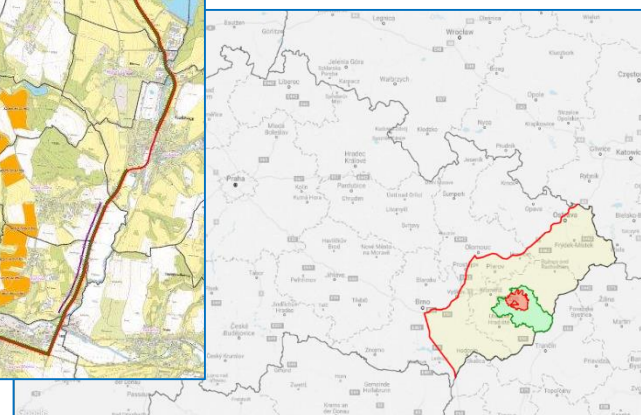
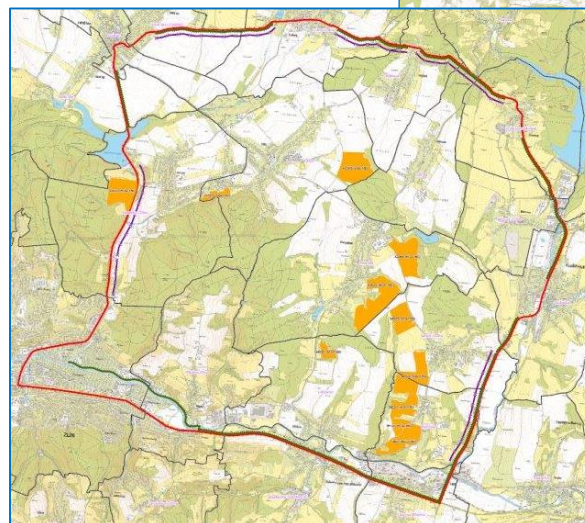
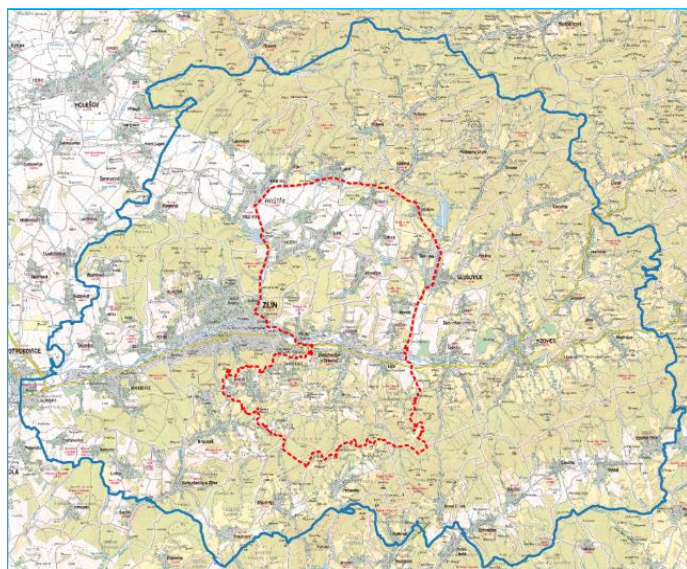
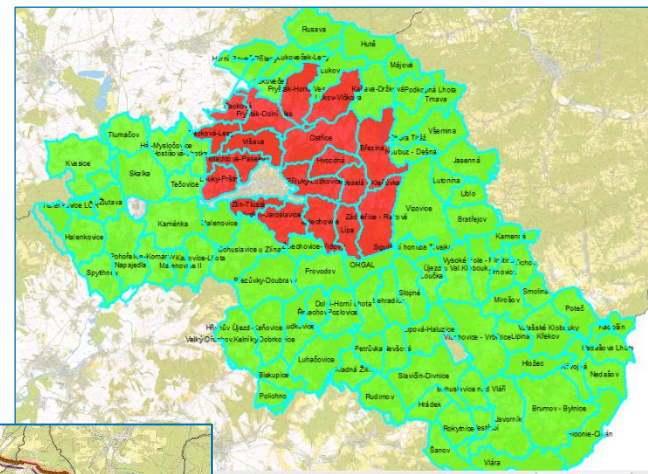
Počet vyšetřených/AMP pozitivních nalezených uhynulých prasat divokých v zamořené oblasti - 2017



Zonace - vymezení jednotlivých oblastí na základě rizika AMP

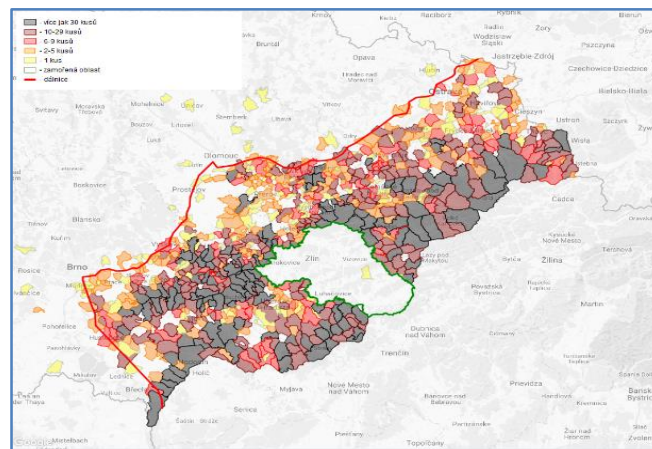
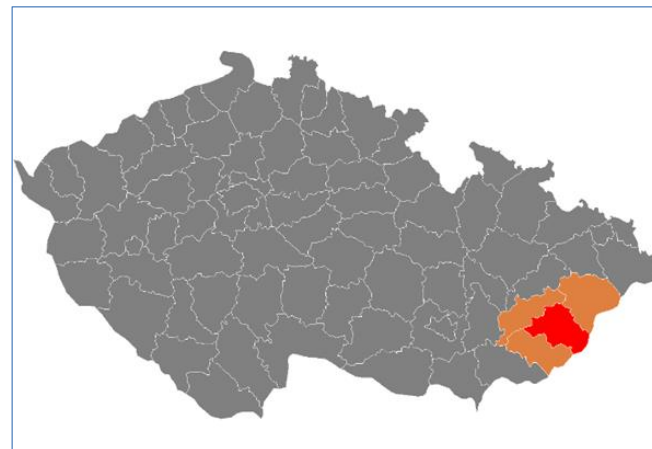
Opatření byla stanovena na základě epidemiologického šetření podle míry rizika odlišně pro jednotlivé oblasti; tyto oblasti se měnily v závislosti na vývoji nákazové situace:

- 1) **Celé území ČR** (78 886 km²) – intenzivní celoroční lov
- 2) **Oblast s intenzivním odlovem** (8 500 km²) – intenzivní celoroční lov, všechna ulovená prasata vyšetřována na AMP
- 3) **Zamořená oblast** – rozdělena na část s vyšším a nižším rizikem; regulace lovu, vše vyšetřováno na AMP
- 4) **Vysoce riziková oblast uvnitř zamořené oblasti** (oblast s výskytem pozitivních případů AMP) – ohradníky, zákaz vstupu, regulace lovu, vše vyšetřováno na AMP



Zonace - vymezení zamořené oblasti a oblasti s intenzivním odlovem

- Okamžité vymezení zamořené oblasti (ZO) na dostatečně velkém území
- Vymezení oblasti s intenzivním odlovem kolem ZO – „nárazníková zóna“



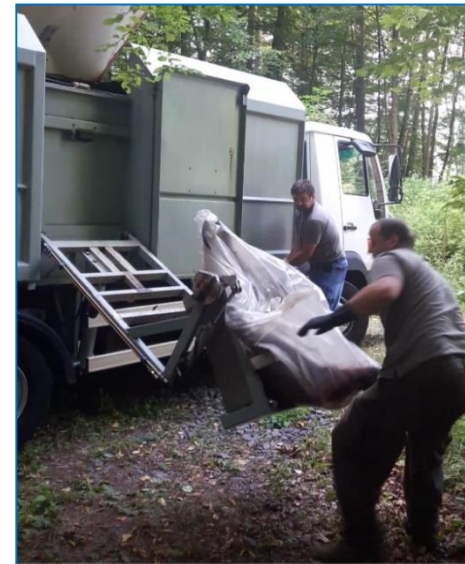
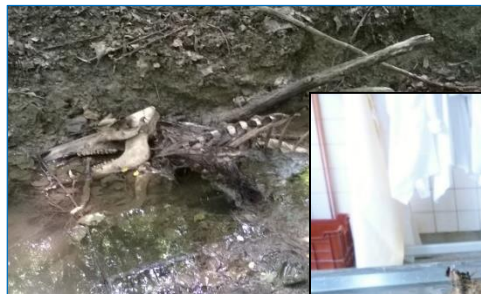
Intenzivní vyhledávání kadáverů v zamořené oblasti

Všechna nalezená uhynulá prasata vyšetřována na AMP a bezpečně likvidována v asanačním podniku
(!pravidla biologické bezpečnosti!)



18. 10. 2017 prohlídka všech pozemků s nesklizenou kukuřicí

- nenalezeny žádné kadávery, pouze pobytové stopy

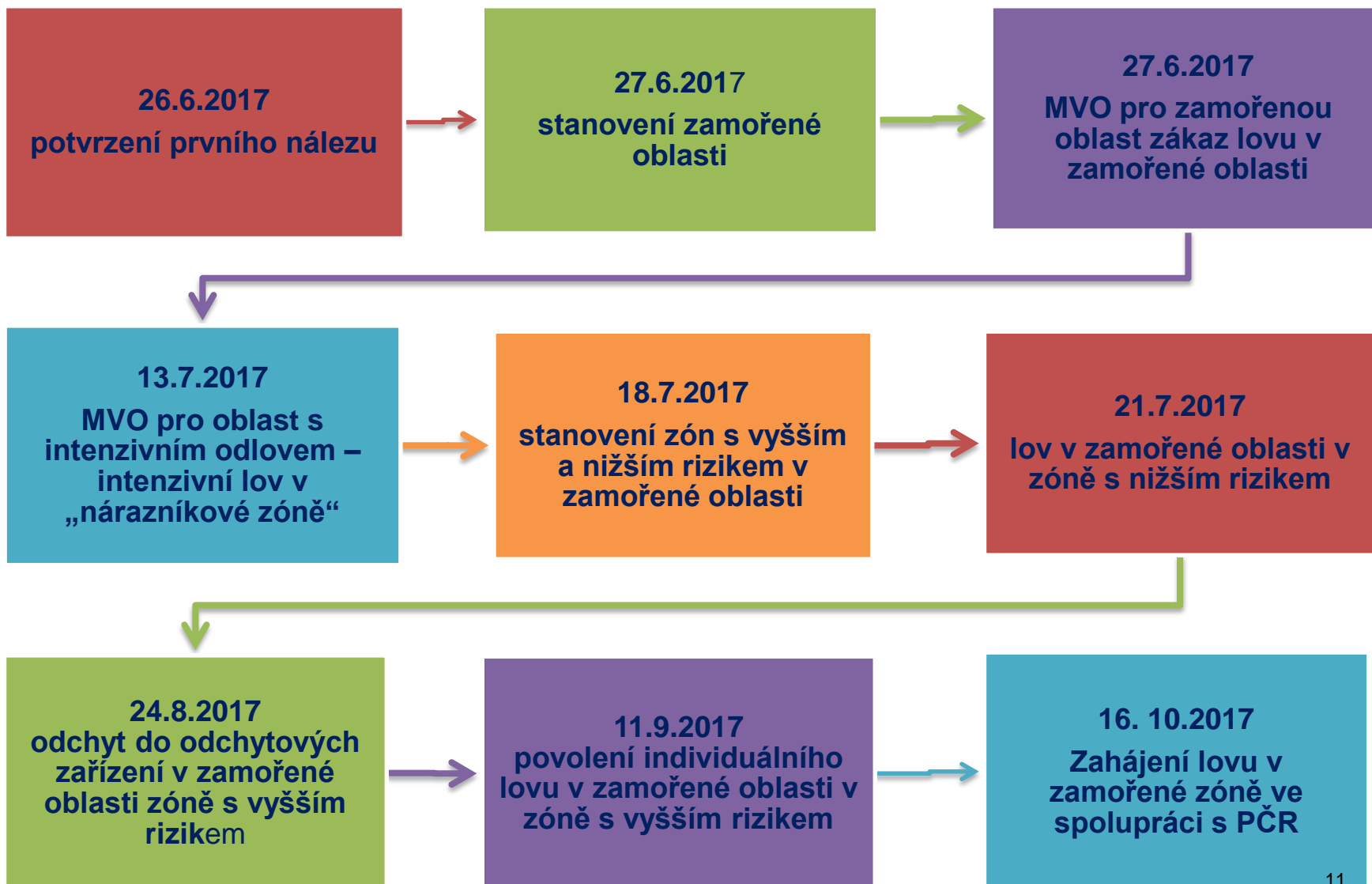


22. 3. – 22. 4. 2018 intenzivní prohlídka všech honiteb v zamořené oblasti

- nalezeno 56 kadáverů, z toho 10 AMP pozitivních
- jednalo se o kadávery staré 5 – 6 měsíců (nakažení již koncem roku 2019 nebo dříve)
- vyloučena přítomnost živého viru AMP (EU RL Madrid)



Regulace lovu - časový sled opatření



Regulace lovu

- Okamžitý úplný **zákaz lovu** v zamořené oblasti
- Intenzivní lov v oblasti s intenzivním odlovem
- Postupně individuální lov v zamořené oblasti – výhradně proškolení lovci, **pravidla biologické bezpečnosti**
- Všechna ulovená prasata vyšetřována na AMP a bezpečně likvidována v asanačním podniku
- Intenzivní celoroční lov prasat divokých na zbývajícím území ČR – povolení některých zakázaných způsobů lovu



Spolupráce s policií ČR

- Monitoring výskytu prasat v zamořené oblasti – policejní vrtulník s termovizí
- Policejní ostřelovači od 16.10.2017
- Lov v noci za použití noktovizorů a termovizí
- Uloveno 170 prasat/8 AMP pozitivních

Cíl: snížení populace prasat v zamořené oblasti na minimum

Biologická bezpečnost lovu v zamořené oblasti



Odběr vzorků a likvidace
kadáverů v asanačním
podniku



Bezpečné kafilerní boxy



Všechna prasata divoká nalezená
uhynulá a ulovená v zamořené
oblasti byla vyšetřována na AMP
a neškodně likvidována v
asanačním podniku.



Omezení migrace prasat v zamořené oblasti



Instalace pachových a elektrických ohradníků



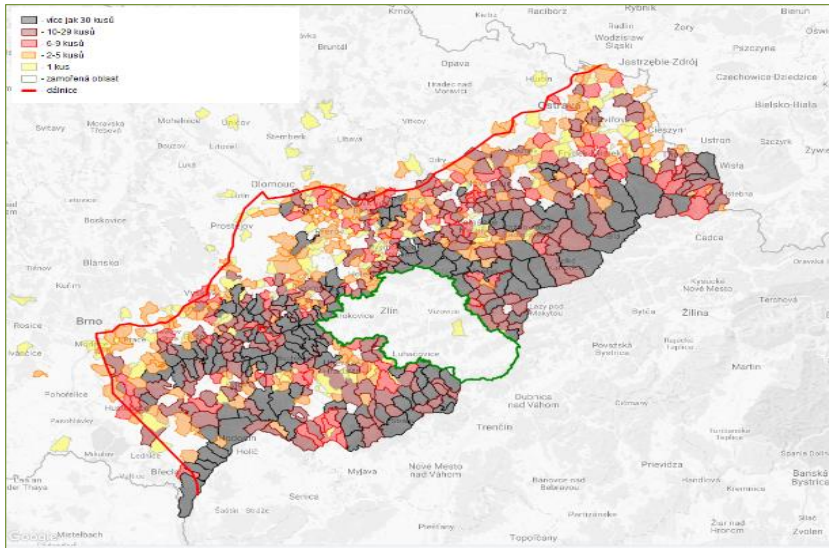
Zákaz vstupu do vysoce rizikové oblasti



Ponechání nesklizených plodin

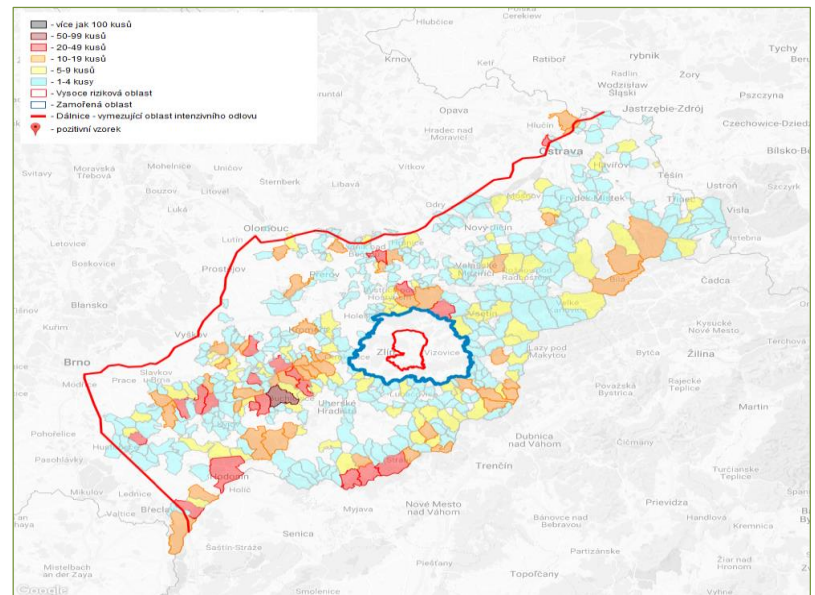


Vymezení oblasti s intenzivním odlovem



- Kolem zamořené oblasti
- Dostatečná velikost (8 500 km²)
- Všechna ulovená prasata vyšetřována na AMP

Cílem bylo výrazné snížení hustoty populace prasat divokých – snížení rizika dalšího šíření



Opatření v chovech domácích prasat v zamořené oblasti

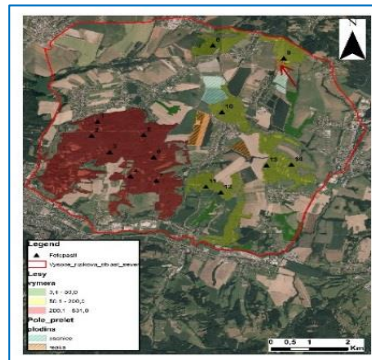
- Důsledná **evidence** všech chovů prasat včetně neregistrovaných
- Stanovení přísných pravidel biologické bezpečnosti v chovech prasat
 - **zabránění kontaktu** domácích prasat s prasaty divokými (oplocení chovů, zákaz venkovního chovu prasat)
 - zabránění kontaktu prasat divokých s materiály přicházejícími do chovu (krmivo, sláma, voda,...)
 - používání **desinfekčních prostředků** na vstupech a vjezdech
 - používání vyčleněných **pracovních oděvů a obuvi**
 - **do chovu zákaz vstupu** osobám, které přišly v předchozích 48 hodinách do kontaktu s prasaty divokými včetně účasti na lovu prasat
 - zákaz **vnášení do chovu jakýchkoli materiálů**, které představují riziko AMP
- **Kontrola přesunů prasat** – pouze s povolením krajské veterinární správy
- **Úřední kontroly** v chovech prasat, kontroly zdravotního stavu, laboratorní vyšetření na AMP
- Povinnost chovatelů **hlásit úhyny** prasat (laboratorní vyšetření na AMP), domácí porážky
- **Zákaz chovu prasat v neregistrovaných chovech** (nejrizikovější chovy z hlediska AMP)

Cíl: zabránit zavlečení AMP do chovů domácích prasat

V ČR NEBYL ZJIŠTĚN ŽÁDNÝ PŘÍPAD AMP U DOMÁCÍCH PRASAT

AMP – problémové oblasti: odhad počtu prasat divokých v ZO

- **7/2017** - Původní odhady počtu prasat divokých v ZO (uvnitř ohradníků): **150 – 200 (250) ks**
- **26. 6. 2017 – 17. 9. 2018** – z této oblasti celkem vyšetřeno **582 ks** (283 nalezených uhynulých, 299 ulovených)
- Nové odhady **od června do srpna 2018**: data od myslivců, z fotopastí, ze sledování pomocí dronů s termovizí – celkem zjištěno **pouze 15 – 20 kusů** prasat divokých
- Poslední průzkumy (vrtulník s termovizí, fotopasti, pozorování myslivců, pobytové stopy, výzkum VÚLHM) – postupný návrat prasat divokých do vysoce rizikové oblasti – aktuální stav cca **120 ks**



Tyto výsledky ukazují že:

- přesný odhad denzity populace prasat divokých je obtížný
- náš postup při snižování populace prasat divokých byl správný a účinný
- dochází k opětovnému návratu prasat divokých do oblasti – je nutný trvalý management populace

AMP - problémové oblasti: evidence domácích prasat

- V ČR platila výjimka z povinné registrace pro chovatele jednoho prasete pro vlastní spotřebu (tzv. „backyard“ chovy)
- Právě tyto jsou nejrizikovější z hlediska možného zavlečení AMP do chovů domácích prasat
- Provedení soupisu těchto chovů probíhalo složitě přes obecní úřady



1) Změna Zákona č. 154/2000 Sb., plemenářského zákona (§ 22)

- Byla zrušena výjimka pro chovatele, kteří chovají jedno prase určené pro domácí porážku, což znamená, že od 25. 1. 2019 jsou **všichni chovatelé prasat povinni registrovat své hospodářství u Českomoravského svazu chovatelů** s výjimkou tzv. „dočasného hospodářství“
Cílem je získat lepší přehled o všech chovech a v nich chovaných prasatech pro případ přijímání veterinárních opatření v souvislosti s výskytem nebezpečné nákazy

2) Změna Vyhlášky č. 136/2004 Sb., o označování a evidenci hospodářských zvířat

- v případě pořízení jednoho prasete určeného pro domácí porážku a jeho **poražení do 7 dnů není potřeba registrovat** hospodářství (tzv. „dočasné hospodářství“) – přemístění hlásí do IZR prodávající (registrované hospodářství)
- v případě, že si chovatel pořídí jedno prase určené pro domácí porážku, ale bude ho držet déle než 7 dní (výkrm, dokrmování apod.) – je povinen **zaregistrovat** své hospodářství
- při pořízení více než jednoho prasete je chovatel povinen **zaregistrovat** své hospodářství vždy

AMP - problémové oblasti: informace pro veřejnost

- Všechny ČS EU jsou povinny informovat veřejnost o rizicích zavlečení a přenosu AMP
- SVS v celé České republice distribuovala letáky s informacemi o těchto rizicích
- **V ČR nebyla platná legislativa, podle které by soukromí majitelé byli povinni umožnit SVS umístění informací na/ve svých objektech**



Změna zákona č. 166/1999 Sb., veterinárního zákona

umožnění **uveřejňování informací** nezbytných k ochraně zdraví lidí a zvířat na veřejných místech (letáky, plakáty) – **vlastník/provozovatel tohoto místa je povinen toto umožnit (§ 48a)**



The poster features the logo of the State Veterinary Administration (Státní veterinární správa) and two circular icons: one with a pig crossed out by a red prohibition sign, and another showing hands being washed and food being discarded into a trash bin.

Pozor!
Státní veterinární správa a Ministerstvo zemědělství České republiky informují:
Od roku 2014 se v Evropě rozšiřuje vysoce nakažlivý africký mor prasat a ohrožuje milióny domácích i divokých prasat. Tato nemoc, která není pro lidi nebezpečná, se přenáší potravinami. **Odhazujte proto, prosím, zbytky potravin pouze do uzavíratelných nádob na odpady!**

Warning!
Highly contagious African Swine Fever has been spreading through Europe since 2014 and is now a threat for millions of domestic pigs and wild boar. This disease, which is not dangerous for humans, can be transmitted by food. **Please make sure that all leftover food is put in sealed waste containers!**

Achtung!
Seit 2014 breitet sich die hochansteckende Afrikanische Schweinepest in Europa aus und bedroht Millionen Haus- und Wildschweine. Lebensmittel können diese, für den Menschen ungefährliche, Krankheit übertragen. **Bitte werfen Sie daher Speisereste nur in verschlossene Müllbehälter!**

Uwaga!
Od roku 2014 na terenie Europy rozprzestrzenia się w wysokim stopniu zakaźna choroba – afrykański pomór świń – stanowiąc zagrożenie dla milionów sztuk hodowlanej trzody chlewnej oraz pogłowia dzików. Ta niebezpieczna dla człowieka choroba może być przenoszona także przez żywność. **Dlatego prosimy wyrzucać resztki żywności wyłącznie do zamkniętych pojemników na śmieci i odpady!**

Внимание!
С 2014 года в Европе распространяется очень заразная африканская чума свиней, представляющая угрозу для миллионов домашних и диких свиней. Это не опасно для человека заболевание может передаваться через продукты питания. **Поэтому просим Вас выбрасывать остатки пищи только в закрытые мусорные контейнеры!**

Atenție!
Din anul 2014 se răspândește în Europa pesta porcină africană extrem de contagioasă care amenință milioane de porci domestici și mistreți. Prin alimente se poate transmite această boală care pentru om nu este periculoasă. **De aceea vă rugăm să aruncați resturile alimentare doar în recipiente de gunoi care pot fi închise!**

 www.svscr.cz/africky-mor-prasat-amp

Další postup – zajištění monitoringu AMP

Nadále zůstávají v platnosti MVO pro celou ČR:

- Celoroční **intenzivní lov** prasat divokých, povoleny některé zakázané způsoby lovu
- Zákaz **přikrmování** prasat divokých, omezení vnaďení (20 kg/1 vnaďišťe/50 ha honitby)
- Zákaz krmení domácích prasat odpady ze stravovacích zařízení a **kuchyňskými odpady**
- Zákaz dovozu „**trofejí**“ z prasat divokých ze zemí s výskytem AMP
- Zákaz používat v chovech prasat **seno a slámu** ze zemí s výskytem AMP
- Povinnost chovatelů vést **evidenci prasat** prodávaných pro domácí porážku

Nadále v celé EU platí **zákaz odesílání živých prasat divokých** do jiných ČS EU a TZ

Při kontrolách v chovech prasat klade SVS důraz na **biologickou bezpečnost chovu**

POKRAČUJE NÁSLEDNÝ MONITORING AMP V ČR

- **pasivní monitoring u prasat divokých** – nalezená uhynulá prasata divoká na celém území ČR (**nálezne 2 000,- Kč celá ČR**) – za rok 2019 vyšetřeno celkem **1 763** vzorků
- **pasivní monitoring u domácích prasat** (úhyny, podezření na AMP, zmetalky) - za rok 2019 vyšetřeno celkem **3 733** vzorků

Pasivní monitoring AMP v ČR 2019

Monitoring AMP - laboratorní vyšetření 2019							
KVS	domácí prasata				prasata divoká		
	úhyny	zmetalky	vyš. v chovu	celkem	nalezená	sražená	celkem
	EpB600	EpB601	EpB611	vyšetřeno	Epl400	Epl420	vyšetřeno
A - Hlavní město Praha	1	0	0	1	23	44	67
C - Jihočeský kraj	146	112	0	258	139	71	210
B - Jihomoravský kraj	158	163	0	321	157	13	170
K - Karlovarský kraj	12	0	0	12	61	6	67
H - Královéhradecký kraj	106	147	0	253	30	1	31
L - Liberecký kraj	13	23	0	36	36	14	50
T - Moravskoslezský kraj	84	20	0	104	15	17	32
M - Olomoucký kraj	97	44	0	141	54	0	54
E - Pardubický kraj	154	115	0	269	58	24	82
P - Plzeňský kraj	143	69	0	212	270	7	277
S - Středočeský kraj	199	583	2	784	167	45	212
U - Ústecký kraj	95	166	0	261	136	206	342
J - Vysočina	328	298	0	626	74	5	79
Z - Zlínský kraj	379	42	34	455	73	17	90
ČR Celkem	1 915	1 782	36	3 733	1 293	470	1 763

Letáky k AMP – monitoring a biologická bezpečnost



Africký mor prasat (AMP)

Monitoring AMP u prasat divokých a biologická bezpečnost

Základním předpokladem pro úspěšný postup v případě výskytu AMP je VČASNÁ DETEKCE POZITIVNÍCH PŘÍPADŮ.

Proto jsou na celém území České republiky nalezenná uhybná prasata divoká laboratorně vyšetřována na AMP – monitoring AMP.

Výsledky monitoringu slouží mimo jiné jako podklad pro zachování statusu České republiky jako země prosté AMP.

Základní pravidla monitoringu AMP u prasat divokých:

- Vzorky se odebírají od všech nalezených uhybných prasat divokých včetně prasat sražených dopravním prostředkem a to na celém území České republiky.
- Za každé nalezenné uhybné prasce divoké, z něhož je zajištěno odebrání vzorku a jeho laboratorní vyšetření na AMP je vyplaceno tzv. nálezné ve výši 2 000 Kč.
- Laboratorní vyšetření vzorku na AMP (virologické a sérologické) je plně hrazeno Státní veterinární správou (SVS).

Postup a pravidla biologické bezpečnosti při odběru vzorků:

1) Odběr vzorku bez likvidace kadáveru (nový postup)

- Náleze jako vzorek odebera krev do stříkačky / zkumavky, případně část orgánu (sleziny, ledviny) do uzavíratelné nádoby na vzorek (vzorovnice) nebo dlouhou rourou tvořící kost, vzorek vloží do nepropustného uzavíratelného obalu (např. zipový sáček) a faldně označí.
- Zároveň odebera markant – pítko – shodně, jako u odběru vzorku na svalovce (trichinely) u uvolněných prasat divokých, markant vloží do samostatného nepropustného uzavíratelného obalu a přiloží k odebranému vzorku.
- Vyplní objednávkou laboratorního vyšetření na AMP a tuto vloží do samostatného nepropustného uzavíratelného obalu a přiloží k odebranému vzorku.
- U kadáverů s hmotností do 15 kg je nutné jako vzorek odezdat celý kadáver.

2) Zajištění odběru vzorku s likvidací kadáveru (obsovaní postupu)

- V případě kadáverů, z nichž není možné odebrat vzorek krve, orgánu nebo kost, náleze může zajistit odběr vzorku a likvidaci kadáveru stávajícím způsobem – oznámení nálezu místně příslušné KVS, zástupci příslušného mysliveckého sdružení, uživatelé honitby, případně Policii ČR nebo obecnímu úřadu a ve spolupráci s těmito subjekty zajištění laboratorního vyšetření vzorku a odběru kadáveru do asanačního podniku k bezpečné likvidaci.

Při manipulaci s kadáverem a odebranými vzorky je třeba vždy používat ochranné rukavice.

Odeslání vzorků k laboratornímu vyšetření:

- odezdání na místo určené pro příjem vzorků k vyšetření na svalovce (trichinely)
- odevzdání na místě příslušnou KVS
- dopravení přímo do Státního veterinárního ústavu
- zajištění odvozu kadáveru do asanačního podniku a odběru vzorku v případě postupu s likvidací kadáveru

Odeslání / odevzdání vzorku je potřeba provést co nejdříve bez zbytečného odkladu. Do doby odeslání je nutné vzorek uchovávat v chladu.

Objednávka laboratorního vyšetření – povinné údaje:

- identifikační údaje náleze kadáveru / odeslatele vzorku – jméno, adresa, tel., případně e-mail
- místo nálezu – název honitby, případně číslo honitby, katastrální území, obec, případně GPS souřadnice nálezu
- popis kadáveru – odhadovaný věk prasce, pohlaví, hmotnost, stáří kadáveru
- popis (případně foto) místa nálezu

Zaslání výsledků vyšetření:

- výsledek vyšetření bude zaslán elektronicky na kontaktní údaje uvedené v objednávce laboratorního vyšetření

Vyplácení nálezného za odběr / zajištění odběru vzorku na AMP:

- nálezné ve výši 2 000 Kč za každé nalezenné uhybné prasce divoké, z něhož byl odebrán a odeslán vzorek k vyšetření na AMP, je vyplaceno místně příslušnou krajskou veterinární správou na základě žádosti náleze
- žádost o nálezné je třeba přiložit doklad o nálezu kadáveru a zajištění laboratorního vyšetření vzorku případně fotodokumentaci – fotografi kadáveru (nejlépe s uvedenými GPS souřadnicemi)
- nálezné je vypláceno výhradně fyzickým osobám a to převodem na osobní účet fyzické osoby, není možné vyplácet nálezné v hotovosti ani na účet právnické osoby
- nálezné je vypláceno po upravení žádosti s výsledkem laboratorního vyšetření

Upravění odběru vzorků:

- odběrová souprava obsahuje injekční stříkačku k odběru krve, uzavíratelnou vzorkovnicí k odběru vzorku orgánu / orgánů, objednávkou laboratorního vyšetření, uzavíratelné zipové sáčky, jednorázové ochranné rukavice (1 pár)
- odběrové soupravy jsou k dispozici na KVS (hradí KVS)



U domácích prasat

- Určeno přednostně pro větší chovy a chovy problematické
- Důraz na dodržování pravidel biologické bezpečnosti v chovech

U prasat divokých

- Určeno zejména pro myslivecké hospodáře v mysliveckých sdruženích, která mají možnost leták umístit tak, aby byli informováni i jednotliví myslivci
- Důraz na pasivní monitoring



Africký mor prasat (AMP)

Biologická bezpečnost v chovech domácích prasat

Základní pravidla a opatření biologické bezpečnosti

- v nekomerčních chovech**
 - Nekmit odpady z veřejného stravování nebo kuchyňskými odpady.
 - Zamezit jakémukoli kontaktu domácích prasat a prasaty divokými.
 - Vyloučit kontakt domácích prasat s jakoukoliv částí divokých prasat, včetně uvolněných nebo uhybných divočáků a masa či vedlejších produktů z nich.
 - Zamezit přístupu prasat divokých ke všem materiálům, se kterými přicházejí do styku domácí prasata (zejména krmivo, stelivo, voda).
 - Zákaz vstupu osob, které v posledních 48 hodinách přišly do styku s prasaty (včetně účastí na lovu divokých prasat či kontaktu s divokými prasaty).
 - Zákaz vstupu neoprávněných osob, vozidel nebo zvířat.
 - Zákaz zdomovnění čerstvé trávy nebo obilí a používání slámy pokud pochází z oblastí s výskytem AMP (možné pouze po inaktivaci viru AMP v těchto materiálech).
 - Umístit desinetické prostředky na všech vstupech a vjezdech do hospodářství.
 - Bezpečně likvidovat vedlejší živočišné produkty pocházející z chovu prasat.
 - Dodržovat hygienická opatření včetně používání vyhrazeného pracovního oděvu a obuvi.
 - Příběžně sledovat zdravotní stav prasat, hlásit zvýšené úhyny, hromadné úhyny (osobnějším veterinárnímu lékaři, KVS).
- v komerčních chovech**
 - platí stejná pravidla a opatření jako v nekomerčních chovech a dále:
 - Zákaz chovu prasat v domácnosti zaměstnanců.
 - Zákaz vnášení potravin obažujících vepřové maso do chovu.
 - Zamezení kontaktu prasat (přímému i nepřímému) s vedlejšími produkty živočišného původu a jinými výrobními jednotkami.
 - Hospodářství zabezpečit úpíjným oplocením, které zabrání vstupu zvířat z okolního prostředí.
 - Zpracovat a dodržovat plán biologické bezpečnosti (provzní a sanitální řád), zejména:
 - Zajištění číselného provozu a zabezpečení logistických opatření pro vstup nových zvířat do hospodářství.
 - Stanovení a dodržování detailního postupu dezinfekce vozidel, kontanovanými prostředky
 - Nastavení pravidel pro stravování pracovníků v místě chovu.
 - Vedení záznamů o osobách, které vstupují do míst, kde se chovají prasata.
 - Provádění opakovaného osvětového programu pro všechny zaměstnance.
 - Zajištění faldně oddělení výrobních jednotek.
 - Provádění interního auditu (systému sebehodnocení) zaměřeného na opatření biologické bezpečnosti.

Monitoring AMP u domácích prasat

VČASNÉ OHLEDNĚNÍ POZITIVNÍCH PŘÍPADŮ AMP je základní podmínkou pro přijetí účinných opatření k tlumení a eradikaci AMP. Proto je na celém území České republiky prováděno laboratorní vyšetřování domácích prasat – monitoring AMP.

Základní pravidla monitoringu AMP u domácích prasat:

- Nutnou podmínkou odpovídajícího monitoringu je důsledná evidence všech chovů a chovatelů prasat. V ČR nově platí povinnost pro všechny chovatele prasat registrovat všechny chovy s výjimkou držení jednoho prasce určitého po vlastní spotřebě, které je po pletesmu k chovu až do 7 dnů poraženo.
- AMP se v chovu šlů z počátku pomalu, první případy onemocnění se mohou projevit jako jednotlivé úhyny prasat bez klinických příznaků AMP, případně zvýšené počty potratů u březích prasnic.

Případy, v nichž je nutné zajistit laboratorní vyšetření na AMP:

- Prasnice, které zmetaly nebo porodily mláďata Zivotaschopní selata – odeberá se vzorek krve (případně plodové obaly, abortované plody) bezprostředně po zmetání / porodu, nejpozději do 10 dnů po zmetání / porodu (vzorek se zároveň vyšetřuje na brucelózu, klasický mor prasat a Aujeszkyho chorobu).
- Náhle úhyny / jednotlivých kusů prasat ve velkých kategoriích od odstava do dospělosti a to v případě, že není jasná příčina úhynu a není možné vyloučit podezření na AMP.
- Hromadné úhyny prasat bez jasné příčiny – odeberá se reprezentativní počet vzorků.
- Všechna prasata nemocná nebo uhybná s příznaky vyvolávající podezření na AMP.

V těchto uvedených případech je chovatel povinen informovat ošetřujícího soukromého veterinárního lékaře (SVL) nebo místně příslušnou krajskou veterinární správu (KVS).

O odběru vzorků a zajištění laboratorního vyšetření rozhoduje SVL nebo přední veterinární lékař místně příslušné KVS.

Odběr vzorků se provádí buď v hospodářství (zmetaky, nemocná prasata, případně i uhybná prasata) nebo v asanačním podniku (uhybná prasata).

U nemocných prasat se jako vzorek odeberá krev; u uhybných prasat se odeberá krev, případně další tkáň a orgány (slezina, ledviny, mandle, dlouhá rourou tvořící kost, orgány se změnami vyvolávající podezření na AMP atd.).

Vzorky k laboratornímu vyšetření se zasílají pouze do Státních veterinárních ústavů (SVU); v případě podezření na AMP vyhradně do národní referenční laboratorní pro AMP, SVU Jihlava.



Děkuji za pozornost



Státní
veterinární
správa