





Ministerstvo životního prostředí

Povodňová prevence na ústřední úrovni

Ing. Miroslav Tesařík
odbor ochrany vod

Jihlava, únor 2020

JT2006

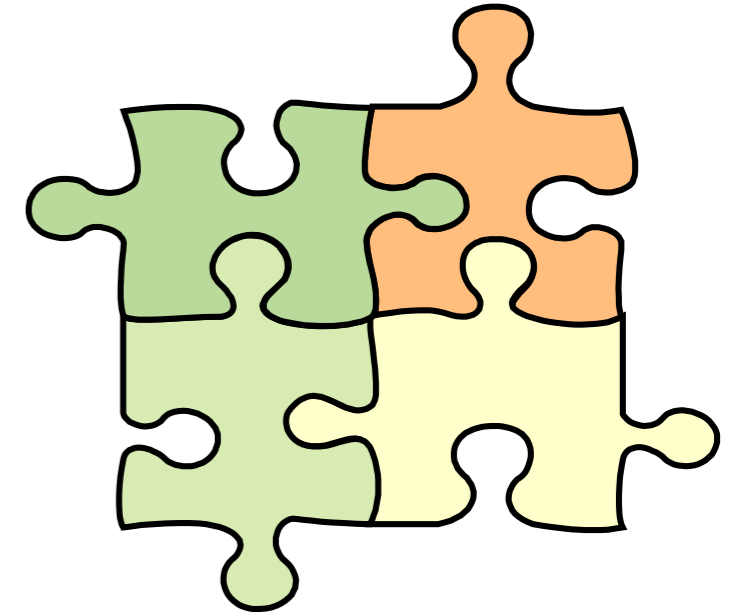
Ministerstvo životního prostředí

Ministerstvo životního prostředí
Vršovická 65, 100 10 Praha 10
Česká republika

www.mzp.cz



Obsah prezentace

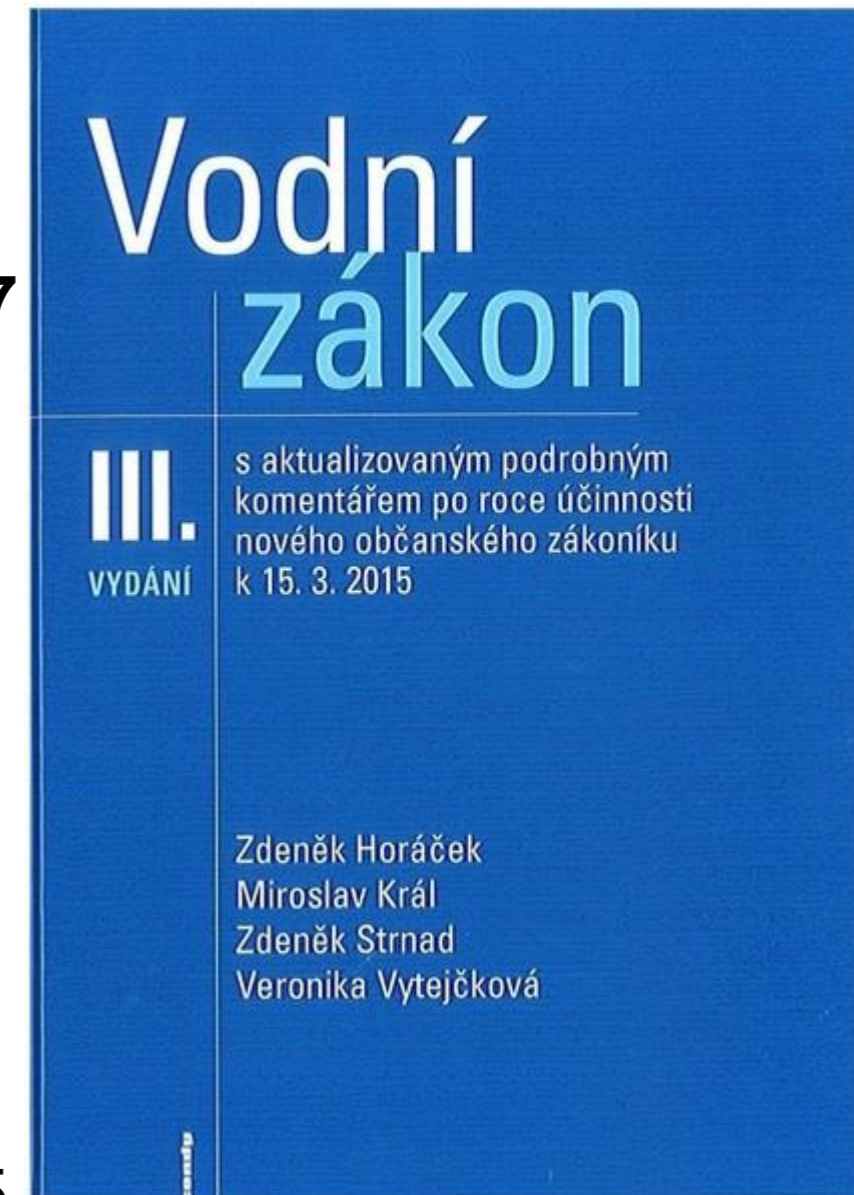


- základní pojmy ochrany před povodněmi
- pravidelná cvičení přenosu výstražných informací předpovědní povodňové služby (cvičné výstrahy), cvičení VODA2020
- stanovování záplavových území (ZÚ)
- digitální povodňový plán ČR, povodňový informační systém – POVIS
- plány pro zvládání povodňových rizik



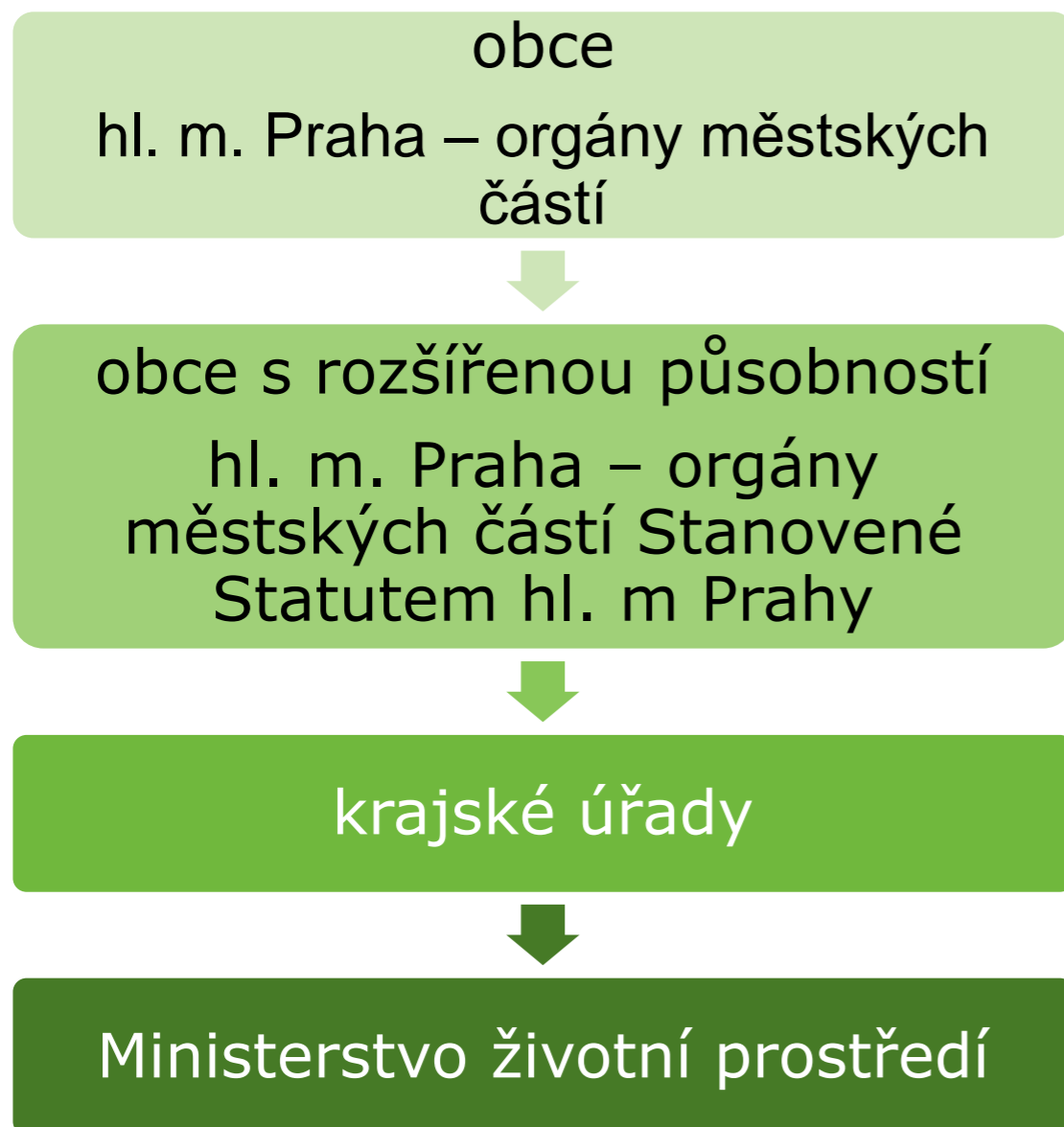
Legislativa Vodní zákon – Hlava IX (§63 – §87)

- ❖ Povodně - §64
- ❖ **Zvládání povodňových rizik - §64a**
- ❖ Povodňová opatření - §65
- ❖ **Záplavová území, AZZÚ a omezení v nich - §66, 67**
- ❖ Území ohrožení zvláštními povodněmi - §69
- ❖ Stupně povodňové aktivity - §70
- ❖ **Povodňové plány, povodňové prohlídky - §§71, 72**
- ❖ **Předpovědní a hlásná povodňová služba - §73**
- ❖ Povodňové záchranné práce - §74
- ❖ Povodňové zabezpečovací práce - §75
- ❖ Dokumentace a vyhodnocení povodní - §76
- ❖ Povodňové orgány - §77 až §81
- ❖ Ostatní účastníci ochrany před povodněmi - §82 až §85
- ❖ Náklady na opatření - §86, 87

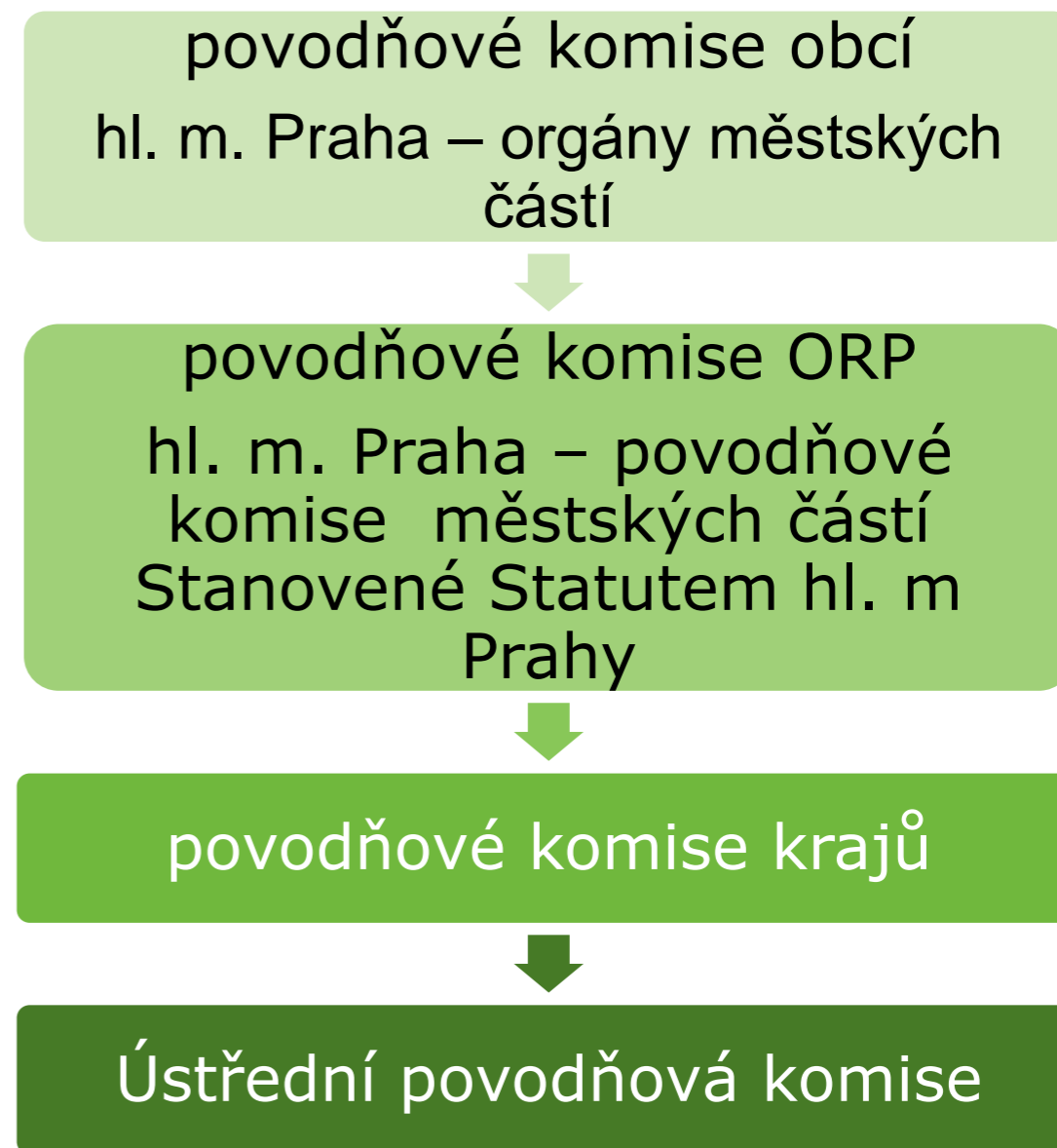


Řízení ochrany před povodněmi

Mimo povodeň



Během povodně



Ochrana před povodněmi

- ❖ Činnosti a opatření k předcházení a zvládnutí povodňového rizika v ohroženém území. Zajišťuje se **systematickou prevencí** a operativními opatřeními
- ❖ **operativní opatření** - zabezpečována podle povodňových plánů a při vyhlášení krizové situace krizovými plány



Přírozené povodně

❖ Povodně



❖ přechodné výrazné zvýšení hladiny vodních toků nebo jiných povrchových vod při kterém voda již zaplavuje území mimo koryto vodního toku a může způsobit škody

❖ Vydatné srážky

❖ voda může způsobit škody tím, že z určitého území nemůže dočasně přirozeným způsobem

❖ Přívalové povodně



Zvláštní povodeň

- ❖ Vznik poruchou vodního díla, která může vést až k jeho havárii (protržení) nebo nouzovým řešením kritické situace na vodním díle



Protržený rybník Mlékojedy, 2013



Předpovědní povodňová služba

- ❖ informuje o **možnosti vzniku povodně** a o dalším **nebezpečném vývoji**, o hydrometeorologických prvcích charakterizujících vznik a vývoj povodně, zejména o srážkách, vodních stavech a průtocích ve vybraných profilech
- ❖ zabezpečuje **Český hydrometeorologický ústav** ve spolupráci se správci povodí



Cvičné výstrahy 2019,2020

- Na základě **§81**, kde jsou uvedeny povinnosti MŽP jako ústředního povodňového orgánu, a **metodického pokynu odboru ochrany vod MŽP k zabezpečení hlásné a předpovědní povodňové služby**
- Systém distribuce výstražných informací ČHMÚ prostřednictvím komunikačních prostředků HZS na úroveň ORP a dále na úroveň obcí prověřuje **ústřední povodňový orgán** nebo krajský povodňový orgán formou cvičné výstražné zprávy. Cvičná výstraha musí obsahovat **výrazné označení, že se jedná o cvičení**, a dále **jasné pokyny, komu se má potvrdit příjem doručení, příp. odeslání výstražné nebo varovné zprávy**. Vyhodnocení zabezpečuje povodňový orgán v součinnosti s HZS.



Cvičné výstrahy 2019,2020

ÚČELOVÁ INFORMACE ČHMÚ – TESTOVACÍ ZPRÁVA
PŘEDPOVĚDNÍ POVODŇOVÁ SLUŽBA ČHMÚ

Znění výstrahy

Zpráva č. 000052

Odesláno: 2.10.2019 10:14:34

Poznámka: Tato informace slouží k prověření přenosu a příjmu výstražných informací vydávaných ČHMÚ. Jedná se pouze o cvičnou výstrahu! Pokyny pro postup povodňových orgánů obcí s rozšířenou působností v rámci této prověrky přenosu jsou uveřejněny na stránkách: <http://www.povis.cz/html/2019.htm>

Územní platnost: ORP Strakonice, ORP Třeboň, ORP Česká Lípa

Meteorologická situace: TEST TEST TEST Nad střední Evropou se udržuje tlaková níže.

Extrémní srážky	Extrémní st. nebezpečí	2.10. 11:00 – 2.10. 14:00
Popis: TEST TEST TEST Očekáváme trvalý a vydatný déšť s úhny 50 až 70 mm.		
Doporučení: Zvýšený odtok vody z krajiny, průtoky vody přes komunikace, zanesení komunikací unášeným materiálem. Snížená viditelnost a riziko aquaplaningu. Zhoršený odvod srážkové vody kanalizací. Riziko podmáčení a následných sesuvů, snížení stability stromů v podmáčené půdě. Při silném dešti je třeba snížit rychlost jízdy autem a jet velmi opatrně. Nevstupovat a nevjíždět do proudící vody a zatopených míst. Omezit pohyb v podmáčených oblastech, kde hrozí pády stromů nebo podemletí komunikací.		
Povodňové ohrožení	Extrémní st. nebezpečí	2.10. 12:00 – 2.10. 16:00
Popis: TEST TEST TEST V důsledku trvalých a vydatných srážek očekáváme v následujících hodinách vzestupy místních toků až na úroveň 3. SPA		
Doporučení: Povodně. Voda může zaplavovat níže položené obydlené oblasti, komunikace, může omezit lidskou činnost a působit škody v krajině a na majetku. Snížení stability stromů v podmáčené půdě. Doporučuje se sledovat vývoj situace a jeho prognózu (na www.chmi.cz nebo v médiích). Uposlechnout pokynů povodňových orgánů, policie a Hasičského záchranného sboru. Připravit se na možnost dopadů povodně. Některé silnice a mosty mohou být uzavřeny. Parkovat vozidla na výše položených místech. Vyvarovat se koupání, plavání, jízdy lodí apod. v korytě toku a bezprostředním okolí a jízdy autem přes povodňovou vodu. Vyhnout se kontaktu s povodňovou vodou a jejími usazeninami - mohou být kontaminovány. Omezit pohyb v podmáčených oblastech, kde hrozí pády stromů.		



Cvičné výstrahy 2019,2020

Pokyny pro komunikaci

Pokyny pro postup povodňových orgánů ORP v rámci PROVĚRKY PŘENOSU VÝSTRAŽNÝCH INFORMACÍ PŘEDPOVĚDNÍ POVODŇOVÉ SLUŽBY

Periodická cvičení představují zkoušku funkčnosti předpovědní povodňové služby a simulují reálnou situaci povodňového ohrožení na vybraném území. Při prověře přenosu je nutno využívat pro přenos a příjem výstražných informací vydaných ČHMÚ, respektive zprostředkovaných OPIS/KOPIS HZS, stejné postupy a komunikační kanály jako při reálném povodňovém ohrožení, aby bylo možno ověřit jejich spolehlivost. Oproti skutečné výstraze je třeba pouze zaslat nezbytně nutné informace o průběhu cvičení na e-mail povodňové služby k závěrečnému vyhodnocení. Není přípustné nereagovat na cvičnou výstrahu s odůvodněním, že se jedná pouze o cvičení, ale při skutečné výstraze by byla reakce adekvátní.

Vyhodnocení průniku informací slouží jako nezastupitelný podklad jak k odhalení případných nedostatků v metodické rovině předpovědní služby, tak i pro optimalizaci vlastního průběhu předávání informací. Cvičení tedy není samoučelným vykazováním činnosti, ale jeho uskutečnění pomáhá zajistit v budoucnu adekvátní fungování systém při skutečné hrozbě.

V rámci cvičení postupujte proto prosím podle následujících bodů:

1. Předějte přijatou výstrahu povodňovým orgánům obcí ve vaší územní působnosti, při předání požadujte od povodňových orgánů obcí potvrzení o přijetí výstrahy.

2. Neprodleně potvrďte příjem informace na e-mailovou adresu:
povodnova_sluzba@mzp.cz

3. Zznamenejte potvrzení povodňových orgánů obcí o přijetí výstrahy, včetně času a způsobu potvrzení.

4. Po reakci všech povodňových orgánů obcí vytvořte souhrnný záznam o časech, kdy Vám povodňové orgány obcí potvrdily přijetí výstrahy, a o způsobu potvrzení a zašlete jej na e-mailovou adresu: povodnova_sluzba@mzp.cz

Odbor ochrany vod
Ministerstvo životního prostředí
[31.07.2019](mailto:povodnova_sluzba@mzp.cz)



Cvičné výstrahy 2019,2020

- Zavedení nové filosofie distribuce (a konstrukce) výstrah na základě tzv. **CAP protokolu**, výstrahy se vydávají pro jednotlivá ORP, po dlouhé době příprav v květnu 2019
- **Na základě podnětu MŽP probíhají jednání ČHMÚ a HZS s cílem optimalizovat systém vydávání výstrah, v současné době dochází k (příliš) časté distribuci výstrah s různým stupněm nebezpečí**



Cvičné výstrahy 2019,2020

VODA 2020

- Na základě usnesení ze zasedání Ústřední povodňové komise ČR dne 5. listopadu 2018 vyplynul úkol prověřit **hlouběji** činnost povodňových orgánů.
- Bylo uloženo Ministerstvu životního prostředí, Ministerstvu zemědělství, Ministerstvu vnitra-generálnímu ředitelství HZS ČR, a Českému hydrometeorologickému ústavu připravit cvičení povodňových orgánů a na jaře roku 2020 realizovat cvičení jako **součinnostní štábní cvičení za účasti povodňových orgánů Západočeského, Středočeského a Libereckého kraje a hl. města Prahy** a vybraných obcí na toku **řek Berounka a Smědá a jejich přítoků**



Záplavová území

- ❖ administrativně určená území, která mohou být při výskytu přirozené povodně zaplavena vodou
- ❖ rozsah je povinen stanovit na návrh správce vodního toku vodoprávní úřad
- ❖ vodoprávní úřad může uložit správci vodního toku povinnost zpracovat a předložit návrh v souladu s plány oblastí povodí
- ❖ pokud záplavová území nejsou určena, může vodoprávní a stavební úřad vycházet z podkladů správců vodních toků o pravděpodobné hranici záplavového území



Aktivní zóna záplavového území

- ❖ podle nebezpečnosti povodňových průtoků stanovuje vodoprávní úřad na návrh správce vodního toku aktivní zónu:
 - ❖ v současně zastavěných územích obce
 - ❖ v územích určených k zástavbě podle územně plánovací dokumentace
 - ❖ případně podle potřeby v dalších územích



Omezení v aktivní zóně záplavových územích

- ❖ zákaz umisťovat, povolovat a provádět stavby s výjimkou vodních děl a nezbytných staveb dopravní a technické infrastruktury a chmelnic za podmínky, že budou současně provedena opatření minimalizující vliv povodňových průtoků
- ❖ zákaz provádět terénní úpravy zhoršující odtok povrchových vod
- ❖ zákaz skladovat odplavitelný materiál
- ❖ zákaz zřizovat oplocení a živé ploty
- ❖ zákaz zřizovat tábory, kempy a jiná dočasná ubytovací zařízení



Výklad §67 Omezení v záplavových územích

- Novela vodního zákona (zákon č. 113/2018 Sb.) zavedla změny
- **§67 odst.3** Mimo aktivní zónu v záplavovém území **stanoví vodoprávní úřad podle povodňového nebezpečí nebo povodňového ohrožení** opatřením obecné povahy omezující podmínky.
- **§ 67 odst. 2 písm. d)** s účinností od 1. 1. 2019 výjimku ze zákazu zřizovat v aktivní zóně záplavového území tábory, jsou-li splněny zákonem stanovené podmínky. Od 1. 1. 2019 je tedy možné v aktivní zóně záplavového území zřizovat tábory, pokud se jedná o tábory sestávající pouze ze stanů, které byly před stanovením aktivní zóny záplavového území v tomto místě zřizovány a které lze v případě povodňového nebezpečí neprodleně odstranit.



Záplavové území, AZZÚ

❖ dostupnost informací

www.dppcr.cz

VH stanovení k záplavovému území

- ➔ Seznam VH stanovení
- ➔ Záplavová území k VH stanovení
- ➔ Editovat údaje o VH stanovení

vodoprávní území	identifikátor / stav	č.ú.	datum stanovení	poznámka
KÚ Středočeského kraje	100001105 / plněné	19.2082/2016/MUSK	01.11.2016	
Benauka 10100011 (133030000100) -- 36,7 - 38,37 km				
Utava 10100052 (136510000100) -- 0,0 - 2,837 km	SZ_075395/2016/MUSK/14	19.11.2016		
Magistrát města Karlovy Vary	100001108 / plněné	12306/01/16	26.10.2016	
Hebl Travná 10100001 (134630000100) -- 0,0 - 12,47 km	100670/01/16/56	16.11.2016		
KÚ Středočeského kraje	100001106 / plněné	19.2080/2016/MUSK	02.11.2016	
864 1010596 (112130000100) -- 3,387 - 13,0457 km	SZ_116715/2016/MUSK/11			
KÚ Středočeského kraje	100000732 / plněné	27/1603/11	18.10.2011	

Ministerstvo životního prostředí

Ministerstvo životního prostředí
Vršovická 65, 100 10 Praha 10
Česká republika

www.mzp.cz



Povodňové plány

- ❖ souhrn organizačních a technických opatření k odvrácení nebo zmírnění škod při povodni
- ❖ části:
 - ❖ **věcná** - údaje potřebné pro zajištění ochrany před povodněmi – např. SPA
 - ❖ organizační - seznam, adresy a způsob zapojení účastníků
 - ❖ **grafická** - mapy a plány, ZÚ, evakuační trasy a místa
- ❖ zvýrazněné potvrzování souladu s povodňovým plánem vyšší úrovně - nadřízeným povodňovým orgánem



Povodňové plány - obsah

- ❖ způsob zajištění včasných a spolehlivých informací o vývoji povodně
- ❖ možnosti ovlivnění odtokového režimu
- ❖ organizace a příprava zabezpečovacích prací
- ❖ způsob zajištění včasné aktivizace povodňových orgánů
- ❖ zabezpečení hlásné a hlídkové služby
- ❖ zabezpečení ochrany objektů
- ❖ příprava a organizace záchranných prací
- ❖ stanovené stupně povodňové aktivity



Povodňové plány - struktura



ODVĚTVOVÁ TECHNICKÁ NORMA VODNÍHO HOSPODÁŘSTVÍ

Srpen 2006

MŽP	POVODŇOVÉ PLÁNY	TNV 75 2931
Obsah		
		Strana
	Předmluva.....	2
1	Předmět normy.....	4
2	Citované normativní dokumenty.....	4
3	Termíny a definice.....	4
4	Všeobecně.....	4
5	Podklady pro vypracování povodňového plánu.....	7
6	Skladba a obsah povodňového plánu.....	8
	Příloha A (informativní) Vzor titulního listu povodňového plánu.....	12
	Příloha B (informativní) Vzor skladby povodňového plánu obce.....	13
	Příloha C (informativní) Vzor skladby povodňového plánu nemovitosti právnických a podnikajících fyzických osob.....	21
	Příloha D (informativní) Vzor skladby povodňového plánu nemovitosti fyzických osob.....	29
	Příloha E (informativní) Vzor zápisu do povodňové knihy.....	35

HYDROPROJEKT CZ a.s.



Povodňový informační systém (POVIS)

Od roku 2006 informační platforma pro povodňovou problematiku

- ❖ Informační portál POVIS
- ❖ **Digitální povodňový plán ČR**
- ❖ **Editor dat povodňových plánů**
- ❖ Informační výpisy

- ❖ **složení PK** + ostatní
- ❖ objekty (**hlášené a srážkoměrné profily**, místa omezující odtokové poměry, **ohrožené a ohrožující objekty**, dopravní omezení a objízdné trasy, místa s častými ledovými obtížemi, místa se vznikem bleskových povodní, dokumenty a fotografie)
- ❖ protipovodňová opatření
- ❖ **záplavová území**
- ❖ varovné informační systémy
- ❖ lokální varovné systémy



Povodňový informační systém (POVIS)

Povodňový plán České republiky

AKTUÁLNĚ PŘEDPOVĚĎ ČINNOSTI MAPY POVIS

[Důležité stránky]
Grafická část

- Titulní list
- Úvod
- Povodňová charakteristika území ČR
- Organizace povodňové ochrany v ČR
- Ústřední povodňová komise
- Ministerstvo životního prostředí ČR
- Ministerstvo vnitra ČR, Policejní prezidium ČR a Hasičský záchranný sbor
- Ministerstvo obrany, Armáda ČR
- Společná ustanovení
- Vyžádání pomoci při řízení ochrany před povodněmi
- Informační zabezpečení ochrany před povodněmi na centrální úrovni
- Přílohy
- Grafická část**
 - Česká republika
 - Hlásné profily
 - Vodní toky a díla
 - Záplavová území
 - Dibavod
 - Objekty povodňového plánu
 - Postupové doby
 - Doprava
 - Důležité organizace
- Internet - užitečné odkazy

Mapa České republiky
Hlásné profily
Vodní toky a díla
Záplavová území
Dibavod (digitální báze vodohospodářských dat)
Objekty digitálního povodňového plánu ČR
Postupové doby na vybrané říční síti
Doprava
Důležité organizace povodňového plánu

Uživatelská mapa - obsahuje všechna témata

POVIS:
Úseky toků v oblastech s významným povodňovým
Riziková území při přívalových srážkách v ČR

Podrobný popis datových zdrojů je v [Technické doku](#)

Soubor: d_mapy.htm

Povodňový plán České republiky

AKTUÁLNĚ PŘEDPOVĚĎ ČINNOSTI MAPY POVIS

Titulní list
Úvod
Povodňová charakteristika území ČR
Organizace povodňové ochrany v ČR
Ústřední povodňová komise
Ministerstvo životního prostředí ČR
Ministerstvo vnitra ČR, Policejní prezidium ČR a Hasičský záchranný sbor
Ministerstvo obrany, Armáda ČR
Společná ustanovení
Vyžádání pomoci při řízení ochrany před povodněmi
Informační zabezpečení ochrany před povodněmi na centrální úrovni
Přílohy

Grafická část

- Česká republika
- Hlásné profily
- Vodní toky a díla
- Záplavová území**
- Dibavod
- Objekty povodňového plánu
- Postupové doby
- Doprava
- Důležité organizace

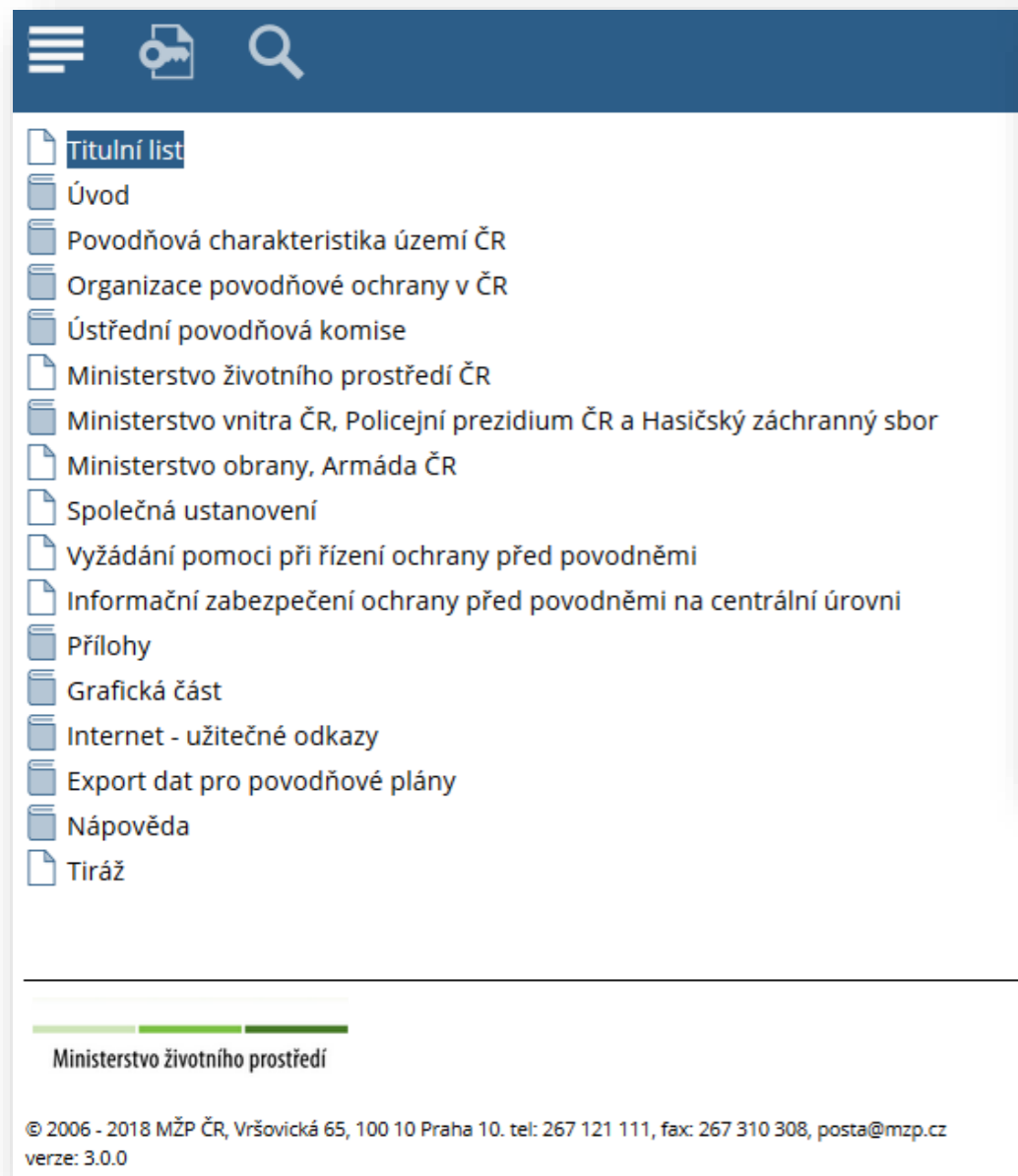
Internet - užitečné odkazy

Ministerstvo životního prostředí

Ministerstvo životního prostředí
Vršovická 65, 100 10 Praha 10
Česká republika

www.mzp.cz

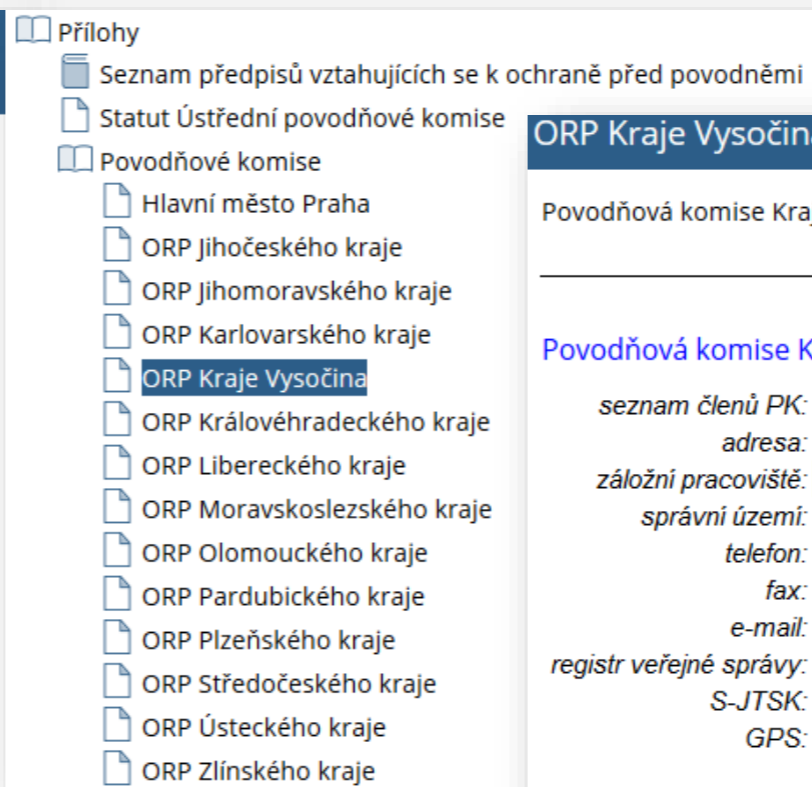
dPP ČR – povodňové komise



Titulní list
Úvod
Povodňová charakteristika území ČR
Organizace povodňové ochrany v ČR
Ústřední povodňová komise
Ministerstvo životního prostředí ČR
Ministerstvo vnitra ČR, Policejní prezidium ČR a Hasičský záchranný sbor
Ministerstvo obrany, Armáda ČR
Společná ustanovení
Vyžádání pomoci při řízení ochrany před povodněmi
Informační zabezpečení ochrany před povodněmi na centrální úrovni
Přílohy
Grafická část
Internet - užitečné odkazy
Export dat pro povodňové plány
Nápověda
Tiráž

Ministerstvo životního prostředí

© 2006 - 2018 MŽP ČR, Vršovická 65, 100 10 Praha 10. tel: 267 121 111, fax: 267 310 308, posta@mzp.cz
verze: 3.0.0



Přílohy

- Seznam předpisů vztahujících se k ochraně před povodněmi
- Statut Ústřední povodňové komise
- Povodňové komise
 - Hlavní město Praha
 - ORP Jihočeského kraje
 - ORP Jihomoravského kraje
 - ORP Karlovarského kraje
 - ORP Kraje Vysočina**
 - ORP Královéhradeckého kraje
 - ORP Libereckého kraje
 - ORP Moravskoslezského kraje
 - ORP Olomouckého kraje
 - ORP Pardubického kraje
 - ORP Plzeňského kraje
 - ORP Středočeského kraje
 - ORP Ústeckého kraje
 - ORP Zlínského kraje

ORP Kraje Vysočina

Povodňová komise Kraje Vysočina

Povodňová komise Kraje Vysočina: Jihlava

seznam členů PK: [Povodňová komise Kraje Vysočina](#)

adresa: Kraj Vysočina, Žižkova 1882/57, Jihlava

záložní pracoviště: **Hasičský záchranný sbor Kraje Vysočina, Ke Skalce 32, Jihlava**

správní území: [mapa](#)

telefon: 564602111

fax: 564602420

e-mail: posta@kr-vysocina.cz

registr veřejné správy: **KVYSOCINA**

S-JTSK: -669 942 -1 130 263

GPS: 49.3937N 15.5797E ([mapy.cz](#))

[Přehledová tabulka](#)

[ORP Bystřice nad Pernštejnem](#)

[ORP Havlíčkův Brod](#)

[ORP Humpolec](#)

[ORP Chotěboř](#)

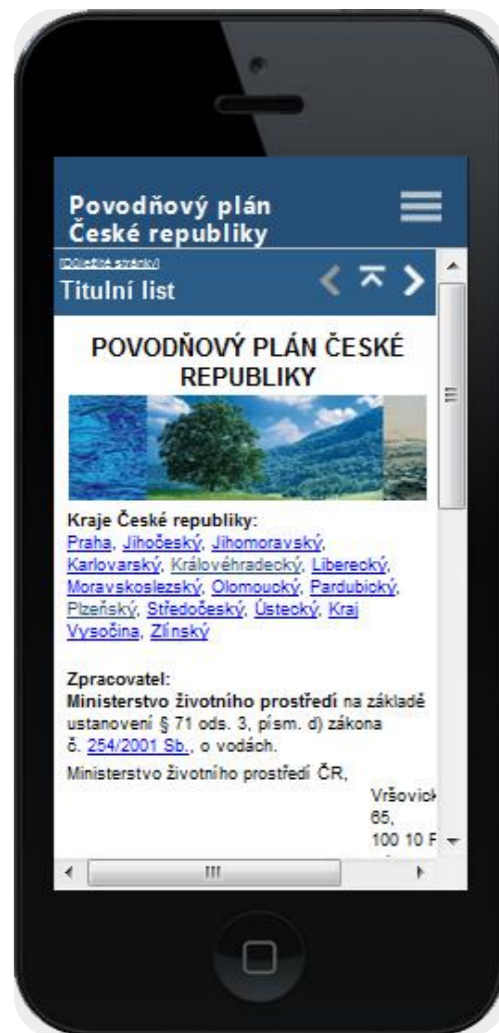
Adresa dPP ČR:
<http://www.dppcr.cz>

Ministerstvo životního prostředí

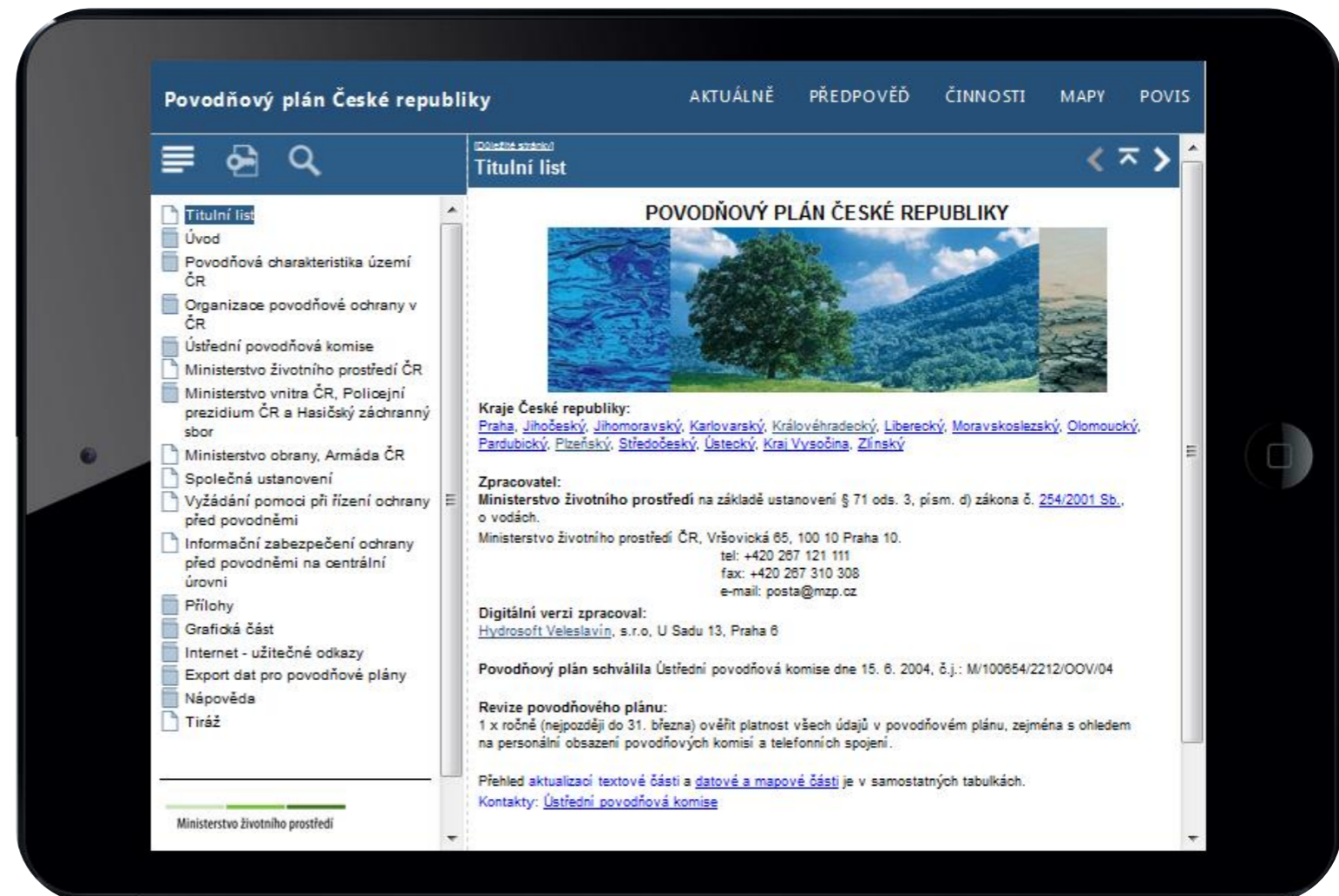
Ministerstvo životního prostředí
Vršovická 65, 100 10 Praha 10
Česká republika



Responzivní zobrazení na mobilních zařízeních



Ministerstvo životního prostředí

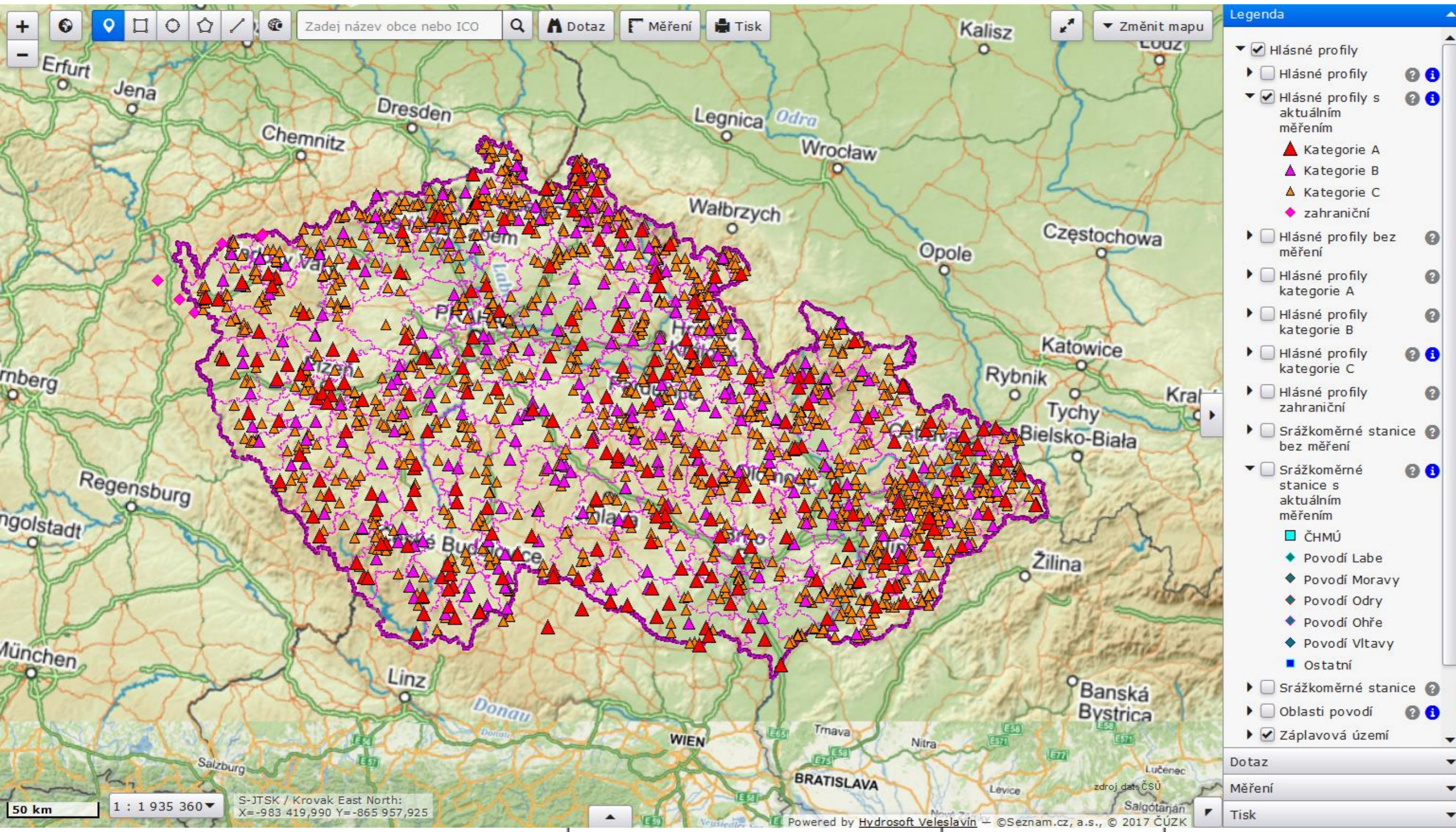


Ministerstvo životního prostředí
Vršovická 65, 100 10 Praha 10
Česká republika

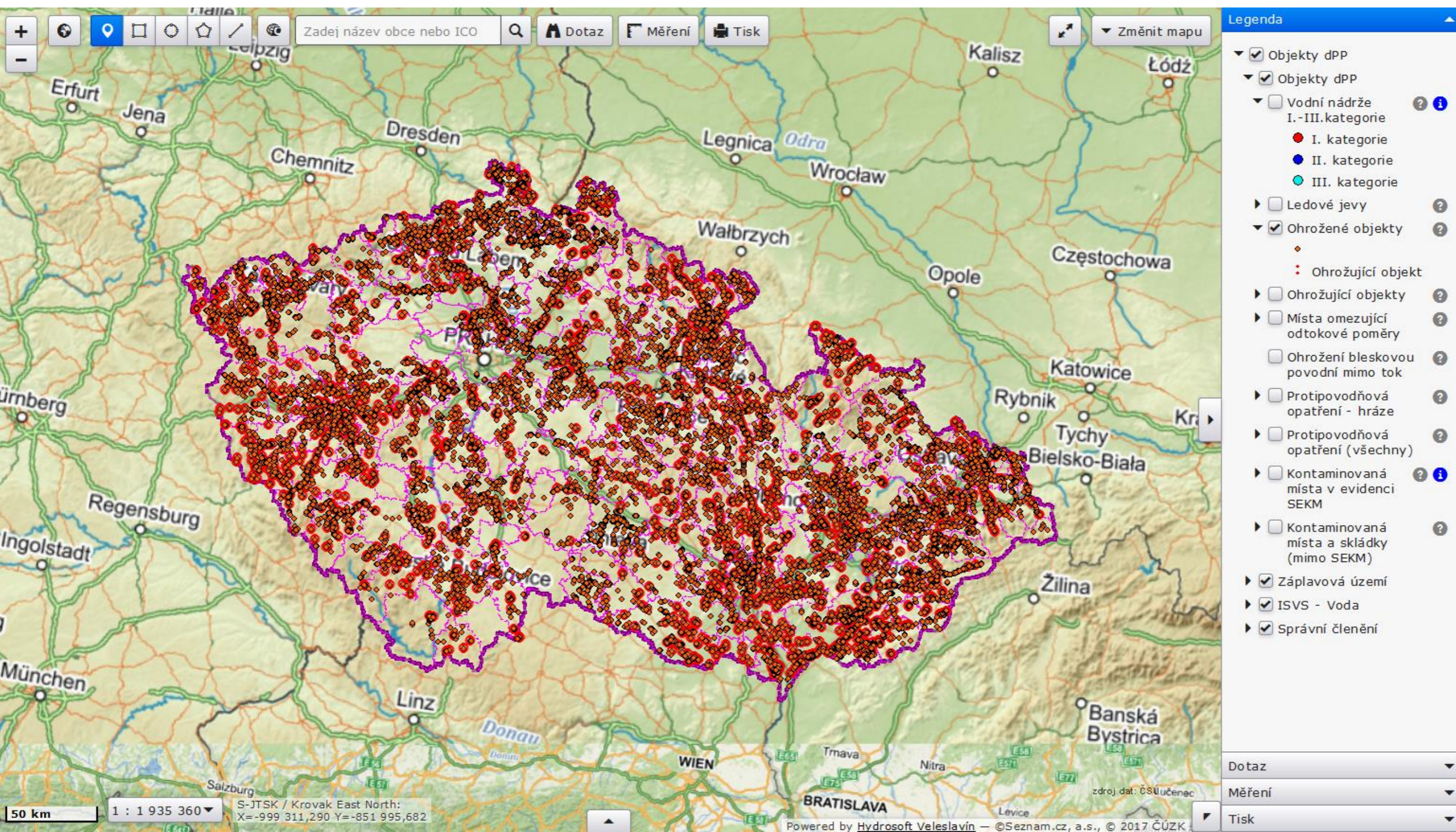
www.mzp.cz



Grafická část – hlásné profily



Grafická část – objekty povodňového plánu



Cyklus implementace Směrnice 2007/60/ES o vyhodnocování a zvládání povodňových rizik

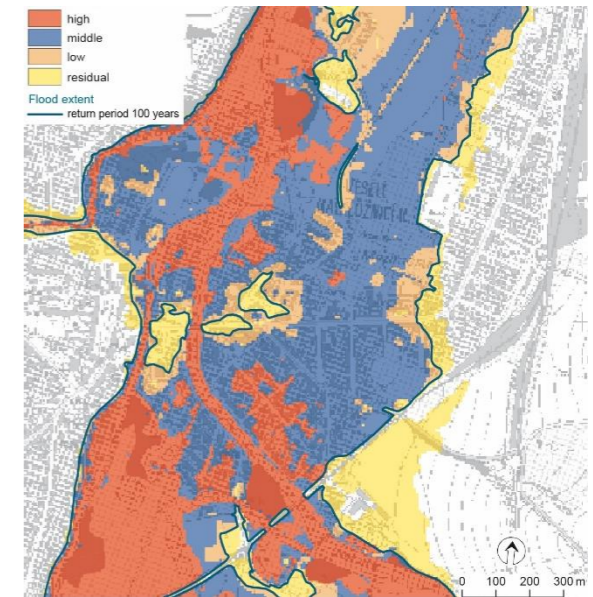


**Předběžné
vyhodnocení
povodňových
rizik
2011, 2018**



**Plány pro
zvládání
povodňových
rizik
2015, 2021**

**Mapy
povodňového
nebezpečí a
povodňových
rizik
2013, 2019**



Ministerstvo životního prostředí

Ministerstvo životního prostředí
Vršovická 65, 100 10 Praha 10
Česká republika

www.mzp.cz



Předběžné vyhodnocení povodňových rizik

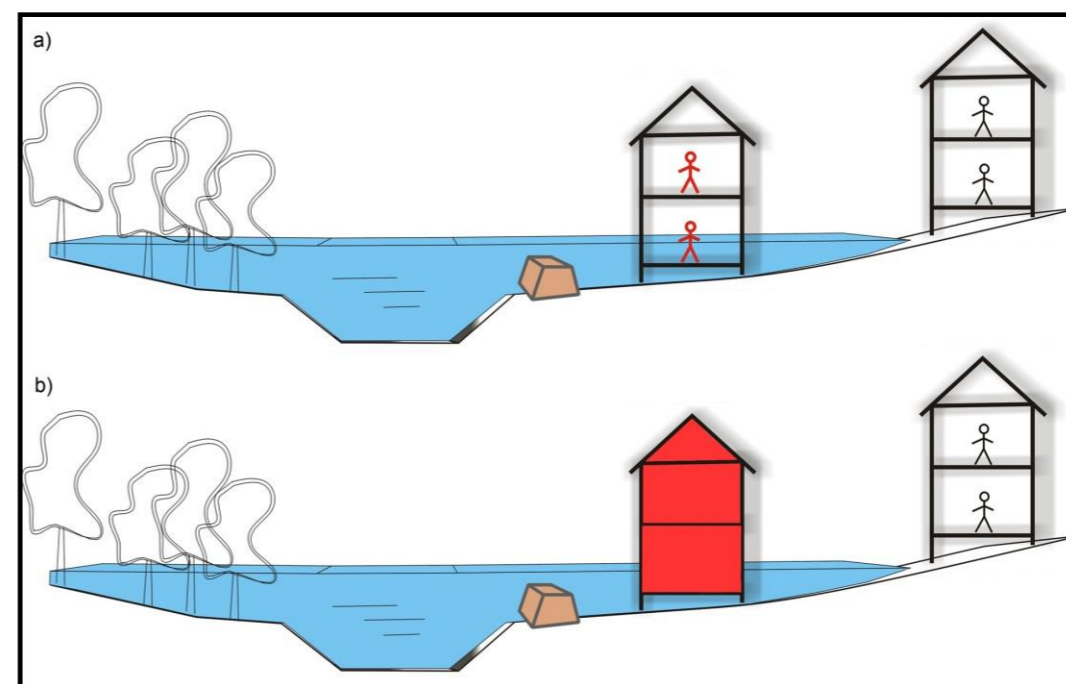
- ❖ probíhalo **1. období 2009 - 2011**
2. období 2016 - 2017

Hlavní kritéria

- ❖ **Počet trvale žijících obyvatel v záplavovém území**
 - ❖ **2011/2017 25 osob**
- ❖ **Hodnota majetku v záplavovém území**
 - ❖ Pro různé pravděpodobnosti opakování (doby opakování– min. 5, 20, 100 let) 2016 + mapy povodňového nebezpečí Q_{500}
 - ❖ **2011 70 mil. Kč / 2017 100 mil. Kč**

Vedlejší kritéria

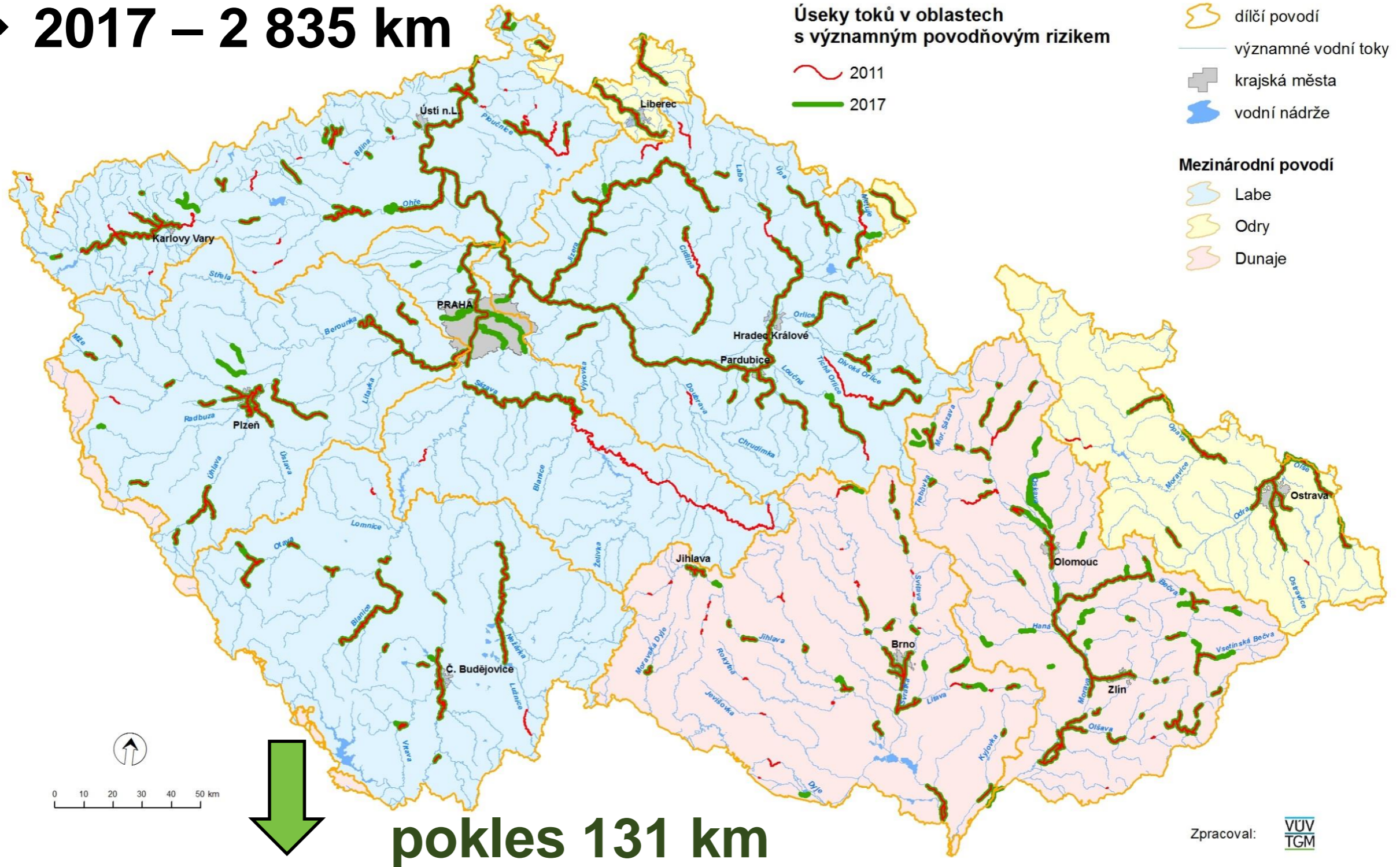
- ❖ Potenciální zdroje znečištění
- ❖ Významné kulturní památky vztahované k záplavovému území s dobou opakování 100 let



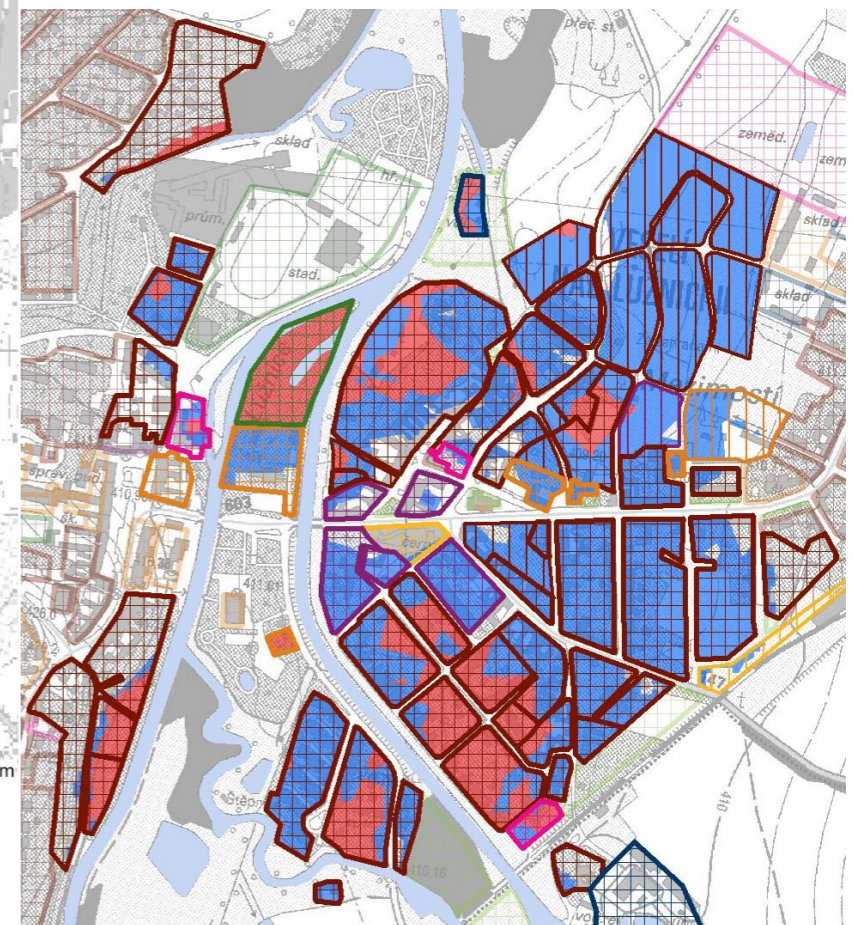
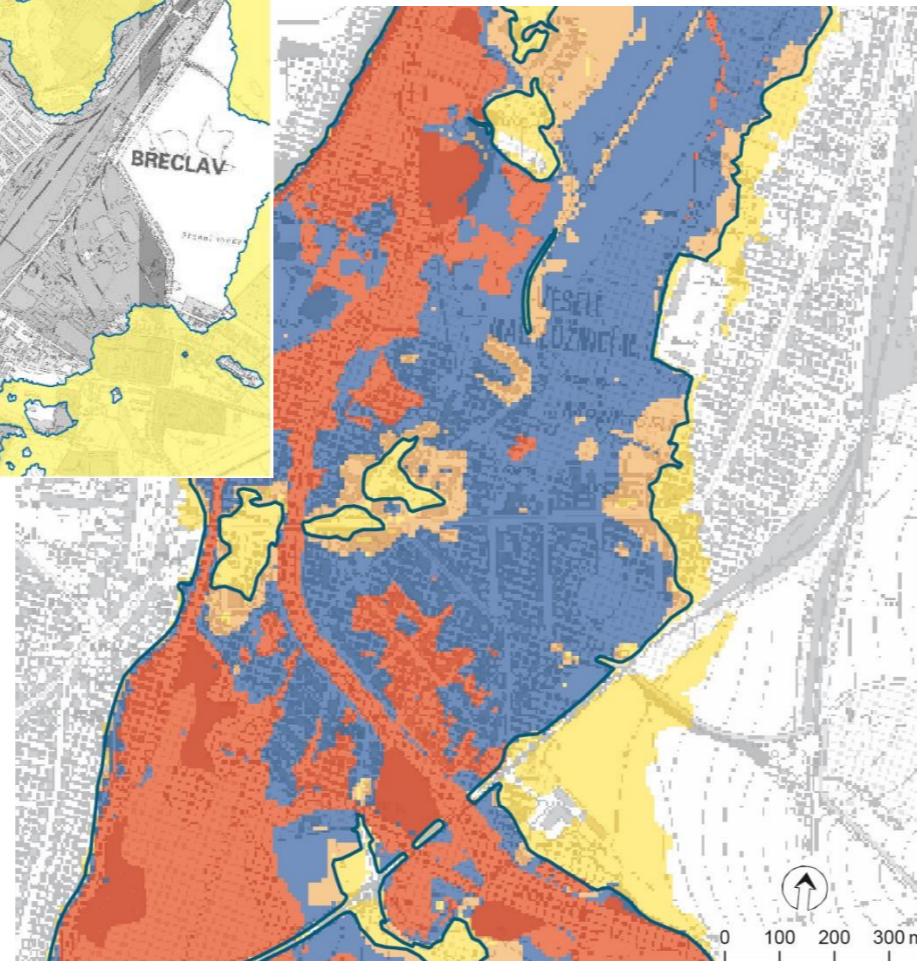
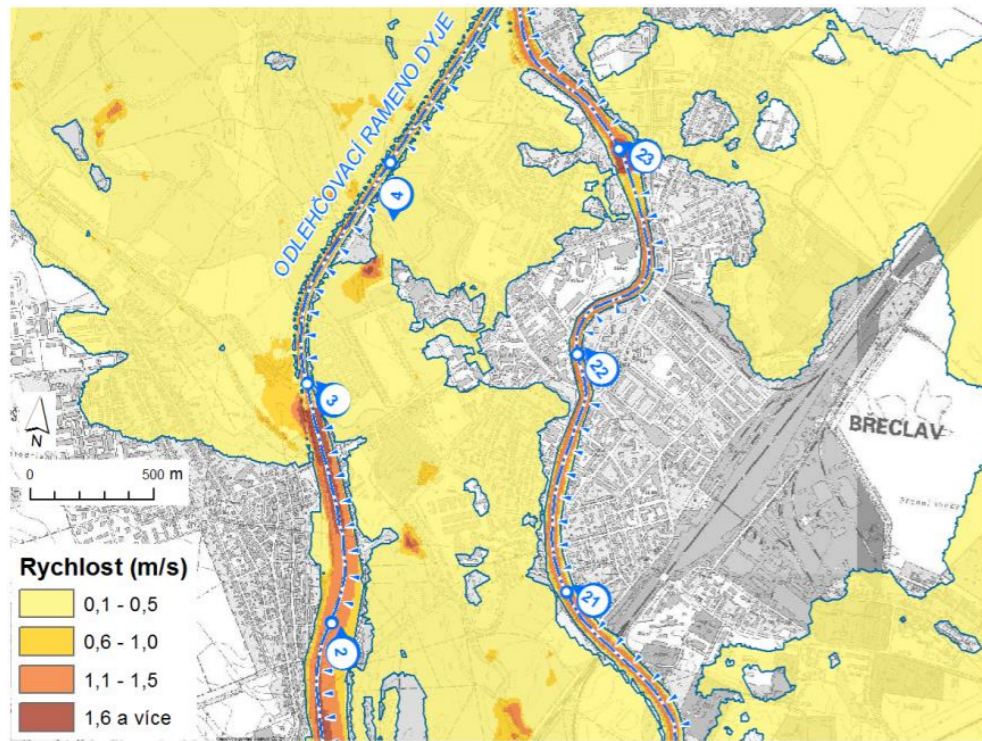
Úseky toků definující oblasti s významným povodňovým rizikem

❖ 2011 – 2 966 km

❖ 2017 – 2 835 km



5. Mapy povodňového nebezpečí a povodňových rizik



Mapy povodňového nebezpečí a rizik

Mapa povodňového nebezpečí – Q5, Q20, Q100, Q500

Mapa rozlivů

Mapa hloubek

Mapa rychlostí proudu

⇒ **intenzita povodně**

9 map

Mapa povodňového ohrožení

Metoda matice rizika (Beffa, Switzerland)

Není potřeba kvantifikace povodňových škod

1 mapa

Mapa povodňového rizika

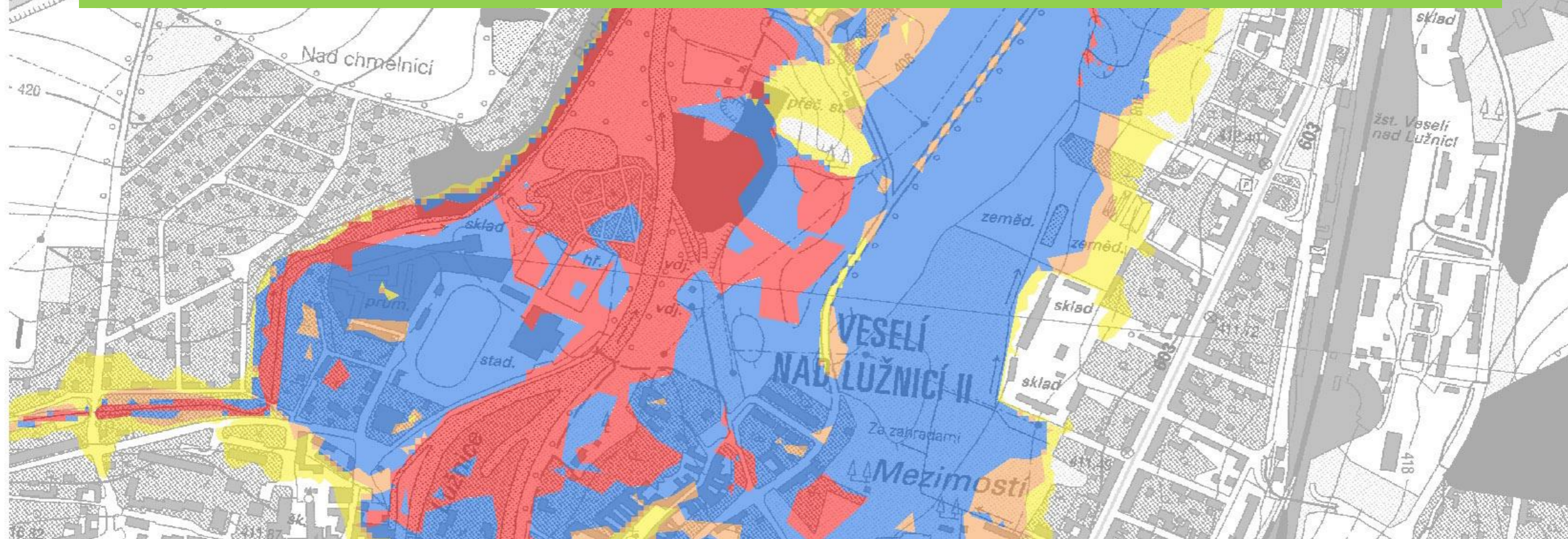
⇒ **nebezpečí + citlivost objektů**

(integrace do územního plánování)

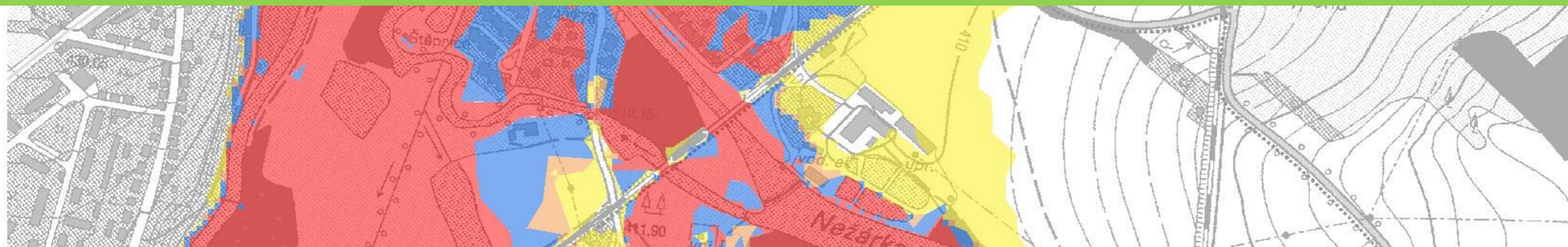
1 mapa



Mapa povodňového ohrožení



- ❖ Podklad pro posouzení především budoucího funkčního využití ploch
- ❖ Omezení některých aktivit v oblasti s vyšším povodňovým ohrožením
- ❖ Využití v územní plánování a navrhování protipovodňových opatření
- ❖ Limit pro tvorbu ÚAP - sledovaný jev č. 119 v „STANDARD SLEDOVANÝCH JEVŮ PRO ÚZEMNĚ ANALYTICKÉ PODKLADY OBCÍ“



Mapa povodňového ohrožení

Interpretace výsledků

Kategorie ohrožení	Doporučení
Vysoké	Doporučuje se nepovolovat novou ani rozšiřovat stávající zástavbu ve které se zdržují lidé nebo umísťují zvířata. Pro stávající zástavbu je třeba provést návrh protipovodňové ochrany, která zajistí odpovídající snížení rizika.
Střední	Výstavba je možná s omezeními vycházejícími z podrobného posouzení potenciálního ohrožení objektů povodňovým nebezpečím. Nevhodná je výstavba citlivých objektů (např. zdravotnická zařízení, hasiči apod.). Doporučuje se nerozšiřovat stávající plochy určené pro výstavbu.
Nízké	Výstavba je možná , přičemž vlastníci dotčených pozemků a objektů musí být upozorněni na potenciální ohrožení povodňovým nebezpečím. Pro citlivé objekty je třeba přijmout speciální opatření ve smyslu protipovodňové ochrany.
Zbytkové	Otázky spojené s protipovodňovou ochranou se zpravidla doporučuje řešit prostřednictvím dlouhodobého územního plánování se zaměřením na zvláště citlivé objekty (zdravotnická zařízení, školy apod.). Snahou je vyhýbat se objektům a zařízením se zvýšeným potenciálem škod.



Mapa povodňových rizik

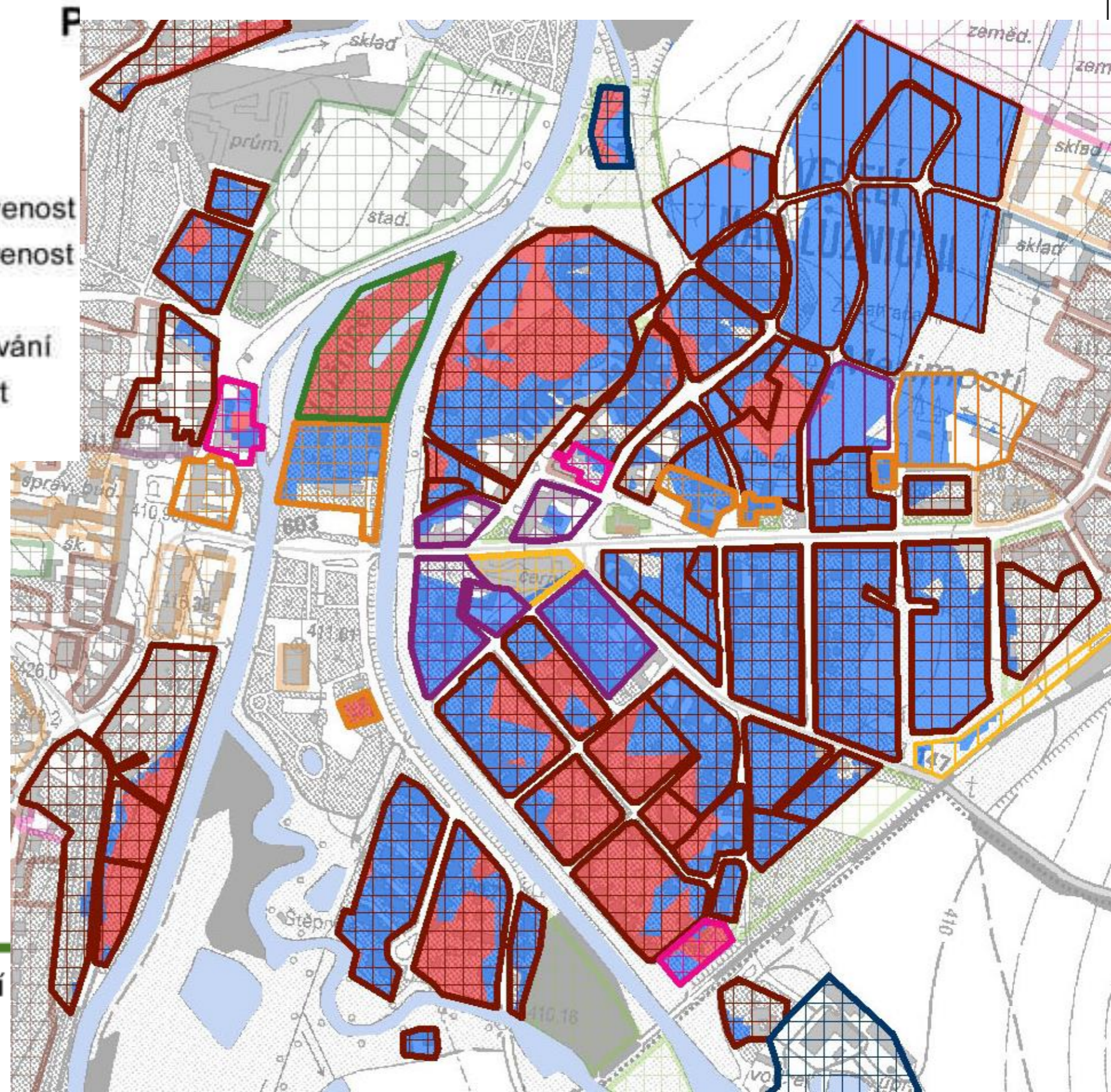
Plochy v riziku

stav	návrh	výhled	
			Bydlení
			Smišené plochy
			Občanská vybavenost
			Technická vybavenost
			Doprava
			Výroba a skladování
			Rekreace a sport
			Zeleň

Plochy bez rizika

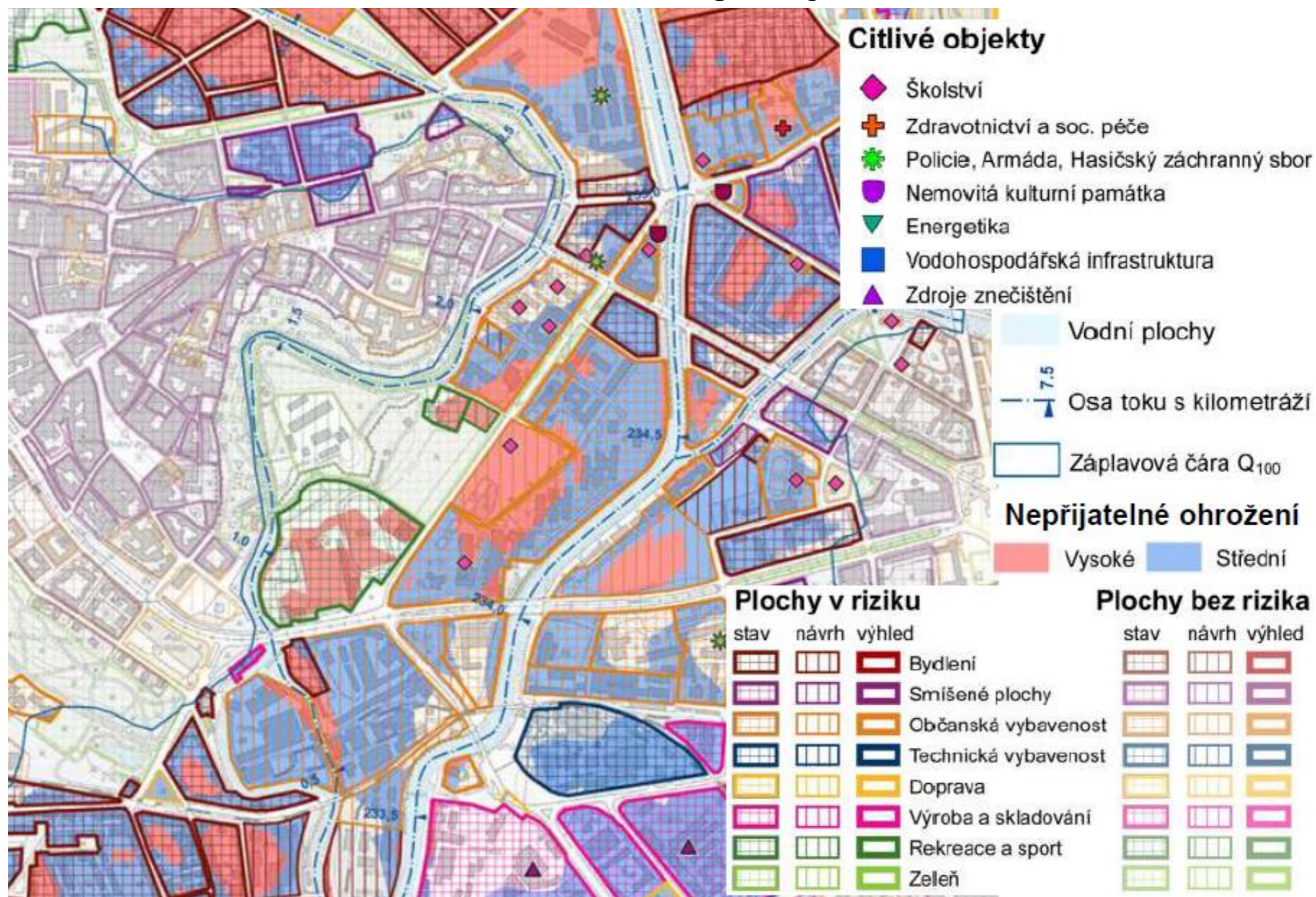
	stav	návrh	výhled
st			
st			

Ministerstvo životního prostředí

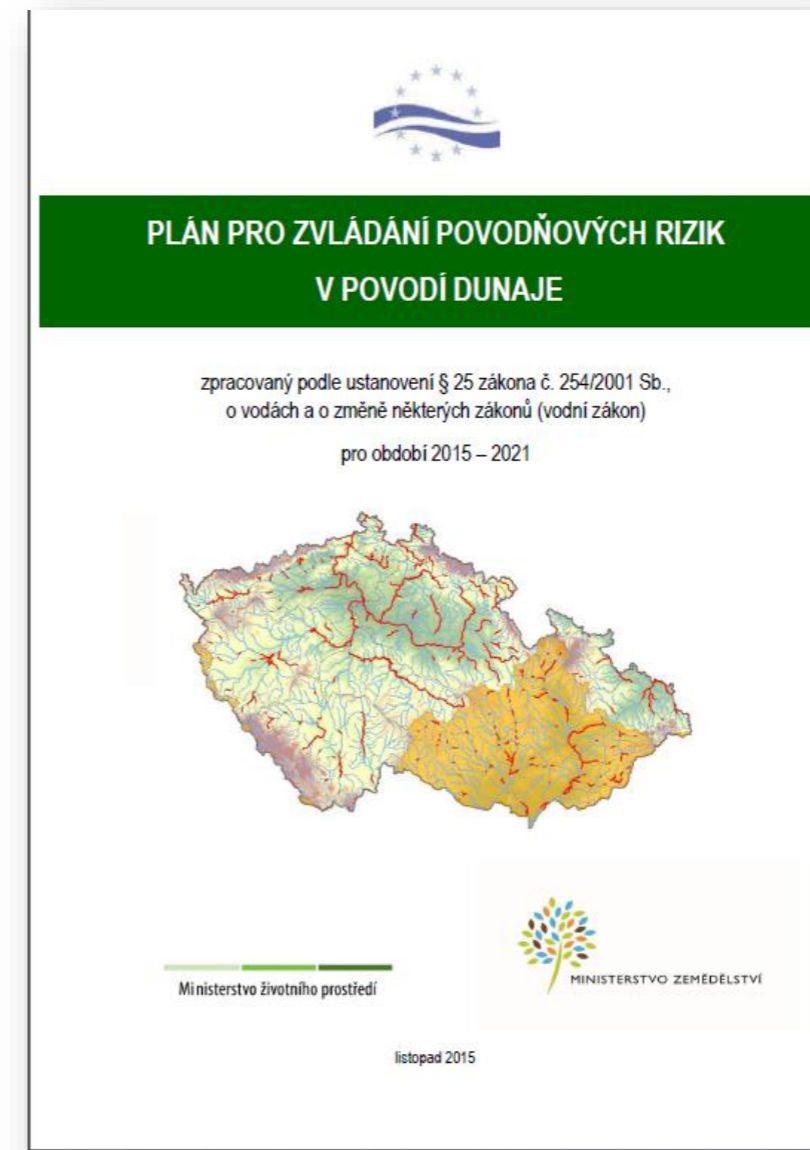
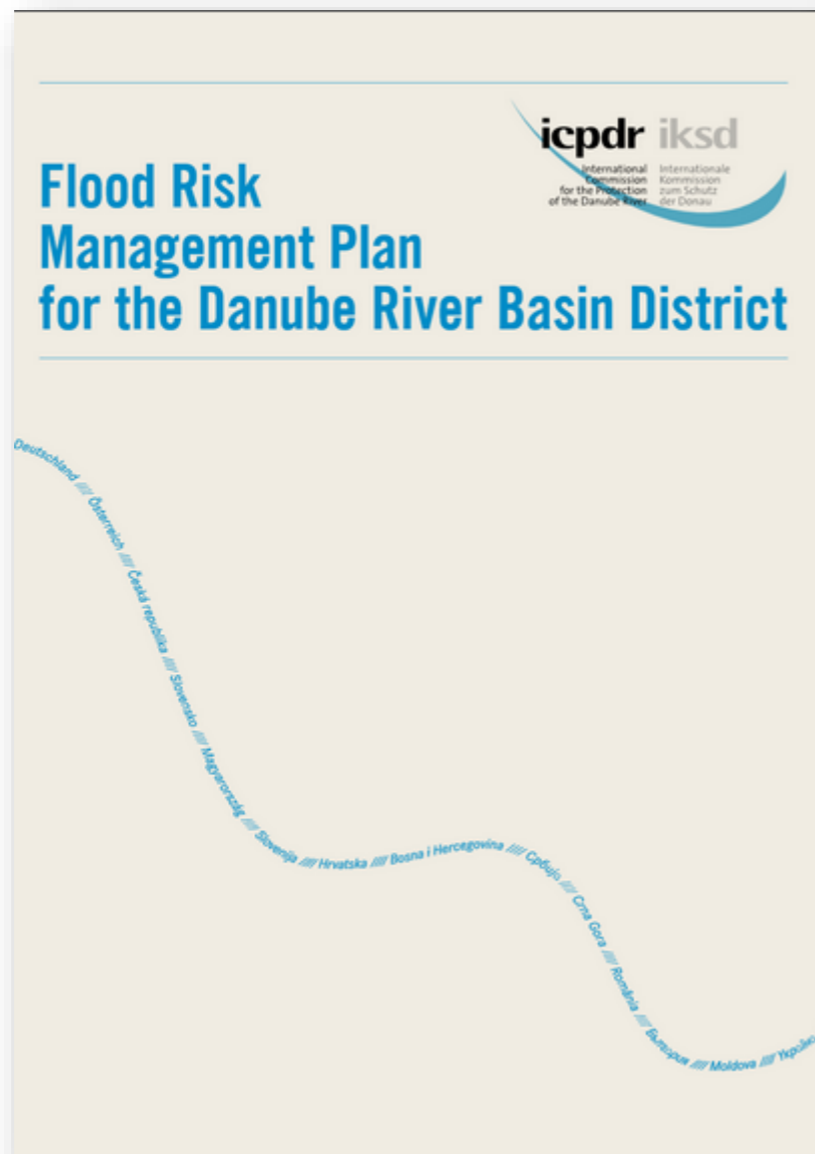


Mapa povodňových rizik

Citlivé objekty



7. Plány pro zvládání povodňových rizik



Prostor pro vaše dotazy...

Ministerstvo životního prostředí

Ministerstvo životního prostředí
Vršovická 65, 100 10 Praha 10
Česká republika

www.mzp.cz



Děkuji za pozornost.

miroslav.tesarik@mzp.cz

Ministerstvo životního prostředí

Ministerstvo životního prostředí
Vršovická 65, 100 10 Praha 10
Česká republika

www.mzp.cz

