

# Ochrana před povodněmi a povodňové orgány obcí

Krajský úřad Kraje Vysočina  
odbor životního prostředí a zemědělství  
oddělení vodního hospodářství

**Ochranu před povodněmi upravuje Hlava IX, § 63 – 87 zákona č. 254/2001 Sb., o vodách a o změně některých zákonů (vodní zákon), ve znění pozdějších předpisů účinného od 1. 1. 2002**

**Ochranou před povodněmi jsou činnosti a opatření k předcházení a zamezení škod na životech a majetku občanů, společnosti a na životním prostředí**

**Povodní se rozumí přechodné výrazné zvýšení hladiny vodních toků nebo jiných povrchových vod, při kterém voda již zaplavuje území mimo koryto vodního toku a může způsobit škody, případně dochází k zaplavení území při soustředěném odtoku srážkových vod**

## Povodeň může být:

- **přírozená** - způsobená přírodními jevy, zejména táním, dešťovými srážkami nebo chodem ledů (v letním období z přívalových srážek může být tzv. **blesková**)
- **zvláštní** – způsobená jinými vlivy, zejména poruchou vodního díla, která může vést až k jeho havárii (protržení) nebo k nouzovým řešením kritické situace na vodním díle

## Nebezpečím povodně se rozumí:

- **dosažení stanoveného limitu** vodního stavu nebo průtoku ve vodním toku se stoupající tendencí
- **déletrvající vydatné dešťové srážky**, popřípadě prognóza nebezpečí intenzivních dešťových srážek, očekávané náhlé tání sněhu, nebezpečný chod ledů
- vznik mimořádné situace na vodním díle (např. **poškození hráze**)

## Rybník Dolní Kladiny na Pelhřimovsku – poškození hráze r. 2012





**Stupně povodňové aktivity (SPA)** – vyjadřují míru povodňového nebezpečí vázanou na směrodatné limity – vodní stavy a průtoky v hlásných profilech na vodních tocích

### ➤ 1. SPA (stav bdělosti)

**nevyhlašuje se, ale nastává** při nebezpečí přirozené povodně, vydáním výstražné informace předpovědní povodňové služby, zahajuje činnost hlásná a hlídková služba

### ➤ 2. SPA (stav pohotovosti)

**vyhlašuje se** při přerůstání v povodeň, aktivizují se povodňové orgány a uvádějí do pohotovosti prostředky na zabezpečovací práce, provádějí se činnosti podle povodňového plánu

### ➤ 3. SPA (stav ohrožení)

**vyhlašuje se** při nebezpečí vzniku velkých škod, ohrožení životů, provádějí se činnosti podle povodňového plánu, zabezpečovací a záchranné, evakuace apod.

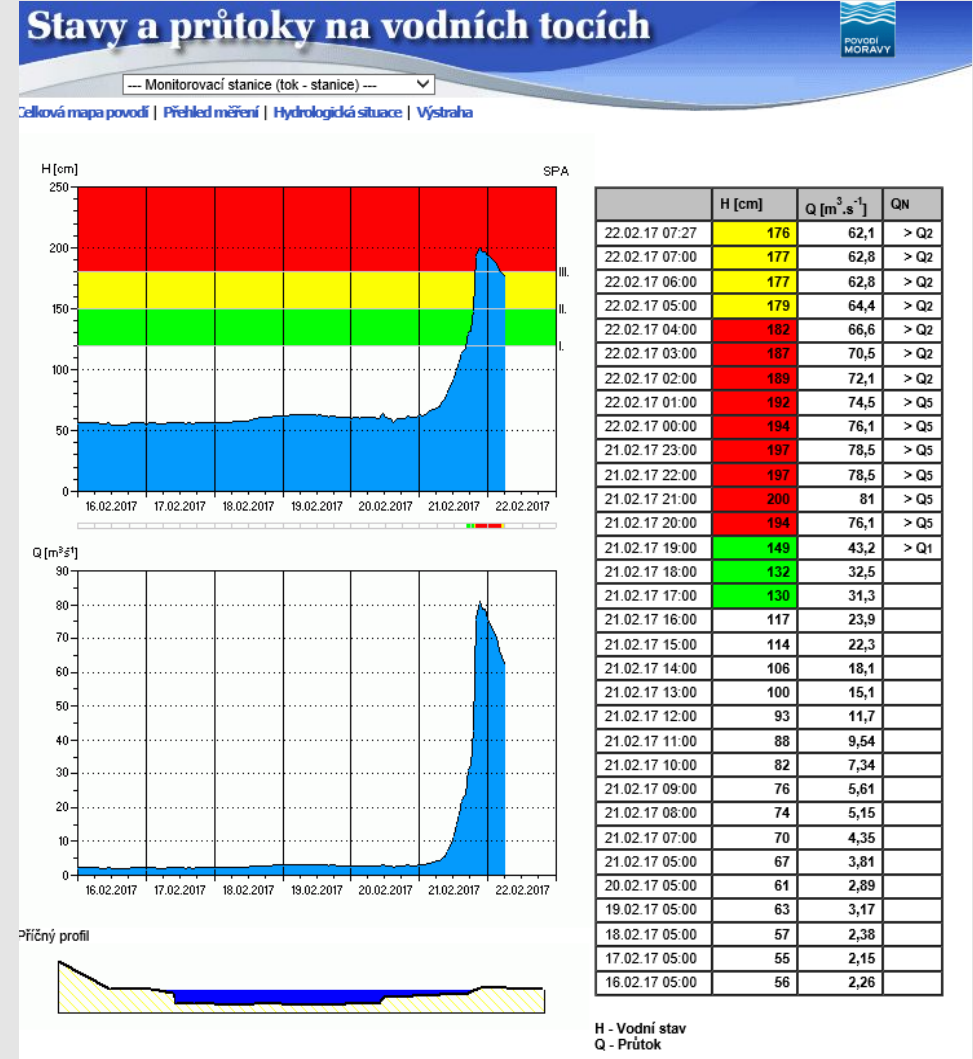
### **Hlásné profily** - na vodních tocích ke sledování průběhu povodně

- hlásný profil je při nebezpečí povodně sledován obcí, v jejímž územním obvodu se nachází (v terénu, dálkový přenos dat)
- k vodním stavům v hlásném profilu jsou vázány směrodatné limity pro vyhlášení SPA

### **Rozdělení hlásných profilů:**

- **kategorie A (základní)** – na významných vodních tocích, zřizuje je a provozuje stát prostřednictvím ČHMÚ nebo s.p. Povodí – dálkový přenos dat
- **kategorie B (doplňkové)** – zřizují je krajské úřady, po dohodě využívají stanice ČHMÚ nebo s.p. Povodí
- **kategorie C (lokální)** – zřizují je a provozují obce nebo ohrožené subjekty

## Hlásný profil na vodním toku



**Řízení ochrany před povodněmi zabezpečují povodňové orgány - hierarchické uspořádání povodňových orgánů**

- **v období mimo povodeň - správní úřady**
  - orgány obcí
  - obecní úřady obcí s rozšířenou působností
  - krajské úřady
  - MŽP
- **po dobu povodně - povodňové komise**
  - obcí
  - obcí s rozšířenou působností
  - krajů
  - ústřední



## Povodňové orgány obcí

- **obecní rada může** k plnění úkolů při ochraně před povodněmi, je-li v územním obvodu obce možnost povodní, **zřídit povodňovou komisi**, jinak to zajišťuje sama
- **předsedou povodňové komise je starosta obce**
- povodňové orgány obcí jsou podřízeny povodňovému orgánu obce s rozšířenou působností, ve svém území zabezpečují úkoly při ochraně před povodněmi, zpracovávají povodňový plán obce

## Povodňové orgány ORP

- povodňovou komisi ORP **zřizuje starosta obce s ORP a je jejím předsedou**, její zřízení je povinností danou zákonem
- povodňové orgány ORP jsou podřízeny povodňovému orgánu kraje

## Povodňová komise obce x ORP

- **možnost společného zasedání obou komisí, ale každá rozhoduje jen ve své kompetenci, tj. na svém území**
- **záznamy v povodňové knize si vede každá komise samostatně**
- **členy komisí mohou být shodné osoby, ale je nutné počítat i s možnostmi současného zasedání obou komisí**
- **starosta obce, která je ORP, je vždy předsedou povodňové komise ORP, při souběhu činností pověřuje řízením povodňové komise obce jiného člena**

## Povodňové orgány krajů

- **povodňovou komisi kraje zřizuje hejtman kraje a je jejím předsedou**
- **mj. zpracovává povodňový plán správního obvodu kraje a potvrzuje soulad věcné a grafické části povodňových plánů správních obvodů ORP s tímto plánem**

## Ústřední povodňový orgán

- **ústřední povodňovou komisi zřizuje vláda**
- **předsedou je ministr životního prostředí**
- **mimo jiné zpracovává povodňový plán České republiky a potvrzuje soulad věcné a grafické části povodňových plánů správních obvodů krajů s tímto plánem**

- **povodňové orgány** mohou v době povodně **činit opatření a vydávat operativní příkazy** k zabezpečení ochrany před povodněmi
- všechna přijatá opatření a vydané příkazy se **zapisují do povodňové knihy**, na vydávání příkazů se nevztahuje správní řád
- **mimořádné pravomoci** povodňových orgánů začínají vyhlášením 2. nebo 3. SPA a končí jejich odvoláním příslušným povodňovým orgánem
- za povodeň se považuje i situace, při níž nebyl vyhlášen 2. nebo 3. SPA, ale stav nebo průtok v příslušném profilu nebo srážka dosáhla směrodatné úrovně podle povodňového plánu
- v pochybnostech o tom, zda v určitém čase a území došlo k povodni, rozhoduje vodoprávní úřad
- **o vyhlášení a odvolání SPA je povodňový orgán povinen informovat subjekty uvedené v povodňovém plánu a nejblíže vyšší povodňový orgán**



## Vzor zápisu pro vyhlášení 2. SPA

Povodňová komise obce .....

Věc: Vyhlášení stavu pohotovosti v rámci územní působnosti obce .....podle § 78 odst. 3 písm. h) zákona č. 254/2001 Sb. o vodách (vodní zákon), ve znění pozdějších předpisů

Dne \_\_.\_\_.\_\_\_\_ bylo na vodním toku ..... v profilu .....v \_\_:\_\_ hod dosaženo hodnot výšky hladiny ... cm, která odpovídá 2. stupni povodňové aktivity - stav pohotovosti.

Proto Povodňová komise obce .....vyhlašuje dnes, t. j. \_\_.\_\_.\_\_\_\_ v \_\_:\_\_ hod, stav pohotovosti ve smyslu ustanovení § 78 odst. 3 písm. h) zákona č. 254/2001 Sb. v rámci územní působnosti obce .....

V ..... dne \_\_.\_\_.\_\_\_\_ v \_\_:\_\_ hod.

.....

Předseda povodňové komise obce .....

## Povodňová kniha - slouží pro zápis všech příkazů a opatření povodňových komisí v době povodně

- zapisují se informace o situaci a opatřeních, které v průběhu povodně povodňová komise přijme, odešle, projedná, rozhodne **(DŮLEŽITÉ !)**

Vzor zápisu:

č.	datum	čas	od koho	text zprávy	datum a čas odeslání	komu	kdo přijal	Podpis
01	7.7.97	12:46	p.Vančíková, Čapkova 1792	Přerušení kanalizace mezi napojovací šachtou u objektu a hlavním řádem	7.7.97 12:50 telefonem	DispečerJM VaK	p.Řehák	
02	8.7.97	04:55	Ing.Divoký	Požaduje od TSZ hydraulickou plošinu s motorovou pilou (Malenovice- Ke Hradu-u bývalé MŠ před lesním úřadem ostrá zatáčka cca 150 m za je z pravého břehu nahnutý strom nad dráty-velmi akutní	8.7.97 04:56 telefonem	Dispečer TS Zlín	p.Toman	
03	8.7.97	04:58	p.Tomašík	Není obsluha hydraulické plošiny. Zavolat v 06.00	8.7.97 04:59	ing.Divoký	ing.Divoký	
04	8.7.97	10:20	OPKp.Chvatík	průtoky Dřevnice ve Zlíně 08.00hod 238 m3/s, v 10.00 190 m3/s, klesáprůtoky Morava v Kroměříži v 08.45 552m3/s, v 10.00 554m3/s 8.7.9710.25	8.7.97 10:25	předseda komisea komise	Ing.Daťka	

### **Povodňové orgány obcí ve svých územních obvodech:**

- zpracovávají povodňový plán obce v případě, že mohou být ohroženy povodní a předkládají ho ke stanovisku správci povodí a správci drobných vodních toků
- povodňový plán obce předkládají k potvrzení souladu nadřízenému povodňovému orgánu ORP
- potvrzují soulad povodňových plánů vlastníků pozemků a staveb v záplavovém území s povodňovým plánem obce
- provádějí povodňové prohlídky (zejména v záplavových územích vodních toků; na vodních dílech, která mohou ovlivnit průběh povodní)
- zajišťují pracovní síly a věcné prostředky na provádění záchranných prací
- prověřují připravenost účastníků ochrany před povodněmi podle povodňových plánů

- organizují a zabezpečují hláskou a hlídkovou povodňovou službu a varování osob v územním obvodu obce
- vyhlašují a odvolávají SPA ve svém územním obvodu
- informují o nebezpečí a průběhu povodně a SPA povodňové orgány sousedních obcí a nadřízený povodňový orgán ORP
- organizují, řídí, koordinují a ukládají opatření na ochranu před povodněmi podle svých povodňových plánů
- zabezpečují evakuaci a návrat, dočasné ubytování a stravování evakuovaných
- při povodni organizují zdravotnickou péči, náhradní zásobování, dopravu a další povodní narušené funkce území
- provádějí prohlídky po povodni, zjišťují rozsah a výši povodňových škod, podávají zprávu o povodni povodňovému orgánu ORP (do 3 měsíců, příp. 6 měsíců)
- vedou záznamy v povodňové knize



**Povodňové orgány se při své činnosti řídí povodňovými plány, při vyhlášení krizové situace krizovými plány**

### **Povodňové plány:**

- věcná část (SPA pro hlásné profily „A“, „B“ i pro „C“, údaje potřebné k zajištění ochrany obce před povodněmi, vodní toky, záplavová území, ohrožené objekty, druhy ohrožení.... )
- organizační část (seznamy, adresy, spojení, úkoly, organizace hlídkové a hlásné služby, činnosti při vyhlášení SPA)
- grafická část (mapy a plány, záplavová území)

## Povodňové plány územních celků

- **povodňové plány obcí** zpracovávají orgány obcí, v jejichž územních obvodech **může dojít k povodni**
- vyšší povodňové orgány zpracovávají povodňové plány **vždy**
- **každoroční prověřování aktuálnosti** povodňových plánů
- předkládání povodňových plánů nadřízenému orgánu **k potvrzení souladu** jeho věcné a grafické části s **povodňovým plánem vyšší úrovně**
- **pro stavby ohrožené povodněmi** zpracovávají povodňové plány jejich **vlastníci** (tuto povinnost může vodoprávní úřad uložit)
- **digitální povodňový plán kraje:** <http://dpp.kr-vysocina.cz>

# Ochrana před povodněmi



**Dne 29.8.2019 během 20 minut spadlo  
na Humpolec 35 mm srážek.**

Zdroj: [www.idnes.cz](http://www.idnes.cz)

## Předpovědní povodňová služba

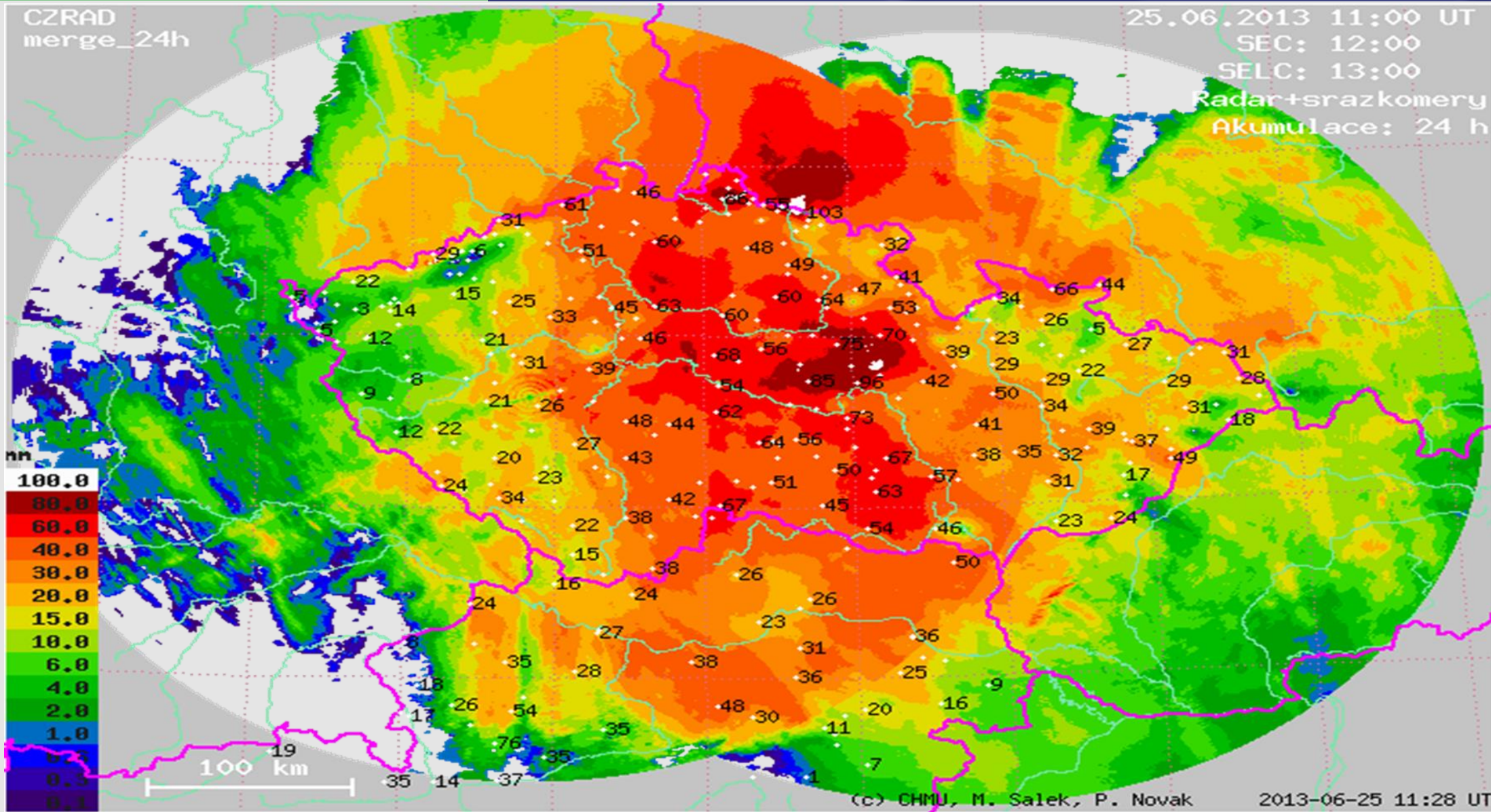
- informuje povodňové orgány, popřípadě další účastníky ochrany před povodněmi, o možnosti vzniku povodně a o dalším nebezpečném vývoji, o hydrometeorologických prvcích charakterizující vznik a vývoj povodně, zejména o srážkách, vodních stavech a průtocích ve vybraných profilech
- **zabezpečuje ČHMÚ** ve spolupráci se správcí povodí, tj. s.p. Povodí (povodňová služba)



### Hlásná povodňová služba

- postavena na informacích z terénu (vodní stavy i mimo hlásné profily, průtočnost koryt toků...), pro předávání informací hlásné povodňové služby se využívá **OPIS HZS a složky IZS**
- zabezpečuje informace povodňovým orgánům pro varování obyvatelstva a k řízení opatření k ochraně před povodněmi
- organizují ji povodňové orgány a podílejí se na ní ostatní účastníci ochrany před povodněmi
- k zabezpečení hlásné povodňové služby organizují povodňové orgány obcí v případě potřeby hlídkovou službu - podrobnosti upravují povodňové plány
- zjištění nebezpečí nebo výskyt povodní v hlásných profilech i mimo ně **hlásí obec podle svého povodňového plánu nejbližším ohroženým obcím dále po vodním toku a příslušné ORP**

# Ochrana před povodněmi



## Možné zdroje informací

- Český hydrometeorologický ústav – [www.chmi.cz](http://www.chmi.cz),  
<http://hydro.chmi.cz/hpps/> (předpověď počasí, hydrologické předpovědi, aj.)
- Radarová data - <http://radar.bourky.cz/>
- Počasí – [www.skyfly.cz/pocasi.htm](http://www.skyfly.cz/pocasi.htm)
- Vodohospodářský informační portál – [www.voda.gov.cz](http://www.voda.gov.cz)  
(stavy a průtoky na vodních tocích, aj.)
- Povodňový informační systém – [www.povis.cz](http://www.povis.cz)
- Kraj Vysočina – [www.kr-vysocina.cz](http://www.kr-vysocina.cz)
- Ministerstvo životního prostředí – [www.mzp.cz](http://www.mzp.cz)
- Technicko-bezpečnostní dohled na vodních dílech – [www.vdtbd.cz](http://www.vdtbd.cz)
- Povodňové plány a další informace o oblastech s významným povodňovým rizikem – [www.dppcr.cz](http://www.dppcr.cz)



### Upozornění na některé okruhy problémů spojených s povodněmi

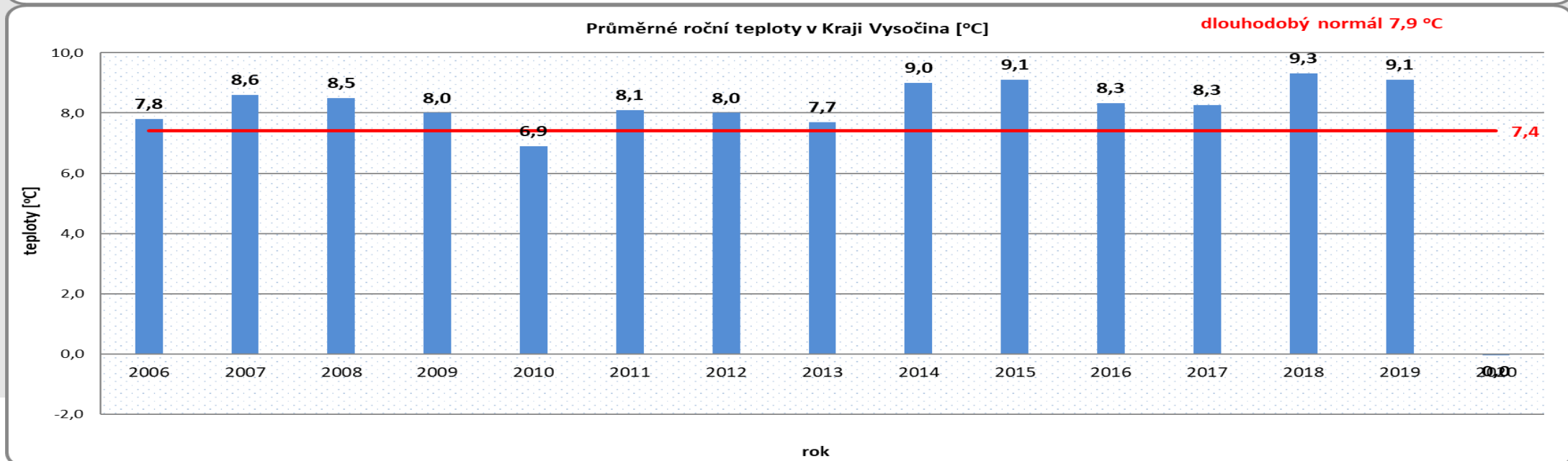
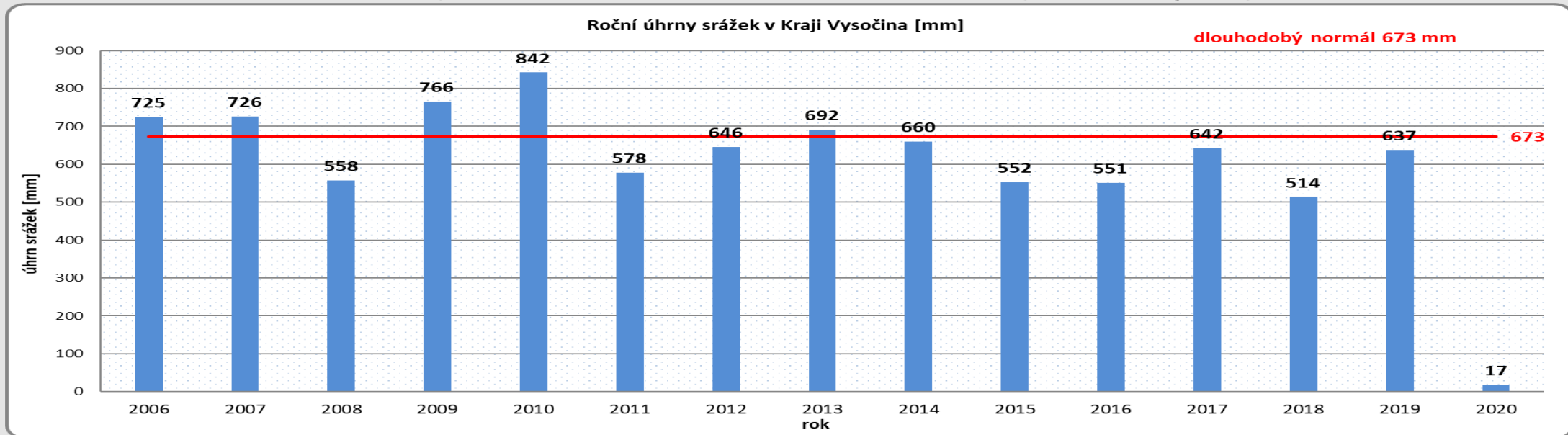
- pro případnou povodeň je vhodné ze strany obcí vytvořit, byť smluvně, **podmínky pro dodávky písku, pytlů popř. poskytnutí těžké techniky** k odstraňování překážek ve vodních tocích apod.
- v záplavových územích vodních toků se často nacházejí objekty a nemovitosti bez jakékoliv ochrany před povodněmi, potřebné je vytipování nemovitostí ohrožených povodněmi a prověření, **zda tyto nemovitosti mají svými vlastníky zpracovaný povodňový plán**
- **při umístování staveb a zpracovávání územně plánovacích dokumentací je třeba respektovat omezení v záplavových územích vodních toků**, umístování staveb nad hladinu Q100, protipovodňovou ochranu území
- **záplavová území je povinen stanovit na návrh správce vodního toku vodoprávní úřad včetně vymezení aktivní zóny** – VZ řeší, co je v aktivní zóně zakázáno a mimo ni vodoprávní úřad stanoví omezení



- **negativně průběh povodní ovlivňují nevhodně umístěné skládky lehce splavitelného materiálu** (skládky dřeva, kolny, přístřešky apod.) v blízkosti vodního toku a často v záplavovém území, je třeba zmapovat takovéto nevhodně situované skládky a jejich **vlastníky vyzvat k jejich přemístění mimo záplavové území vodních toků**
- při povodních se opakují **problémy s manipulací s povrchovou vodou na menších vodních dílech - vodních nádržích (rybnících)**, které mohou zhoršit průběh povodní
- vlastníci vodních děl mají za povinnost provádět na vodních dílech technickobezpečnostní dohled (TBD), u vodních děl IV. kategorie se provádí 1x za 10 let, vlastník si jej může provádět sám a je povinen přizvat vodoprávní úřad

**Je proto nutné provádět povodňové prohlídky v době mimo povodeň a znát spojení na vlastníka vodního díla (nádrže).**

## Roční úhrny srážek a průměrné teploty v Kraji Vysočina



## Situace na území Kraje Vysočina k počátku prosince 2018 a v únoru 2020

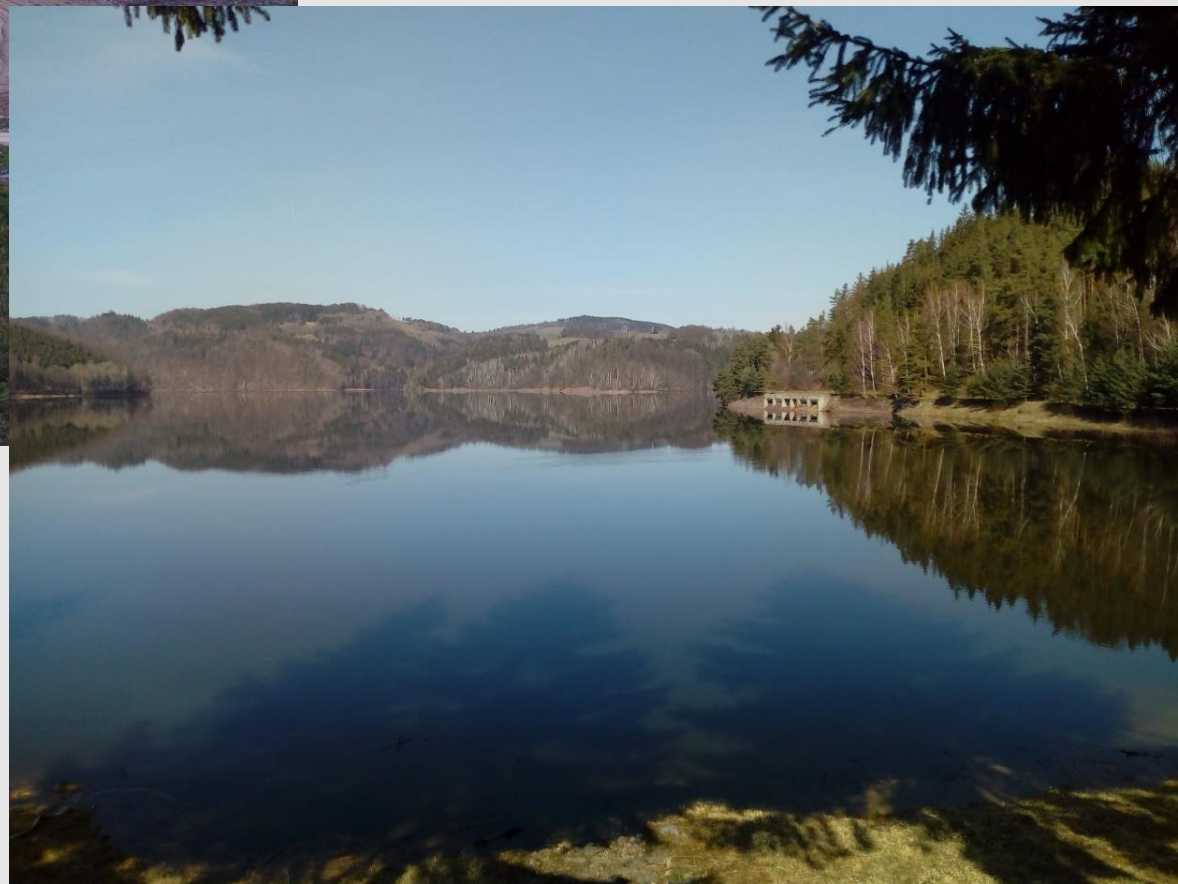
- Výrazné zaklesnutí hladiny na většině vodárenských nádrží v povodí Dyje – stav zaplněnosti zásobního prostoru:
- Hubenov 32 %, Vír 38 %, Vranov 43 %, Nová Říše 47 %, Mostiště – 69 %
- Mimořádné manipulace na vodárenských nádržích (Hubenov, Nová Říše a 2x Vír) – snížení MZP do vodních toků pod VN

Vyšší srážky počátkem února 2020 – nárůst hladin ve všech vodárenských nádržích v povodí Dyje – stav zaplněnosti zásobního prostoru v nádržích **k 2/2020**:

- Nová Říše 87,6 %, Hubenov 70,4 %, Vír 79 %, Vranov 63,6 % a Mostiště 99,2 %
- Zdroje podzemních vod se doplňují déle – sucho nadále trvá ...
- Vzory opatření obecné povahy podle zákona o vodách a zákona o vodovodech a kanalizacích



**VN Vír**





## Možné zdroje informací

- Český hydrometeorologický ústav – [www.chmi.cz](http://www.chmi.cz) (předpověď počasí, hydrologické předpovědi, aj.)
- Radarová data - <http://radar.bourky.cz/>
- Vodohospodářský informační portál – [www.voda.gov.cz](http://www.voda.gov.cz) (stavy a průtoky na vodních tocích, aj.)
- Povodňový informační systém – [www.povis.cz](http://www.povis.cz)
- Ministerstvo životního prostředí – [www.mzp.cz](http://www.mzp.cz)
- TBD na vodních dílech – [www.vdtbd.cz](http://www.vdtbd.cz)
- Povodňové plány a další informace o oblastech s významným povodňovým rizikem – [www.dppcr.cz](http://www.dppcr.cz)
- Kraj Vysočina – [www.kr-vysocina.cz](http://www.kr-vysocina.cz) – dokumenty odborů – odbor životního prostředí a zemědělství - voda
- Kraj Vysočina – dotace [www.fondvysociny.cz/dotace/](http://www.fondvysociny.cz/dotace/)



# Děkuji za pozornost

Krajský úřad Kraje Vysočina  
odbor životního prostředí a zemědělství  
oddělení vodního hospodářství

Mgr. Jaroslav Mikyna  
telefon: 564 602 267, mobil: + 420 724 650 117  
mikyna.j@kr-vysocina.cz