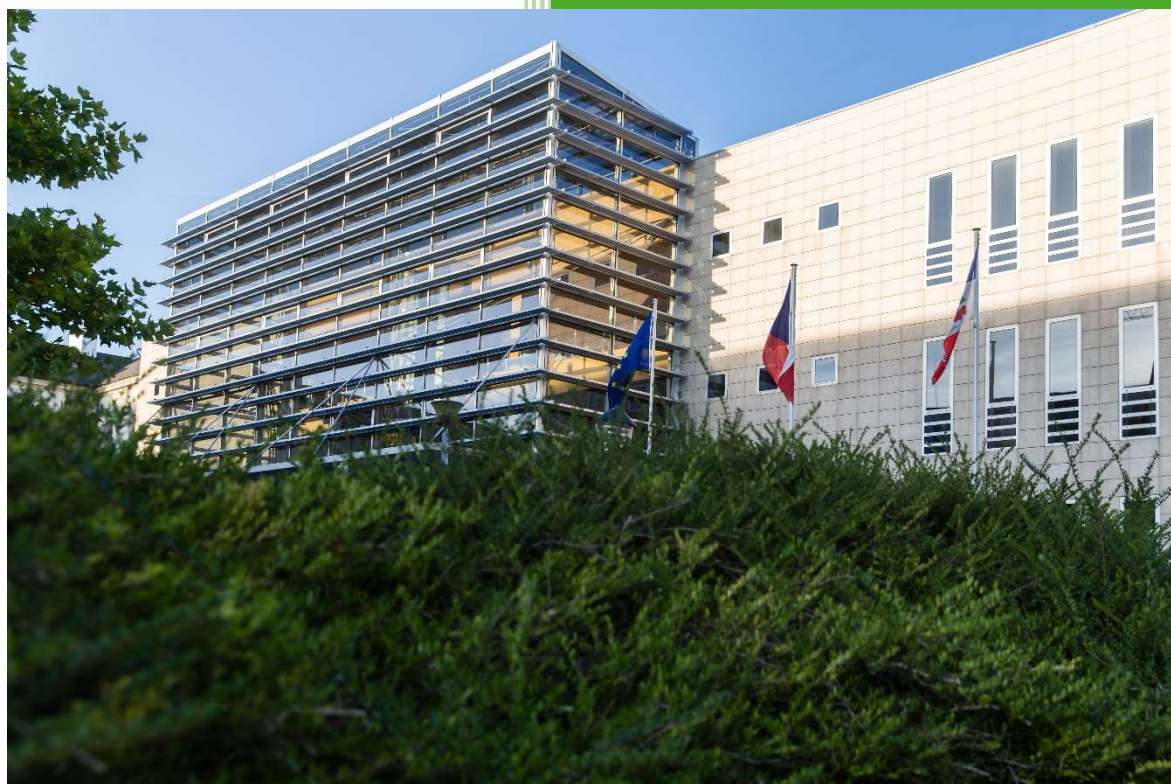


# STŘEDNÍ ŠKOLSTVÍ V KRAJI VYSOČINA 2022 VE STATISTICKÝCH DATECH OD ŽÁKŮ A UČITELŮ



**RNDr. Jan Břížd'ala**

RADNÍ KRAJE VYSOČINA PRO OBLAST ŠKOLSTVÍ, MLÁDEŽE  
A SPORTU, INFORMATIKU A KOMUNIKAČNÍ TECHNOLOGIE

## Úvodem

Kraj Vysočina je vyšší územní samosprávný celek, který se podílí na vzniku řady strategických dokumentů, které mají vliv na vzdělávací politiku v území. Z hlediska platné legislativy lze zmínit Dlouhodobý záměr vzdělávání a rozvoje vzdělávací soustavy kraje, jehož aktuálně platná verze pochází z roku 2020. V rámci projektové činnosti se na krajské úrovni zpracovává také Krajský akční plán (rozvoje vzdělávání) jako výchozí strategický dokument pro realizaci implementačních aktivit či nastavování priorit investic do infrastruktury za využití evropských fondů. Pro erudovanost přístupu k naplňování této role je nutné disponovat nejen kvantitativními statistikami (demografický vývoj, informace o počtu přihlášek, přijatých žácích, úspěšnost u zkoušek...), ale také získat přímý vhled do dění ve školách od hlavních účastníků vzdělávacího procesu v území, tedy žáků a učitelů.

Jako nejvhodnější forma oslovení těchto aktérů v území (přibližně 18,5 tis. středoškoláku a 2,5 tis. učitelů) se jeví elektronický dotazník, který umožňuje jedinečnost odpovědí (každý respondent může vyplnit dotazník nejvýše jednou) a anonymitu (poskytnuté informace vypovídají o skutečném stavu). Nutno podotknout, že Kraj Vysočina nedisponuje (a ani k tomu není oprávněn) databází kontaktů na jednotlivé žáky a učitele. Pro účely plánovaného šetření tak bylo nezbytné požádat o součinnost ředitelky a ředitele středních škol, kteří po předchozím souhlasu zúčastněných poskytli kontaktní e-mailové adresy na jednotlivé žáky a učitele. Poskytnuté kontakty byly následně použity výhradně pro vygenerování jedinečných odkazů a jejich doručení na konkrétní e-maily, poté byly tyto kontaktní adresy zcela odstraněny. Odpovědi respondentů tak nebyly ani nijak zaznamenány ve vztahu k původní e-mailové adrese, což umožňovalo zajištění anonymity odpovědi.

Celý proces přípravy a vyhodnocení tohoto šetření byl (a je) několikaměsíční záležitostí. Mnohé sekundární analýzy budou vznikat následně a především se teprve pak budou nastavovat konkrétní opatření, kterými může být Kraj Vysočina nápomocen při zkvalitňování výuky a klimatu na školách. Velké poděkování patří těm, kteří se na celém procesu podíleli:

### **1) Metodické nastavování dotazníku (připomínkování struktury a obsahu):**

- Ing. Ondřej Králík, vedoucí Odboru školství, mládeže a sportu KrÚ Kraje Vysočina
- Ing. Miroslav Březina, ředitel sekce pro službu veřejnosti KrÚ Kraje Vysočina
- PaedDr. Jaroslava Rybová, ředitelka inspektorátu, inspektorát v Kraji Vysočina ČŠI
- Mgr. et Mgr. Bohumila Koblíková, vedoucí pracoviště, krajské pracoviště Jihlava NPI ČR
- Mgr. Roman Křivánek, ředitel příspěvkové organizace Vysočina Education

### **2) Vytvoření elektronické podoby dotazníku, rozeslání respondentům a technická podpora:**

- Bc. Milan Lysa, Odbor informatiky KrÚ Kraje Vysočina

### **3) Statistické zpracování dat:**

- Ing. Dana Buřičová, vedoucí Odboru analýz a podpory řízení KrÚ Kraje Vysočina
- Ing. Michal Nachtnebel, Odbor analýz a podpory řízení KrÚ Kraje Vysočina

**Děkuji všem, kteří se podíleli na tomto dotazníkovém šetření v jakékoliv fázi jeho vzniku, od příprav přes realizaci až po vyhodnocení.**

V Jihlavě dne 22. 2. 2022

**RNDr. Jan Břížďala**, radní Kraje Vysočina

# Obsah

<b>1 SBĚR DAT .....</b>	<b>3</b>
<b>2 ŽÁCI .....</b>	<b>4</b>
2.1 MOTIVY PRO VÝBĚR ŠKOLY .....	5
2.2 ZDROJE INFORMACÍ O ŠKOLE.....	6
2.3 ZMĚNA OBORU ČI ŠKOLY .....	7
2.4 SPOKOJENOST S VOLBOU OBORU A STŘEDNÍ ŠKOLY .....	7
2.5 ATMOSFÉRA A DŮVĚRA .....	10
2.6 KVALITA VÝUKY .....	11
2.7 ŠKOLSKÉ SLUŽBY .....	13
2.8 SILNÉ A SLABÉ STRÁNKY .....	13
<b>3 UČITELÉ.....</b>	<b>14</b>
3.1 VOLBA POVOLÁNÍ.....	15
3.2 ATMOSFÉRA A DŮVĚRA .....	16
3.3 SILNÉ A SLABÉ STRÁNKY.....	17
3.4 VNĚJŠÍ AKTÉŘI .....	17
<b>4 KORELAČNÍ ZÁVISLOSTI.....</b>	<b>18</b>
<b>ZÁVĚR .....</b>	<b>20</b>

## 1 Sběr dat

Sběr dat byl závislý na vůli ředitelky a ředitele středních škol, kteří rozhodli o případném poskytnutí kontaktních e-mailových adres svých žáků a učitelů. Až na 3 soukromé střední školy se rozhodly všechny ostatní organizace nabízející střední vzdělávání do dotazníkového šetření zapojit, což otevřelo bránu jeho úspěšné realizaci. Nezbyvalo, než věřit v návratnost dotazníků umožňující statistické zpracování získaných dat.

Informační e-mail ohledně dotazníkového šetření s vygenerovanou jedinečnou URL adresou byl zaslán na e-mailové schránky 18 496 středoškoláků a 2 397 učitelů (ředitelé škol dodávali v samostatných souborech e-mailové kontakty na žáky a zvláště na učitele). V případě žáků se šetření zúčastnilo 34,2 % dotázaných, tedy formulář vyplnilo 6 331 z nich. U učitelů byla návratnost vyšší, a sice 58,0 %. To odpovídalo 1 391 učitelům. Takto vysoká návratnost v obou případech skutečně představovala statisticky reprezentativní vzorek umožňující další zpracování získaných dat.

Nutno podotknout, že sběr dat byl aktivně propagován, a to prostřednictvím žádostí na ředitelky a ředitele škol, přes webové stránky a sociální sítě kraje i zapojených škol. Sběr odpovědí probíhal přesně 1 týden, od pondělí 24. ledna do pondělí 31. ledna 2022. V průběhu týdne se sledovala i průběžná návratnost za jednotlivé školy v podobě počtu odeslaných vyplněných dotazníků. U škol s nižší návratností byli individuálně kontaktováni ředitelé škol a požádáni o zvýšení propagace.

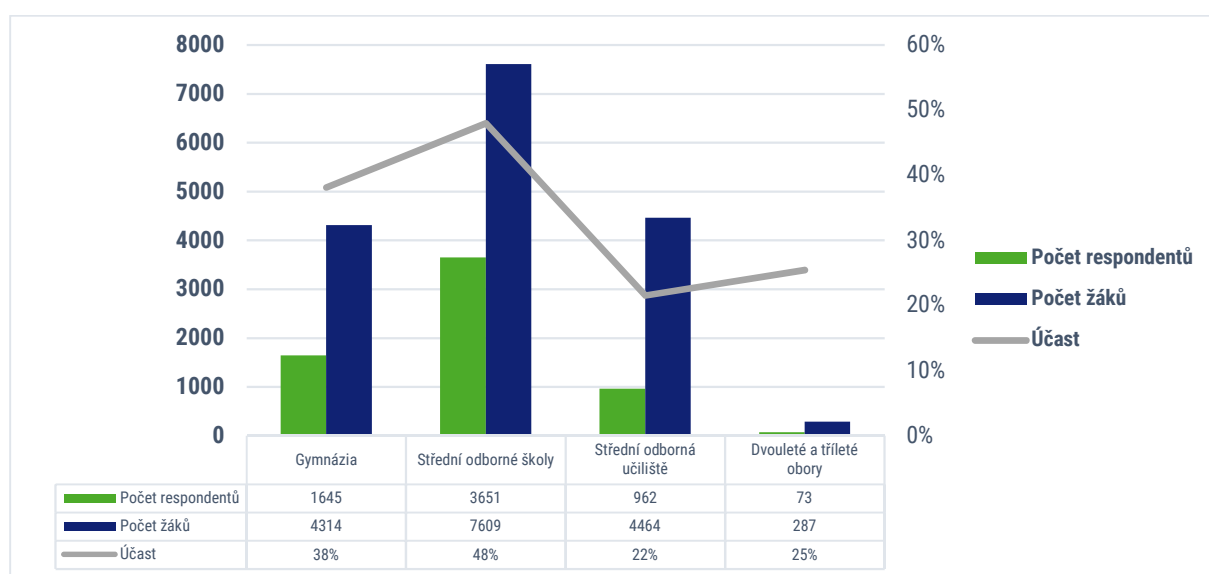
V důsledku tohoto se podařilo posbírat statisticky reprezentativní vzorek dat nejen za Kraj Vysočina jako celek, ale také za jednotlivé školy individuálně. Následně bylo možné školám vygenerovat výslednou sestavu, ve které byly obsaženy výsledky konkrétní školy v jednotlivých aspektech, včetně porovnání s celkovým průměrem a průměrným rozložením odpovědí u dané otázky. Ředitelé škol tak získali plnohodnotnou zpětnou vazbu a mohli zjistit, jak se jejich škole daří v porovnání s ostatními.

Důležitým aspektem celého šetření je příslib kraje, že nezveřejní data za jednotlivé školy. Cílem dotazníkového šetření je totiž zmonitorovat konkrétní trendy, nikoliv sestavovat žebříček škol. Reporty za jednotlivé školy se poskytují výhradně ředitelům dané školy, pro jiné účely se tato sestava nepoužívá ani neposkytuje.

## 2 Žáci

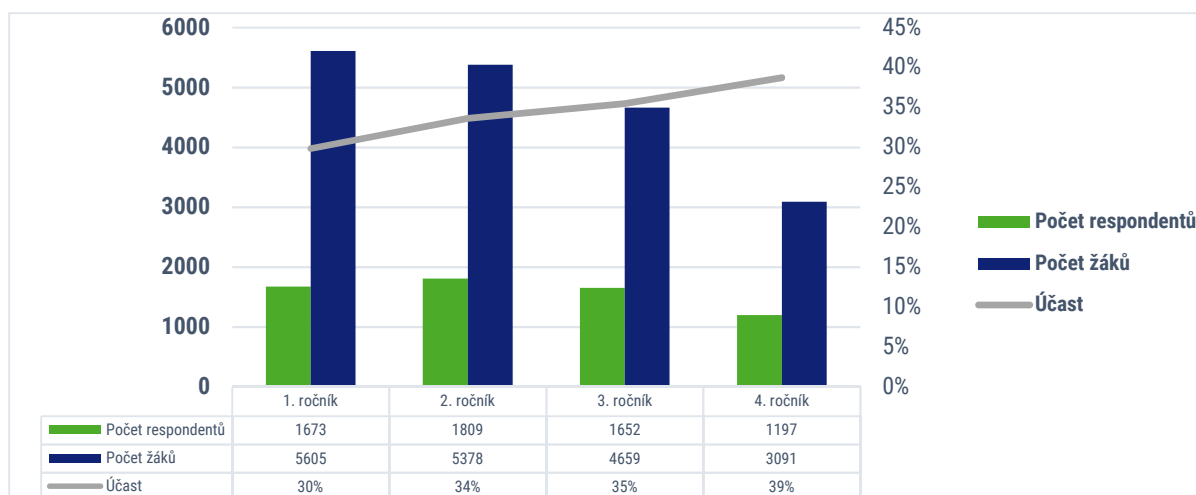
Dotazníkového šetření se zúčastnilo 6 331 žáků z 18 496 oslovených, tedy návratnost byla 34,2 %. Z toho 3 667 bylo dívek (57,9 %) a 2 664 bylo chlapců (42,1 %). Nutno podotknout, že k datu realizace dotazníkového šetření bylo ze strany ředitelek a ředitelů škol poskytnuto 18 496 kontaktních e-mailových adres na žáky. Podle výkazu M8, který udává počet žáků k 30. září, bylo ve středních školách se sídlem v Kraji Vysočina v denní formě studia 18 733 žáků. Rozdíl je způsoben několika faktory – změnami ve stavech žáků v období mezi sběrem výkazů a realizací šetření, neúčastí 3 soukromých středních škol v dotazníkovém šetření a ojedinělými nesouhlasy žáků s poskytnutím jejich kontaktních e-mailových adres kraji pro účely dotazníku.

Nejvíce žáků studuje středoškolské obory s maturitní zkouškou (M obory), odtud byla nejvyšší absolutní i relativní návratnost odpovědí (téměř polovina dotázaných vyplnila dotazník). Naopak nejnižší procentuální návratnost byla od žáků středního vzdělávání zakončeného výučním listem (H obory, 22 %).

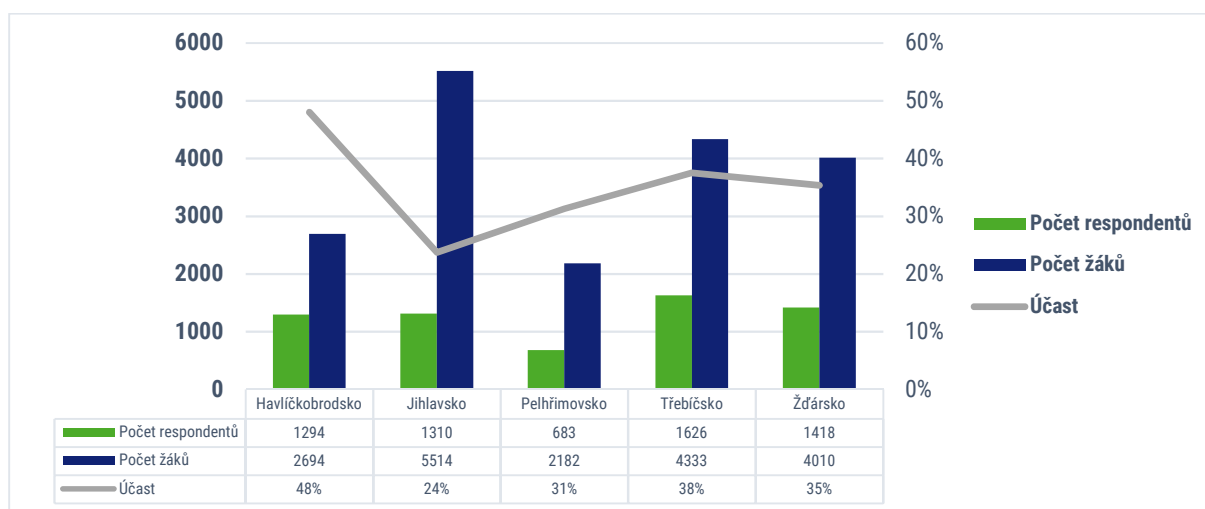


**Graf 2.1:** Návratnost dotazníku od žáků škol dle jejich oboru vzdělávání

Sledovaná byla návratnost od žáků také za jednotlivé ročníky a okresy, kde sídlí daná střední škola. Návratnost se postupně zvyšovala s ročníkem, který žáci ve školách studují. Nepřímo to mohlo mít tu výhodu, že jejich odpovědi budou objektivnější a budou i odrážet dlouhodobější vnímání školy. Při porovnání návratnosti z okresů se obdrželo procentuálně nejméně odpovědí z Jihlavska (24 %), kde však studuje nejvyšší počet středoškoláků. Téměř poloviční návratnost (48 %) byla od žáků ze škol na Havlíčkovobrodsku.



**Graf 2.2:** Návrstnost dotazníku v závislosti na ročníku, který žáci studují



**Graf 2.3:** Návrstnost dotazníku v závislosti na okrese, ve kterém studují střední školy

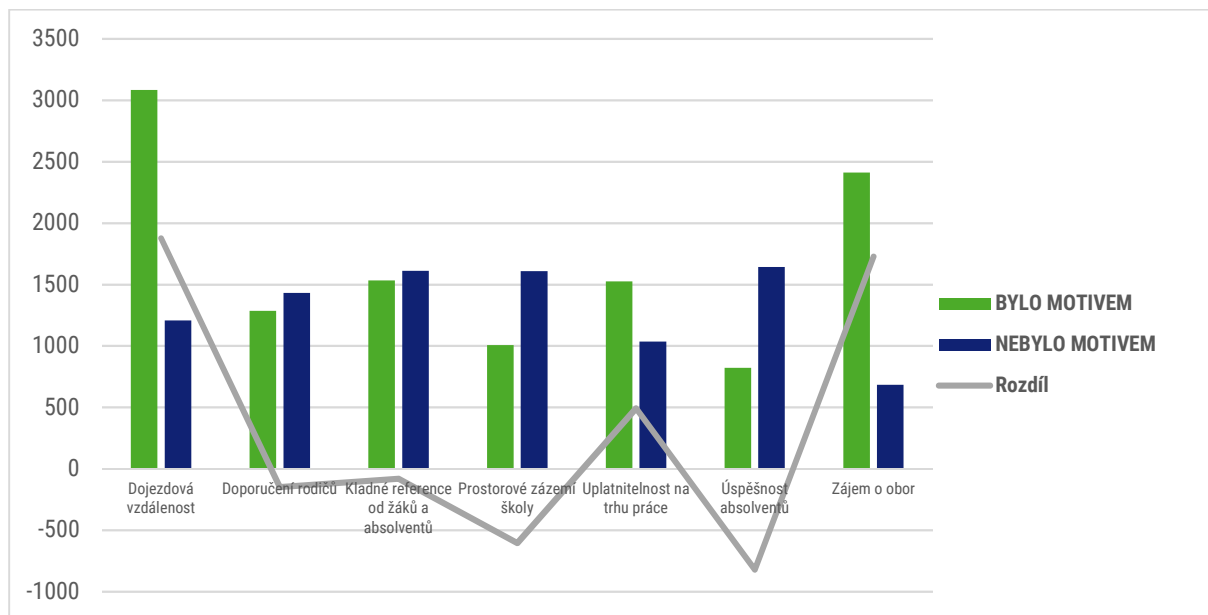
## 2.1 Motivy pro výběr školy

Mezi nejčastěji uváděné motivy pro výběr konkrétního oboru a školy patří zájem o obor (4 341 odpovědí), avšak tento motiv má významné zastoupení průběžně na 1.–3. místě dle priorit (postupně 1343, 1093 a 865 odpovědí). Absolutně nejčastěji se na 1. místě objevuje dojezdová vzdálenost (2 490 odpovědí). Při posuzování významu motivů pro výběr konkrétního oboru a školy dle priorit<sup>1</sup> mají pak významné zastoupení také reference od žáků a absolventů a uplatnitelnost na trhu práce.

V absolutních číslech žáky nejméně ovlivňuje úspěšnost absolventů (3 247 odpovědí) a prostorové zázemí školy (2 965 odpovědí). Pro korektnost, na prvním místě v tom, co nebylo motivem pro výběr konkrétní školy, se pak objevuje rovněž dojezdová vzdálenost (993 respondentů). Z motivů, které nebyly uplatněny pro výběr školy dle priorit, je však nejnvýznamnější úspěšnost absolventů.

<sup>1</sup> Počet respondentů, kteří uvedli danou možnost na konkrétním pořadí, je vydělen touto řadovou číslovkou a následně se porovnává součet všech získaných hodnot pro danou možnost.

Při porovnání rozdílů kritérií, která byla či nebyla motivem pro výběr konkrétního oboru a školy, jsou nejvýznamnější zájem o obor a dojezdová vzdálenost. Nejméně rozhodnutí ovlivňuje úspěšnost absolventů a prostorové zázemí školy.

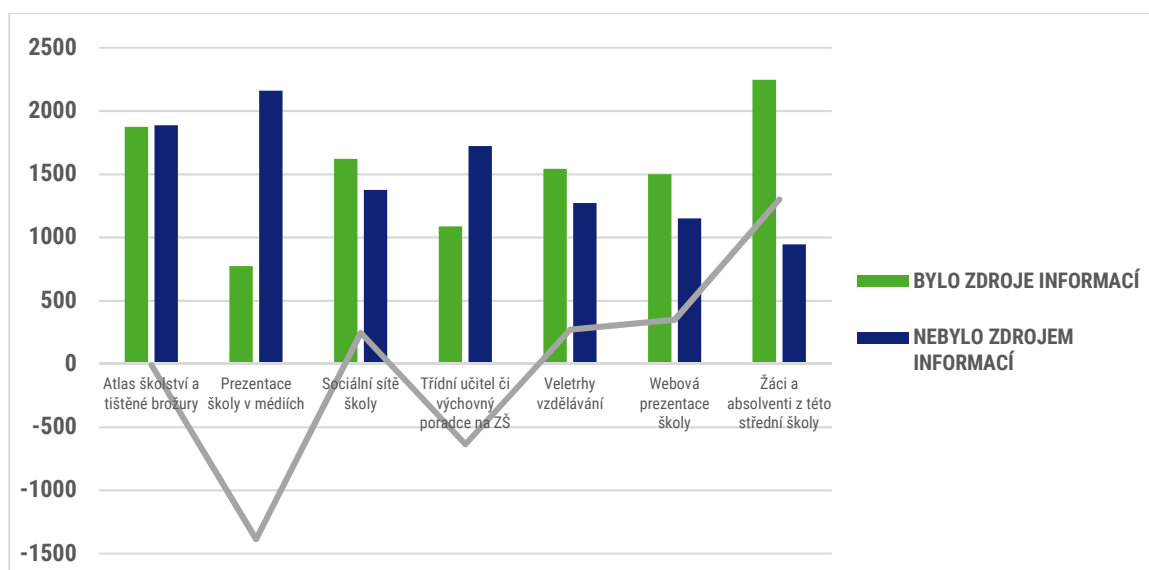


**Graf 2.4:** Porovnání motivů žáků pro výběr oboru a školy a aspektů, které jejich rozhodnutí neovlivňovaly

## 2.2 Zdroje informací o škole

Nejčastějším zdrojem informací o konkrétní škole jsou žáci a absolventi z dané střední školy. Na druhém místě se v absolutních hodnotách zjišťují informace z webové prezentace školy. Významné postavení mají také sociální sítě.

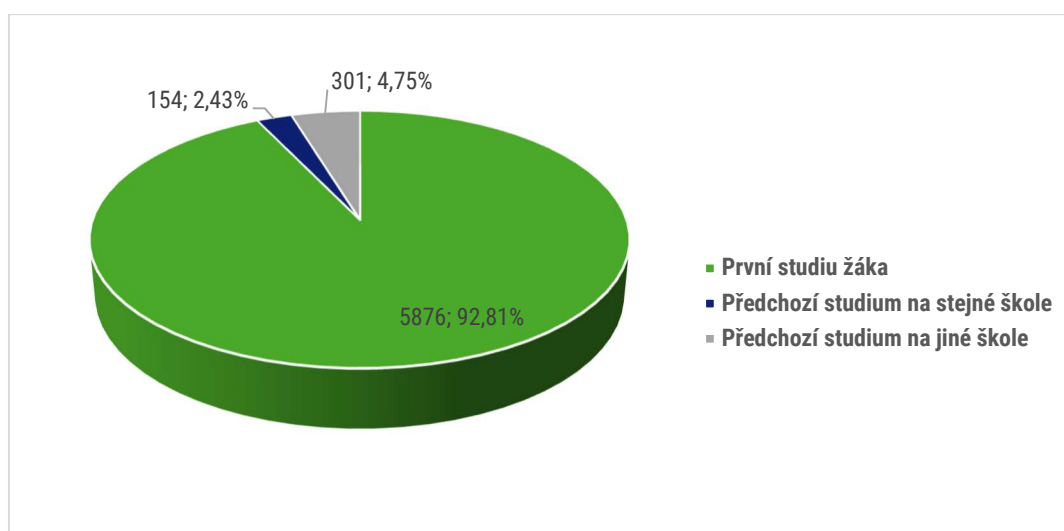
Velmi nízký vliv má samotná prezentace školy v médiích a pro mnohé nejsou příliš rozhodující informace od třídního učitele či výchovného poradce na základní škole.



**Graf 2.5:** Porovnání významu zdrojů informací o škole pro uchazeče o studium

### 2.3 Změna oboru či školy

V průběhu vzdělávací dráhy změnilo svůj obor či školu 455 žáků z 6331 respondentů, tj. 7,19 % žáků. Tyto změny se ve 154 případech realizovaly v rámci stejné školy (pouze změna oboru), tj. 33,8 % veškerých změn. Lze konstatovat, že každý třetí žák při změně své vzdělávací dráhy realizoval změnu při zachování stejné školy. To může mít především 2 dominantní důvody – nezáměr o původní vzdělávací obor, nebo další studium (po úspěšném absolvování původního oboru). Nejčastější změny jsou identifikovány právě u škol, které nabízí různé vzdělávací obory (učňovské i maturitní) s rozdílnými zaměřenými. Jestliže naopak žák změnil i přímo školu, pak se jedná především o důvody typu nespokojenost s původním kolektivem či školou, stěhování či rovněž nezáměr o vybraný obor a nemožnost studovat na vybrané škole vhodný obor.

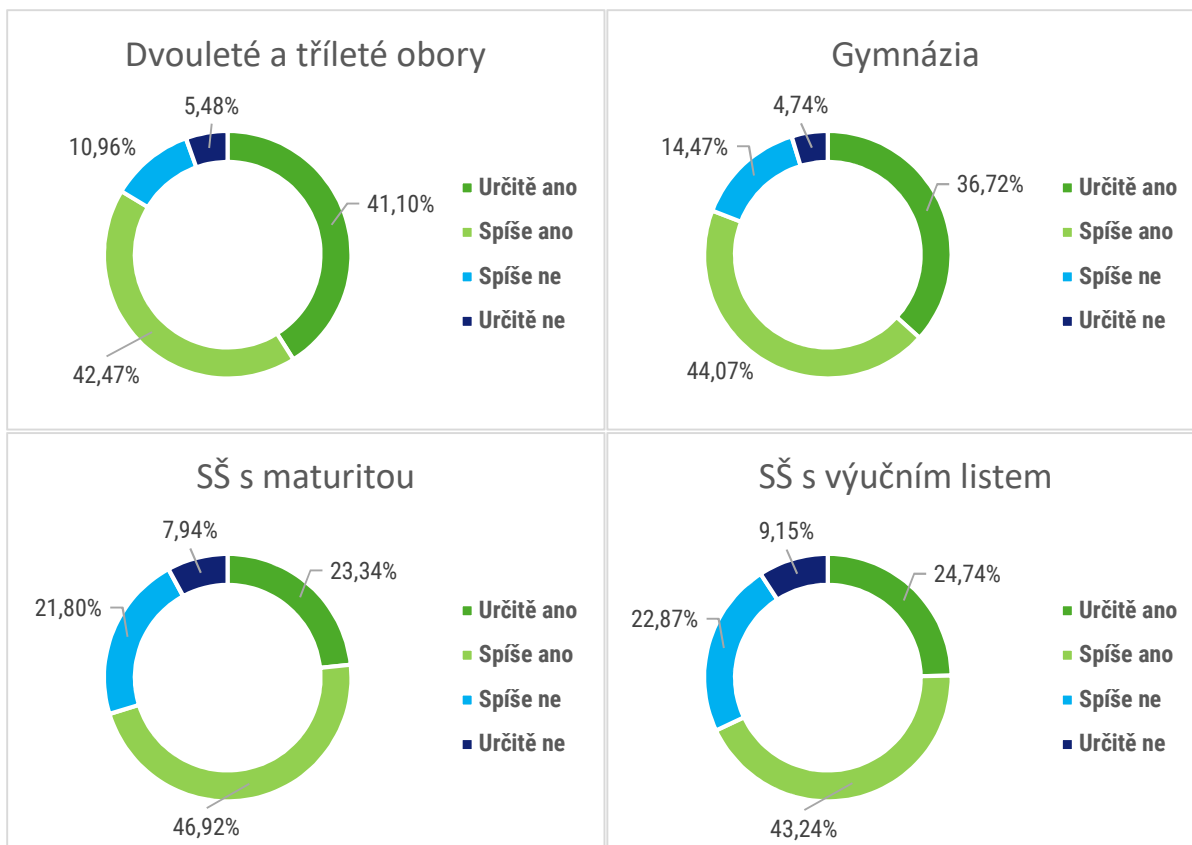


**Graf 2.6:** Počty a procenta žáků, kteří studují svůj první obor na první střední škole, změnili svůj obor na téže škole, nebo kompletně změnili svoji střední školu

### 2.4 Spokojenost s volbou oboru a střední školy

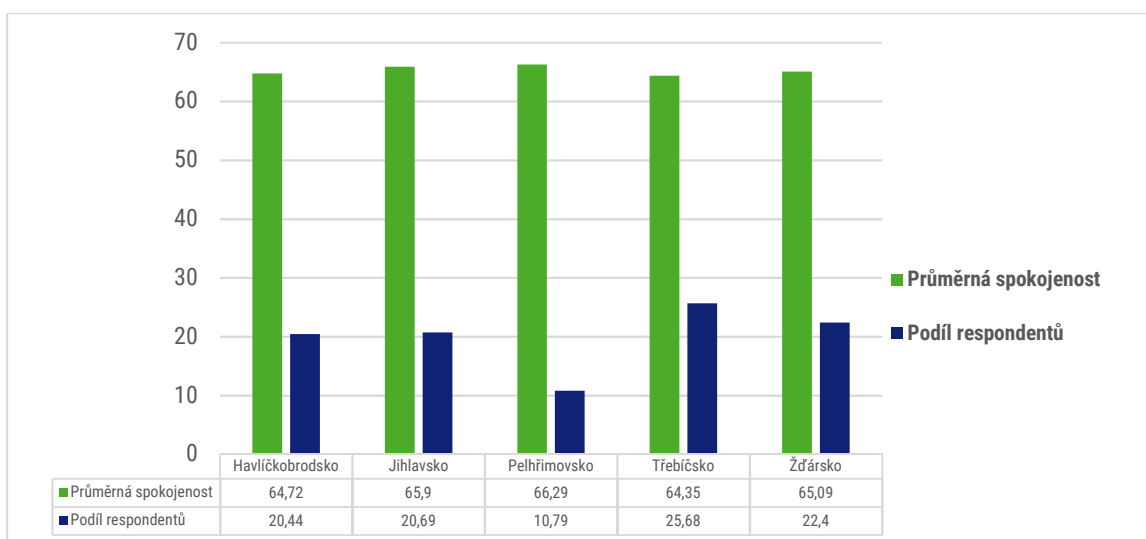
Obecnou otázkou bylo hodnocení své spokojenosti s volbou oboru a střední školy pomocí emotikon. Souhrnně vyšla vyšší spokojenost u žáků dvouletých a tříletých oborů (76 %), kteří však představují pouze 1 % všech respondentů. Nejnižší spokojenost pak byla u žáků středoškolského vzdělávání s maturitní zkouškou (M obory, 64 %), kterých je však nejvíce (57,67 %). Významnější rozdíl nebyl mezi středoškolským vzděláváním s výučním listem (66,29 %) a gymnaziálním vzděláváním (66,58 %). Vyšší spokojenost žáků u dvouletých a tříletých oborů je zdůvodnitelná jednak nižším počtem respondentů, dále pak zvláštním charakterem daného studia (příležitost dalšího vzdělávání).





**Graf 2.7:** Závaznosti spokojeností žáků dle oborů jejich studia

Významné procentuální rozdíly nelze pozorovat u sledování závislosti spokojenosti žáků na okrese, kde sídlí jejich střední škola. Vyšší spokojenost žáků na Pelhřimovsku současně koreluje s tím, že odtud pochází jen 10,79 % všech respondentů.



**Graf 2.8:** Spokojenost žáků napříč jednotlivými okresy a zobrazení procenta respondentů z daného území

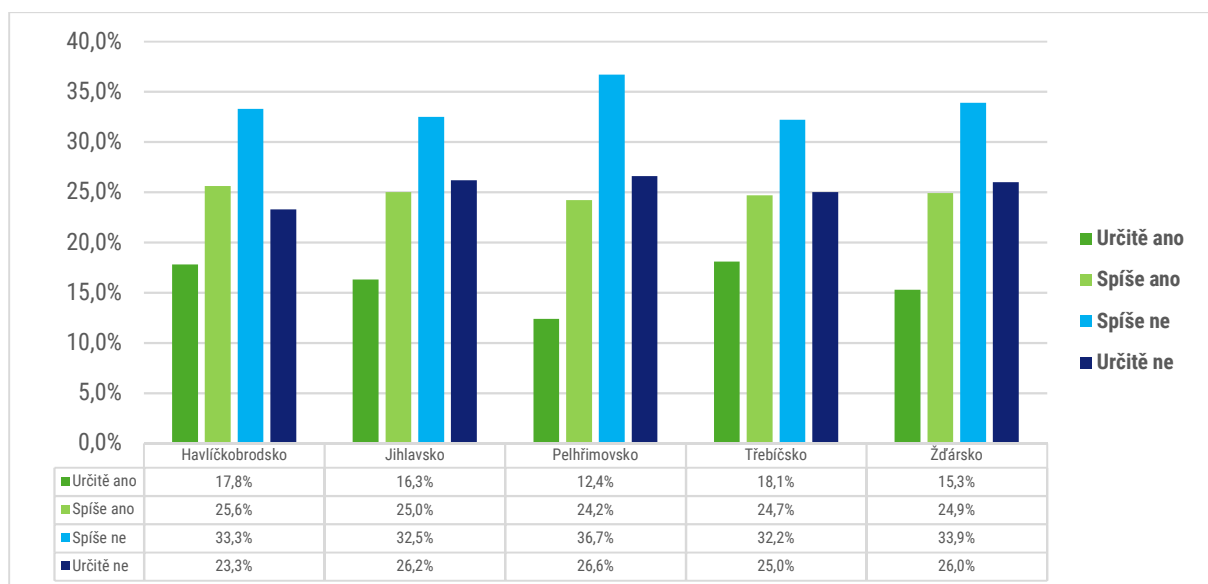
Respondenti odpovídali také na to, zda by si znovu vybrali stejný vzdělávací obor, pokud by před nimi stanula tato možnost. Za relevantní jsou pokládána data, kdy odpovídalo alespoň 20 žáků studujících daný obor. Opakovanou volbu stejného oboru by pak provedli nejčastěji žáci z oborů:

1. Truhlář 71,42 %
2. Gymnázium 70,81 %
3. Autotronik 70,34 %

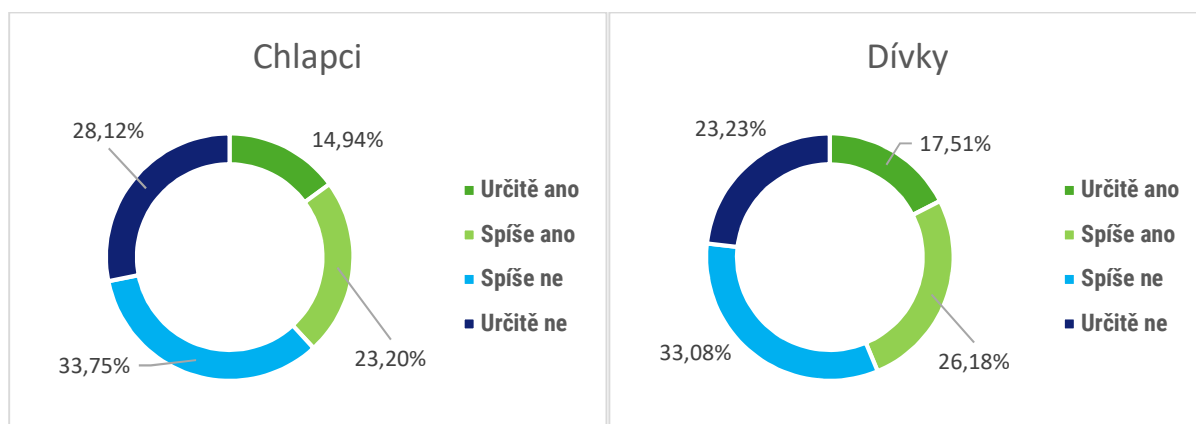
Nejnižší opětovná volba studijního oboru se naopak objevuje u žáků, kteří studují obor:

1. Aranžér 38,45 %
2. Cestovní ruch 47,03 %
3. Elektrikář-silnoproud 49,66 %

Z hlediska úvah o změně oboru či střední školy se neobjevuje větší závislost tohoto trendu na okrese, kde sídlí konkrétní škola. Častěji by si jiný obor či střední školu zvolili dívky než chlapci.



**Graf 2.9:** Rozložení odpovědí ohledně změny oboru či školy napříč okresy



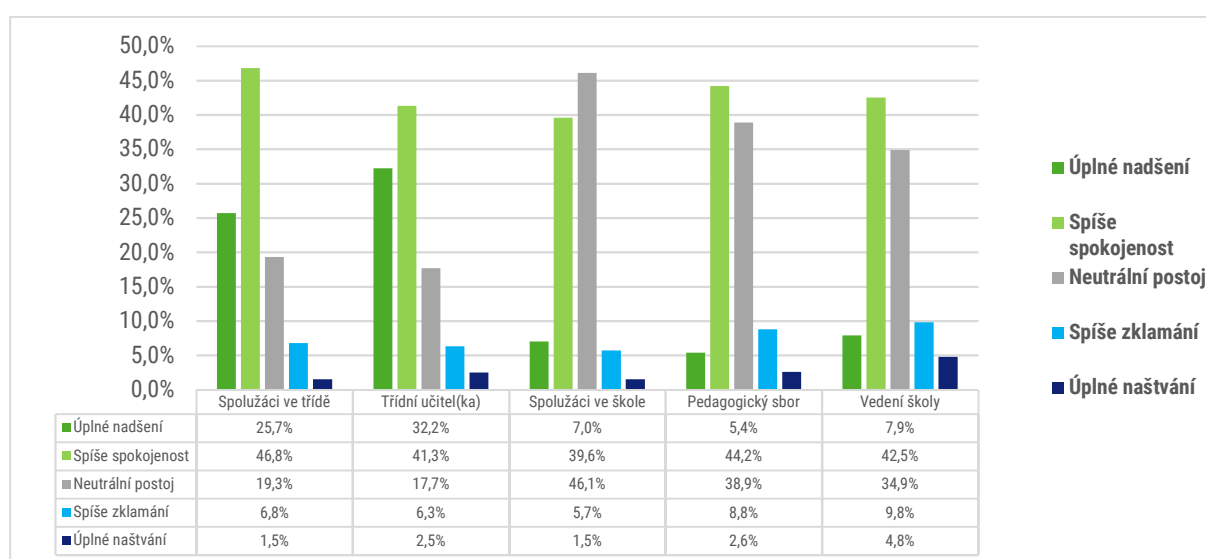
**Graf 2.10:** Rozložení odpovědí ohledně změny oboru či střední školy z hlediska pohlaví

Z pohledu studijních oborů, jejichž žáci častěji uvažovali o jeho změně (při posuzování oborů, z kterých se získalo alespoň 20 odpovědí), tyto úvahy mají nejčastěji žáci oborů:

1. Zemědělec-farmář 70,9 %
2. Stravovací a ubytovací služby 69,7 %
3. Analýza potravin 68,6 %

## 2.5 Atmosféra a důvěra

Respondenti pomocí emotikon vyjadřovali své pocity, které mají ze spolužáků ve třídě, třídního učitele / třídní učitelky, spolužáků ve škole, pedagogického sboru a vedení školy. Za zmínku stojí, že ve větší míře se objevují velmi pozitivní pocity z třídního učitele / třídní učitelky. Tato osoba je nejlépe vnímána ze strany všech žáků s výjimkou gymnazistů.



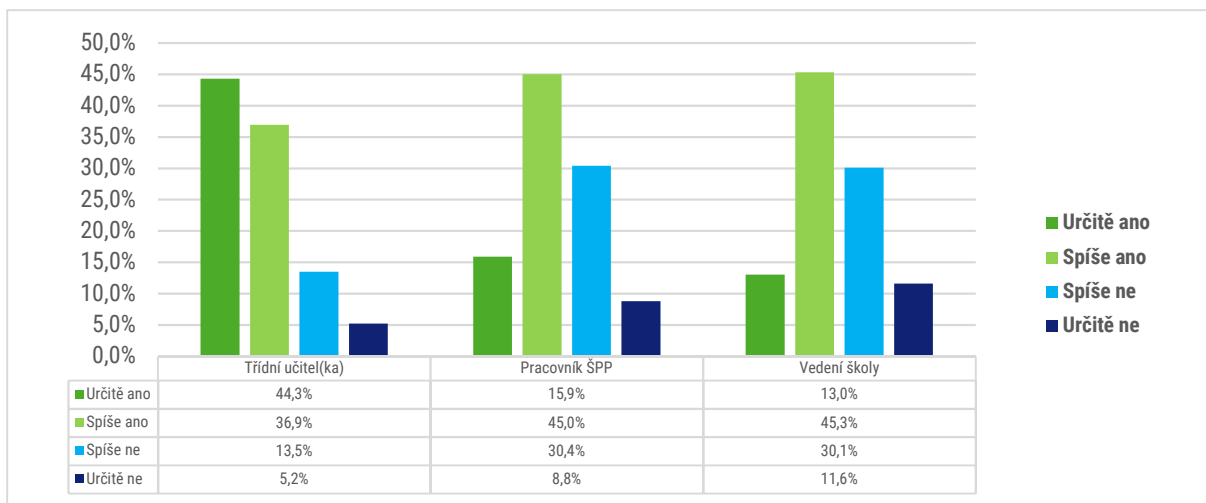
**Graf 2.11:** Pocity žáků z jednotlivých aktérů, s kterými se setkávají v rámci svého vzdělávacího procesu

Nejnižší spokojenost se svým třídním kolektivem se vyskytuje u učňů. Gymnazisté mají nejlepší pocity jak ze spolužáků ve třídě, tak ve škole. U žáků středních oborů s maturitní zkouškou má nejnižší důvěru vedení školy.

**Tab. 2.1:** Procentuální vyjádření spokojenosti žáků uvedených studijních oborů s jednotlivými aktéry působícími v oblasti vzdělávání

	Dvouleté a tříleté obory	Gymnázia	Střední vzdělání s maturitou	Střední vzdělání s výučním listem
Spolužáci ve třídě	69,91 %	75,52 %	72,11 %	66,06 %
Třídní učitel(ka)	72,37 %	71,50 %	74,16 %	74,64 %
Spolužáci ve škole	65,28 %	65,38 %	59,71 %	59,72 %
Pedagogický sbor	70,37 %	61,37 %	59,16 %	61,41 %
Vedení školy	70,37 %	62,57 %	57,67 %	61,38 %

Výraznou důvěru při řešení problémů má třídní učitel(ka) (73,20 %). Výraznější rozdíl pak není mezi důvěryhodností pracovníků školního poradenského pracoviště (55,59 %) a vedením školy (52,84 %).

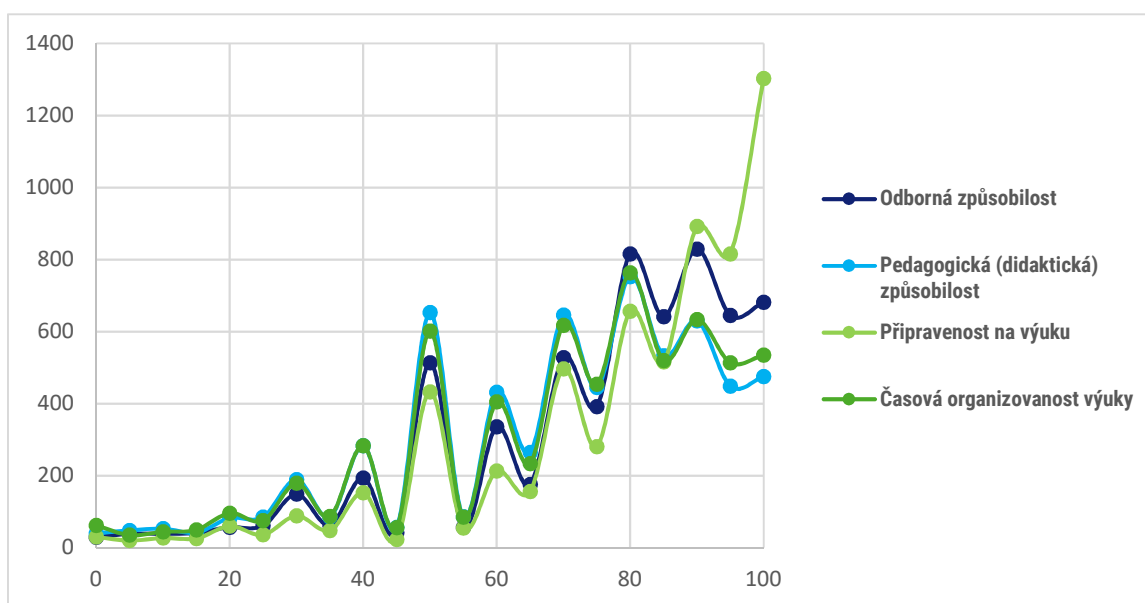


**Graf 2.12:** Důvěra žáků při řešení problémů v jednotlivé aktéry ve škole

Spokojenost žáků s řešením problémů vysoce koreluje s důvěrou ve vedení školy (0,738), méně pak s důvěrou ve vedení pracovníka ŠPP (0,524) a třídního učitele/třídní učitelky (0,128).

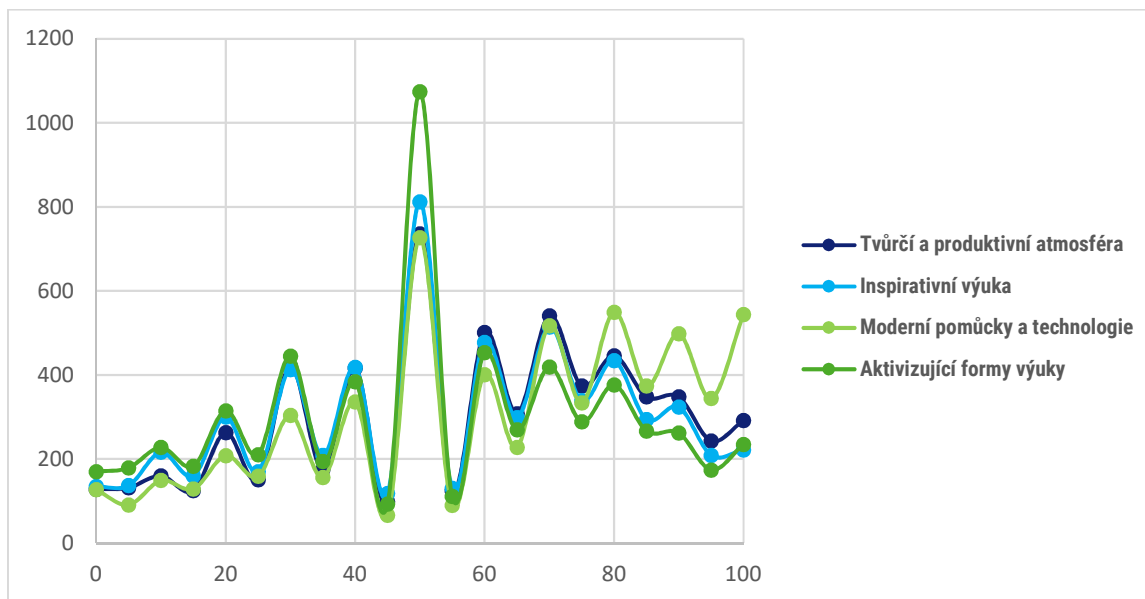
## 2.6 Kvalita výuky

Při sběru informací ohledně kvality výuky měli žáci procentuálně zhodnotit výuku na škole v jednotlivých kritériích. Pro některé (dle sdělovaných připomínek) to bylo odlišné, jelikož každý učitel je jiný, navzájem se od sebe odlišují ve svých silných a slabých stránkách, a vhodnější by pro respondenty bylo hodnotit jednotlivé učitele. Cílem šetření je však zjistit obecný trend za celou školu, jak žák hodnotí sumárně výuku na škole. Hodnocení konkrétních učitelů je pak záležitostí jednotlivých ředitelů škol. Velmi dobré hodnocení kvality výuky je ze stránky odborné (74,38 %) i pedagogické (didaktické) způsobilosti učitelů (69,38 %). Pozitivně hodnocena je i připravenost učitelů na výuku (79,35 %) a její rozvrženost a časová organizovanost (70,07 %).



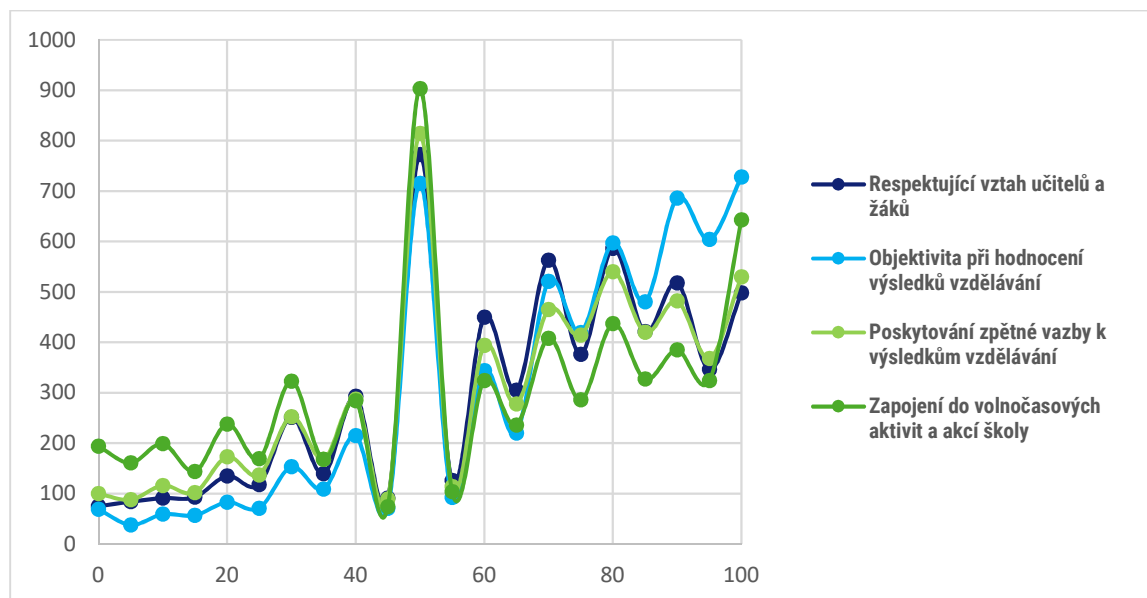
**Graf 2.13:** Hodnocení kvality výuky I – rozložení četnosti odpovědí

Školy jsou obstojně hodnoceny také z hlediska využívání moderních pomůcek a technologií (61,92 %), horší hodnocení je pak z hlediska nastavení tvůrčí a produktivní atmosféry ve výuce (57,10 %), inspirativnosti výuky (54,56 %) a využíváním aktivizujících forem výuky (51,98 %).



**Graf 2.14:** Hodnocení kvality výuky II – rozložení četnosti odpovědí

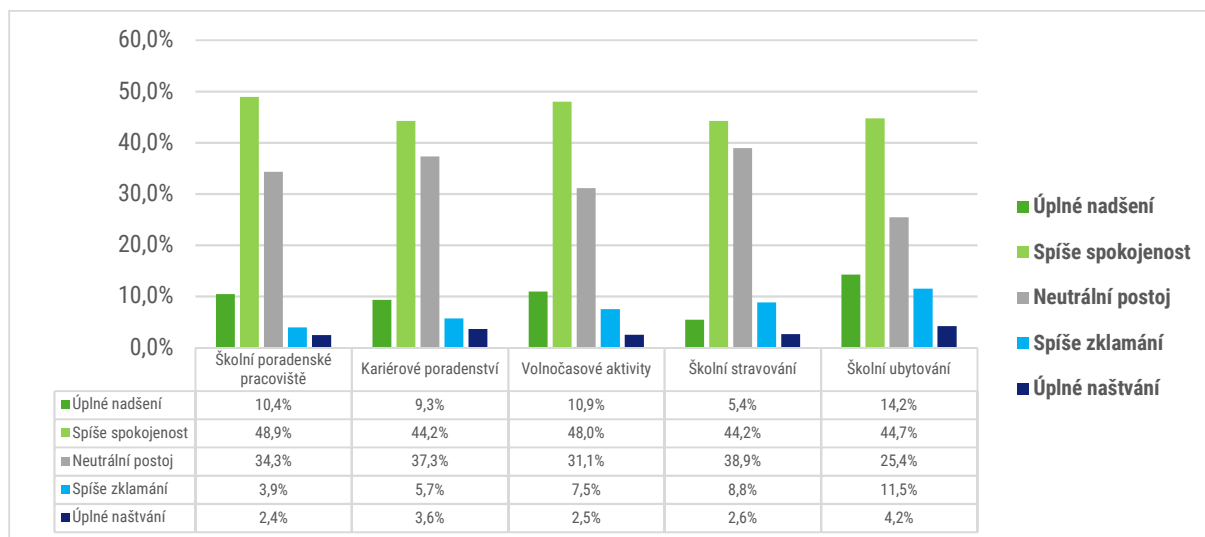
Ve školách je pozitivně klasifikována rovněž objektivita při hodnocení výsledků vzdělávání (70,98 %). Žáci podobně hodnotí nastavení respektujícího vztahu s učiteli (64,52 %) a poskytování zpětné vazby k výsledkům svého vzdělávání (63,1 %). Horší hodnocení mají školy z hlediska možností zapojení žáků do volnočasových aktivit a akcí školy (58,81 %).



**Graf 2.15:** Hodnocení kvality výuky III – rozložení četnosti odpovědí

## 2.7 Školské služby

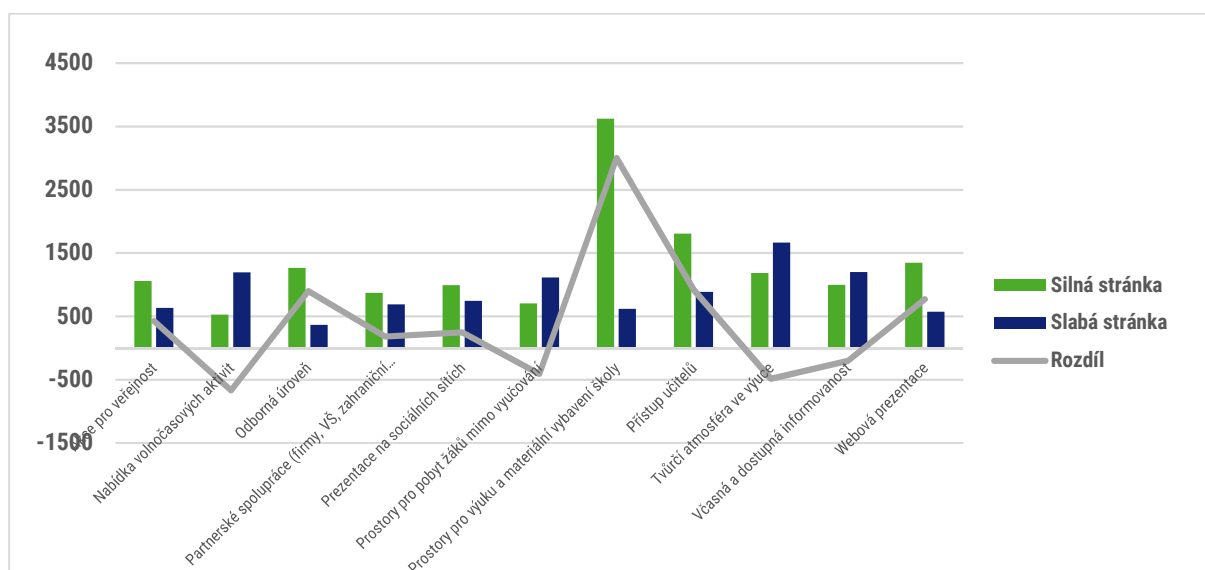
V rámci školských služeb se započítávaly do dalšího hodnocení pouze názory od žáků, kteří uvedli, že mají s daným zařízením či službami nějaké zkušenosti. Tedy 28,4 % respondentů hodnotilo školní poradenské pracoviště a 27,2 % kariérové poradenství. K volnočasovým aktivitám se vyjádřilo 43,7 % žáků, se školním stravováním má zkušenost 73,9 % respondentů a 16,9 % hodnotilo i školní ubytování. Průměrně je nejvyšší spokojenost s fungováním školního poradenského pracoviště (65,24 %) a volnočasovými aktivitami (64,35 %), nejnižší se školním ubytováním (59,65 %).



Graf 2.16: Spokojenost s žáků s poskytovanými službami

## 2.8 Silné a slabé stránky

Dominantní silnou stránkou škol jsou jejich prostory pro výuku a materiální vybavení. Velmi často respondenti k vítují také odbornou úroveň výuky. Mezi slabé stránky se nejvíce řadí tvůrčí atmosféra ve výuce a nedostatek prostor pro pobyt žáků mimo vyučování.

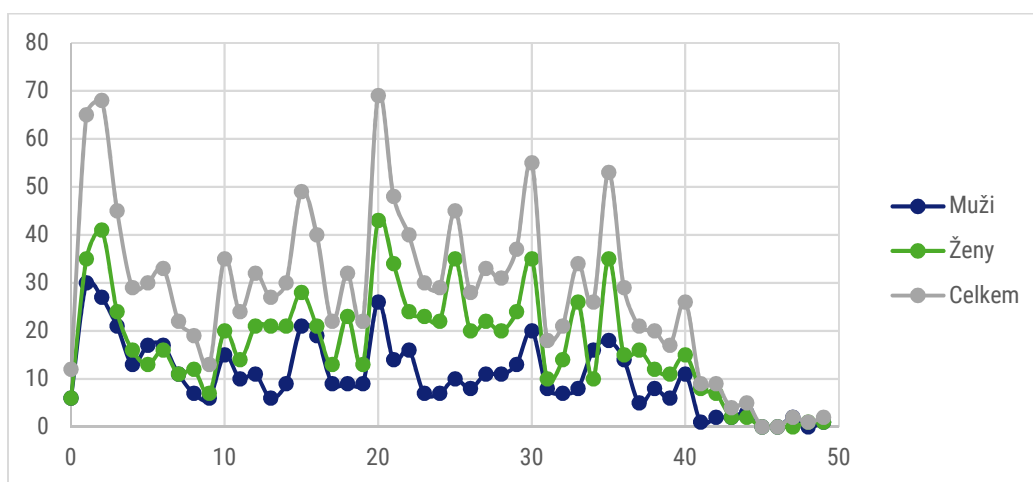


Graf 2.17: Porovnání silných a slabých stránek jednotlivých škol z pohledu žáků

### 3 Učitelé

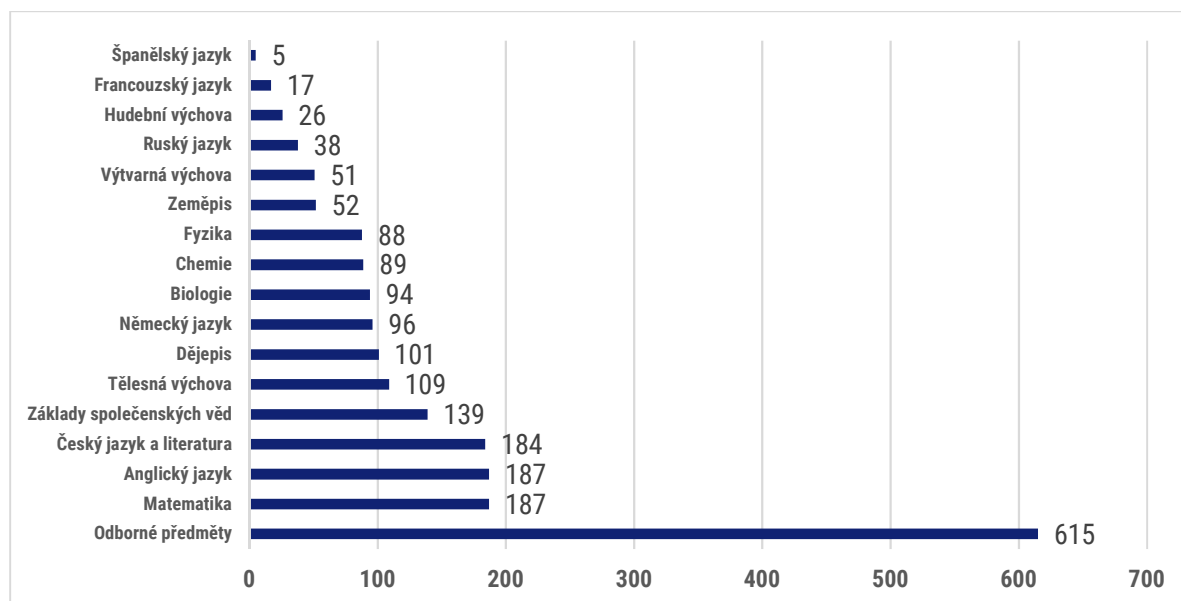
Z 2 397 oslovených učitelů středních škol se dotazníkového šetření účastnilo 1391 z nich, návratnost tedy byla 58,0 %. Mezi respondenty bylo 863 žen (62,0 %) a 528 mužů (38,0 %). V tomto případě není možné doplnit informace o skutečném celkovém počtu učitelů na středních školách z několika důvodů. Dostupné statistiky uvádí pouze fyzický počet zaměstnanců v organizacích a přepočtené výše úvazků. Současně v mnoha organizacích se nemusí konkrétní pedagogický pracovník podílet na výuce v rámci středního vzdělávání (např. víceletá gymnázia).

Průměrná délka praxe zapojených učitelů byla 19,8 let. Kratší průměrnou praxi mají muži (18,7 let) než ženy (20,4 let). V absolutních číslech byl do dotazníkového šetření zapojen přibližně stejný počet učitelek a učitelů s praxí do 10 let. Větší zastoupení učitelek oproti učitelům bylo u těch s délkou praxe od 10 do 30 let, nejvíce pak mezi 20. a 30. rokem praxe.



**Graf 3.1:** Délka praxe učitelek a učitelů zapojených do dotazníkového šetření

Nejvíce učitelů vyučovalo odborné předměty (615), dále pak matematiku a anglický jazyk (obojí 187). Nejméně z nich španělštinu (5) a francouzský jazyk (17).



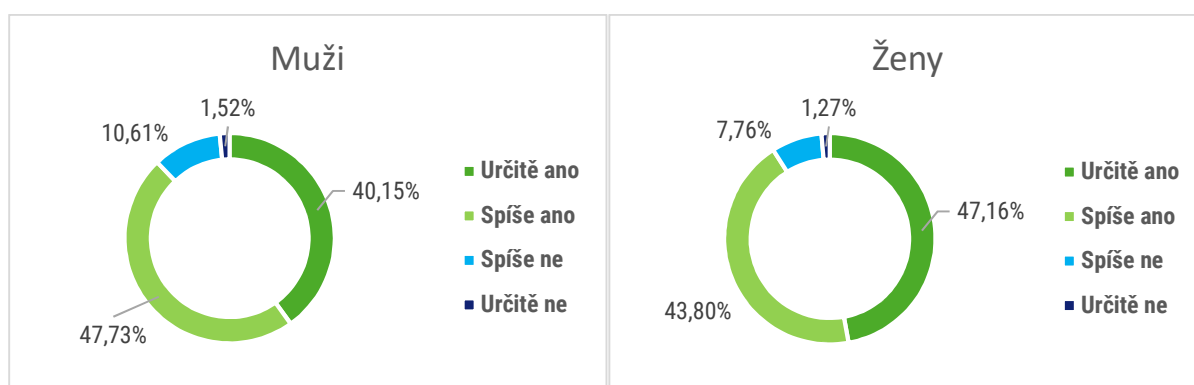
**Graf 3.2:** Předměty, které vyučují učitelé zapojení do dotazníkového šetření

Z 1391 zapojených učitelů jich 1109 vyučuje výhradně předměty, pro které má aprobaci (79,7 %), 220 tuto podmínku splňuje alespoň částečně (15,8 %) a 62 učitelů je zcela neaprobovaných (4,5 %).

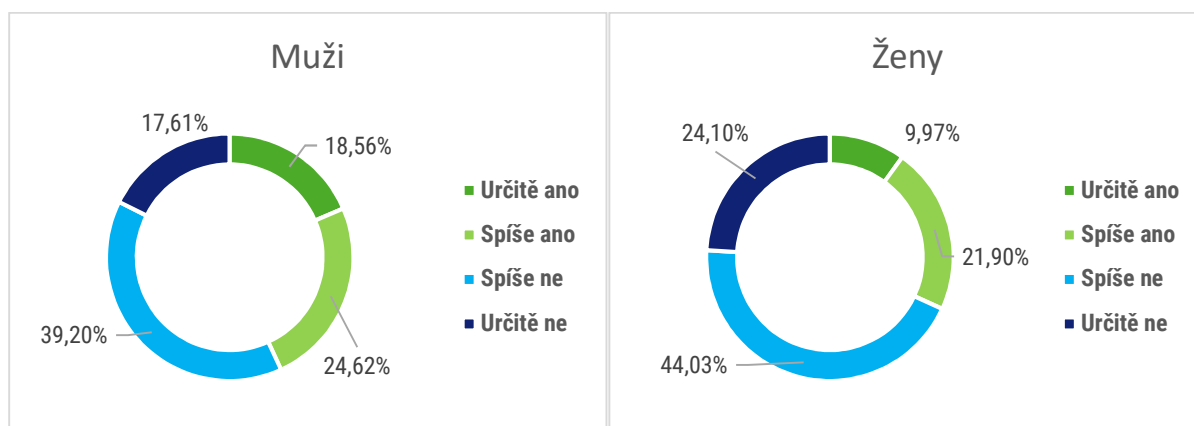
Při svém nástupu do školy měli přibližně 2 ze 3 učitelů k dispozici zkušenějšího kolegu (uvádějícího učitele). Neobjevuje se závislost mezi délkou praxe učitele a přidělením uvádějícího učitele.

### 3.1 Volba povolání

Stejnou profesi by si při opětovné volbě povolání častěji znovu vybraly ženy než muži. Nejčastěji by jinak nyní volili své povolání učitelé na Pelhřimovsku (opětovný výběr v 75,70 %), nejméně pochybují o své volbě profese učitelé na Havlíčkobrodsku (78,69 %). Obecně uvažují muži častěji o změně profese než ženy. Tyto úvahy se častěji objevovaly u učitelů na Třebíčsku. Pouhé úvahy o změně působiště nevykazují žádný trend z hlediska vyšší míry zastoupení dle pohlaví ani okresu.



**Graf 3.3:** Procentuální zastoupení přesvědčení respondentů o opětovném výběru povolání učitele při opakovaném rozhodování



**Graf 3.4:** Procentuální zastoupení úvah o změně profese učitele

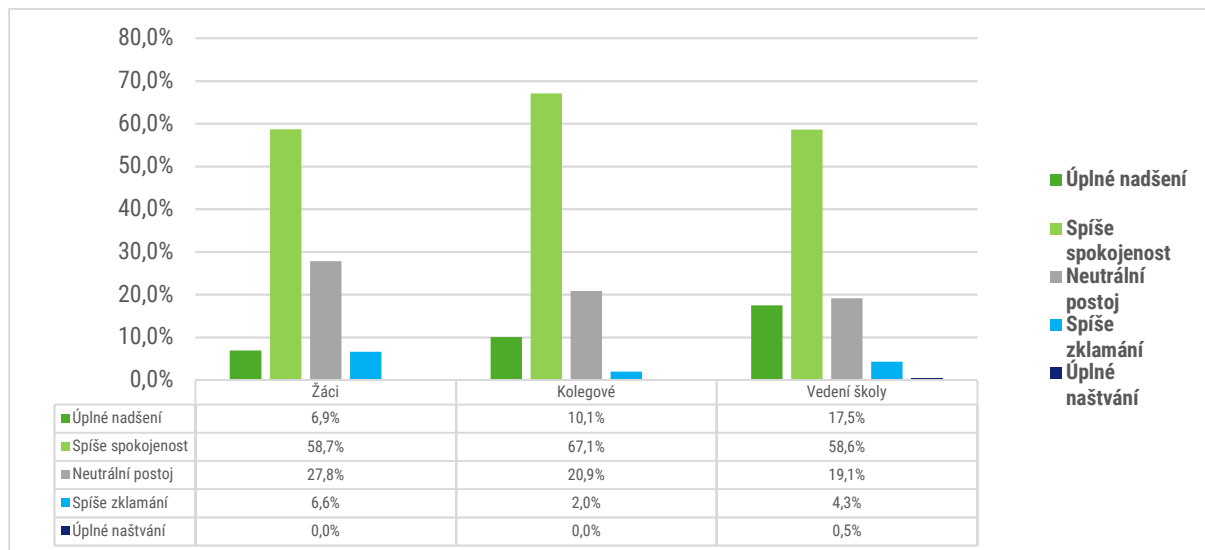
Nejčastěji se objevují úvahy o změně zaměstnání u učitelů s aprobací:

1. Biologie 30,9 %
2. Anglický jazyk 27,3 %
3. Fyzika 25,0 %
4. Český jazyk a literatura 20,1 %
5. Odborné předměty 12,8 %



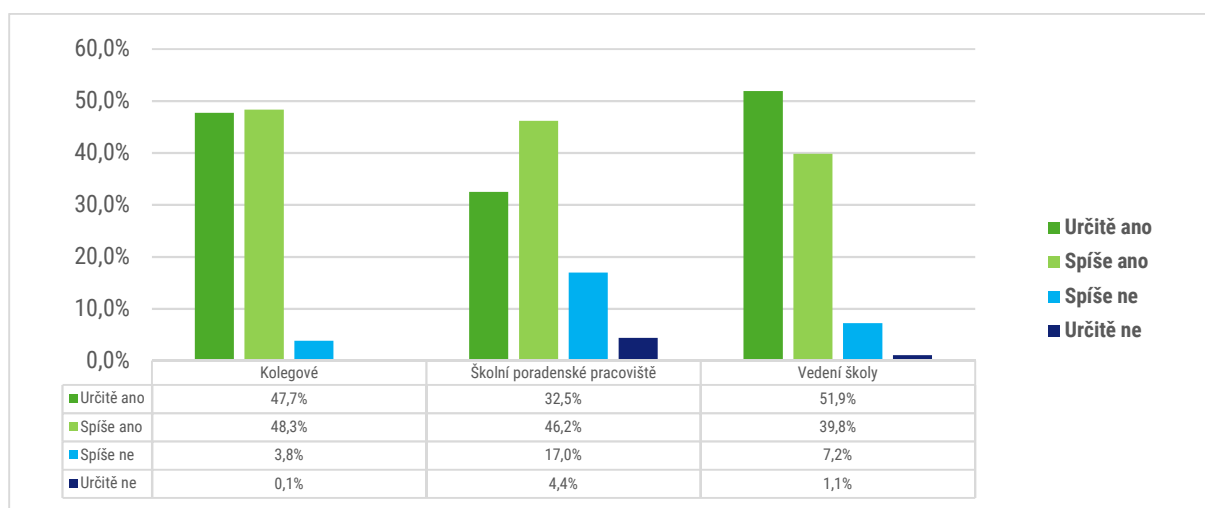
### 3.2 Atmosféra a důvěra

Lepší pocity z žáků mají učitelky (67,61 %) než učitelé (64,58 %). Tento rozdíl se snižuje při sledování pocitů z kolegů ve škole (učitelé 70,93 % a učitelky 71,52 %) a vedení školy, kde se trend dokonce otočí (učitelé 72,96 % a učitelky 71,49 %). Ani v tomto případě se neprojevují významnější rozdíly ve vnímání žáků, kolegů či vedení školy dle okresu, kde se nachází sídlo dané střední školy.



Graf 3.5: Pocity učitelů z žáků, kolegů a vedení školy

Z hlediska důvěry má pro učitele ve školách velmi důležitou roli vedení školy, které má důvěryhodnost 80,56 %. Nejvyšších hodnot dosahuje pak na Havlíčkovobrodsku (83,07 %). Významnější regionální odchylka se objevuje v případě důvěry učitelů ve školní poradenské pracoviště, kdy oproti průměrnému skóre 68,55 % vychází důvěryhodnost na Jihlavsku 63,94 %, zatímco na Havlíčkovobrodsku 71,42 %.

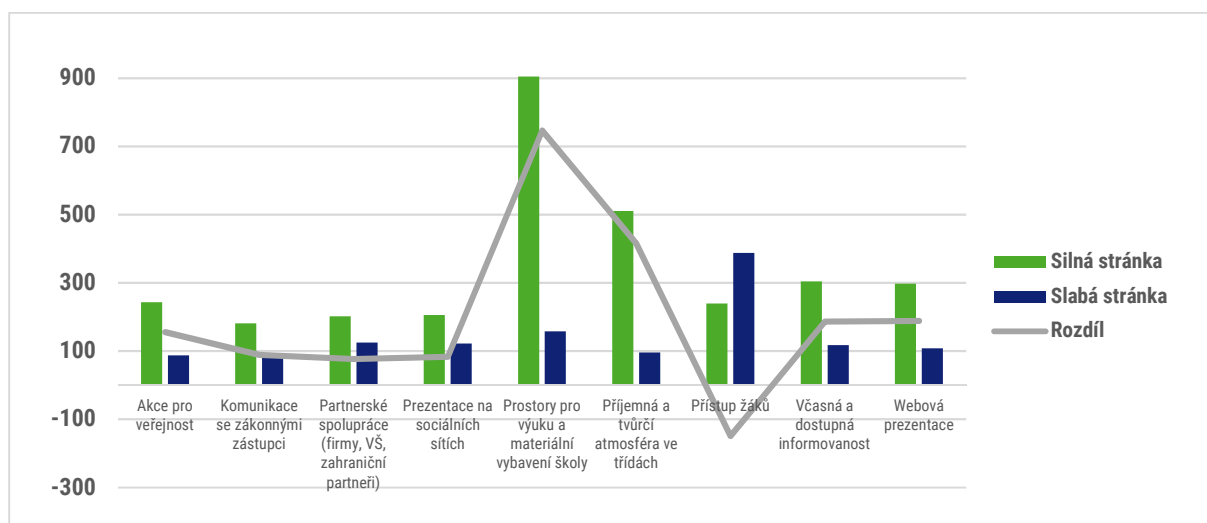


Graf 3.6: Důvěra učitelů ve své kolegy, školní poradenské pracoviště a vedení školy

Velmi vysoký korelační koeficient (0,909) vychází mezi důvěryhodností učitelů ve vedení školy a spokojeností s řešením problémů ve škole.

### 3.3 Silné a slabé stránky

Nejčastěji zmiňovanou a prioritizovanou silnou stránkou škol z pohledu učitelů jsou prostory pro výuku a materiální vybavení škol, dále pak příjemná a tvůrčí atmosféra ve třídách. Významnější slabou stránkou je pak přístup žáků.

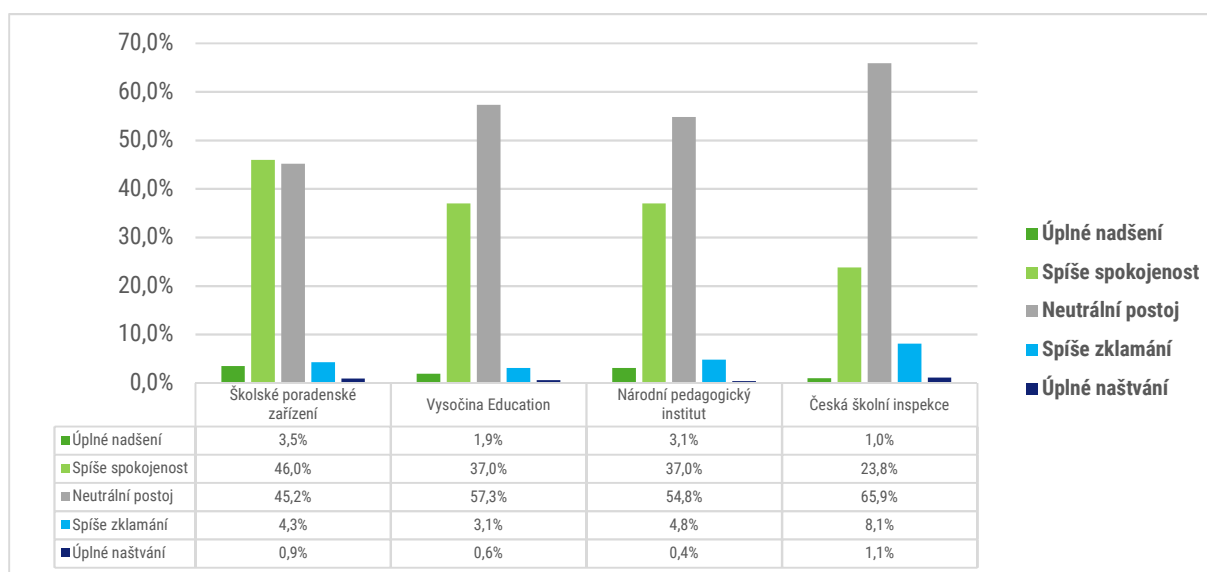


Graf 3.7: Porovnání silných a slabých stránek škol z pohledu učitelů

### 3.4 Vnější aktéři

Nejvíce dotázaných učitelů se zapojilo do hodnocení České školní inspekce (85,26 %) a Národního pedagogického institutu (82,03 %). Zkušenosti se školskými poradenskými zařízeními hodnotilo 80,88 % respondentů a nejnižší zkušenost měli učitelé s krajskou příspěvkovou organizací Vysočina Education, konkrétně 73,76 % z nich. Dále se zpracovávaly pouze odpovědi respondentů, kteří s konkrétními organizacemi přišli do kontaktu.

Nejvíce pozitivně hodnotili učitelé školská poradenská zařízení, neutrální postoj se ve větší míře objevuje při sdílení názoru na Českou školní inspekci.



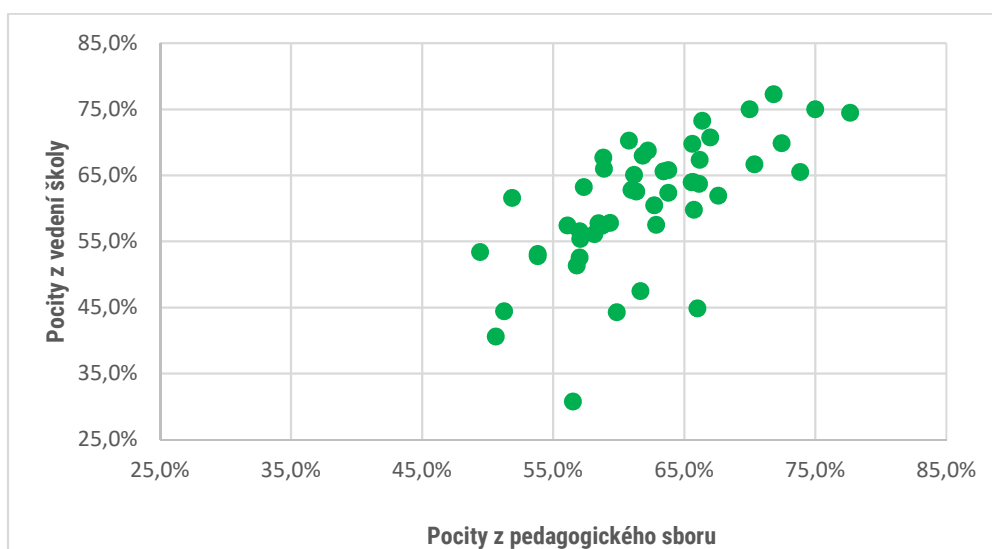
Graf 3.8: Spokojenost učitelů s vnějšími aktéry (organizacemi spolupracujícími v oblasti vzdělávání)

## 4 Korelační závislosti

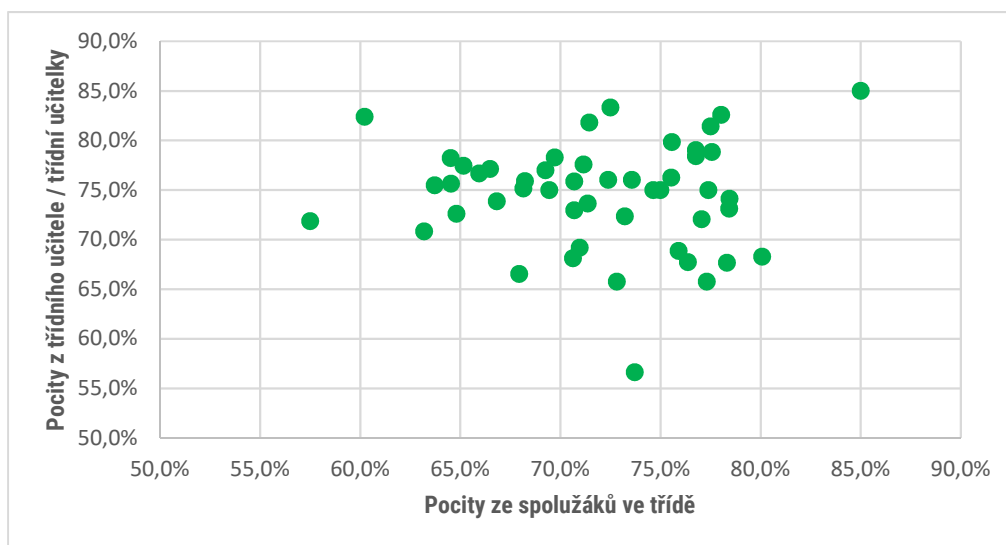
V případě žáků je možné se zabývat otázkou, zda existují korelační závislosti mezi jejich vnímáním jednotlivých aktérů ve škole. Nejvyšší hodnoty korelace má závislost mezi jejich pocity z pedagogického sboru a vedení školy (0,665) a spolužáků ve třídě a ve škole (0,597). Naopak neexistuje souvislost mezi pocity žáků ze svých spolužáků ve třídě a pocity z třídního učitele / třídní učitelky (-0,008).

**Tab. 4.1:** Korelační koeficienty pocitů žáků z jednotlivých aktérů ve školách

	Spolužáci ve třídě	Třídní učitel(ka)	Spolužáci ve škole	Pedagogický sbor	Vedení školy
Spolužáci ve třídě		-0,008	0,597	0,370	0,286
Třídní učitel(ka)			-0,098	0,205	-0,093
Spolužáci ve škole				0,499	0,429
Pedagogický sbor					0,665
Vedení školy					

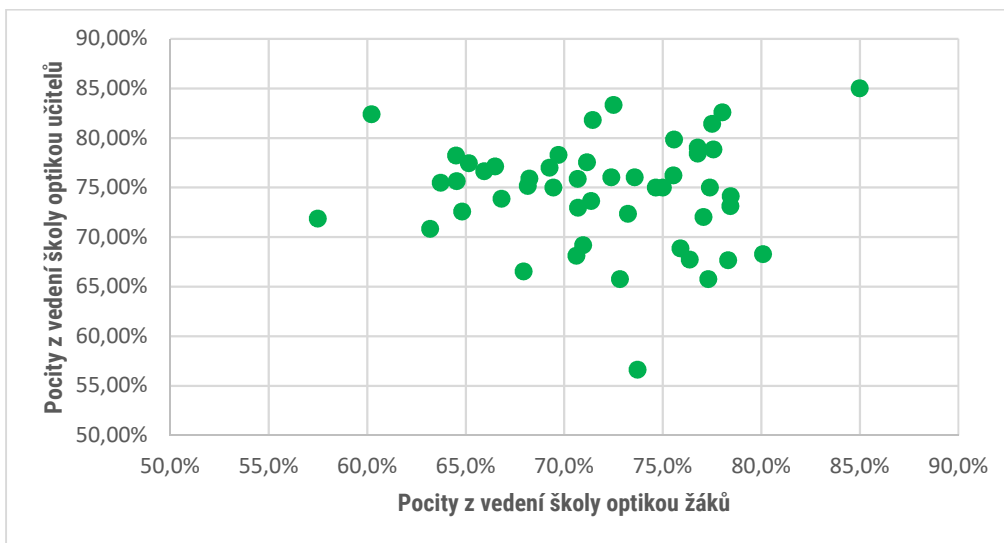


**Graf 4.1:** Závislost pocitů žáků z vedení školy na pocitech z pedagogického sboru



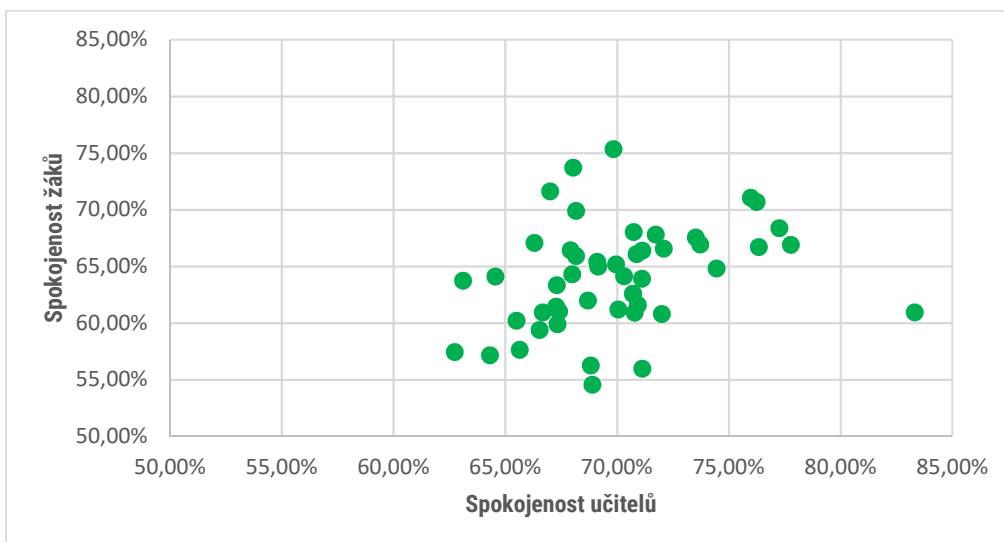
**Graf 4.2:** Závislost pocitů žáků z třídního učitele / třídní učitelky na pocitech ze spolužáků ve třídě

Příliš vysoká korelační závislost nevychází ani mezi tím, jaké mají žáci pocity z pedagogického sboru a naopak učitelé z žáků (0,245). Vyšší korelace se objevuje ve vnímání vedení školy ze strany žáků a učitelů (0,539).



**Graf 4.3:** Závislost pocitů z vedení školy optikou učitelů a žáků

Korelace mezi spokojeností žáků a učitelů z jednotlivých škol vychází 0,306.



**Graf 4.4:** Závislost souhrnné spokojenosti žáků na spokojenosti učitelů

## Závěr

Realizované šetření umožnilo získat cenné informace od tisíců žáků a učitelů středních škol. Tato data bylo možné následně statisticky zpracovat a sledovat konkrétní trendy. Zjištění je několik desítek a postupně je možné sledovat další a další závislosti. Na předchozích stránkách byly uvedené jen některé z nich. Na závěr je možné vybrat 10 zajímavých zjištění:

-1-

V Kraji Vysočina se neobjevují výrazné meziokresní rozdíly v hodnocení klimatu ve školách a kvalitě výuky, spokojenosti žáků a učitelů

-2-

Pro žáky i učitele je při výběru školy důležitá především dojezdová vzdálenost, nižší prioritu má její prostorové zázemí

-3-

Každý třetí žák si při změně své studijní cesty vybere jiný obor na stejné školy, nezájem o obor je nejčastějším důvodem změny

-4-

Nejdůležitější osobou pro žáky ve škole, z které mají nejlepší pocit a ke komu chovají největší důvěru, je třídní učitel(ka). V případě učitelů je to pro ně vedení školy

-5-

Při hodnocení kvality výuky je nejvíce akcentována odborná úroveň, nedostatečné jsou aktivizující formy výuky a její inspirativnost

-6-

U škol jsou pozitivně hodnoceny prostory pro výuku, avšak deficitem je absence prostor pro pobyt žáků mimo vyučování

-7-

Kladné hodnocení získávají volnočasové aktivity, avšak jejich nabídka je často na školách limitována

-8-

Nižší důvěryhodnost ze strany žáků i učitelů mají školní poradenská pracoviště, dobré hodnocení pak mají školská poradenská zařízení

-9-

Učitelé mezi největší slabé stránky řadí přístup žáků, ti pak vnímají jako problém nedostatečnou tvůrčí atmosféru ve výuce

-10-

Žáci i učitelé shodně vnímají vedení školy. Potvrzuje se vysoká korelace mezi ochotou a schopností řešit problémy a vnímáním vedení školy