

Hodnocení kvality výuky a klimatu ve středních školách v Kraji Vysočina 2022

RNDr. Jan Bříždála, radní Kraje Vysočina



Úvod a záměr

- Kraj Vysočina zřizuje **40 příspěvkových organizací** nabízejících střední vzdělávání a v regionu působí **dalších 24 středních škol** jiných zřizovatelů
- Z hlediska dlouhodobého záměru i akčního plánování se kraj podílí na nastavování **vzdělávací politiky** (oborová struktura, projektové záměry...)
- Dostupná jsou **kvantifikovaná** statistická data (demografie, počty žáků...), avšak je nutné se zabývat také **kvalitativní** stránkou vzdělávání
- Nejvěrohodnější data mohou poskytnout přímo **žáci a učitelé** z území



Cíle

- Kompetenčně se nejedná o hodnocení vzdělávání vyhrazené školským zákonem **České školní inspekci**
- Záměrem je sledovat **trendy** v oblasti vzdělávací soustavy, silné a slabé stránky, identifikovat hrozby a příležitosti
- Zjištěné závěry jsou cenným podkladem pro tvorbu **strategických dokumentů**
- Získaná data umožňují i zprostředkování unikátní **zpětné vazby** ředitelům jednotlivých zapojených škol



Sběr dat

- Ve středním školství působí přibližně **18,5 tisíc žáků** a **2.500 učitelů**, nejvhodnější možností sběru dat je **elektronický dotazník**
- Při sběru dat je nutné získat **kontakty** (e-maily) na jednotlivé žáky a učitele, které musí s jejich souhlasem poskytnout samy školy
- Důležitými aspekty jsou **rovnost názorů** (každý respondent získal unikátní odkaz) a **anonymita** (odpovědi nelze přiřadit k původní e-mailové adrese)
- Sběr dat od **24. do 31. ledna 2022**, informační kampaň (kraj, ředitelé...)



Metodika

- **Identifikace tazatelů**
 - žáci – obor, ročník, předchozí studium
 - učitelé – aprobace, délka praxe
- **Stupnice hodnocení (4 nebo 5 stupňů)**
 - emotikony (Nadšení – Spokojenost – Neutrální – Zklamání – Naštvaní)
 - výroky (Určitě ano – Spíše ano – Spíše ne – Určitě ne)
- Stejná váha jednotlivých otázek



Respondenti



1.391 / 2.397
863 žen, 528 mužů

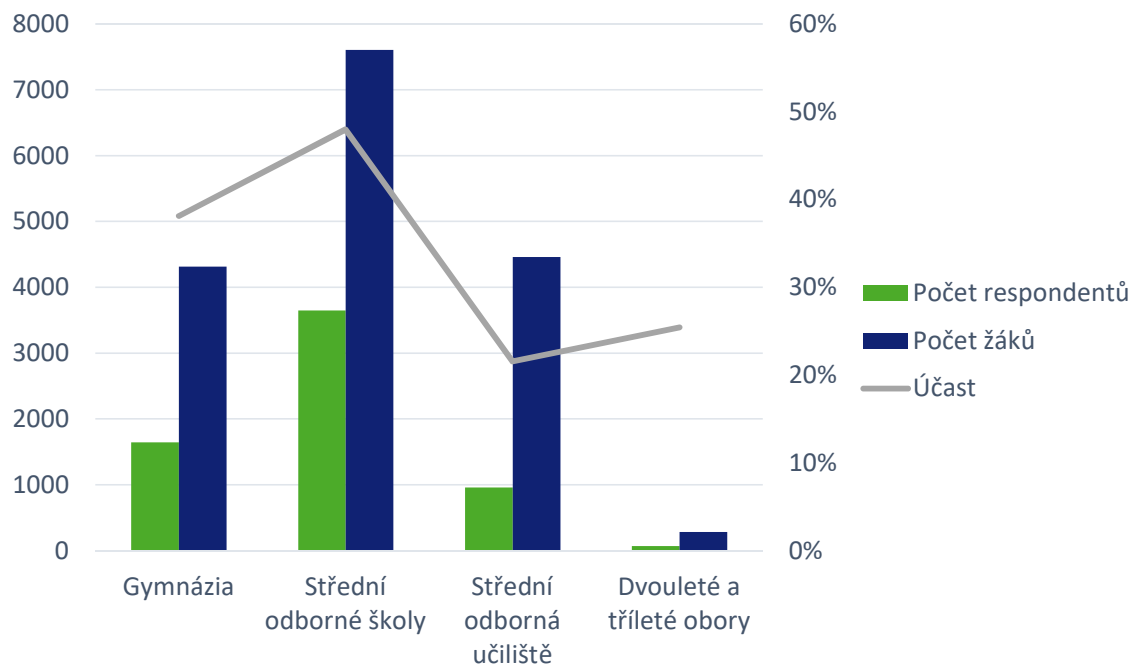


Kraj **Vysočina**

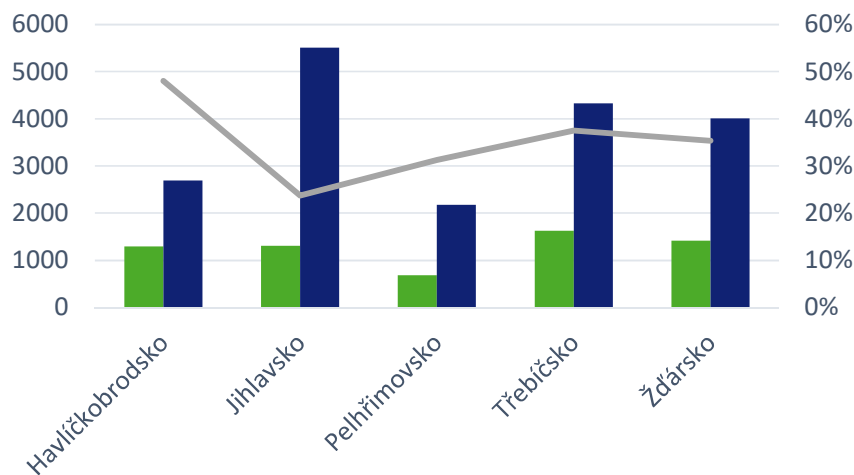
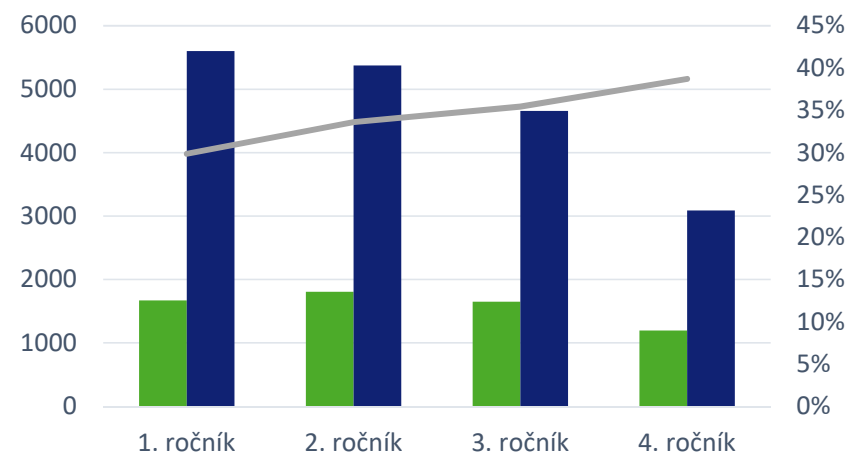


6.331 / 18.496
3.667 žen, 2.664 mužů

Žáci



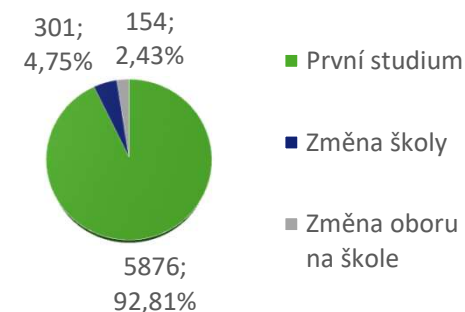
Kraj Vysočina



1) Volba školy a oboru

- Hlavními motivy pro výběr střední školy jsou **dojezdová vzdálenost** a **zájem o obor**, uchazeče při rozhodování neovlivňuje **úspěšnost absolventů** a **prostorové zázemí školy**.
- Nejčastěji si uchazeči zjišťují informace o škole od **žáků a absolventů dané školy**, nejmenší vliv má **prezentace školy v médiích**.
- Nejčastějšími důvody pro změnu oboru/školy jsou **nezájem o obor** a **nespokojenost s původní školou**.

Průběh studia

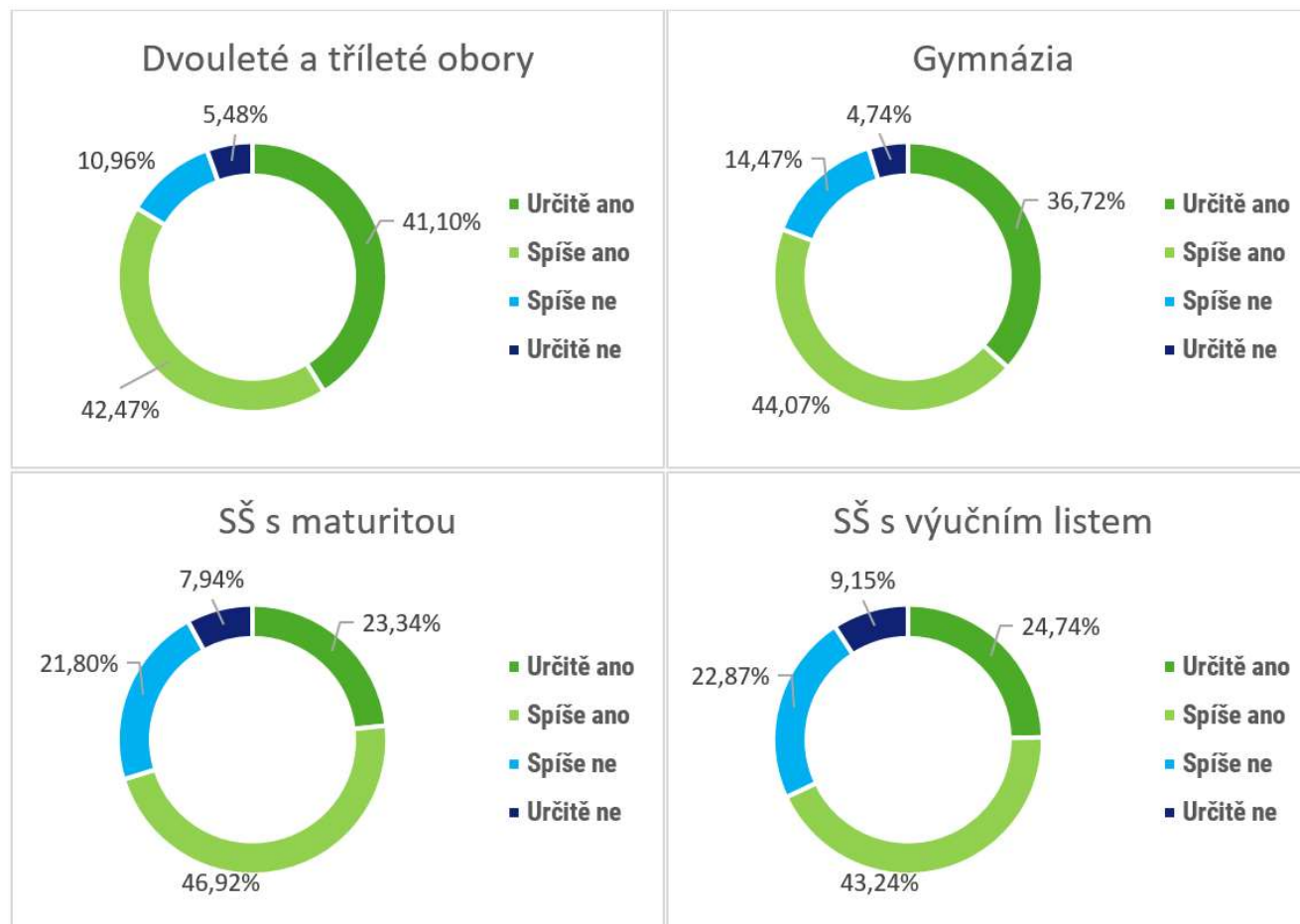




2) Pocity a důvěra

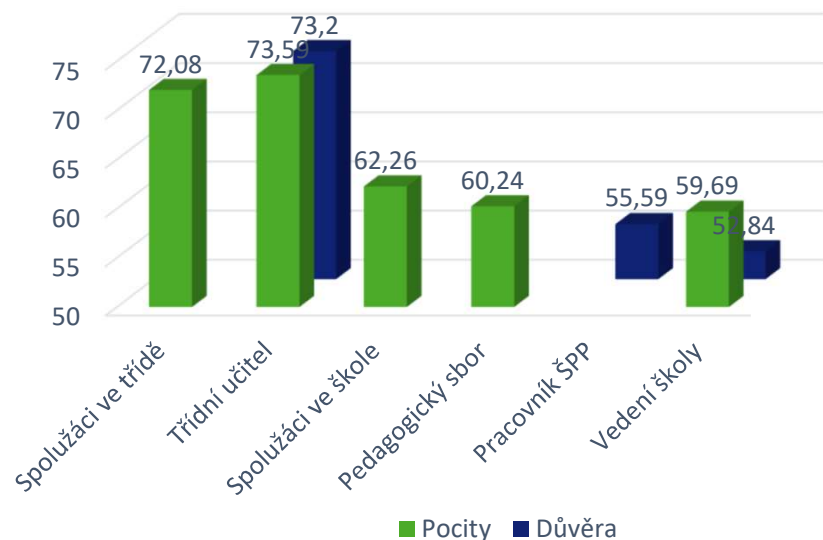
- Nejvíce jsou spokojeni s výběrem své školy a oboru žáci u **dvouletých a tříletých oborů** (75,93 %), u ostatních jsou nevýznamné rozdíly.
- **Neprojevuje se regionální závislost** mezi spokojeností žáků s výběrem oboru a školy a okresem, kde studuje (rozpětí 64,35 – 66,29 %)
- Nejvíce jsou o volbě svého oboru přesvědčení žáci učebního oboru **truhlář** (71,42 %) a **gymnazisté** (70,81 %), nejméně pak žáci oborů **aranžér** (38,45 %) a **cestovní ruch** (47,03 %).

2) Pocity a důvěra

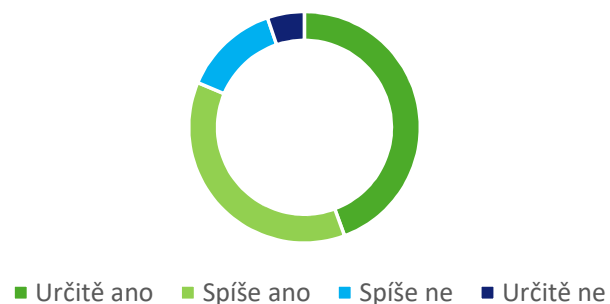


2) Pocity a důvěra

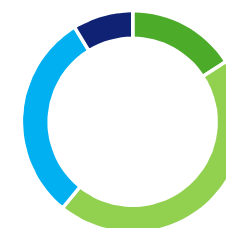
- Nezastupitelnou roli má **třídní učitel(ka)**, jeho/její důvěryhodnost je 73,2 %.
- V míře důvěry není výrazný rozdíl mezi pracovníkem ŠPP a členem vedení školy



Důvěra v třídního učitele/třídní učitelku

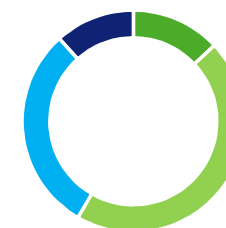


Důvěra v pracovníka ŠPP



■ Určitě ano ■ Spíše ano ■ Spíše ne ■ Určitě ne

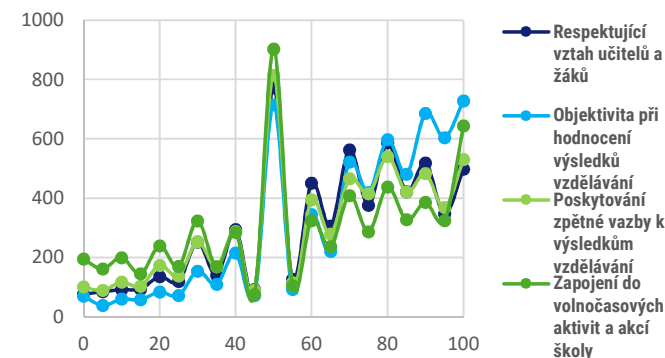
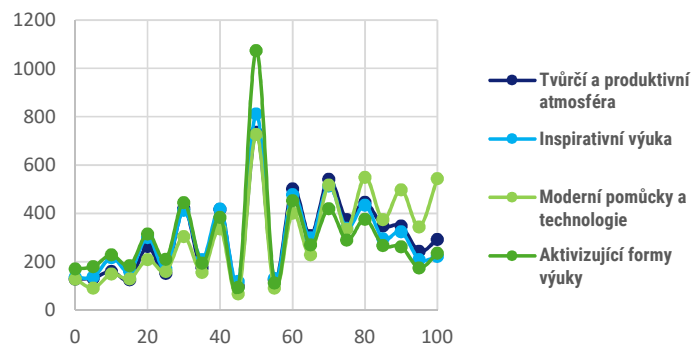
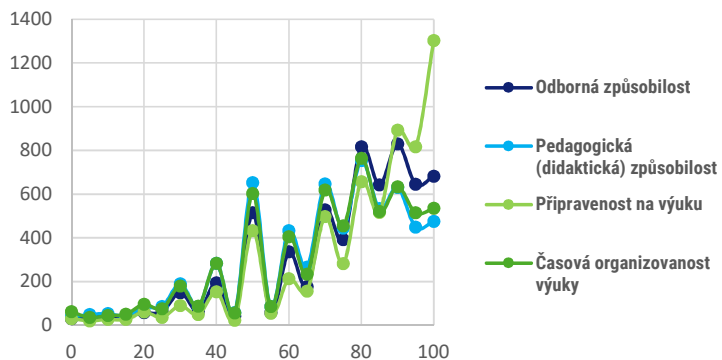
Důvěra ve vedení školy



■ Určitě ano ■ Spíše ano ■ Spíše ne ■ Určitě ne

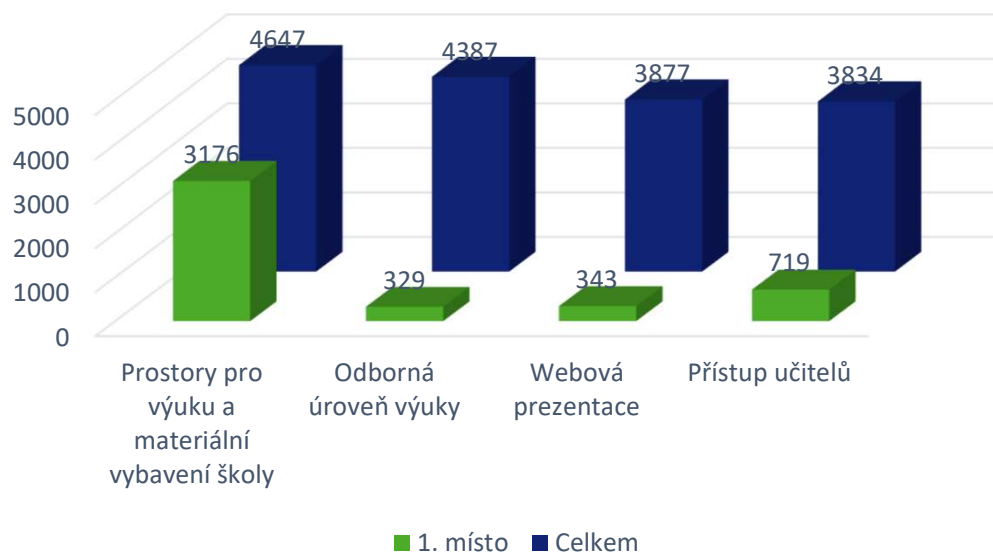
3) Kvalita výuky

- Při hodnocení kvality výuky převládá **odborná způsobilost učitelů** (74,38 %) nad **didaktickými (pedagogickými) schopnostmi** (69,38 %).
- Největšími slabinami je nedostatek **aktivizujících forem výuky** (51,98 %), **inspirativnost výuky** (54,56 %) a omezená **tvůrčí a produktivní atmosféra** ve výuce (57,10 %).

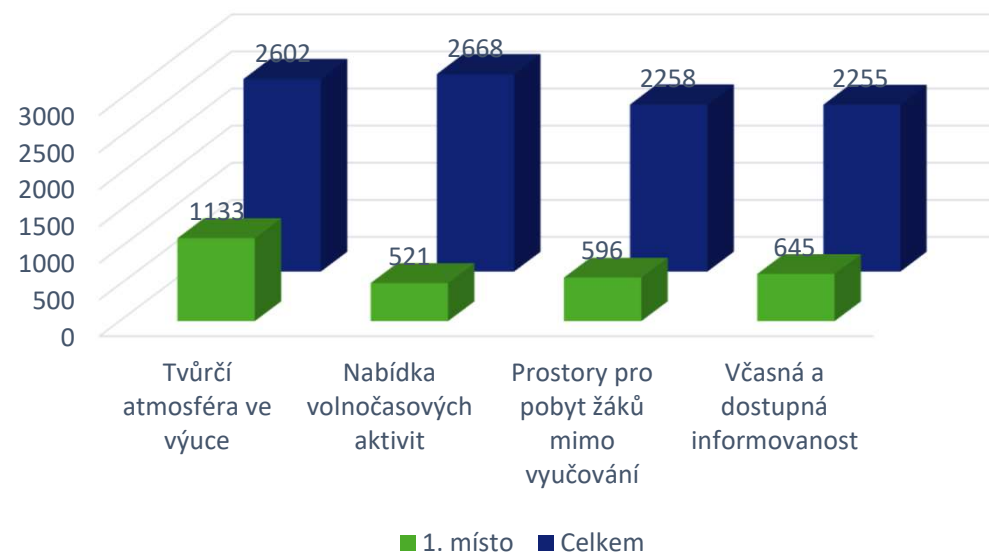


4) Silné a slabé stránky

Silné stránky



Slabé stránky



5) Školské služby

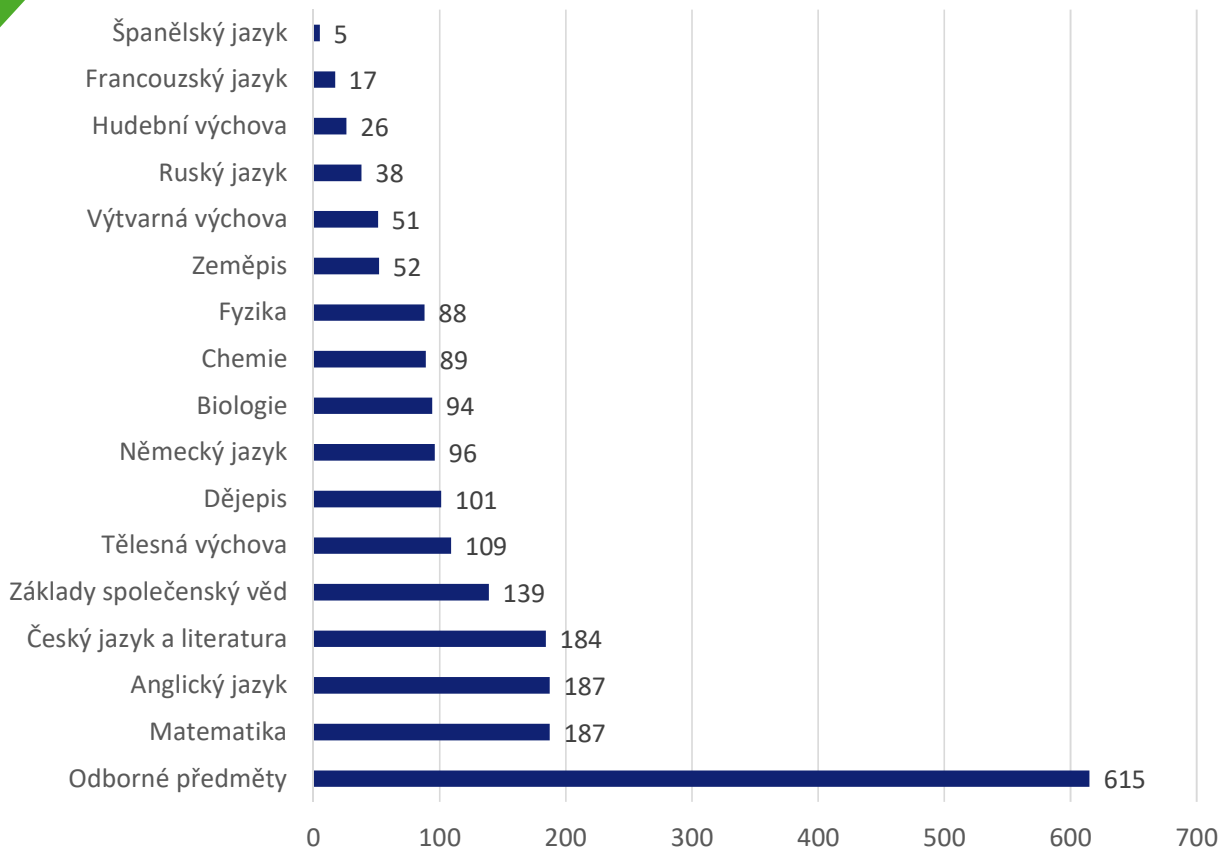
- Převládají dobré zkušenosti a hodnocení **školního stravování a volnočasových aktivit a dalšího vzdělávání.**

- Omezené jsou zkušenosti s **kariérovým poradenstvím a školními poradenskými pracovišti.**

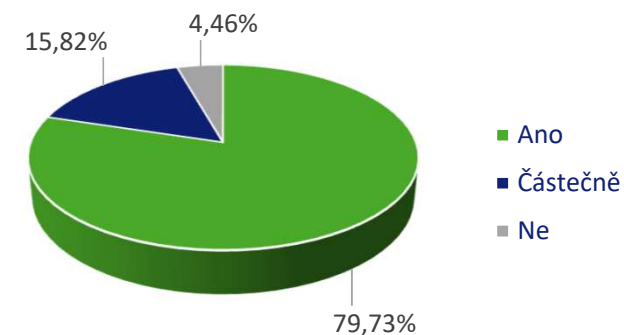


Učitelé

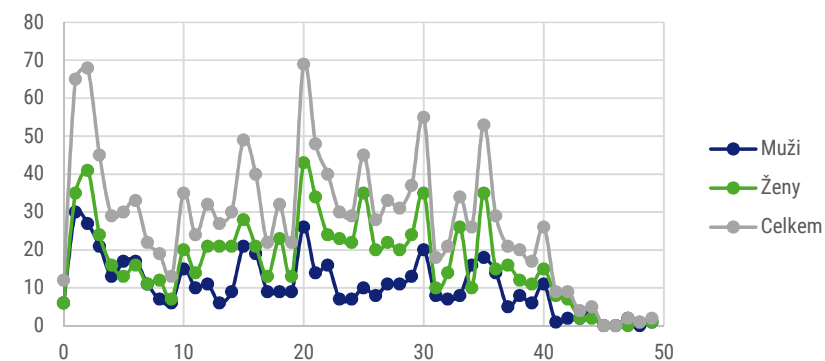
Aprobace učitelů



Aprobovanost



Počet let působení ve školství (průměr 19,8 let)





1) Volba profese

- Hlavní motivy pro výběr zaměstnání jsou **dojezdová vzdálenost** (922) a **dobré jméno školy** (901), rozhodnutí neovlivňuje **vlastní absolutorium na škole** (618), **znalost kolegů** (517) a **prostorové zázemí školy** (469)
- Přibližně 2 ze 3 učitelů měli při svém nástupu přiděleného **uvádějícího učitele**
- Přes 89 % učitelů by si nyní **zvolilo opět stejnou profesi**, nad **změnou profese** se však zamýšlelo 36 % dotázaných učitelů a 21 % uvažovalo o **změně školy**
- Časté úvahy o změně zaměstnání biologové (31 %), angličtináři (27 %) a fyzikáři (25 %).

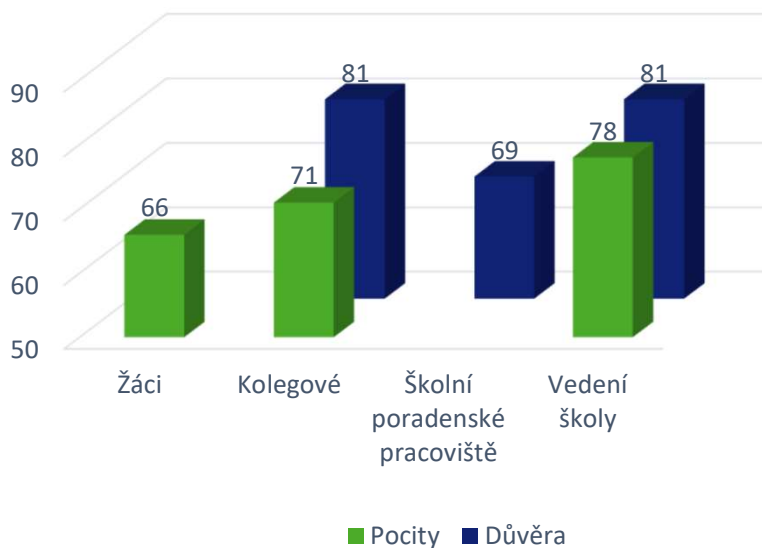


2) Spokojenost

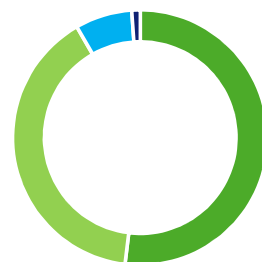
- Neprojevuje se **regionální závislost** mezi spokojeností učitelů a okresem, kde působí.
- Průměrná spokojenost nedosahuje významnějších rozdílů ani při volbě **pohlaví** (muži 73,81 % a ženy 74,12 %)
- Pouze 4 % učitelů **necítí sounáležitost** se svojí školou, nejsou na ni hrdí a nevnímají se jako její součást

3) Pocity, důvěra a opora

- Ve většině škol je velmi dobře vnímáno **vedení školy**, učitelé v něj mají důvěru a cítí v něm oporu.
- Nižší důvěru mají učitelé v **pracovníky ŠPP** (až 3× více oproti vedení školy).

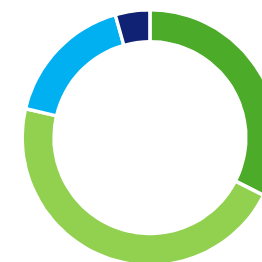


Důvěra ve vedení školy



■ Určitě ano ■ Spíše ano ■ Spíše ne ■ Určitě ne

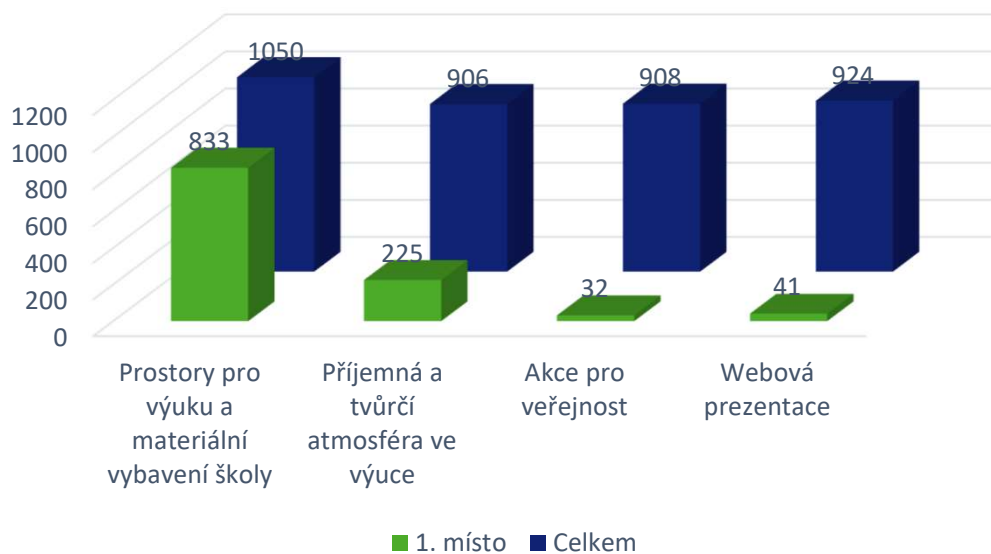
Důvěra v pracovníky ŠPP



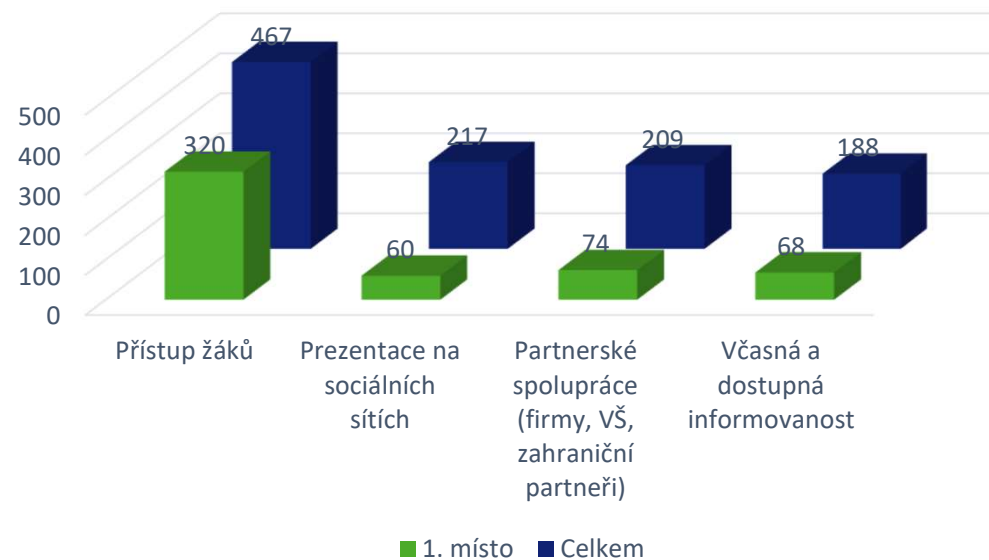
■ Určitě ano ■ Spíše ano ■ Spíše ne ■ Určitě ne

4) Silné a slabé stránky

Silné stránky

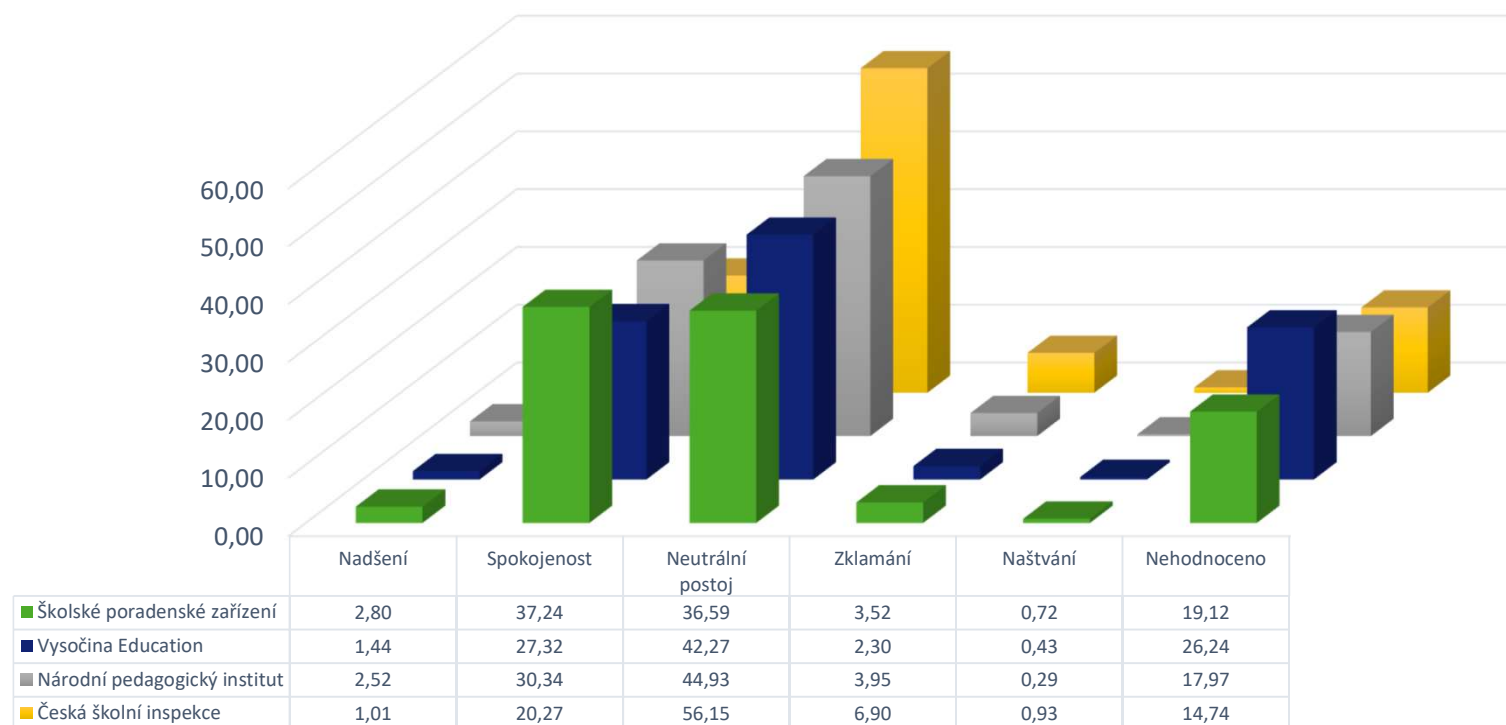


Slabé stránky



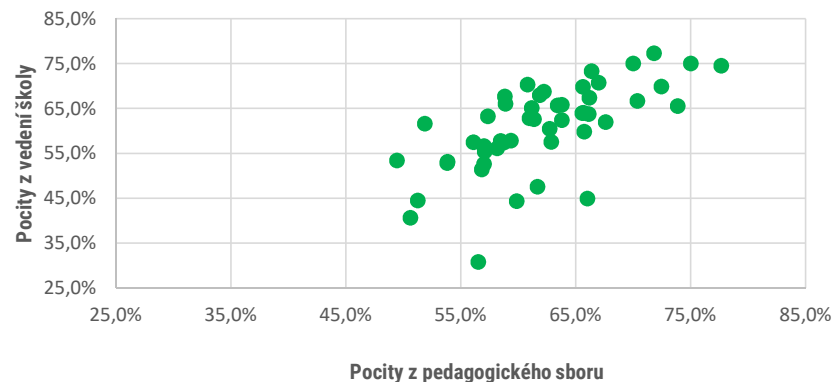
5) Vnější aktéři

- Při hodnocení vnějších aktérů v oblasti vzdělávání dominuje **neutrální postoj**.

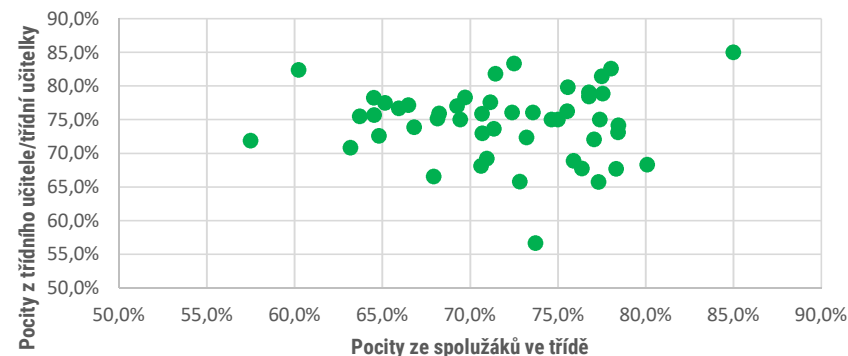


Korelační závislosti

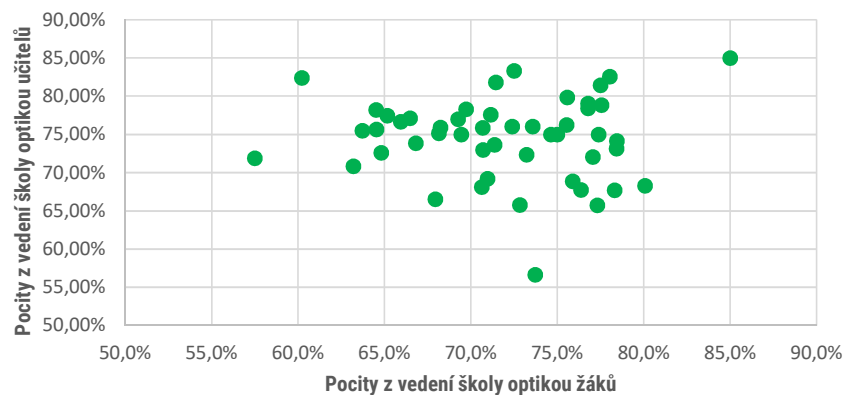
Závislost pocitů žáků z vedení školy na pocitech z celého pedagogického sboru



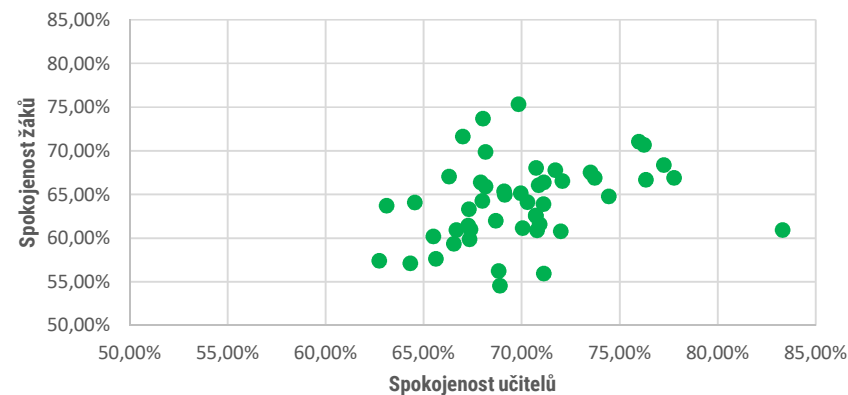
Korelace mezi pocity žáků z třídního učitele/třídní učitelky a spolužáků ve třídě



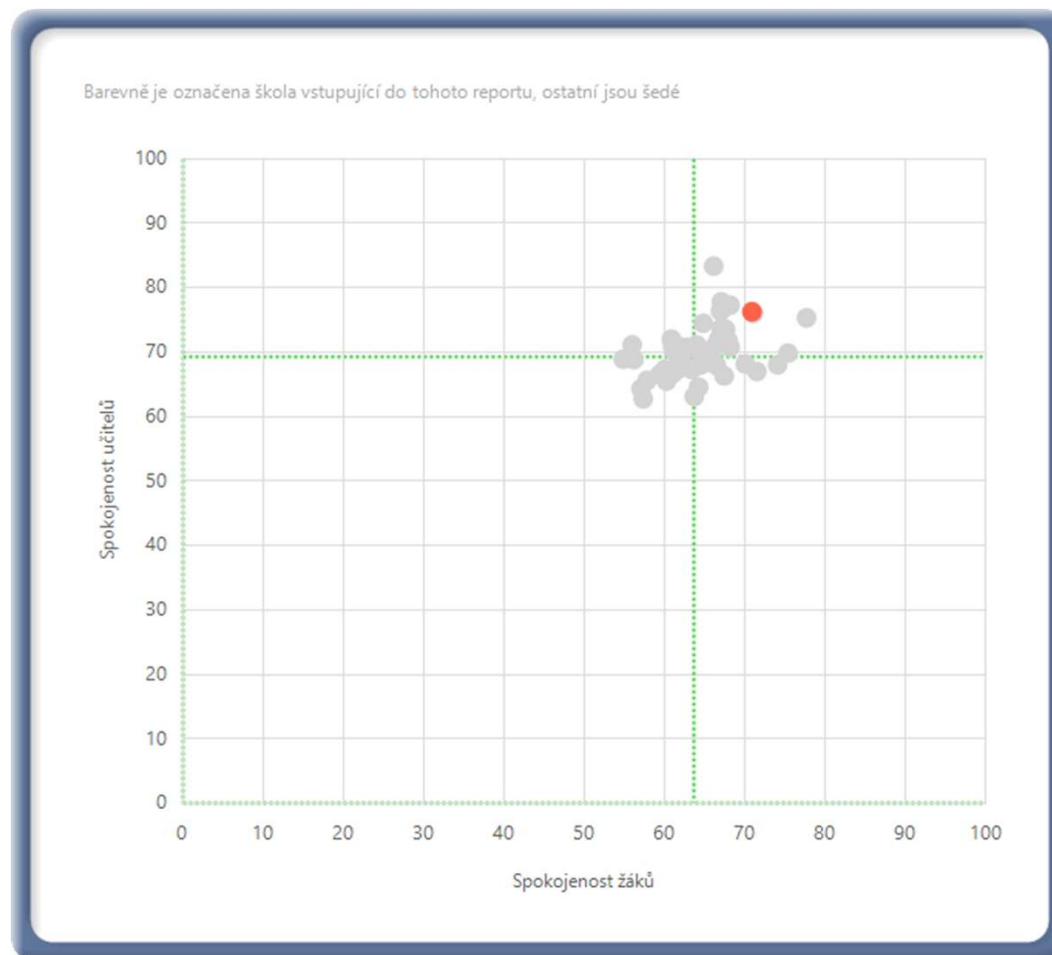
Závislost pocitů z vedení školy ze strany učitelů a žáků



Závislost spokojenosti žáků a učitelů



Korelace spokojenosti





Hlavní závěry

- # 1** V Kraji Vysočina se neobjevují výrazné meziokresní rozdíly v hodnocení klimatu ve školách a kvality výuky, spokojenosti žáků a učitelů
- # 2** Pro žáky i učitele je při výběru školy důležitá především dojezdová vzdálenost, nižší prioritu má její prostorové zázemí
- # 3** Každý třetí žák si při změně své studijní cesty vybere jiný obor na stejné škole, nezáměr o obor je nejčastějším důvodem změny
- # 4** Nejdůležitější osobou pro žáky ve škole, ke komu mají důvěru, je třídní učitel(ka). V případě učitelů to je pak vedení školy



Hlavní závěry

- # 5** Při hodnocení kvality výuky je nejvíce akcentována odborná úroveň, nedostatečné jsou aktivizující formy výuky a její inspirativnost
- # 6** U škol jsou pozitivně hodnoceny prostory pro výuku, avšak nedostatkem je absence prostor pro pobyt žáků mimo vyučování
- # 7** Kladné hodnocení získávají volnočasové aktivity, avšak jejich nabídka je často na školách limitována
- # 8** Nižší důvěryhodnost ze strany žáků i učitelů mají školní poradenská pracoviště, dobré hodnocení pak mají školská poradenská zařízení



Hlavní závěry

9 Učitelé mezi největší slabé stránky řadí přístup žáků, ti pak vnímají jako problém nedostatečnou tvůrčí atmosféru ve výuce

10

Žáci i učitelé shodně vnímají vedení školy. Potvrzuje se vysoká korelace mezi ochotou a schopností řešit problémy a vnímáním vedení školy.



Děkujeme za pozornost

Prostor pro dotazy



Kraj Vysočina