

Vodohospodářský dispečink Povodí Moravy, s.p.

Opatření ke zmírnění dopadu sucha

www.pmo.cz

Ing. Tomáš Kříž
Povodí Moravy, s. p.
kriz@pmo.cz



VODOHOSPODÁŘSKÝ DISPEČINK

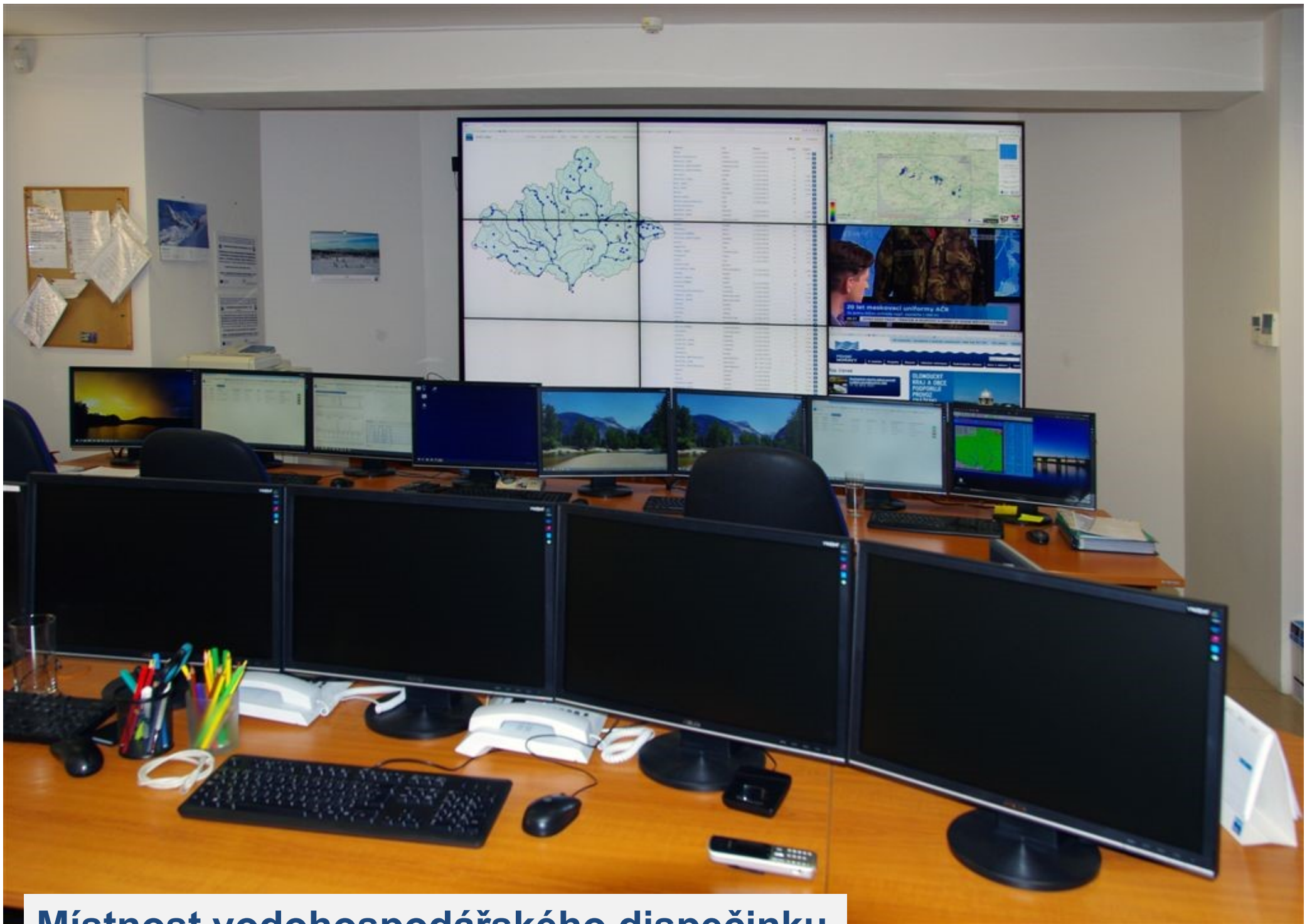


Provozovat vodohospodářský dispečink je dáno hlavním předmětem podnikání podniku a jeho činnost je zakotvena také v zákonech ČR – zákon o vodách, zákon o IZS, zákon o krizovém řízení.

Dispečink je hlavní informační, organizační, řídicí centrum a centrum pro krizové řízení.

Za mimořádných situací tvoří také zázemí pro Povodňovou komisi Jihomoravského kraje, Krizový štáb Jihomoravského kraje a Krizový technický štáb PM.

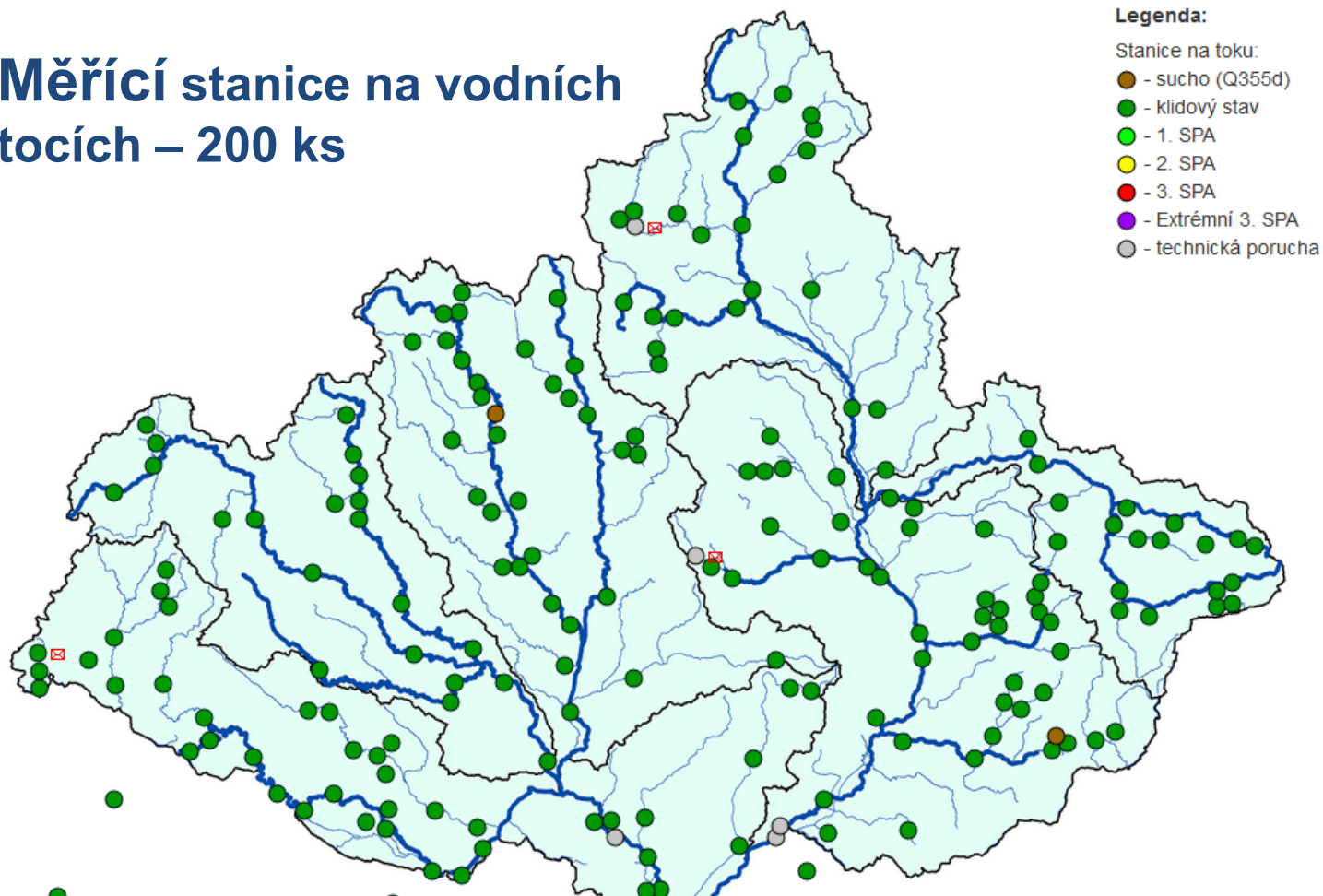
Nepřetržitá služba VH PM **541 211 737**.



Místnost vodohospodárského dispečinku

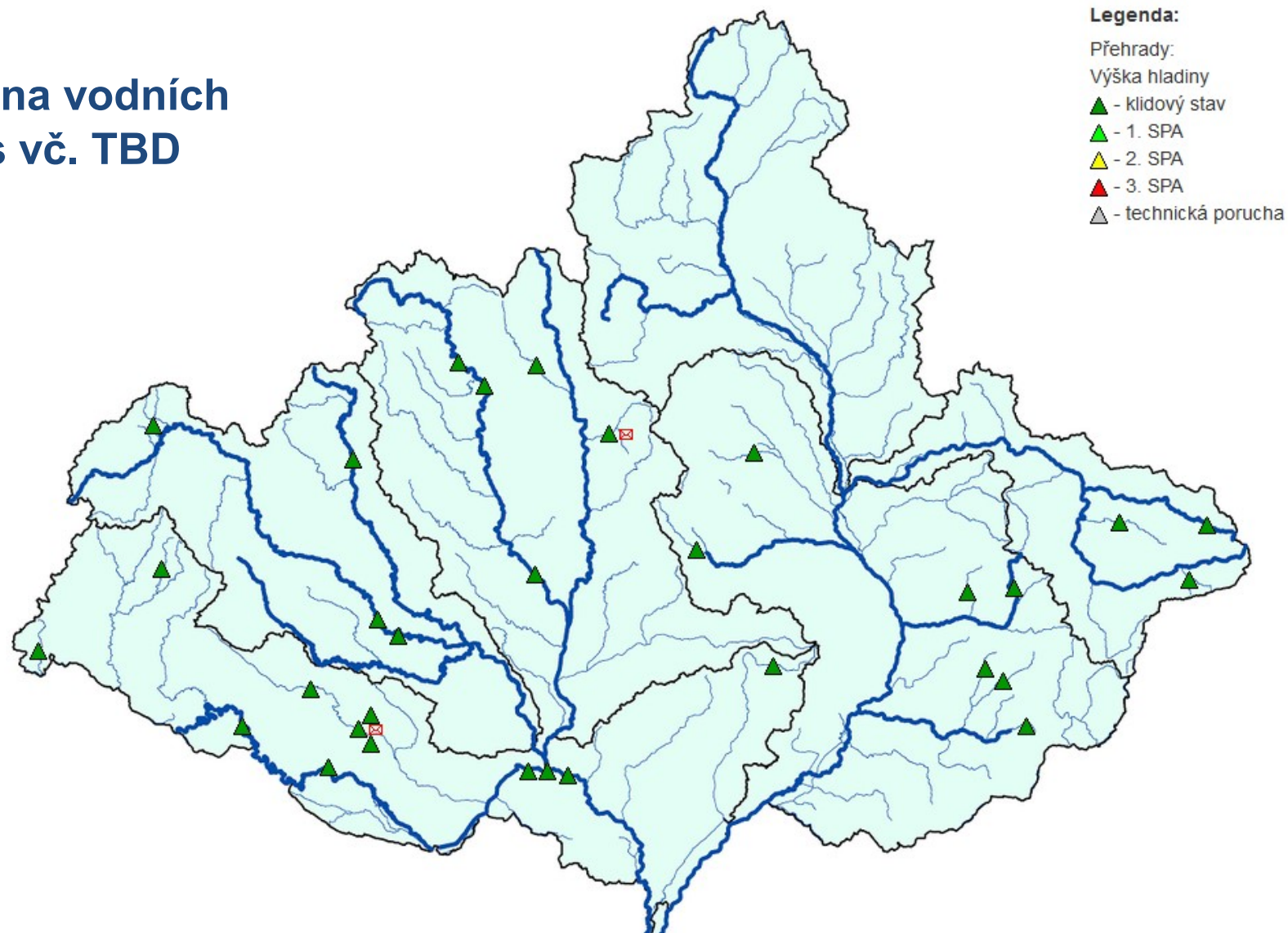
Zajištění servisu a údržby automatického monitoringu a lokálních měření

Měřicí stanice na vodních tocích – 200 ks

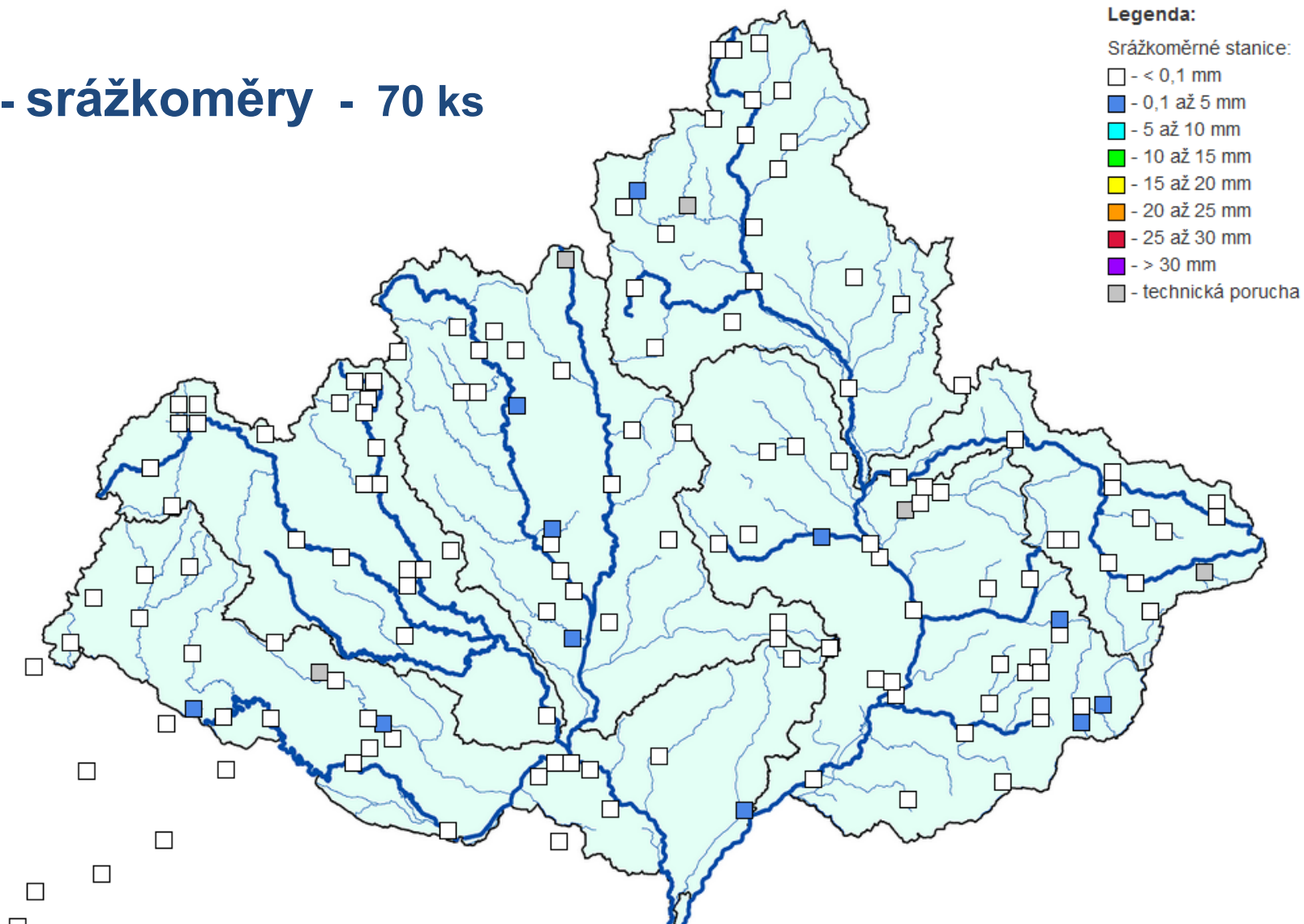


V roce 2005 – 60 stanic.

Měřicí stanice na vodních nádržích – 43 ks vč. TBD



Měřicí stanice - srážkoměry - 70 ks

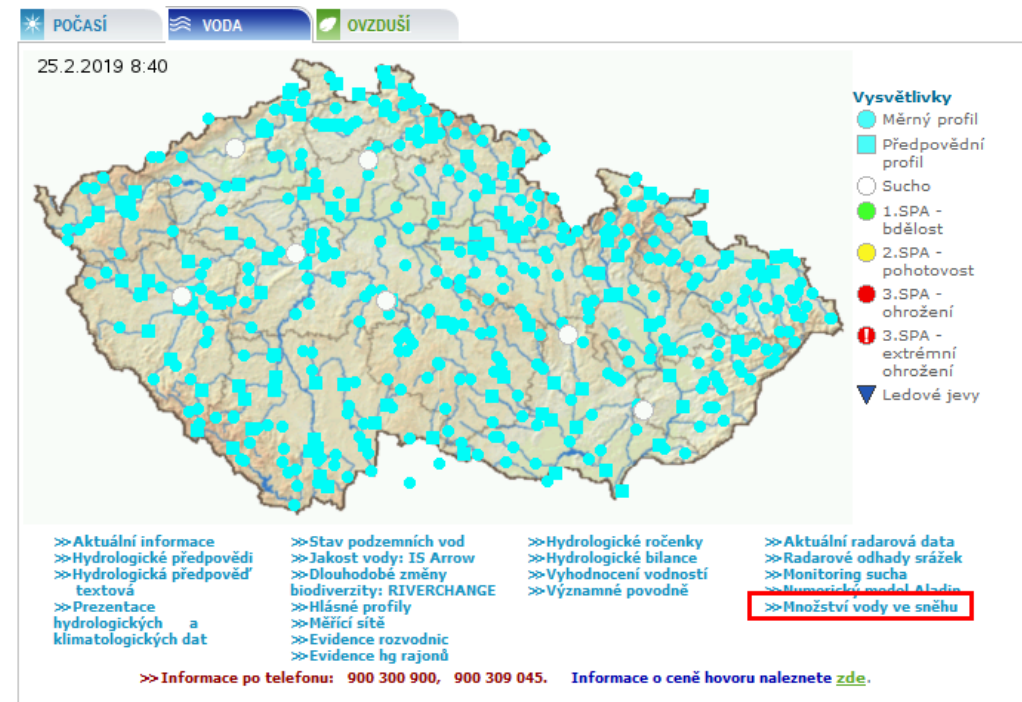


Ochrana před povodněmi – ledové jevy



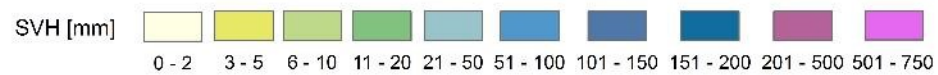
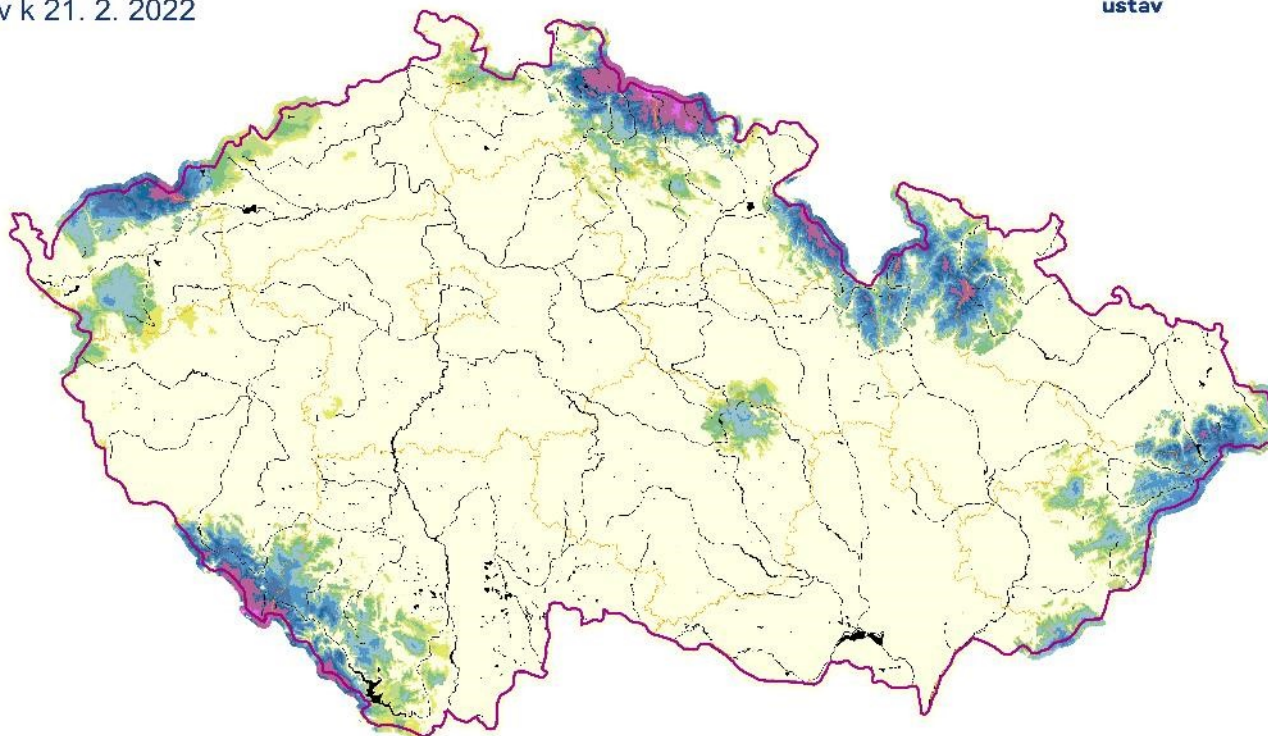
ČHMÚ – www.chmi.cz

- Informace o stavech a průtocích, Informace o zásobě vody ve sněhu (úterý)
- Odhad celkového množství vody ve sněhové pokrývce na území ČR k **21. 2. 2022** činí cca **742 mil. m³**, což představuje v průměru cca **9,4 mm** (9,4 litrů na jeden metr čtvereční).
- Odhad celkového množství vody ve sněhové pokrývce na území PM k **21. 2. 2022** činí cca **120 mil. m³**, což představuje v průměru cca **5 mm** (5 litrů na jeden metr čtvereční).
- Výstražné informace



Vodní hodnota sněhu (SVH)

Stav k 21. 2. 2022



Vytvořeno: 22. 2. 2022 využitím aplikace ClidataGIS 10

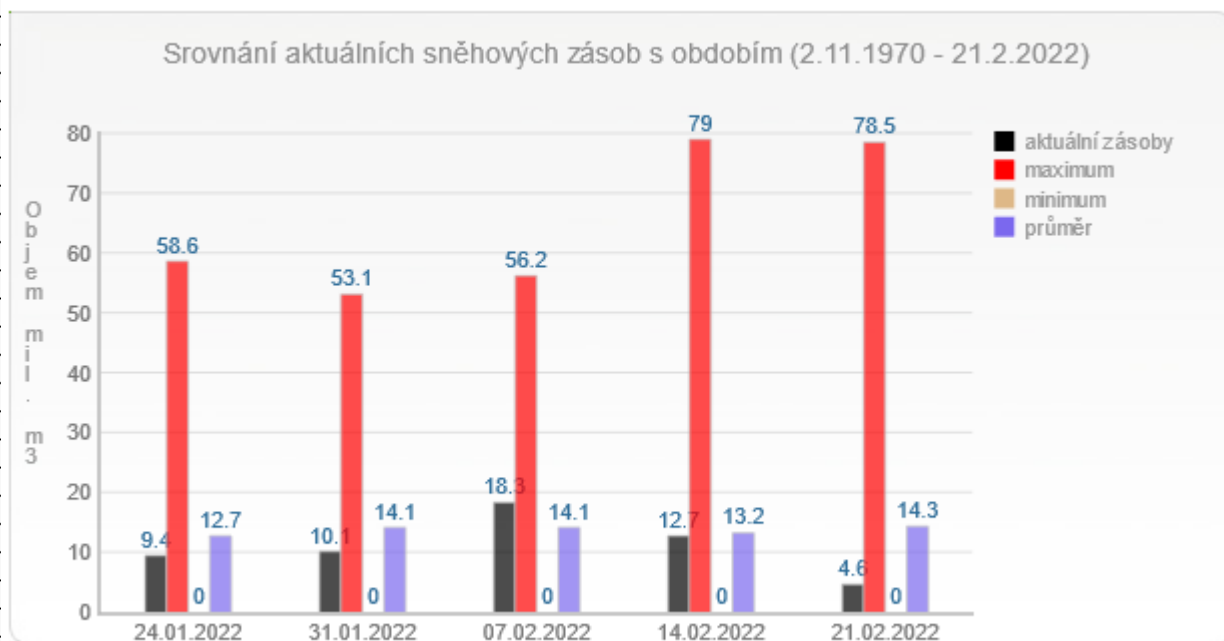


www.chmi.cz

Tabulka množství sněhových zásob v dílčích povodích povodí Moravy

Povodí	21.02.2022		14.02.2022		07.02.2022	
	Průměrná SVH (mm)	Objem (mil. m3)	Průměrná SVH (mm)	Objem (mil. m3)	Průměrná SVH (mm)	Objem (mil. m3)
MAPA > Morava po Raškov	68.2	23.86	81.8	28.62	98.1	34.33
MAPA > Desná po Šumperk	85.9	20.7	72.3	17.42	91.9	22.15
MAPA > Moravská Sázava po Lupěné	26.1	11.62				
MAPA > Morava po Moravičany	39.4	61.43				
MAPA > Třebůvka po Loštice	0	0				
MAPA > VD Karolinka	66.3	1.53				
MAPA > Bečva po Vsetín	31.6	15.98				
MAPA > VD Bystřička	24.7	1.55				
MAPA > VD Horní Bečva	58.8	0.83				
MAPA > Bečva po Valašské Meziříčí	29.4	7.42				
MAPA > Bečva po Dluhonice	16.3	26.38				
MAPA > VD Plumov	0	0				
MAPA > VD Opatovice	0	0				
MAPA > VD Fryšták	3.6	0.16				
MAPA > VD Bojkovice	0.3	0				
MAPA > VD Luhačovice	6.3	0.28				
MAPA > Morava po Strážnici	10.6	96.95				
MAPA > VD Nová Říše	0	0				
MAPA > VD Vranov	0	0				
MAPA > VD Znojmo - mezipovodí pod VD Vranov	0	0				
MAPA > VD Znojmo	0	0				
MAPA > VD Jevišovice	0	0				
MAPA > VD Vír	11.3	4.64				
MAPA > VD Brno mezipovodí pod VD Vír	0.7	0.82				
MAPA > VD Brno	3.4	5.39				
MAPA > VD Letovice	0	0				
MAPA > VD Boskovice	0	0				
MAPA > VD Hubenov	0	0				
MAPA > VD Dalešice	0	0				
MAPA > VD Mostiště	0.5	0.11				
MAPA > VD Nové Mlýny horní nádrž	0	0	1.2	5.51	2.7	12.4
MAPA > VD Nové Mlýny střední nádrž	0.6	7.04	2.1	24.65	5.7	66.9
MAPA > VD Koryčany	0	0	0	0	0	0
Morava pod soutokem s Dyjí	5	120.45	6.4	154.18	10.6	255.36

Objem sněhových zásob [mil. m3] v povodí po VD Vír

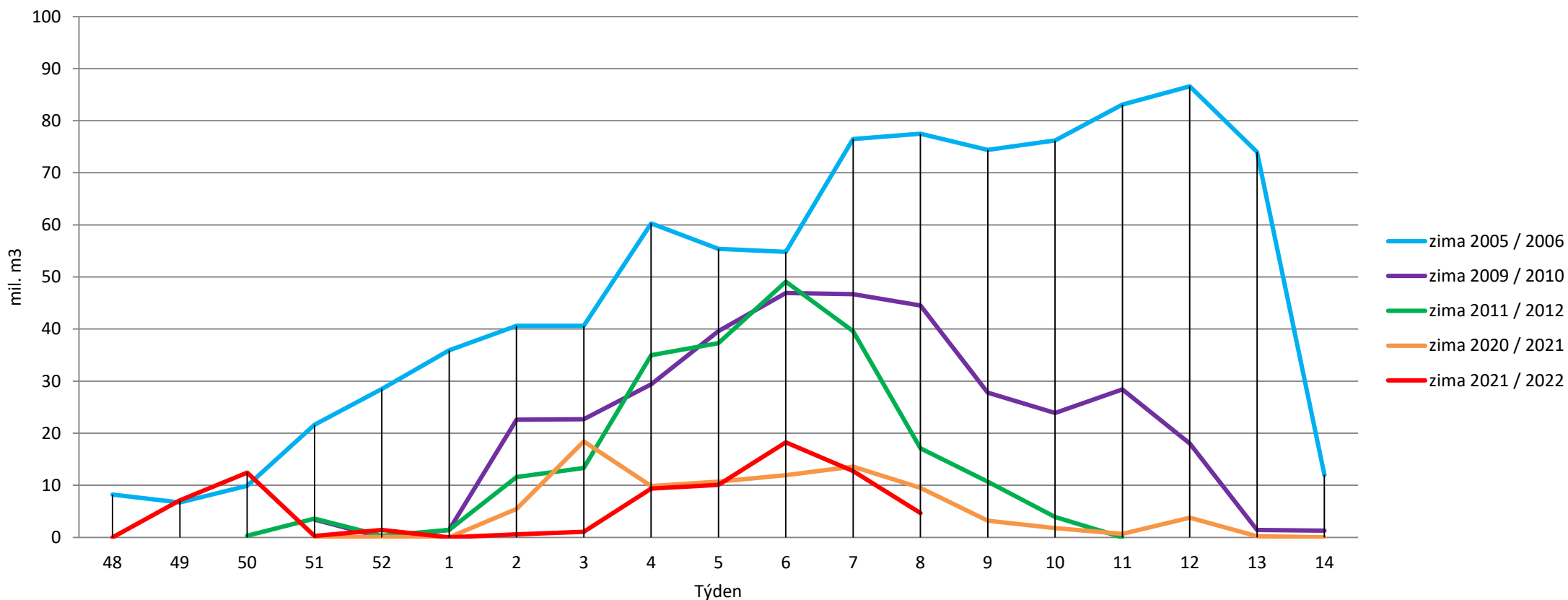


Největší zásoba vody ve sněhu (2.11.1970 - 21.2.2022) : 20.3.2006 90.8 mil.m3

Množství vody ve sněhu nad VD Vír

Maximální zásoby v roce 2006 – 90,8 mil. m³

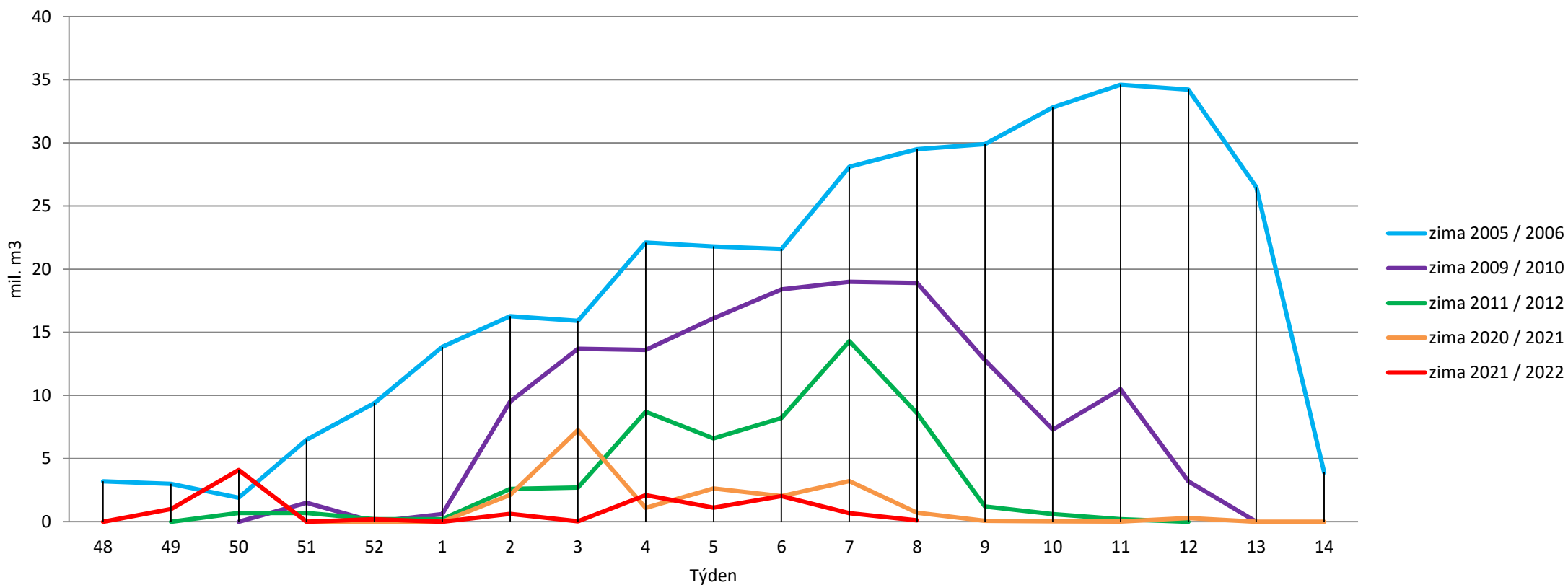
Celkový objem VD Vír – 56,2 mil. m³



Množství vody ve sněhu nad VD Mostišť

Maximální zásoby v roce 2006 – 36,6 mil. m³

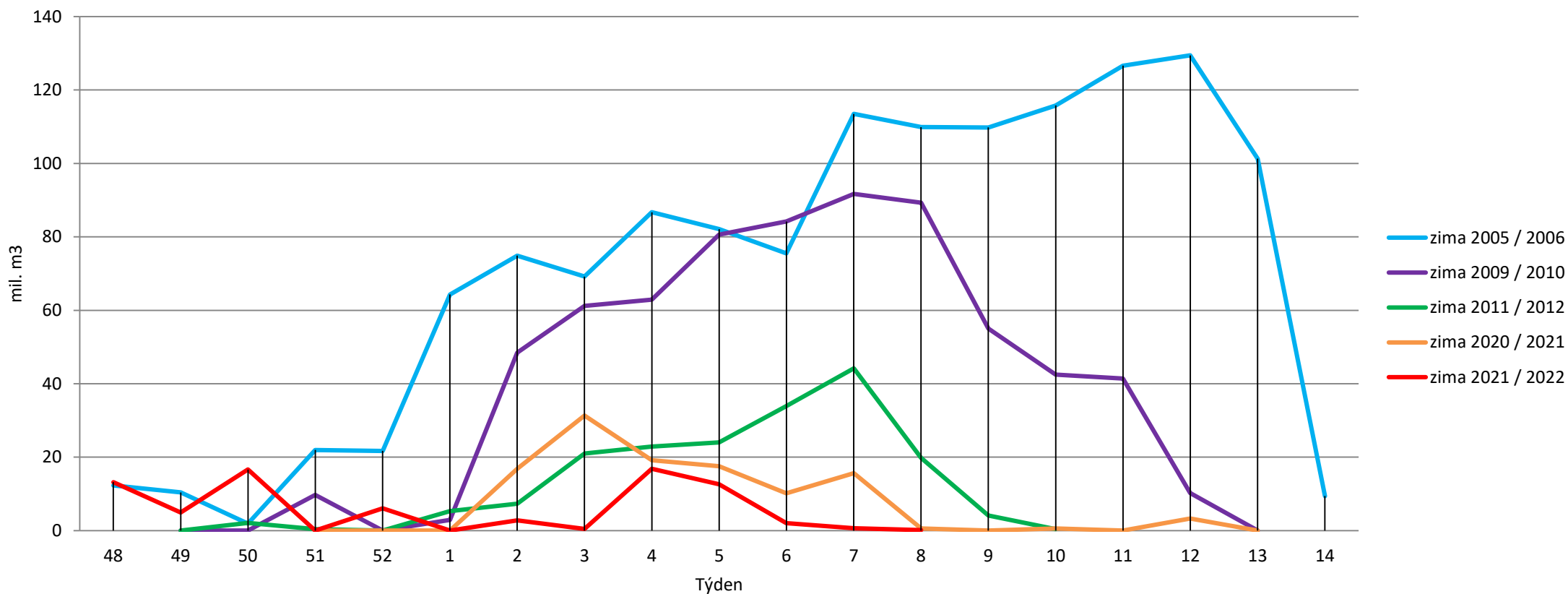
Celkový objem VD Mostišť – 11,9 mil. m³



Množství vody ve sněhu nad VD Dalešice

Maximální zásoby v roce 2006 – 137 mil. m³

Celkový objem VD Dalešice – 127 mil. m³



- Informace o stavech a průtocích
- Povodňové zpravodajství (2 - 3/den)
- Aktuální zpravodajství (každá středa)

Projekt AVD – informační portál pro veřejnost

Výběr:
Stanice na toku

Legenda:
Stanice na toku:
- sucho (Q355d)
- klidový stav
- 1. SPA
- 2. SPA
- 3. SPA
- Extrémní 3. SPA
- technická porucha

UPOZORNĚNÍ: Veškerá uváděná data jsou bez záruky.

hledaný výraz

Ochrana před povodněmi | Vodohospodářské informace | **Hydrologické situace** | Galerie | Kontakty

VODNÍ DÍLO VLACHOVICE

Aktuální stav:

- Situace na nádržích
- Situace na tocích
- **Povodňové zpravodajství**
- Zimní zpravodajství
- **Aktuální zpravodajství**
- Vodácké akce

Dlouhodobé údaje:

- Vodohospodářská bilance

Opatření ke zmírnění dopadu sucha

Program „Hospodaření s omezenými vodními zdroji“ – spolupráce s odběrateli

- **Vyvinut Povodím Moravy v roce 2014.**
- **Součástí je úzká spolupráce a komunikace s odběrateli min. 1x týdně.**
- **Hlášení odebraných množství a plánované odběry.**
- **Komise SUCHO.**
- **Predikce hladin na nádržích PM.**
- **Úprava manipulací vodních děl.**
- **Přešetření principů manipulací (regulační stupně) na významných vodních dílech.**

- **Suchá hlava X vodního zákona.**

Manipulace na vodních nádržích PM



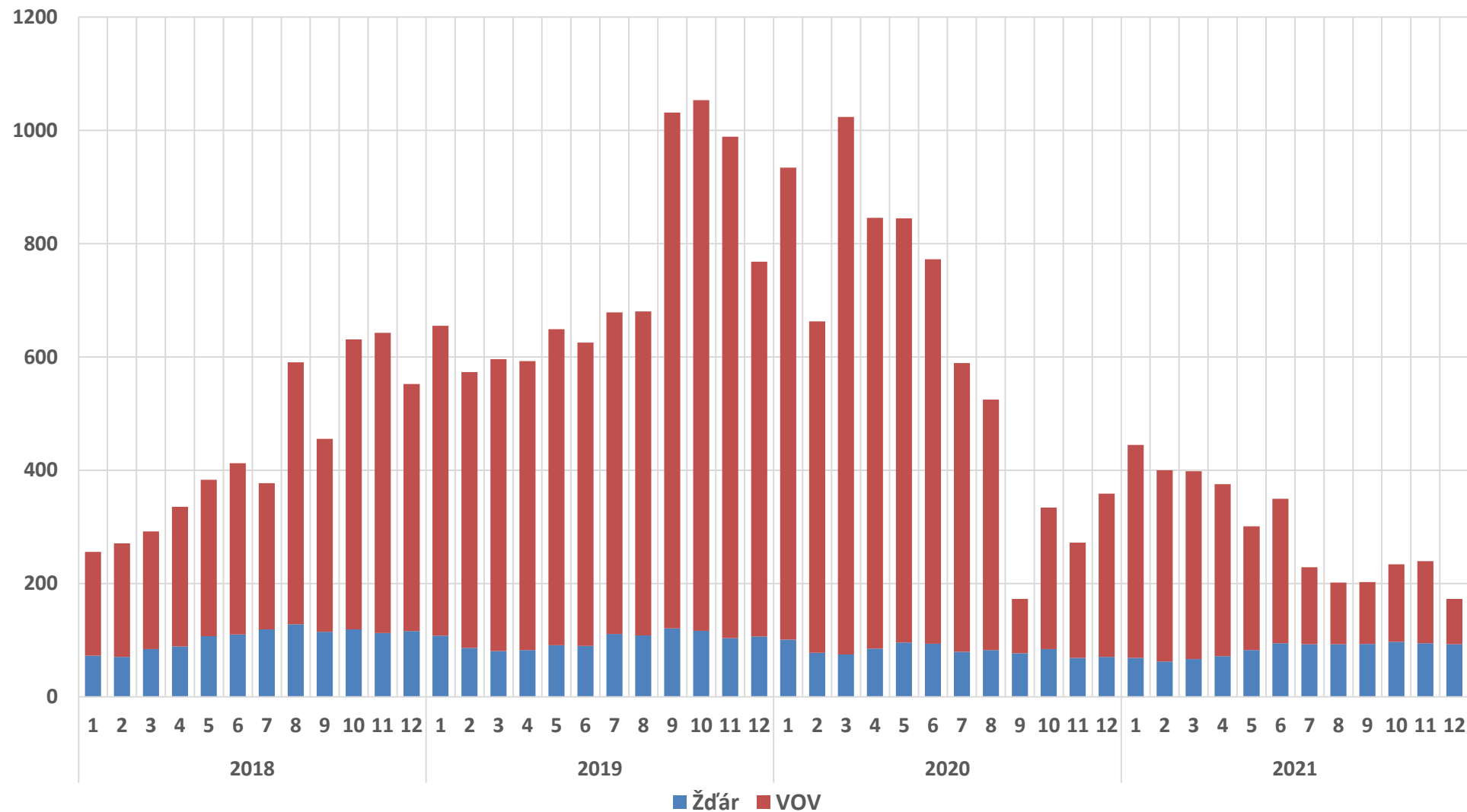
Na všech vodních dílech jsou zajišťovány odtoky a odběry dle platných manipulačních řádů.

V suchých letech 2014-2018 se významně projevilo vliv vodních nádrží, které velmi pozitivně přispěly k nadlepšování průtoků ve vodních tocích, k zajištění odběrů nebo k udržení ekosystému ve vodních tocích.

Probíhá důsledná kontrola dodržování minimálních průtoků. Každodenní komunikace s hráznými.

tisíce m³

Odběr surové vody z VD Vír pro vodárenské účely

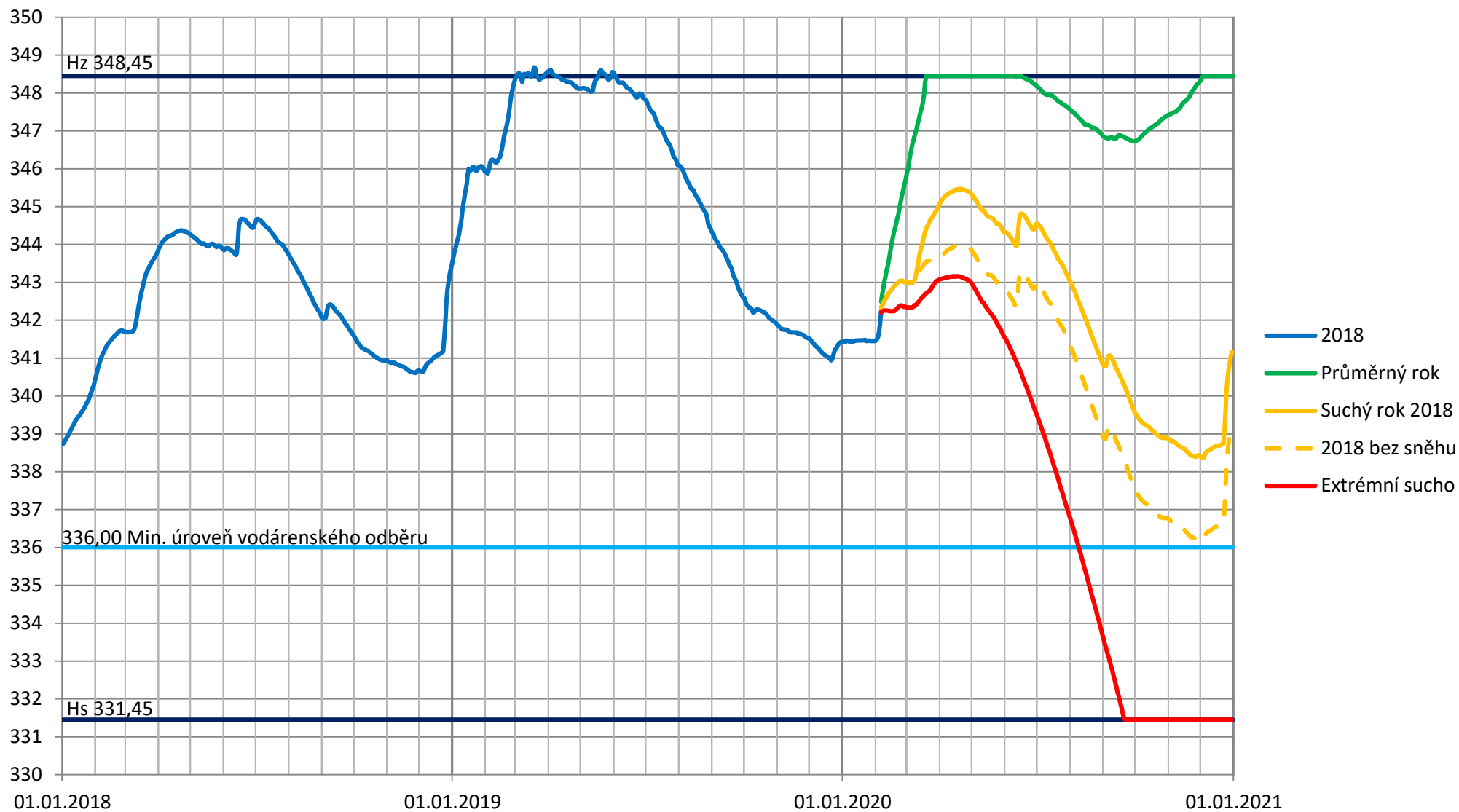


VD Vír

- Nový MŘ z roku 2020, který reaguje na období extrémního sucha 2014-2018 úpravou regulací a který vychází ze zkušeností s mimořádnou manipulací v roce 2018.
- V případě dlouhotrvajícího extrémního sucha - žádost o mimořádnou manipulaci spočívající v omezení průměrných denních odtoků.



VD Vranov - predikce hladiny



Vodní zákon, hlava X – zvládání sucha a stavu nedostatku vody

Platnost od 1.2.2022

Analogie k PK a SPA

- Plán pro zvládání sucha a stavu nedostatku vody
- Orgány pro zvládání sucha a stavu nedostatku vody
- Předpovědní služba pro sucho
- Vydávání opatření při stavu nedostatku vody
 - Vyhlášení stavu nedostatku vody na území kraje nebo jeho části
 - Vydávání opatření omezující nebo zakazující nakládání s vodami
 - Úprava MQ, min. hladinu podzemních vod, mimořádné manipulace na VD, ...

Závěr

- 1) podle prognóz sucho bude pokračovat,
 - 2) zásoby vody pro vodárenské účely jsou zabezpečeny i na rok 2022,
 - 3) rostou požadavky vody na závlahy,
 - 4) nutnost zajištění vody pro infrastrukturu a průmysl,
 - 5) prověření možností posílení vodních zdrojů,
 -
 -
- ... přes to všechno nesmíme zapomínat na riziko povodní.

Děkuji za pozornost

Ing. Tomáš Kříž
vodohospodářský dispečink

T +420 541 637 209
M +420 724 818 997
E kriz@pmo.cz

Nepřetržitá služba 541 211 737

Povodí Moravy, s.p., ředitelství podniku
Dřevařská 11, 602 00 Brno