

**Koncepce prevence
kriminality Kraje Vysočina
na léta
2023 - 2027**

Obsah

I. Úvod.....	4
II. Legislativa, vymezení základních pojmů a systém prevence kriminality v ČR.....	5
1. Legislativa	5
2. Základní pojmy	5
3. Kraje v systému prevence kriminality České republiky.....	6
III. Bezpečnostní analýza Kraje Vysočina	8
1. Analýza kriminality.....	8
1.1 Stanovení priorit analýzy kriminality.....	8
1.2 Analýza celkové kriminality na úrovni Kraje Vysočina	8
1.2.1 Celková kriminalita	8
1.2.2 Násilná kriminalita	10
1.2.3 Mravnostní kriminalita.....	12
1.2.4 Majetková kriminalita	13
1.2.5 Ostatní kriminalita.....	17
1.2.6 Zbývající kriminalita	18
1.2.7 Hospodářská kriminalita	19
1.2.8 Kybernetická kriminalita	20
1.2.9 Pachatelé trestných činů	21
1.2.10 Oběti trestných činů.....	24
1.3 Analýza kriminality na úrovni okresů (Územních odborů Policie ČR).....	26
1.4 Analýza kriminality na úrovni obvodních oddělení Policie ČR	27
1.4.1 Přehled o počtu obyvatel v působnosti obvodních oddělení Policie ČR.....	27
1.4.2 Zatíženost obvodních (místních) oddělení Policie ČR dle stanovených priorit..	28
1.4.3 Pořadí zatíženosti obvodních oddělení Policie ČR dle nápadu celkové TČ za rok	30
1.4.4 Komentář ke statistickým údajům nejzatíženějších obvodních oddělení	31
1.5 Přestupky.....	32
1.6 Obecní policie	32
2. Sociálně demografická analýza.....	34
2.1 Obyvatelstvo.....	34
2.2 Nezletilí a mladiství	36
2.3 Marginální skupiny obyvatelstva	37
2.4 Drogově závislí	38
2.5 Cizinci a národnostní menšiny	39
2.6 Sociálně vyloučené lokality	39
2.7 Nezaměstnanost.....	40
2.8 Sociální dávky závislé na výši příjmu	42
3. Stanovení rizikových lokalit	42
4. Institucionální analýza	43
4.1 Aktivity samosprávy v oblasti prevence kriminality.....	43
4.1.1 Aktivity kraje, měst a obcí podporované ze státního rozpočtu	43
4.1.2 Aktivity měst a obcí podporované z rozpočtu Kraje Vysočina.....	43
Projekty prevence kriminality neziskových organizací.....	44
4.1.3 Výdaje obcí s rozšířenou působností na projekty prevence kriminality.....	44
4.1.4 Koordinace prevence kriminality v Kraji Vysočina	45
4.2 Aktivity orgánů státní správy	45
4.2.1 Probační a mediační služba	45

4.2.2 Policie ČR.....	46
4.3 Nestátní neziskové organizace	48
4.4 Informace o institucích v oblasti prevence kriminality v Kraji Vysočina.....	51
4.5 Přehled o zařízeních a službách sociální péče v působnosti ORP Kraje Vysočina (údaje z roku 2015):	53
Přehled o zařízeních a službách sociální péče v působnosti ORP Kraje Vysočina v roce 2022	54
4.6 Organizace poskytující pomoc obětem trestné činnosti.....	55
4.7 Možnosti obrany a ochrany před trestnou činností	55
4.8 Průzkum veřejného mínění o názorech obyvatel Kraje Vysočina na kriminalitu, prevenci kriminality a kyberkriminalitu (Průzkum).....	56
IV. Realizace koncepce prevence kriminality	58
1.Koncepce je navržena na základě	58
2.Hlavní cíle	58
3.Hlavní cílové skupiny	58
4.Konkrétní cíle a opatření	59
4.1 Prevence kybernetické kriminality.....	59
4.2 Pomoc obětem a potenciálním obětem trestné činnosti	59
4.3 Práce s pachateli a potenciálními pachateli trestné činnosti, prevence recidivy	60
4.4 Omezení rizikových faktorů ovlivňujících páchaní trestné činnosti	61
4.5 Podpora prevence kriminality v Kraji Vysočina	61
5.Aktéři a jejich role.....	61
6.Možné zdroje financování preventivní aktivit	62
7.Způsob vyhodnocení	63
V. Závěr.....	64

I. Úvod

Vláda České republiky schválila usnesením č. 276 ze dne 6. dubna 2022 Strategii prevence kriminality v České republice na léta 2022 až 2027 (dále jen „Strategie“). Nová Strategie navazuje na Strategii prevence kriminality ČR na léta 2016 až 2020 a určuje cíle, principy a priority v oblasti prevence kriminality a definuje systém prevence kriminality v České republice. Organizace prevence kriminality, při absenci zákonné úpravy, zůstává i nadále tříступňová - úroveň republiková, krajská a lokální. Kraje a obce budou i nadále postupovat v oblasti prevence kriminality v samostatné působnosti, přičemž obce budou základní úrovní, na které bude Strategie prakticky naplňována. Za vytváření preventivní politiky na úrovni vlády ČR je odpovědný Republikový výbor pro prevenci kriminality a resortem odpovědným za koordinaci politiky státu v oblasti prevence kriminality je Ministerstvo vnitra ČR. Strategie, kromě jiného, řeší dotační politiku státu a stanovuje podmínky, na základě kterých se mohou kraje a obce podílet na čerpání finančních prostředků z rozpočtu státu na prevenci kriminality (podrobnější informace jsou uvedeny v části II.). **Jednou z takových podmínek je i schválení koncepce prevence kriminality.** Základním východiskem pro vypracování takového dokumentu je provedení tzv. bezpečnostní analýzy, která zahrnuje analýzu kriminality, sociálně demografickou analýzu a institucionální analýzu podle metodiky Ministerstva vnitra ČR.

Tento dokument navazuje na Bezpečnostní analýzu Kraje Vysočina z roku 2016 a Koncepci prevence kriminality Kraje Vysočina na léta 2017 až 2020 schválenou Zastupitelstvem Kraje Vysočina usnesením č. 0387/05/2016/ZK ze dne 13. září 2016 (prodloužena usn. Zastupitelstva kraje Vysočina č. 0341/05/2020/ZK do roku 2022) a respektuje doporučení pro kraje obsažené ve Strategii. Cílem tohoto dokumentu je analyzovat vývoj kriminality v Kraji Vysočina od roku 2019 (při porovnání s rokem 2015) a zmapovat aktivity Kraje Vysočina, obcí, státních orgánů, neziskových organizací a dalších subjektů, které působí v oblasti prevence kriminality v kraji. Na základě provedené analýzy je formulována vlastní koncepce na období 2023 až 2027, která obsahuje cíle, priority, popisuje hlavní a dílčí problémy a navrhuje jejich řešení.

II. Legislativa, vymezení základních pojmů a systém prevence kriminality v ČR

1. Legislativa

Oblast prevence kriminality není dosud samostatně řešena v legislativních předpisech. Zabývají se jí především následující dokumenty – Ústava České republiky a Listina základních práv a svobod (právo občanů na ochranu a bezpečnost), zákon č. 141/1961 Sb., trestní řád..., zákon č. 273/2008 Sb., o policii ČR, zákon č. 359/1999 Sb., o sociálně právní ochraně dětí, zákon č. 257/2000 Sb., o probační a mediační službě ČR, zákon č. 128/2000 Sb., o obcích, zákon č. 129/2000 Sb., o krajích, zákon č. 198/2002 Sb., o dobrovolnické službě, zákon č. 218/2003 Sb., o soudnictví ve věcech mládeže, zákon č. 45/2013 Sb., o obětech trestných činů ad. Základním dokumentem pro zpracování koncepce prevence kriminality kraje a realizaci preventivních opatření v Kraji Vysočina je Strategie prevence kriminality v České republice na léta 2022 až 2027 schválena usnesením Vlády ČR č. 276 ze dne 6. dubna 2022.

2. Základní pojmy

Kriminalita

Lze ji chápat jako nejextrémnější článek sociální patologie. Je vyjádřena souhrnem trestné činnosti (dále jen TČ) v určité oblasti za určité období a rozlišuje se jako **zjevná**, která je statisticky evidovaná a **latentní**, o které se orgány činné v trestním řízení nedovědí. Její zdroje spočívají v oblasti sociální a situační. V souvislosti s faktory sociálními hovoříme o příčinách a v souvislosti se situačními o příležitostech.

Prevence kriminality

Je definována jako ofenzivní strategie boje s trestnou činností. Zahrnuje soubor nerepresivních opatření, tedy veškeré aktivity vyvíjené státními, veřejnoprávními a soukromoprávními subjekty směřující k předcházení páchaní kriminality a snižování obav z ní. Patří sem opatření, jejichž cílem či důsledkem je zmenšování rozsahu a závažnosti kriminality a jejich následků, ať již omezením kriminogenních příležitostí, nebo působením na potenciální pachatele a oběti trestných činů. Prevence kriminality úzce souvisí s prevencí dalších sociálně patologických jevů, z nichž k nejzávažnějším patří nejruznější formy závislosti. Prevence kriminality zahrnuje:

a) **sociální opatření (sociální prevence)**

Představuje aktivity ovlivňující proces socializace a sociální integrace a aktivity zaměřené na změnu nepříznivých společenských a ekonomických podmínek, které jsou považovány za klíčové příčiny páchaní trestné činnosti. Zaměřuje se na ohrožené jedince, a jejich rodiny, na skupiny obyvatel a rizikové lokality.

b) **situační opatření (situační prevence)**

Jde především o realizaci technických opatření včetně urbanistického plánování z hlediska potřeb bezpečí občanů. Nejefektivněji působí při omezování majetkové trestné činnosti. Úspěšnost situační prevence je vysoká, je však podmíněna adekvátní volbou opatření, finančními a personálními prostředky do ní vloženými. Těžiště odpovědnosti za opatření situační prevence nesou především občané a obce a v rámci vymezených kompetencí i Policie ČR.

c) **prevence viktimmnosti (disponovanost jednotlivce nebo skupiny osob nebo skupiny osob stát se obětí trestného činu) a pomoc obětem trestných činů**

Je založena na konceptech bezpečného chování, diferencovaného s ohledem na různé kriminální situace a psychickou připravenost ohrožených osob. Cílem je zapojit občany do aktivního způsobu zvyšování vlastní bezpečnosti a bezpečí svého okolí.

Podle míry ohrožení skupin obyvatelstva hovoříme o třech úrovních prevence:

Primární – zahrnuje především výchovné, vzdělávací, volnočasové, osvětové a poradenské aktivity zaměřené na nejširší veřejnost. Zvláštní pozornost je věnována pozitivnímu ovlivňování zejména dětí a mládeže. Těžiště primární prevence spočívá v rodinách, ve školách a v lokálních společenstvích.

Sekundární – se zabývá rizikovými jedinci a skupinami osob, u nichž je zvýšená pravděpodobnost, že se stanou pachateli nebo oběťmi trestné činnosti. Dále je zaměřena na sociálně patologické jevy (drogy, alkohol, záškoláctví, gamblerství, vandalismus, interetnické konflikty, nezaměstnanost atd.) a příčiny kriminogenních situací.

Terciární – spočívá v resocializaci kriminálně narušených osob (pracovní uplatnění včetně rekvalifikace, sociální a rodinné poradenství, pomoc při získávání bydlení apod.).

Trestný čin

Trestným činem je protiprávní čin, který trestní zákon označuje za trestný a který vykazuje znaky uvedené v takovém zákoně (§ 13 odst. 1 zákona č. 40/2009 Sb., trestní zákoník). Trestné činy se od 1. 1. 2010 dělí na přečiny a zločiny (§ 14 odst. 1 zákona č. 40/2009 Sb., trestní zákoník).

Pachatel

Pachatelem trestného činu je ten, kdo svým jednáním naplnil znaky skutkové podstaty trestného činu nebo jeho pokusu či přípravy, je-li trestná (§ 22, odst. 1 zákona č. 40/2009 Sb., trestní zákon).

Recidiva

Případ, kdy se pachatel dopustí trestného činu, ačkoli již byl dříve pro takový či jiný trestný čin pravomocně odsouzen.

Oběť

Obětí se rozumí fyzická osoba, které bylo nebo mělo být trestným činem ublíženo na zdraví, způsobena škoda nebo nemajetková újma nebo na jejíž úkor se pachatel trestným činem obohatil nebo měl obohatit (§ 2, odst. 2 zákona č. 45/2013 Sb., o obětech trestných činů).

3. Kraje v systému prevence kriminality České republiky

Systém prevence kriminality v České republice je vymezen Strategií a bude organizován na 3 úrovních:

- **republiková** (vláda ČR, Republikový výbor pro prevenci kriminality, ministerstva a další státní instituce) – koordinační roli plní republikový výbor
- **krajská** – krajské úřady
- **lokální** – samosprávy měst a obcí

Kraje realizují preventivní politiku v samostatné působnosti, kdy dle §1, odst. 4 zákona č. 129/2000 Sb., o krajích (krajské zřízení), ve znění pozdějších předpisů, „kraj pečuje o všestranný rozvoj svého území a o potřeby svých občanů“. Kraje v rámci prevence kriminality, zejména prostřednictvím vytvořených pozic manažerů prevence kriminality, především koordinují aktivity v oblasti prevence kriminality na svém území, zprostředkovávají informace mezi ministerstvy a obcemi, účastní se dotačního řízení Ministerstva vnitra pro oblast prevence kriminality nebo v této oblasti realizují vlastní dotační aktivity.

Zapojení krajů do aktivit prevence kriminality je dobrovolné, současně je vázáno na naplnění některých podmínek, mezi něž patří zejména zpracování bezpečnostní analýzy, zpracování krajské koncepce prevence kriminality, zajištění pozice manažera prevence kriminality a vytvoření pracovní skupiny prevence kriminality.

Obce tvoří základní úroveň, na které jsou opatření prevence kriminality v praxi nakonec naplňována.

Obecní úroveň je tou klíčovou úrovní, na které je třeba řešit konkrétní problémy a za tím účelem realizovat potřebnou spolupráci samosprávných orgánů obce (včetně obecních policií) i těch, které zde vykonávají přenesenou působnost státu, místních zastoupení státní orgánů, Policie ČR, neziskového sektoru, občanů i podnikatelských subjektů. Obce na základě doporučení Strategie zpracovávají obecní koncepce či plány prevence kriminality a bezpečnostní analýzy na lokální úrovni, zajišťují činnost manažera prevence kriminality a vytváří pracovní skupiny prevence kriminality.

Role **Policie ČR** je dána zákonem č. 273/2008 Sb., o Policii České republiky, ve znění pozdějších předpisů. Jejím úkolem je chránit bezpečnost osob a majetku a veřejný pořádek, předcházet trestné činnosti, plnit úkoly podle trestního řádu a další úkoly na úseku vnitřního pořádku a bezpečnosti svěřené jí zákony.

V rámci plnění úkolů v oblasti prevence kriminality se Policie ČR zaměřuje významně na primární a sekundární prevenci, a dále rovněž na prevenci sociální, situační, či prevenci viktimitnosti a na pomoc obětem trestné činnosti.

Nestátní neziskové organizace (dále jen „NNO“) nejčastěji vystupují v roli realizátorů preventivních projektů (např. i tam, kde žadatelem je obec či kraj, NNO pak působí jako „vysoutěžený“ realizátor) a poskytovatelů služeb pomoci obětem trestné činnosti či při práci s pachateli. K tomu využívají nejen svých zdrojů, ale často také zdrojů veřejných (formou dotací, uzavřených smluv na služby apod.). Ze strany státu či samospráv je nutné pokračovat v jejich podpoře, ideálně ji dále rozšiřovat (samozřejmě při vyžadování poskytování kvalitních služeb) a vytvářet legislativní, organizační i další podmínky pro co nejširší zapojení NNO do preventivních aktivit.

III. Bezpečnostní analýza Kraje Vysočina

Bezpečnostní analýza byla zpracována na základě Metodiky pro tvorbu strategických dokumentů prevence kriminality a více letých bezpečnostních analýz, kterou vydal odbor prevence kriminality Ministerstva vnitra ČR (dále jen „Metodika“). Bezpečnostní analýza zahrnuje **analýzu kriminality, sociálně demografickou analýzu a institucionální analýzu**, přičemž „Metodikou“ jsou nastaveny výstupy, které „...jsou považovány za základní (povinné)“. Na zpracování bezpečnostní analýzy a následně Koncepce prevence kriminality Kraje Vysočina na léta 2023 až 2027 (dále jen Koncepce) se podílela pracovní skupina prevence kriminality jmenovaná ředitelem Krajského úřadu Kraje Vysočina, manažeri prevence kriminality ORP a odborní pracovníci Krajského úřadu Kraje Vysočina - protidrogový koordinátor, romský koordinátor, metodik sociální prevence dětí a mládeže a pracovník na úseku sociálně patologických jevů a protidrogové prevence odboru školství, Probační a mediační služba ČR, nestátní a neziskové organizace a další instituce.

1. Analýza kriminality

Analýza kriminality byla zpracována na základě statistických přehledů kriminality Policie ČR, na základě konkrétních poznatků a zkušeností členů pracovní skupiny, informací a podkladů od Krajského ředitelství policie kraje Vysočina, na základě údajů uvedených ve Zprávě o situaci v oblasti vnitřní bezpečnosti a veřejného pořádku na území České republiky v roce 2020 (dále jen „Zpráva“) a na základě Průzkumu veřejného mínění o názorech obyvatel Kraje Vysočina na kriminalitu a prevenci kriminality provedeného v roce 2020 (dále jen „Průzkum“). Analýza kriminality je zpracována na úrovni kraj, okres a obvodní oddělení policie. Policejní statistiky jsou vedeny podle tohoto členění a policejní obvody (obvodní oddělení) se nekryjí s územním členěním obcí s rozšířenou působností, příp. pověřených obcí. Úroveň okresů vychází z „Metodiky“ a souvisí se záměrem Ministerstva vnitra ČR stanovit tzv. „rizikové lokality“ s tím, že „rizikovost“ je jedním z kritérií při hodnocení projektů, na které budou kraje nebo obce žádat o státní dotaci. Bližší informace o rizikových lokalitách jsou uvedeny v kapitole 3.

Snahou zpracovatelů bylo analyzovat kriminalitu za léta 2019 až 2021 a porovnat údaje s údaji za rok 2015, na základě kterých byla prováděna analýza pro zpracování koncepce na léta 2016 až 2020.

1.1 Stanovení priorit analýzy kriminality

Statistické přehledy kriminality Policie ČR zahrnují více než 200 trestných činů, které se člení na násilné, mravnostní, majetkové, ostatní, zbývající a hospodářské. Dále jsou sledovány vojenské trestné činy a trestné činy proti ústavnímu zřízení. Na základě „Metodiky“, dle poznatků krajského ředitelství policie, dle „Průzkumu“ a dle možností samosprávných orgánů v oblasti prevence, byly pracovní skupinou doporučeny k podrobné analýze jen některé konkrétní trestné činy, které mají bezprostřední dopad na bezpečnost obyvatel Kraje Vysočina.

1.2 Analýza celkové kriminality na úrovni Kraje Vysočina

1.2.1 Celková kriminalita

Zatímco v roce 2015 bylo zjištěno celkem 6 880 trestných činů, pak v roce 2021 to bylo 4 374 trestných činů, což je o 2 506 trestných činů méně a nejméně trestných činů za poslední 3 roky, a to jak v absolutním počtu, tak v přepočtu na 10 tis. obyvatel. Pokles nápadu trestné činnosti v Kraji Vysočina ve srovnání s rokem 2015 činí 36 %. Podobný vývoj byl zaznamenán i v rámci ČR (pokles o 33 %), přičemž Kraj Vysočina se řadí mezi kraje s nejnižší kriminalitou. Hlavními příčinami poklesu jsou dle Institutu pro kriminologii a sociální prevenci:

- opatření přijatá v rámci COVID-19;

- novela trestních předpisů, na základě kterých se změnila právní kvalifikace trestných činů a přestupků, kdy se posunula hranice způsobené škody, od které se přestupek mění na trestný čin na 10 tis. Kč;
- část kriminality se přesouvá do jiných forem – např. kriminalita páchaná prostřednictvím informačních a komunikačních technologií (ICT) a sociálních sítí, kde je vysoká latence;
- ne všechny oběti trestných činů, zejména právnické osoby, přiznávají, že se staly obětí trestného činu;
- účinnější prevence, zejména využívání kamerových dohlížecích systémů.

Zatíženost krajů kriminalitou v roce 2021 v porovnání s rokem 2015 ukazuje následující tabulka:

Tabulka č. 1: zatíženost krajů v roce 2021 - srovnání s rokem 2015

Kraj	Počet obyvatel			Celková trestná činnost - abs.			index na 10 tis. obyvatel			Poř. Index 2021
	2015	2021	změna	index 2021	rok 2021	změna 21 - 15	rok 2015	rok 2021	změna 21/15	
Česká republika	10 546 120	10 516 707	38 917	247 628	153 233	-94 395	234,8	143,4	-91,4	
Praha	1 264 708	1 275 406	23 435	64 095	35 136	-28 959	506,8	263,9	-242,9	1
Středočeský	1 323 355	1 386 824	44 227	25 442	17 625	-7 817	192,3	125,5	-66,8	8
Jihočeský	637 472	637 047	-1 627	12 595	7 484	-5 111	197,6	116,4	-81,2	10
Plzeňský	576 186	578 707	4 542	10 512	8 224	-2 228	182,4	139,3	-43,1	5
Karlovarský	297 867	283 210	-5 240	5 737	3 754	-1 983	192,6	129,4	-63,2	7
Ústecký	822 808	798 898	-5 184	21 061	14 333	-6 728	256,0	176,6	-79,4	2
Liberecký	439 233	437 570	675	11 154	6 586	-4 568	253,9	149,0	-104,9	4
Královehradecký	551 172	542 583	-2 633	8 575	5 268	-3 307	155,6	96,1	-59,5	11
Pardubický	516 148	514 518	-230	6 812	4 420	-2 392	132,0	84,8	-47,2	13
Vysočina	509 394	504 025	-2 531	6 880	4 374	-2 506	135,1	86,1	-49,0	12
Jihomoravský	1 173 948	1 184 568	7 769	23 828	15 544	-8 284	203,0	130,0	-73,0	6
Olomoucký	634 966	622 930	-3 625	12 609	7 802	-4 807	198,6	124,0	-74,6	9
Moravskoslezský	1 214 113	1 177 989	-16 421	30 364	17 865	-12 499	250,1	150,3	-99,8	3
Zlínský	584 750	572 432	-4 240	7 964	4 818	-3 146	136,2	83,2	-53,0	14

Zdroj: Policie ČR

Přehled o vývoji kriminality v krajích a v České republice od roku 2015 :

Tabulka č. 2 : Vývoj kriminality v ČR a krajích v letech 2015 - 2021

Kraj	Rok						
	2015	2019	2 020	2 021	15 - 19	19 - 20	20 - 21
Česká republika	247 628	199 221	165 525	153 233	-48 407	-33 696	-12 292
Praha	64 095	49 863	38 059	35 136	-14 232	-11 804	-2 923
Středočeský	25 442	20 428	18 091	17 625	-5 014	-2 337	-466
Jihočeský	12 595	9 229	7 947	7 484	-3 366	-1 282	-463
Plzeňský	10 512	10 324	8 996	8 224	-188	-1 328	-772
Karlovarský	5 737	5 735	4 422	3 754	-2	-1 313	-668
Ústecký	21 061	17 099	14 872	14 333	-3 962	-2 227	-539
Liberecký	11 154	8 572	7 290	6 586	-2 582	-1 282	-704
Královehradecký	8 575	7 132	5 794	5 268	-1 443	-1 338	-526
Pardubický	6 812	5636	4 778	4 420	-1 176	-858	-358
Vysočina	6 880	5 538	4 835	4 374	-1 342	-703	-461
Jihomoravský	23 828	19 757	16 985	15 544	-4 071	-2 772	-1 441
Olomoucký	12 609	9 838	8 369	7 802	-2 771	-1 469	-567
Moravskoslezský	30 364	23 885	19 635	17 865	-6 479	-4 250	-1 770
Zlínský	7 964	6 185	5 452	4 818	-1 779	-733	-634

Zdroj: Policie ČR

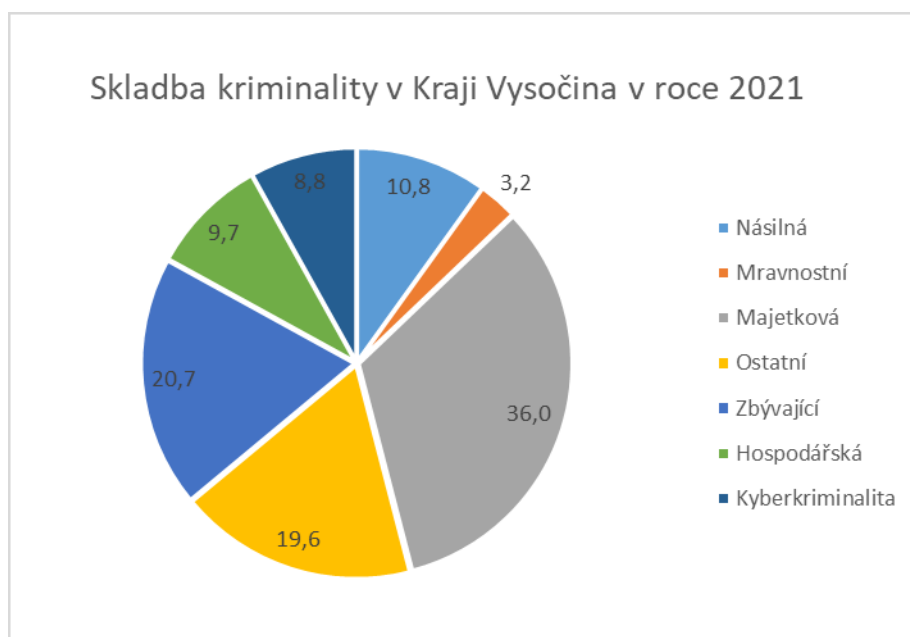
Další údaje (přepočet trestných činů na 10 tis. obyvatel a způsobená škoda) jsou uvedeny v příloze Tabulka č. 1.

Následující tabulka ukazuje podíl jednotlivých druhů trestné činnosti na celkové trestné činnosti v Kraji Vysočina v porovnání s Českou republikou v roce 2015 ve srovnání s rokem 2021. Stav ukazuje, že podíl majetkové kriminality na celkové kriminalitě v Kraji Vysočina je výrazně nižší ve srovnání s Českou republikou. Naopak, podíl ostatní a zbývající kriminality je vyšší než v ČR. V příloze - Tabulka č. 2 je uveden vývoj a srovnání jednotlivých druhů kriminality v Kraji Vysočina a v ČR od roku 2015.

Tabulka č. 3 Skladba kriminality v Kraji Vysočina - srovnání s ČR za 2015 a 2021

Trestná činnost	2015					2021				
	ČR		Kraj		odchylka	ČR		kraj		odchylka
	počet	%	počet	%		počet	%	počet	%	
Celková TČ	247 628	100	6 880	100		153 233	10	4 374	100	
<i>z toho:</i>										
majetková	139 092	56,2	2 929	42,6	-13,6	77 598	50,6	1 575	36,0	-14,6
násilná + mravnostní	17 925	7,2	675	9,8	2,6	15 112	9,8	614	14,0	4,2
ostatní	27 340	11,0	1021	14,8	3,8	24 780	16,1	856	19,6	3,5
zbývající	32 646	13,2	1230	17,9	4,7	23 312	15,2	904	20,7	5,5
hospodářská	30 616	12,4	1025	14,9	2,5	12 510	8,2	425	9,7	1,5

Zdroj: Policie ČR



1.2.2 Násilná kriminalita

V Kraji Vysočina bylo nejvíce násilných trestných činů za poslední 3 roky spácháno v roce 2019. Násilné trestné činy patří k těm, kterých se občané nejvíce obávají (Podle výsledků Průzkumu jsou to zejména vraždy a loupežná přepadení). Nejzávažnějším násilným trestným činem jsou vraždy. V průměru je v kraji ročně spácháno asi 7 vražd a je obtížné je analyzovat z pohledu přijímání preventivních opatření. Pracovní skupina dále analyzovala trestné činy, které jsou nejpočetněji zastoupeny, občané se jich obávají a trestné činy, které mají negativní dopad na zdraví. Jsou to následující trestné činy:

- Loupeže;
- úmyslné ublížení na zdraví;
- porušování domovní svobody;

- trestné činy spojené s domácím násilím tj. týrání svěřené osoby a týrání osoby žijící ve společné domácnosti.

Tabulka č. 4 Skladba násilné kriminality v Kraji Vysočina a ČR – srovnání za 2015 a 2021

Trestná činnost	2015					2021				
	ČR		kraj		odchylka	ČR		kraj		odchylka
	počet	%	počet	%		počet	%	počet	%	
Celková násilná TČ	15 669	100	593	100		11 958	100	475	1000	
z toho:										
loupeže	1 995	12,7	27	4,6	-8,2	1 221	12,2	27	5,7	-6,5
úmyslné ublížení	5 229	33,4	269	45,4	12,0	3 701	30,9	211	44,4	13,5
porušování DS	2 251	14,4	50	8,4	-5,9	2 610	21,8	61	12,8	-9,0
domácí násilí	701	4,5	41	6,9	2,4	607	5,1	23	4,8	-0,3

Zdroj: Policie ČR

Údaje o počtech spáchaných výše uvedených trestných činů od roku 2015 v kraji a v ČR jsou uvedeny v Tabulce č. 3 v příloze. Přehled o vývoji v kraji poskytuje následující graf:



▪ Loupeže

V ČR i Kraji Vysočina je zaznamenán mírný pokles trestných činů loupeže. Nejčastěji se jedná o tzv. pouliční loupež, která představuje více než polovinu celkového počtu zjištěných trestných činů loupežných přepadení.

Pachatelé těchto skutků jsou osoby mladšího věku, které jsou v mnoha případech závislé na omamných a psychotropních látkách. Tímto způsobem si zpravidla obstarávají finanční prostředky pro nákup drog. Dále jde o skutky páchané osobami se sklonem ke kriminálnímu chování v lokalitách větších měst. Recidivisté spáchají asi 30 % zjištěných loupeží.

Doporučení k prevenci:

- Dotovat projekty obcí na osvětlení a monitorování nejhroženějších lokalit;
- operativně upozorňovat a varovat před výskytem loupežných přepadení;
- preventivně pracovat s pachatelé a potenciálními pachatelé trestných činů loupeže.

▪ Úmyslné ublížení na zdraví

Ze skladby násilné kriminality od roku 2015 vyplývá, že nejvyšší podíl na násilné kriminalitě tvoří trestné činy úmyslného ublížení na zdraví. Počet těchto trestných činů v Kraji Vysočina

postupně klesal tak, jak klesal počet trestných činů, ale vzhledem k tomu, že se jedná o závažný trestný čin, který může mít vážné následky na životě a zdraví občanů, je třeba věnovat zvýšenou pozornost prevenci jeho páchání. Podle Policie ČR došlo **v 1. pololetí 2022 k výraznému nárůstu počtu trestných činů úmyslného ublížení na zdraví a to o 39,6 %**.

Ze zkušeností Policie ČR k němu dochází velice často pod vlivem alkoholu a nezřídkou souvisí s domácím násilím. Asi 30 % pachatelů tohoto trestného činu jsou recidivisty.

Doporučení k prevenci

- Omezovat negativního dopadu nadměrného pití alkoholu na páchání trestné činnosti;
- práce s recidivisty;
- preventivní práce s pachateli a potenciálními pachateli domácího násilí.

▪ Domácí násilí

Tento druh násilné kriminality je spojován především s trestnými činy týrání osoby žijící ve společné domácnosti a týrání svěřené osoby. Projevem domácího násilí však mohou být a také bývají trestné činy úmyslného ublížení na zdraví, vyhrožování, znásilnění ad. Všeobecně se však ví, že jde o klasický příklad latentní kriminality a většina případů domácího násilí je kvalifikována jako přešupek.

Pachateli domácího násilí, podle Policie ČR a Intervenčního centra Jihlava, bývají zpravidla muži se sklonem k agresivitě, často pod vlivem alkoholu (asi 1/3 případů) a osoby se sklonem k páchání trestné činnosti (recidivisté).

Doporučení k prevenci

- Podporovat práci s násilnými osobami – agresory;
- pracovat s potenciálními oběťmi a s oběťmi domácího násilí;
- podporovat neziskové organizace působících v oblasti prevence kriminality, které se zabývají problematikou domácího násilí.

1.2.3 Mravnostní kriminalita

Do kategorie mravnostní kriminality lze zahrnout ty trestné činy, které jsou nebo mohou být spáchány se sexuálním podtextem. Mezi typické mravnostní trestné činy se řadí trestné činy uvedené v trestním zákoně a označené jako trestné činy proti lidské důstojnosti. Jsou to zejména trestné činy **znásilnění a pohlavního zneužívání**. V posledních letech výrazně přibývá počet trestných činů tzv. kybermravnostní kriminality, tj. mravnostní kriminality páchané prostřednictvím ICT a sociálních sítí. Jde zejména o pohlavní zneužívání, šíření pornografie, zneužití dítěte k výrobě pornografie ad.

V loňském roce došlo v Kraji Vysočina (i v ČR) k nárůstu mravnostní kriminality o 13 %. Zatímco v roce 2015 se mravnostní trestné činy podílely v kraji na celkovém počtu trestných činů asi 1%, v roce 2021 to byly 3,2 % všech zjištěných trestných činů. V průměru bylo v období 2019 až 2021 spácháno v Kraji Vysočina asi 130 mravnostních trestných činů ročně, což je o 47 více než v roce 2015. Asi ½ tvoří trestné činy pohlavního zneužívání a dle Policie ČR to souvisí i s dřívějším dospíváním mladých lidí. Nejedná se o vysoké počty a v předcházejícím období nebyla ze strany Kraje Vysočina ani Policie ČR přijímána žádná mimořádná opatření. Běžná opatření směřovala zejména k podpoře projektů neziskových organizací, které pracují s oběťmi a potenciálními oběťmi zejména z řad mladistvých a nezletilých dívek a k podpoře projektů obcí na osvětlení lokalit, kde dochází k přepadení i s mravnostním podtextem. V posledních letech jsou s mravnostní kriminalitou spojovány závažné trestné činy s napojením na organizovaný zločin (**kuplířství, obchodování se ženami ad.** – touto kriminalitou se zabývají specializované týmy a odbor prevence kriminality Ministerstva vnitra ČR). Zvýšenou pozornost je třeba věnovat páchání trestné činnosti prostřednictvím ICT a sociálních sítí (tzv. internetová kriminalita). Z celkového počtu 139 případů zjištěné mravnostní kriminality, bylo ve 44 případech tj. 31,6 % k jejímu páchání použity tzv. ICT a sociální sítě. I v tomto případě se jedná o latentní kriminalitu a je vysoká pravděpodobnost, že **se bude i nadále zvyšovat počet a závažnost trestných činů**

spojovaných s dětskou pornografií páchaných prostřednictvím sociálních sítí (další údaje k problematice elektronické bezpečnosti jsou uvedeny v kapitole 1.2.8.).

▪ **Znásilnění a pohlavní zneužívání**

Znásilnění je pácháno v převážné míře jedním pachatelem, dochází k němu na základě určité známosti (je obtížné přijímat preventivní opatření) nebo vyplyne z náhodného střetnutí pachatele s obětí (odlehlá a neosvětlená místa), velice často je doprovázeno požitím většího množství alkoholu ať už ze strany pachatele nebo i oběti. Násilné trestné činy páchané na mládeži zanechávají velmi často trvalé následky na zdraví obětí.

Pohlavní zneužívání je typickým trestným činem pro věkovou kategorii 15 – 16 let, kdy nedochází k násilí, je doprovázen požitím alkoholu a obtížně se prokazuje vědomí pachatele o tom, že oběť je mladší 15 let.

Pachatelé mravností trestné činnosti páchané na dospělých obětech se dělí na ty, kteří berou tuto trestnou činnost jako zdroj příjmu (kuplířství, obchodování se ženami ad. - jsou předmětem preventivních opatření ze strany specializovaných týmů a odboru prevence kriminality MV ČR) a na ty, na které lze působit v rámci preventivních opatření přijímaných samosprávnými orgány. Jde především o:

- Pachatele věkové skupiny 20 – 30 let, kteří se dopouští znásilnění;
- pachatele pod vlivem alkoholu;
- pachatele recidivisty (30% v Kraji Vysočina), mezi něž patří i pachatelé zaměřeni na určité místo spáchání trestného činu a druh oběti.

Oběťmi mravnostní trestné činnosti jsou převážně ženy. Oběti z řad mládeže se dělí do 3 kategorií:

- Předpubertální věk (10 – 11 let) – velice často jsou obětí vyrábění a šíření dětské pornografie;
- pubertální věk (12 – 15 let) – pohlavní zneužívání, ale i znásilňování;
- věk 15 – 18 let – stávají se obětí trestných činů kuplířství, obchodování se ženami ad.

Doporučení k prevenci

- Práce s recidivisty a osobami vracejícími se z výkonu trestu odnětí svobody za mravnostní trestnou činnost;
- přijímání opatření na omezení negativního dopadu nadměrného požívání alkoholu;
- působení na potenciální pachatele z řad dospívající mládeže se sklonem k násilí;
- informování a osvěta mezi potenciálními oběťmi z řad předpubertálních a pubertálních dívek;
- preventivně působit na nezletilé (a jejich rodiče) uživatele internetových sítí;
- podporovat NNO, které zejména v rámci primární prevence pracují s dětmi a mládeží potenciálními oběťmi a potenciálními pachateli mravnostní trestné činnosti.

1.2.4 Majetková kriminalita

Majetková kriminalita se podílela na celkové kriminalitě v Kraji Vysočina v roce 2015 asi 42 %, v roce 2021 to bylo 36 %. Škody způsobené pácháním majetkové kriminality jsou vyčísleny částkou v průměru ročně asi 100 mil. Kč, což je asi 8 % všech škod způsobených celkovou kriminalitou. V Kraji Vysočina i v ČR dochází k poklesu majetkové trestné činnosti. Policie ČR ji ve svých statistikách člení na krádeže prosté, krádeže vloupáním a ostatní majetkovou trestnou činnost. Údaje o počtech zjištěných majetkových trestných činů podle uvedeného členění v Kraji Vysočina od roku 2015 jsou uvedeny v příloze – Tabulka č. 2. Porovnání majetkové kriminality v ČR a Kraji Vysočina za roky 2015 a 2021 ukazuje následující tabulka:

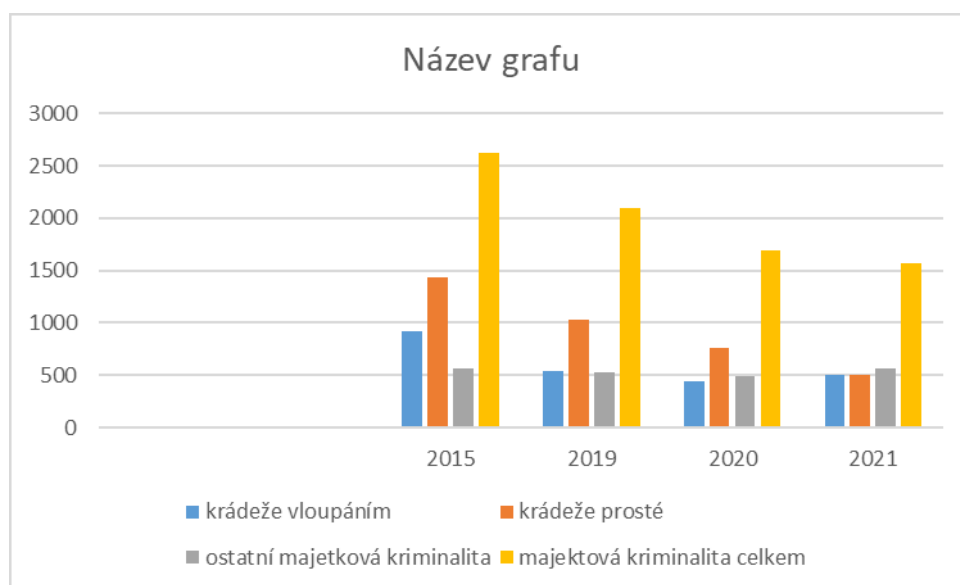
Tabulka č. 5 Skladba majetkové kriminality v Kraji Vysočina a ČR – srovnání za 2015 a 2021

Trestná činnost	2015					2021				
	ČR		Kraj		odchylka	ČR		kraj		odchylka (%)
	počet	%	počet	%		počet	%	počet	%	
Celková TČ	139 092	100	2 929	100		77 598	100	1 575	100	
z toho:										
krádeže vloupáním	34 476	24,8	925	31,6	6,8	30 748	39,6	508	32,3	-7,3
krádeže prosté	84 793	61,0	1435	49,0	-12,0	26 589	34,3	499	31,7	-2,6
Ostatní*	19 823	14,3	569	19,4	5,2	20 225	26,0	568	36,0	10,0

Zdroj: Policie ČR

* podvod, zpronevěra, zatajení cizí věci, poškozování a neoprávněné užívání cizí věci a ostatní

Vývoj majetkové trestné činnosti od roku 2015:



Z tabulky i grafu je patrné, že neklesá ostatní majetková kriminalita, konkrétně jde o trestné činy **majetkového podvodu**.

▪ Krádeže prosté

Krádeže prosté zahrnují celkem 16 trestných činů. Za nejzávažnější jsou Policií ČR považovány a pracovní skupinou je doporučováno sledovat a analyzovat trestné činy – krádeže kapesní, krádeže aut, krádeže věcí z aut, krádeže součástí motorových vozidel, krádeže v bytech a krádeže jízdních kol. Údaje o počtech jednotlivých krádeží v Kraji Vysočina a v ČR od roku 2015 jsou uvedeny v příloze – Tabulka č. 3.

Tabulka č. 6 Skladba krádeží prostých v Kraji Vysočina a ČR – srovnání za 2015 a 2021

Trestná činnost	2015					2021				
	ČR		Kraj		odchylka	ČR		kraj		odchylka
	počet	%	počet	%		počet	%	počet	%	
Krádeže prosté celkem	84 793	100	1 435	100		26 589	100	499	100	
z toho:										
kapesní	13 060	15,4	135	9,4	-6,0	4 186	15,7	24	4,8	-10,9
auta	6 292	7,4	112	7,8	0,4	1 812	6,8	46	9,2	2,4
věci z aut	18 457	21,8	202	14,1	-7,7	1 190	4,5	27	5,4	0,9
součástky z aut	5 036	5,9	119	8,3	2,4	884	3,3	21	4,2	0,9
jízdní kola	7 229	8,5	136	9,5	1,0	2 067	7,8	24	4,8	-3,0
krádeže v bytech a RD	2 869	3,4	91	6,3	3,0	1 458	5,5	46	9,2	3,7
krádeže v jiných objekt.	17 890	21,1	362	25,2	4,1	3 259	12,3	75	15,0	2,7

Zdroj: Policie ČR

Z tabulky je patrný výrazný pokles krádeží prostých v roce 2021 ve srovnání s rokem 2015 až na krádeže v bytech (včetně rodinných domků) a krádeže v jiných objektech, kam spadají i objekty obcí.

Ke **kapesním krádežím** dochází především v dopravních prostředcích, v nákupních centrech a při soustředování většího počtu osob. Jejich počet se ve srovnání s rokem 2015 výrazně snížil a to zejména v důsledku opatření COVID – 19, instalace kamer apod. Počet registrovaných kapesních krádeží ovlivňuje i úspěšnost Policie ČR při odhalování organizovaných gangů, včetně cizinců. Přijímání dalších preventivních opatření v rámci zejména informační kampaně je především v možnostech a znalosti situace ze strany obcí. Na úrovni kraje pracovní skupina nedoporučuje přijímat další opatření.

Za sledované období byl v Kraji Vysočina zaznamenán **pokles krádeží motorových vozidel dvoustopých (aut)**. Tento druh krádeží je v současné době především záležitostí organizovaného zločinu a představuje jedno z velmi výnosných odvětví trestné činnosti, přičemž objasněnost činí asi 30 %. I v tomto případě pracovní skupina **nedoporučuje přijímat na úrovni kraje žádná další opatření** kromě těch, která jsou realizována, tzn. podpora rozšiřování kamerových systému, osvětlení nehlídaných parkovišť, varování řidičů ap.

Poklesl i počet krádeží věcí z aut a krádeží součástek motorových vozidel. Předcházení **krádeží věcí z aut** je především záležitostí řidičů a zabezpečení jejich motorových vozidel. K těmto krádežím dochází především v případě nezabezpečených vozidel nebo vozidel, která jsou parkována na nehlídaných nebo neosvětlených parkovištích. Zde je i nadále prostor pro přijetí preventivních opatření ze strany Kraje Vysočina, obcí a Policie ČR v oblasti situační prevence (podpora projektů obcí na monitorování a osvětlení rizikových lokalit, případně jejich zvýšená ostraha). V posledních letech je zaznamenán zvýšený počet **krádeží pohonných hmot ze zaparkovaných vozidel**, ke kterým dochází zejména v zemědělských objektech, na staveništích a odstavných plochách pro vozidla přepravních firem. Dochází i ke zvyšování počtu **krádeží součástek motorových vozidel**. I v tomto případě se jedná o krádeže páchané na nehlídaných, neosvětlených parkovištích a možnosti prevence jsou stejné jako u krádeží věcí z aut.

Krádeže v bytech se snížily ve srovnání s rokem 2015 zhruba na polovinu (z 91 případů na 46 v roce 2021). Jejich počet není alarmující a vzhledem k tomu, že většinou souvisí s vloupáním do bytů (pachatelé se dopouští krádeží zejména finanční hotovosti, šperků, obrazů, starožitných předmětů, spotřební a výpočetní elektroniky), nedoporučuje se přijímat na úrovni Kraje Vysočina další opatření, kromě těch, která jsou přijímána k omezení vloupání do bytů. Ke krádežím v bytech a rodinných domcích často dochází pod záminkou provádění falešných revizí komínů, plynu ap.

Počet **krádeží jízdních kol** se ve srovnání s rokem 2015 výrazně snížil a to i přes zvýšený zájem občanů o pořízení kol. Podle Policie ČR k tomu přispívají kamerové dohlížecí systémy (především ve městech) a dále to, že občané jsou ochotni investovat do pořízení zabezpečení kol proti krádežím.

Asi 1/4 krádeží prostých je provedena podle statistik Policie ČR v tzv. ostatních objektech, k nimž patří i objekty obcí. Způsobené škody jsou vysoké a ze strany obcí je zájem o znovuzavedení dotace na ochranu obecního majetku.

Na páchaní krádeží prostých se přibližně 25 % podílejí recidivisté, mezi časté pachatele, podle Policie ČR, patří obecně i někteří obyvatelé sociálně vyloučených lokalit, bezdomovci, drogově závislí ad.

Doporučení k prevenci

- Podporovat projekty na monitorování míst a osvětlení míst, kde dochází ke krádežím aut; věcí z nich a součástek motorových vozidel;
- průběžně varovat řidiče motorových vozidel před možným výskytem krádeží věcí z aut;
- informovat občany o možnostech zabezpečení majetku;
- operativně varovat občany před vykrádáním domů a bytů;

- přijímat opatření ke snížení krádeží jízdních kol.

▪ Krádeže vloupáním

Policie ČR sleduje ve svých statistikách na 15 trestných činů spojených s krádežemi vloupáním. Z pohledu občanů jsou za nejzávažnější považovány (Policie ČR a pracovní skupina také doporučuje analyzovat) vloupání do bytů, rodinných domků a chat. Dále jsou sledovány případy vloupání do obchodů a restaurací ap. V Kraji Vysočina i v ČR dochází od roku 2015 postupnému klesání počtu případů vloupání jednak v důsledku přijímaných opatření, ale i v důsledku opatření přijatých v rámci COVID-19. Bohužel **v 1. pololetí 2022 je zaznamenán nárůst o 46%**. Údaje o počtech krádeží vloupáním a počtech sledovaných trestných činů spojených s krádežemi vloupáním v Kraji Vysočina a v ČR od roku 2015 jsou uvedeny v příloze – Tabulka č. 3. Porovnání počtu sledovaných krádeží vloupáním v letech 2015 a 2021 poskytuje následující tabulka a graf:

Porovnání krádeží vloupáním v Kraji Vysočina a v ČR v roce 2021:

Tabulka č. 7 Skladba krádeží vloupáním v Kraji Vysočina a ČR – srovnání za 2015 a 2021

Trestná činnost	2015					2021				
	ČR		kraj		odchylka	ČR		kraj		odchylka (%)
	počet	%	počet	%		počet	%	počet	%	
Celková TČ	34 476	100	925	100		30 748	100	508	100	
z toho:										
do obchodů	2 130	6,2	84	9,1	2,9	1 084	3,5	42	8,3	4,8
do restaurací a hos.	1 343	3,9	39	4,2	0,3	632	2,0	13	2,6	0,6
do bytů	3 127	9,1	45	4,9	-4,2	1 553	5,0	17	3,3	-1,7
do chat	2 553	7,4	140	15,1	7,7	1 249	4,1	54	10,6	6,2
do rodinných domů	3 768	10,9	180	19,5	8,6	2 231	7,3	70	13,8	6,5

Zdroj: Policie ČR

Počet případů krádeží **vloupáním** od roku 2015 postupně klesá, ale touto trestnou činností je způsobována vysoká škoda. Zatímco v roce 2015 činila asi 3 mil. Kč, v roce 2021 to bylo už více než 20 mil. Kč. I přes neustálé varování se objevují stále stejné příčiny – nedostatečné zajištění dveří a oken, poskytování informací o nepřítomnosti v bytě (včetně zveřejňování informací na internetových sítích) apod.

Krádeže vloupáním se přímo dotýkají i objektů obcí, jako jsou obecní úřady, obecní sklady, kulturní zařízení obcí, hasičské zbrojnice, čistírny odpadních vod ad. Dá se předpokládat, že i v tomto případě došlo k poklesu těchto krádeží (Policie ČR nevede přesnou statistiku těchto trestných činů). Do roku 2018 přispíval k prevenci této trestné činnosti i dotační program „Ochrana obecního nemovitého majetku“, který byl v roce 2019 jako takový zrušen, resp. tato forma dotace byla zahrnuta do Programu obnovy venkova. Podle doporučení manažerů prevence kriminality ORP a na základě poznatků Policie ČR by bylo vhodné tento dotační program, ve kterém byly nastaveny přesné a jasné zejména technické podmínky, znovu zaveden, např. z důvodu obnovy zastaralých technických zařízení jako jsou kamerové systémy, elektrická zabezpečovací signalizace apod.

Krádeže vloupáním páchají převážně recidivisté. Na všech zjištěných krádežích vloupáním se podílejí přibližně 20 %.

Doporučení k prevenci

- Informovat občany o možnostech zabezpečení svého majetku a upozorňování na nízkou úroveň zabezpečení;
- ve spolupráci s médii upozorňovat na náhodný a sezónní výskyt vloupání – např. letáky „Chraňte svůj majetek“ apod.;

- zapojovat obce, případně občany do programu **Bezpečná lokalita**, který nabízí ucelené informace k zabezpečení majetku, ochraně osob a zásadám bezpečného chování. Poskytuje kontakty na policejní preventivní pracoviště a poradenská centra, včetně informací o certifikované technice a službách zabezpečovacích a bezpečnostních firem;
- podporovat obce v realizaci projektů na ochranu obecního nemovitého majetku.

▪ Ostatní majetková kriminalita

Z této kategorie jsou nejčastěji páchany trestné činy podvodu a poškozování cizí věci. Trestné činy **majetkového podvodu** jsou spojovány nejčastěji s prodejem zboží nebo poskytováním služeb (např. slib provedení stavebních prací, prodej různého nekvalitního nebo předraženého zboží ad). Počet trestných činů majetkového podvodu ve srovnání s rokem 2015 neklesá, naopak od roku 2019 narůstá ze 194 případů na 274 případů zaregistrovaných v roce 2021. Změna nastala zejména v tom, že značný počet těchto trestných činů je páchán prostřednictvím ICT. V roce 2021 bylo z celkového počtu 274 majetkových podvodů spácháno 180 prostřednictvím ICT, tj. 66 %. Ročně je v průměru v Kraji Vysočina evidováno asi 250 případů majetkových podvodů a je jimi způsobována škoda okolo 50 mil. Kč. S touto kriminalitou úzce souvisí i problematika tzv. „šmejdy“ – jedná se o pachatele, kteří nabízejí „výhodné“ služby, produkty, zájezdy ad. Podvodným způsobem pak z důvěřivých a věcí neznalých občanů vylákají nemalé peněžní prostředky nebo je přímo okrádají. Z výsledků Průzkumu vyplývá, že až 83 % dotázaných má zkušenosti se „šmejdou“, přičemž se převážně jedná o věkovou skupinu nad 60 let. Nejčastěji se jedná o „výhodné“ nabídky cen energií, finanční produkty, nádobí a v posledním období i nabídky na levné operátory mobilních služeb.

Počet případů **poškození cizí věci** postupně od roku 2015 klesá a jsou spojovány nejčastěji s vandalstvím, zpravidla pod vlivem alkoholu. Občané mají největší obavy z poškození aut, domů, ale i majetku měst a obcí.). Na více než 50% objasněných trestných činů poškození cizí věci a podvodu se podílejí recidivisté, nezletilí a mladiství se podílejí asi 11 %.

Doporučení k prevenci

- Podporovat projekty na rozšiřování kamerových dohlížecích systémů;
- poskytovat informace občanům (zejména seniorům) a firmám o výskytu nových případů podvodů a varovat před nimi;
- osvětovou činností zaměřit na potenciální oběti trestných činů zejména z řad seniorů s důrazem na hrozbu podvodů páchaných ICT a tzv. „šmejdy“.

1.2.5 Ostatní kriminalita

Do kategorie ostatní kriminalita spadá celkem 27 trestných činů. Za nejzávažnější jsou považovány trestné činy výtržnictví, nedovolená výroba a držení psychotropních látek a jedů (dále jen „**drogy**“), ohrožování výchovy dítěte, podávání alkoholických nápojů mládeži. Přehled o vybraných trestných činech v ČR a Kraji Vysočina v roce 2021 ve srovnání s rokem 2015 poskytuje následující tabulka:

Tabulka č. 8 Vybrané trestné činy ostatní kriminality v Kraji Vysočina a ČR – srovnání za 2015 a 2021:

Trestná činnost	2015					2021				
	ČR		kraj		odchylka	ČR		kraj		odchylka
	počet	%	počet	%		počet	%	počet	%	
Ostatní TČ	27 340	100	1021	100		24 780	100	856	100	
z toho:										
výtržnictví	2 891	10,6	161	15,8	5,2	1 836	7,4	74	8,6	3,4
Ohrožování výchovy dítěte	805	2,9	26	2,5	0,6	904	3,6	49	5,7	2,1
drogy	4515	16,5	227	22,2	5,7	2 907	11,7	155	18,1	6,4
podávání alk. dítěti	97	0,4	2	0,2	-0,2	199	0,8	2	0,2	-0,6

Velice závažným a společensky nebezpečným trestným činem je trestný čin **nedovolená výroba a držení psychotropních látek a jedů** (drogy). Za poslední 3 roky je zaznamenán pokles zjištěných trestných činů, je však třeba brát v úvahu to, že se jedná o trestnou činnost s vysokou latencí. Novým jevem je obchodování s drogami ve virtuálním prostředí (Dark Net), doručování drog prostřednictvím zásilkových služeb (PPL, DHL), internetová platba předem ad. Podle Policie ČR, klesá v kraji počet „vaříčů pervitinu“, drogy se do kraje dostávají zejména z Prahy a Brna. Začínají se objevovat „malé domácí pěstírny cca do 100 rostlin“. Dle zkušeností neziskových organizací, které se zabývají protidrogovou problematikou je třeba se zaměřit na prevenci žáků již ve 4. a 5. třídách, neboť na středních školách se mívá účinkem. Zajímavým poznatkem je to, že předstupněm navykání na návykové látky jsou kofeinové a energetické nápoje. O narůstajícím problému s drogami na školách svědčí, dle NNO, i zvýšený zájem škol o realizaci preventivních programů.

Drogovou problematiku řeší podrobněji [Strategie protidrogové politiky Kraje Vysočina na období 2021 - 2025](#). Další údaje jsou uvedeny v kapitole 2.4.

Podávání **alkoholických nápojů mládeži a podnapilým osobám** je závažným trestným činem s velmi negativním dopadem na chování nezletilých a mladistvých. Počet trestných činů podávání alkoholických nápojů mládeži především zásluhou pravidelných kontrol Policie ČR a obecních policí (viz kap. 1. 6.) v restauračních zařízeních klesl. Podle poznatků Policie ČR, obecní policie a pracovníků OSPOD stále častěji dochází k požívání alkoholu mládeží v jiných zařízeních než v restauracích. Mladí a nezletilí nakupují alkohol zejména ve velkých obchodních řetězcích buď sami, nebo jim ho nakupuje někdo z jejich kamarádů starších 18 let, ve „vietnamských“ obchodech (další poznatky v kap. 2.2.). Nedovolené a nadměrné požívání alkoholu je spojováno s trestnými činy úmyslného ublížení na zdraví, domácí násilí, výtržnictví, ohrožení pod vlivem alkoholu ad.). Podle výsledků Průzkumu veřejného mínění z roku 2020 je alkoholismus druhým (za drogami) nejčastějším zdrojem páchaní trestné činnosti. Na problémy s užíváním alkoholu dětmi upozorňují i NNO, které s dětmi a mládeží pracují.

Dlouhodobě se nedaří snižovat ani počet trestných činů **výtržnictví**. Jedná se ale o trestné činy spojené s požíváním nadměrného množství alkoholu a páchané převážně recidivisty (asi 50% z objasněných trestných činů). Asi 10 % pachatelů je ve věku 15 až 17 let.

Doporučení k prevenci

- Práce s uživateli a potenciálními uživateli drog (Strategie protidrogové politiky Kraje Vysočina na léta 2021 až 2025);
- pravidelné a důsledné kontroly prodejců alkoholu;
- působení na nezletilé a mladistvé ve smyslu varování před negativními důsledky nadměrného požívání alkoholu;
- práce s cílovou skupinou mladých dospělých (18 – 25 let), která se nejčastěji dopouští páchaní trestné činnosti pod vlivem alkoholu;
- působení na osoby vracející se z výkonu trestu odnětí svobody, které mají sklony k nadměrnému požívání alkoholu.

1.2.6 Zbývající kriminalita

Zbývající kriminalita zahrnuje 23 konkrétních trestných činů a na celkové kriminalitě se podílí asi 20 %. Ročně je trestnými činy spadajícími do tohoto okruhu kriminality napáchána škoda za asi 60 mil. Kč. Počet trestných činů zbývající kriminality se každým rokem mění a z hlediska prevence jsou sledovány zejména – ohrožení pod vlivem návykových látek a extremismus. Do této kategorie se řadí i trestné činy zanedbání povinné výživy, dopravní nehody a některé další, které nejsou předmětem analýzy. Porovnání zbývající trestné činnosti a vybraných zbývajících trestných činů v ČR a Kraji Vysočina v roce 2015 a v roce 2021 ukazuje následující tabulka:

Tabulka č. 9 Trestné činy ohrožení pod vlivem NL a extremismus

Trestná činnost	2015					2021				
	ČR		kraj		odchylnka	ČR		kraj		odchylnka
	počet	%	počet	%		počet	%	počet	%	
Zbývající TČ	32 646		1230			23 312	100	904	100	
<i>z toho:</i>										
ohrožení pod vl. NL	10 732	32,9	422	34,3	1,4	8 146	34,9	394	43,6	8,7
extremismus	114	0,3	4	0,3	0,0	58	0,25	0	0	-0,25

Zdroj: Policie ČR

Ohrožení pod vlivem návykových látek, opilství – ročně (2019 – 2021) je spácháno v průměru asi 380 (v období 2011 – 2015 to bylo asi 420) trestných činů, přičemž více než v 70 % případů jde o opilství. V letech 2011 – 2015 to bylo více než 80 %, což znamená pokles trestné činnosti pod vlivem alkoholu na úkor trestné činnosti páchané pod vlivem drog. Asi ½ pachatelů tvoří recidivisté. Podle poznatků Policie ČR má páchaní této trestné činnosti negativní dopad na páchaní dalších trestných činů jako např. domácí násilí, loupeže, výtržnictví, majetková kriminalita ad.

Do zbývající trestné činnosti se řadí i trestné činy spojené s **extremismem**. Situace v oblasti extremismu v Kraji Vysočina je stabilizovaná a ve sledovaném období nedošlo k nárůstu trestných činů spojených s extremismem. Z pohledu Policie ČR není třeba přijímat zvláštní opatření.

Doporučení k prevenci

- Podpora projektů obcí a neziskových organizací zaměřených na práci s cílovými skupinami pachatelů a potenciálních pachatelů, kteří páchají trestnou činnost pod vlivem NL a alkoholu;
- podpora projektů obcí a neziskových organizací zaměřených na práci s rizikovou mládeží mající sklony k požívání alkoholu;
- spolupráce s podnikateli, majiteli restauračních zařízení a zejména obchodními řetězci směřující k důslednému naplňování zákona č. 379/2005 Sb.

1.2.7 Hospodářská kriminalita

Z hlediska možností orgánů veřejné správy se jedná o kriminalitu, kde je složité přijímat a realizovat preventivní opatření. Metodika (Ministerstva vnitra ČR) nevyžaduje analýzu hospodářských trestných činů a taktéž z pohledu občanů nejsou hospodářské trestné činy považovány za ty, ze kterých mají obavy. Na základě dosavadních zkušeností doporučuje pracovní skupina podrobit analýze a přijmout případná preventivní opatření pouze v případě trestného činu **úvěrového podvodu**.

Jedná se o trestnou činnost, kterou je způsobována vysoká škoda vyčíslena v Kraji Vysočina částkou asi 10 mil. Kč ročně. Úvěrový podvod je založen na tom, že při sjednávání úvěrové smlouvy jsou uvedeny nepravdivé, hrubě zkreslené údaje nebo se podstatné údaje zamlčí. Nejčastěji dochází k úvěrovým podvodům v předvánočním období, recidivisté se na nich podílí asi 15 % (v období 2011 – 2015 to bylo až 25 %) a prostřednictvím ICT je pácháno asi 5 % úvěrových podvodů. Přehled o zjištěných úvěrových podvodech a objasněných úvěrových odvodech od roku 2015 ukazuje následující tabulka:

Úvěrový podvod	2015	2019	2020	2021
Zjištěno	221	105	113	62
Objasněno	192	102	101	52

Zdroj: Policie ČR

Pachatelé jsou ve většině případů zkušenými manipulátoři, kteří se zaměřují na oběti, jež se nedokáží bránit. Velice často jde o seniory, kteří jsou navíc velice důvěřiví. Páchání tohoto

trestného činu úzce souvisí i s problematikou zadlužování. Oběti úvěrových podvodů se často dostávají do složité finanční situace, kterou řeší kriminalitou.

Doporučení k prevenci

- Odborná příprava pracovníků odborů sociálních věcí a pracovníků neziskových organizací, kteří přichází nejčastěji do styku se sociálně slabými obyvateli;
- upozorňování potenciálních obětí na nebezpečí spojená s uzavíráním úvěrových smluv;
- vzdělávání zejména nezletilých a mladistvých v oblasti finanční gramotnosti.

1.2.8 Kybernetická kriminalita

Kybernetická kriminalita je nejčastěji definována jako kriminalita páchaná s využitím informačních a komunikačních technologií včetně sociálních sítí (ICT) – Policie ČR používá název „**kyberkriminalita**“ ([Běžná kriminalita se přesouvá do online světa. Vzdělávací videa o kyberbezpečnosti pomohou s osvětou - Ministerstvo vnitra České republiky \(mvcr.cz\)](#)).

Policie ČR vymezuje kyberkriminalitu jako „trestnou činnost páchanou za výrazného využití ICT, která v sobě obsahuje téměř všechny druhy kriminality“. ICT mohou být předmětem trestné činnosti nebo nástrojem páchaní trestné činnosti.

Odborníci se shodují na tom, že kyberkriminalita začíná být dominantní formou kriminality a nadále poroste.

V souvislosti s kyberkriminalitou sleduje Krajské ředitelství policie kraje Vysočina asi 25 trestných činů, z nichž jsou nejzávažnější a nejpočetněji zastoupeny:

- dětská pornografie a zneužití dítěte k ní
- majetkový podvod
- neoprávněný přístup a poškození záznamu v počítačovém systému
- úvěrový podvod.

Vývoj vybraných trestných činů kyberkriminality od roku 2015:

Trestný čin	2015	2019	2020	2021
Šíření pornografie (§191)	5	6	6	6
Dětská pornografie a zneužití dítěte k ní (§192,193)	5	35	39	33
Podvod majetkový (§209)	120	110	181	180
Neoprávněný přístup k počítačovému systému (§230, 231, 232)	34	41	61	76
Porušení autorského práva (§270)	4	3	4	2
Úvěrový podvod (§211)	-	24	30	12
Celková kriminalita	164	297	433	386

Zdroj: Policie ČR

Kyberkriminalita je vysoce latentní, patří k nejstrměji rostoucím trestným činům a její podíl na celkové kriminalitě se z asi 2,4 % v roce 2015 zvýšil na téměř 9 % v roce 2021. Pachatelé kyberkriminality způsobili v roce 2021 svým jednáním škodu ve výši 38 mil. Kč.

Kromě vyšetřovaných trestných činů jsou s kyberkriminalitou spojovány i další trestné činy jako např. neoprávněné nakládání s osobními údaji, vyhrůžky, vydírání, ad. Zvláště závažná a nebezpečná je **dětská kybernetická kriminalita**. Děti nefigurují pouze jako oběti těchto trestných činů, ale často (hlavně v té latentní sféře) i jako pachatelé kyberkriminality. Přetrvávajícím celorepublikovým problémem je stoupající počet kriminálních deliktů páchaných prostřednictvím **sociálních sítí**, což souvisí se životním stylem příslušné věkové skupiny dětí a jejich přílišnou otevřeností, důvěrou a sdělováním informací neznámým osobám bez domýšlení důsledku. Zásadní prioritou současnosti, v této oblasti, by měl být **boj proti pohlavnímu zneužívání a pohlavnímu vykořisťování dětí**.

Děti stále více využívají datové služby v **mobilních telefonech**. Přístupy na internet mají často nechráněné bez omezujících rodičovských opatření nejen ve vztahu k obsahu internetu. Děti tak navštěvují stránky, kde jsou umístěna **videa s nevhodným, závadovým, nemorálním a neetickým obsahem** a stále podceňují rizikovost virtuálního prostředí. S virtualizací životního stylu mládeže lze spojovat i **trend v odcizování komunikační či**

záznamové elektroniky (notebooky, mobilní telefony apod.). Závažnost a nebezpečnost spočívá podle Policie ČR především v tom, že většina dětí nevnímá nebo si neuvědomuje, jaké nebezpečí jim hrozí a že se mohou např. dopouštět trestné činnosti.

Velmi nebezpečným rizikem pro děti je tzv. **kyberšikana** (slovní napadání, urážení, obtěžování ap.), která může zásadně narušit psychiku dětí, jejich sebevědomí a sociální život. Podle výzkumů (pedagogická fakulta UP Olomouc) je více než 50 % dětí vystaveno některé z forem kyberšikany a více než 10 % dětí už kyberšikanu zažilo.

Ohroženy však nejsou jenom děti a jen prostřednictvím internetu – podle Národního centra pro bezpečnější internet v současné době na 70 % občanů využívá různé mobilní aplikace (včetně seniorů), více než 50 % nakupuje on line, každou sekundu je na sociální síti vyvěšeno asi 3000 fotek. Nebezpečí hrozí také podnikatelům a to zejména drobným a středním.

V roce 2012 jmenoval ředitel Krajského úřadu Kraje Vysočina odbornou pracovní skupinu, ve které jsou zastoupení odpovědní a odborní pracovníci krajského úřadu, Krajského ředitelství policie kraje Vysočina a dalších institucí, jejímž úkolem je průběžně sledovat situaci v oblasti kybernetické bezpečnosti, navrhopvat a organizovat plnění opatření ke snížení negativního dopadu kyberkriminality v Kraji Vysočina. Pracovní skupina úzce spolupracuje s krajským ředitelstvím policie, hospodářskou komorou a dalšími institucemi a má radou kraje schválenou [Strategii elektronické bezpečnosti na léta 2022 až 2025](#).

V rámci „Průzkumu“ v roce 2020 byli občané Kraje Vysočina dotazováni i na zkušenosti s kyberkriminalitou. Z výsledků dotazování vyplývá, že největší obavy mají občané ze:

- Zneužití osobních údajů (téměř 90 %);
- počítačových virů (89 %);
- phishing - forma útoku s pomocí technik sociálního inženýrství, kdy se útočník vydává za důvěryhodnou autoritu s cílem získat citlivá data oběti (59 %);
- podvodného prodeje (58 %);
- kyberšikany (51 %) ad.

Dotazovaní uvedli, že nejčastěji používaným způsob zabezpečení počítače je:

- Antivirový program (96 % - v roce 2016 to bylo 80 %);
- zaheslovány počítače (94 % - v roce 2016 to bylo 55 %);
- firewall (65 % - v roce 2016 to bylo 50 %).

Až 85 % dotazovaných (z těch, kteří mají dítě) uvedlo, že seznámili své dítě s nebezpečím v souvislosti s používáním počítače (v roce 2016 to bylo 57 %). Asi 45 % dotazovaných uvedlo, že ví zcela přesně, co dělá dítě na internetu, zatímco v roce 2016 to bylo 26%.

Doporučení k prevenci

- Aktivně působit v oblasti prevence a osvěty na všechny cílové skupiny s důrazem na skupiny zvláště zranitelné, zejména na děti a mládež;
- pomáhat obětem kyberkriminality;
- podporovat aktivity obcí, škol a neziskových organizací k omezení negativního dopadu kyberkriminality;
- poskytovat pomoc drobným a středním podnikatelům;
- poskytovat pomoc subjektům veřejné správy působícím v oblasti elektronické bezpečnosti.

1.2.9 Pachatelé trestných činů

Strukturu pachatelů (dle metodiky MV ČR) podle trestné činnosti v roce 2015 a 2021 v ČR a Kraji Vysočina ukazují následující tabulky:

a) Česká republika

Trestná	2015							2021						
	celkem osob	nezletilí do 14 r.	tj. %	15 - 17	tj. %	recidi- visté	tj. %	celkem osob	nezletilí do 14 r.	tj. %	15 - 17	tj. %	recidi- visté	tj. %
násilná	11 357	276	2,4	443	3,9	5 496	48,4	9 147	237	2,6	458	5,0	3 916	42,8
mravnostní	1 365	103	7,5	186	13,6	416	30,5	2 216	208	9,4	278	12,5	473	21,3
vloupání	6 195	188	3,0	342	5,5	4 240	68,4	7 702	98	1,3	204	2,6	5 869	76,2
krádeže prost.	15 950	191	1,2	479	3,0	11 722	73,5	12 661	214	1,7	384	3,0	9 371	74,0
ostatní	18 016	265	1,5	443	2,5	10 951	60,8	20 171	336	1,7	537	2,7	11 037	54,7
zbývající	28 700	29	0,1	80	0,3	12 598	43,9	21 567	25	0,1	63	0,3	7 040	32,6
celková	101 881	1 226	1,2	2 186	2,1	53 015	52,0	87 744	1 257	1,4	2 155	2,5	42 312	48,2

Zdroj: Policie ČR

b) Kraj Vysočina v roce 2015

Trestná činnost	Celkem osob	nezletilí (do 14 let)			mladiství (15 - 17 let)			recidivisté		
		počet	%	rozdíl k ČR	počet	%	rozdíl k ČR	počet	%	rozdíl k ČR
násilná	443	12	2,7	0,3	16	3,6	-0,3	198	44,7	-3,7
mravnostní	49	18	36,7	29,2	8	16,3	10,8	7	14,3	-16,2
krádeže vloupáním	204	9	4,4	1,4	14	6,9	1,3	118	57,8	0,0
krádeže prosté	368	7	1,9	0,7	14	3,8	0,8	259	70,4	-3,1
ostatní	645	16	2,5	1,0	38	5,9	3,4	370	57,4	-3,4
zbývající	1090	0	0,0	-0,1	6	0,6	0,3	508	46,6	2,7
hospodářská	431	1	0,2	0,0	2	0,5	-0,1	130	30,2	-4,1
Celková	3416	65	1,9	0,7	109	3,2	1,0	1705	49,9	-2,1

Kraj Vysočina v roce 2021

Trestná činnost	celkem osob	nezletilí do 14 r.	tj. %	rozdíl % k ČR	mladiství 15 - 17	tj. %	rozdíl % k ČR	recidivisté	tj. %	rozdíl % k ČR
násilná	423	15	3,5	0,9	25	5,9	0,9	155	36,6	-6,2
mravnostní	113	14	12,4	3,0	19	16,8	4,3	11	9,7	-11,6
vloupání	209	6	2,9	1,6	16	7,6	5,0	117	55,9	-20,3
krádeže prosté	274	10	3,6	1,9	22	8,0	5,0	164	59,8	-14,2
ostatní	757	7	0,9	-0,8	15	2,0	-0,7	411	54,3	-0,4
zbývající	842	1	0,1	0	8	0,9	0,6	243	28,8	-3,8
celková	3 097	58	1,9	0,5	114	3,7	1,4	1237	39,9	-8,3

Zdroj: Policie ČR

Údaje o tom, jak se pachatelé (stíhané a vyšetřované osoby) zaměřují na jednotlivé druhy kriminality a na konkrétní trestné činy jsou uvedeny v příloze - Tabulka č. 4. Snahou zpracovatelů bylo poskytnout přehled o pachatelích v Kraji Vysočina podle sociálních skupin tak, jak se s nimi členové pracovní skupiny prevence kriminality seznamovali při posuzování různých bezpečnostních problémů v průběhu let 2015 až 2021:

- Recidivisté a osoby vracející se z výkonu trestu odnětí svobody;
- osoby pod vlivem návykových látek a zejména alkoholu;
- bezdomovci (kap. 2.3.);

- obyvatelé sociálně vyloučených lokalit (kap. 2.6.);
- cizinci;
- gambleři;
- pachatelé domácího násilí;
- pachatelé nezletilí a mladiství;
- pachatelé kybernetické kriminality.

Vzhledem k tomu, že Policie ČR nevede statistické údaje podle výše uvedených skupin (pouze - recidivisté, cizinci, nezletilí a mladiství, pachatelé pod vlivem NL a alkoholu), není možné provést analýzu některých skupin pachatelů.

Z věkového hlediska, dle poznatků Policie ČR, tvoří nejvyšší podíl pachatelé **ve věku 18 až 30 let** (asi 35 %) převážně se základním vzděláním nebo vyučením (pocházejí ze soc. slabé rodiny, jsou bez zaměstnání, mají problémy během školní docházky, jsou závislí na NL), kteří se dopouští hlavně majetkové trestné činnosti. **Kriminalita zejména mladistvých** ve srovnání s rokem 2015 mírně vzrostla a to jak v krajském srovnání, tak v porovnání v rámci ČR. Jde především o násilnou, mravnostní a majetkovou trestnou činnost, často za účelem opatření drog a alkoholu. Negativním jevem je podle Policie ČR narůstající brutalita útoků mladých pachatelů a velkým problémem je zastoupení mladých pachatelů z prostředí sociálně vyloučených lokalit, často pod vlivem alkoholu a NL. Další údaje a poznatky o nezletilých a mladistvých delikventech a o sociálně patologických jevech jsou uvedeny v kapitole 2.2.

Dlouhodobě se jak v Kraji Vysočina, tak v ČR podílejí na páčání trestné činnosti nejvyšší mírou **recidivisté**. Podíl recidivistů v ČR i Kraji Vysočina na celkovém počtu pachatelů sice klesl, i přesto se recidivisté podílí v Kraji Vysočina asi 25% na celkové kriminalitě. Podle 95 % občanů kraje (výsledky Průzkumu) mají recidivisté druhý nejvyšší podíl (na prvním místě jsou drogově závislí – 98 %) na páčání trestné činnosti. Přehled o počtech a podílu recidivistů a dalších skupin obyvatelstva v Kraji Vysočina na celkovém počtu pachatelů od roku 2015 poskytuje následující tabulka:

Pachatelé	2015		2019		2020		2021	
	počet	podíl	počet	podíl	počet	podíl	počet	podíl
Celkem	3 416		3 879		3 506		3 097	
<i>z toho</i>								
do 14 let	65	1,9	92	2,4	86	2,5	58	1,9
15 – 17 let	109	3,2	130	3,4	94	2,7	114	3,7
18 – 30 let	1246	36,5	1 034	35,1	906	32,7	821	33,0
recidivisté	1 705	49,9	1 651	42,5	1 380	39,4	1 237	39,9
cizinci	143	4,2	274	7,1	317	9,0	264	8,5
domácího násilí	27	0,8	35	0,9	18	0,5	22	0,7

Zdroj: Policie ČR

Nejvyšší podíl mají recidivisté na páčání trestné činnosti maření výkonu úředního rozhodnutí, kde je jich stíháno až 70 %. Vysoký je i podíl na majetkové trestné činnosti (asi 60 %), přičemž u krádeží věcí z aut byl zaznamenán podíl dokonce 73 %. Na pachatelích násilné kriminality se recidivisté podílejí asi 42 %. Další údaje o recidivistech jsou uvedeny v příloze – Tabulka č. 5.

Dle zkušeností Policie ČR a některých dalších odborníků je pravděpodobnost účinného preventivního působení na většinu recidivistů velmi nízká. S recidivisty nechtějí (až na výjimky – např. oblastní charity, Kolpingovo dílo ČR) pracovat ani neziskové organizace v kraji, které se zabývají prevencí kriminality. Oblastní charita Třebíč vyzkoušela projekt, který je zaměřen na práci s osobami vracejícími se z výkonu trestu. Podle jejich zkušeností jsou **osoby vracející se z výkonu trestu odnětí svobody** (VTOS) po několika letech pobytu ve vězení odtrženy od reality každodenního života, nemají dostatek finančních prostředků, často ani střechu nad hlavou a je jen otázka času, kdy se znovu dostanu do výkonu trestu za páčání trestné činnosti. Projekt Oblastní charity Třebíč s názvem AL

PASO byl (ve spolupráci s ostatními charitami v kraji) zahájen v roce 2014 s podporou Ministerstva vnitra ČR a oblastní charity v kraji v jeho realizaci pokračují v rámci sociální služby ve smyslu zákona č. 108/2006 Sb., o sociálních službách. Srovnání o počtu klientů zapojených do projektu v roce 2015 a v roce 2021:

Údaje o klientech	2015	2021
Celkový počet klientů	74	103
Nejsou ve VTOS a spolupracují	42	37
Nejsou ve VTOS a nespolečně pracují	7	19
Jsou zpět ve VTOS	6	není známo
VTOS trvá a klient spolupracuje	21	32
VTOS trvá a klient nespolečně pracuje	0	15

Další údaje o osobách vracejících se z výkonu trestu odnětí svobody jsou uvedeny v kapitole 2. 3. a 4.2.1.

Další skupinou pachatelů jsou **cizinci**. Jejich podíl na celkovém počtu pachatelů se ze 143 (tj. asi 4,2 %) v roce 2015 zvýšil na 264 (tj. asi 8,5 %) v roce 2021. To souvisí s počtem cizinců, kteří mají v Kraji Vysočina povolen pobyt. Policie ČR nemůže poskytovat údaje o pachatelích podle národností. Další údaje o cizincích jsou uvedeny v kapitole 2.5.

Podle poznatků Policie ČR se na trestné činnosti v kraji podílí i někteří **obyvatelé sociálně vyloučených lokalit**, přesnou statistiku však Policie ČR u této skupiny obyvatelstva nevede. Další údaje o obyvatelích sociálně vyloučených lokalit a Romech jsou uvedeny v kapitole 2.6.

Další skupinou pachatelů jsou pachatelé pod vlivem návykových látek. Patří mezi ně pachatelé **pod vlivem alkoholu, drogově závislí a gambleři**. Z výsledků Průzkumu vyplývá, že téměř 98 oslovených občanů se domnívá, že drogově závislí mají největší podíl na páchaní trestné činnosti. O něco méně - 91% se domnívá, že největší podíl mají osoby pod vlivem alkoholu. V ČR je pravděpodobně (podle neoficiálních informací) nejvíce hracích automatů na počet obyvatel v Evropě (1 na 100 obyvatel) a více než 50 000 (odhad) závislých gamblerů. Sociální dopady hráčství přijdou ročně stát asi na 50 miliard Kč (odhad). Kromě přímého dopadu na nárůst kriminality (krádeže, zpronevěra, podvody ad.) jde i o bezdomovectví a rizika pro dospívající děti. Další informace k této skupině obyvatel jsou uvedeny v kapitole 2.4.

Rizikovými jedinci v postavení potenciálních pachatelů jsou podle Strategie, obecných poznatků Policie ČR a úřadů práce i **dlouhodobě nezaměstnaní** nebo obtížně zaměstnatelní. Policie ČR nevede statistiku trestné činnosti nezaměstnaných, její poznatky vycházejí z průběhu vyšetřování a zejména ze znalosti skupin obyvatelstva na úrovni obvodních oddělení. Další údaje o skupině nezaměstnaných jsou uvedeny v kapitole 2.7.

Mezi nebezpečné pachatele se řadí i **pachatelé domácího násilí**. Další údaje o domácím násilí jsou uvedeny v kap. 1.2.2.

Doporučení k prevenci

Preventivní aktivity je třeba zaměřit zejména na tyto cílové skupiny:

- Riziková skupina dětí a mládeže;
- recidivisté;
- osoby vracející se z výkonu trestu odnětí svobody;
- pachatelé a potenciální pachatelé se sklonem k nadměrnému užívání NL a alkoholu a se sklonem k agresi;
- pachatelé domácího násilí;
- gambleři;
- obyvatelé sociálně vyloučených lokalit se sklonem k páchaní trestné činnosti.

1. 2. 10 Oběti trestných činů

Policie ČR eviduje ve svých statistikách oběti vybraných trestných činů, zejména násilné a mravnostní kriminality podle věkových skupin (1-17, 18 – 60, 60 a více a 65 a více).

Nesledují se oběti např. krádeží vloupáním, krádeží aut, krádeží věcí z aut a krádeží kol. S poklesem počtu trestných činů klesá i počet obětí trestných činů s výjimkou počtu obětí z řad **mladistvých a nezletilých**. S rozvojem informačních technologií narůstá riziko jejich ohrožení, neboť mladiství a nezletilí jsou skupinou osob, která je hodně používá a využívá. Nebezpečí spojené s využíváním informačních technologií je blíže popsáno v kapitole 1.2.8. Preventivní opatření zaměřená na ochranu této skupiny obyvatel musí být proto i nadále podporována. Další skupinou obětí a potenciálních obětí kriminality jsou **senioři**. Jejich počet (obětí kriminality) mírně klesl, ale podle Policie ČR se množí případy, kdy pachatelé si vyhlédnou osaměle žijící seniory a zpravidla je připravují o celoživotní úspory a další cennosti. Nejčastější trestné činy páchané na seniorech jsou kapesní krádeže, krádeže vloupáním do bytů, rodinných domků, loupeže, podvody, vydírání, úmyslné ublížení na zdraví, nebezpečné vyhrožování a týrání osoby žijící ve společném obydlí. S narůstajícím počtem seniorů využívajících ICT narůstá i počet obětí z řad seniorů, kteří se stávají obětí zejména různých internetových podvodů. Možnosti prevence spočívají ve vyhledávání ohrožených seniorů a jejich informování o nebezpečí a způsobech ochrany. Stálou pozornost je třeba věnovat **obětem trestných činů, které jsou napadeny pachateli pod vlivem alkoholu**. Patří sem zejména obětí trestných činů úmyslného ublížení na zdraví, porušování domovní svobody a **domácí násilí**. Z poznatků Policie ČR vyplývá, že narůstá bezohlednost a brutalita.

Porovnání počtu obětí trestných činů v Kraji Vysočina v roce 2015 a 2021 podle věku:

	2015			2021		
	celkem	násilná	krádeže	celkem	násilná	krádeže
oběti celkem	869	527	194	692	472	44
<i>z toho</i>						
do 17 let	162	69	11	192	63	7
18 - 60 let	621	424	149	430	366	25
nad 60 let	86	34	34	70	43	12
ženy	362	185	108	342	188	18

Přehled o obětech trestných činů násilné kriminality v Kraji Vysočina od roku 2015 poskytuje následující tabulka:

Oběti trestných činů	Rok				
	2015	2019	2020	2021	Pozn.
Loupeže	77	22	30	27	
Úmyslné ublížení na zdraví	270	261	227	211	
Nebezpečné vyhrožování	69	62	61	73	
Domácí násilí	46	35	18	12	

Zvláště sledovanou skupinou obětí jsou **pohřešované děti**. Tato trestná činnost je spojována s organizovaným zločinem a preventivní opatření jsou přijímána na úrovni Ministerstva vnitra ČR.

Na základě Průzkumu více než 45 % obyvatel uvádí, že se již stalo obětí (nebo někdo z blízkých) některého trestného činu. Je to jednak zkušenost přímá (osobní, kterou uvádí 18,9 % respondentů) a jednak nepřímá (někdo z blízkých – uvádí 26,7 respondentů). Největší skupinou občanů, kteří se stali obětí (nebo někdo z blízkých) trestného činu je věková skupina 18 – 30 let (zkušenost uvádí více než 25 %).

Z Průzkumu dále vyplývá:

- Občané mají větší povědomí o tom, kam se mohou obrátit v případě, že se stanou obětí trestného činu;
- vzrostl počet občanů, kteří mají informace o možnostech ochrany proti napadení a ochrany svého majetku;
- i nadále téměř 2/3 občanů neví, kde hledat informace o ochraně majetku či proti napadení;

- 12,5 % občanů má přehled o opatřeních, které přijímá ke snížení kriminality obec, polovina dotázaných neví, zda obec, ve které žijí, realizuje opatření proti kriminalitě
- nejčastěji občané doporučují zavedení následujících opatření na ochranu proti kriminalitě – posílení činnosti Policie ČR a obecní policie zejména v nočních hodinách, zavedení kamerových systémů, osvětovou činnost na školách a ve srovnání s rokem 2011 nově uvádí i dobře fungující vztahy mezi občany a obcí.

V kapitole 4. 6. je uveden přehled neziskových organizací, které pracují s oběťmi trestné činnosti.

Doporučení k prevenci

Preventivní aktivity zaměřit zejména na:

- Nezletilé a mladistvé oběti a potenciální oběti kriminality;
- oběti a potenciální oběti domácího násilí;
- osaměle žijící seniory nebo seniory s omezenými sociálními kontakty;
- oběti kyberkriminality;
- zvyšování informovanosti o možnostech ochrany majetku a ochrany proti napadení;
- podpora neziskových organizací pracujících s oběťmi a potenciálními oběťmi trestné činnosti.

1.3 Analýza kriminality na úrovni okresů (Územních odborů Policie ČR)

Analýza kriminality na úrovni bývalých okresů je zpracována na základě Metodiky vydané Ministerstvem vnitra ČR a odpovídá struktuře územních odborů Policie ČR. Cílem této analýzy je informovat o stavu na úrovni okresů (územních odborů Policie ČR) s ohledem na způsob a podmínky dotačního řízení Ministerstva vnitra ČR. Dotační Programy prevence kriminality Ministerstva vnitra budou podporovat aktivity obcí, kromě jiného, i na základě posouzení rizikovosti na úrovni okresů, přičemž pro stanovení rizikovosti budou použity následující faktory – počet nezaměstnaných (kapitola 2.7 a kapitola 3.), počet trestných činů a objem vyplacených sociálních dávek závislých na výši příjmu (viz. Kapitola 2.8 a kapitola 3.). Přehled o zatíženosti územních odborů Policie ČR kriminalitou dle vybraných trestných činů za rok 2021 ukazují následující tabulky:

Tabulka č. 10: Zatíženost územních odborů Policie ČR

Okres	počet obyvatel	celková trestná činnost			násilná + mravnostní		
		absolutní počet	index	pořadí	absolutní počet	index	pořadí
Havlíčkův Brod	93 692	898	95,8	3	114	12,2	2
Jihlava	112 415	1245	110,8	1	215	19,1	1
Pelhřimov	71 571	701	97,9	2	85	11,9	3
Třebíč	109 183	794	72,7	4	117	10,7	4
Žďár nad S.	117 164	736	62,8	5	83	7,1	5
Kraj Vysočina	504 025	4374	86,8		614		
Okres	počet obyvatel	krádeže vloupáním			krádeže prosté		
		absolutní počet	index	pořadí	absolutní počet	index	pořadí
Havlíčkův Brod	93 692	140	14,9	1	95	10,1	3
Jihlava	112 415	128	11,4	3	138	12,3	1
Pelhřimov	71 571	105	14,7	2	86	12,0	2
Třebíč	109 183	64	5,9	5	73	6,7	5
Žďár nad S.	117 164	71	6,1	4	107	9,1	4
Kraj Vysočina	504 025	508			499		

Pořadí územních odborů v zatíženosti dle indexu nápadu TČ

Pořadí	celková kriminalita	násilná + mravnostní	krádeže vloupáním	krádeže prosté
1.	Jihlava	Jihlava	H. Brod	Jihlava
2.	Pelhřimov	H. Brod	Pelhřimov	Pelhřimov
3.	H. Brod	Pelhřimov	Jihlava	H. Brod
4.	Třebíč	Třebíč	Žďár n. S.	Žďár n. S.
5.	Žďár n. S.	Žďár n. S.	Třebíč	Třebíč

Tabulka č. 11: Stíháno, vyšetřováno osob (celkem, recidivisté, děti+mladiství)

okres	počet obyvatel	celkem			recidivisté			děti a mladiství		
		absolutně	index	pořadí	absolutně	index	pořadí	absolutně	index	pořadí
Havlíčkův Brod	93 692	453	48,3	4	187	20,0	2	41	4,4	1
Jihlava	112 415	660	58,7	1	218	19,4	3	48	4,3	2
Pelhřimov	71 571	392	54,8	2	107	15,0	4	21	2,9	3
Třebíč	109 183	569	52,1	3	231	21,2	1	31	2,8	4
Žďár nad S.	117 164	458	39,1	5	150	12,8	5	20	1,7	5
Kraj Vysočina	504 025	2532	50,2		893	17,7		161	3,2	

Vývoj rizikovitosti okresů od roku 2015 je uveden v příloze – Tabulka č. 6.

1. 4 Analýza kriminality na úrovni obvodních oddělení Policie ČR

1.4.1 Přehled o počtu obyvatel v působnosti obvodních oddělení Policie ČR

Snahou zpracovatelů bylo analyzovat kriminalitu na úroveň pověřených obcí. Policie ČR ve svých statistických výkazech nevede údaje o kriminalitě za tento samosprávný celek. Nejnižší organizační jednotka Policie ČR, na jejíž úrovni se vedou údaje o kriminalitě jsou obvodní oddělení. Jejich územní obvody se však nekryjí s územními obvody pověřených obcí a proto byla vzata v úvahu Metodika Ministerstva vnitra ČR a analýza byla zpracována podle obvodních oddělení Policie ČR. Přehled o jednotlivých obvodních odděleních v okresech Kraje Vysočina, o počtu obcí, které spadají do územní působnosti obvodních oddělení, a o počtech obyvatel v působnosti jednotlivých obvodních oddělení poskytuje následující tabulka:

Okres Havlíčkův Brod

Obvodní (místní) oddělení/typ(I-IV)	Počet obcí v působnosti	Součet počtu obyv.	Komentář, poznámky, informace (stručný popis území a základní údaje o demografické struktuře)
Havlíčkův Brod	42	44 962	Sociálně vyloučená lokalita, cizinci
Chotěboř	47	29 168	Sociálně vyloučená lokalita, rekreační oblast
Světlá nad Sázavou	31	19 562	Rekreační oblast

Okres Jihlava

Obvodní (místní) oddělení/typ(I-IV)	Počet obcí v působnosti	Součet počtu obyv.	Komentář, poznámky, informace (stručný popis území a základní údaje o demografické struktuře)
Jihlava	29	62 370	sociálně vyloučené lokality, cizinci
Polná	25	19 191	Zvýšená koncentrace cizinců
Telč	47	14 676	Sociálně vyloučená lokalita, rekreační oblast
Třešť	20	16 178	

Okres Pelhřimov

Obvodní (místní) oddělení/typ(I-IV)	Počet obcí v působnosti	Součet počtu obyv.	Komentář, poznámky, informace (stručný popis území a základní údaje o demografické struktuře)
Humpolec	25	16 876	Průmyslová zóna, D1, sociálně vyloučená lokalita
Kamenice nad L.	24	16 760	
Pacov	37	11 953	Sociálně vyloučená lokalita
Pelhřimov	37	25 982	Rekreační oblast, sociálně vyloučená lokalita

Okres Třebíč

Obvodní (místní) oddělení/typ(I-IV)	Počet obcí v působnosti	Součet počtu obyv.	Komentář, poznámky, informace (stručný popis území a základní údaje o demografické struktuře)
Hrotovice	40	17 469	Sociálně vyloučená lokalita
Jemnice	24	8 103	
Mor. Budějovice	24	14 420	Sociálně vyloučená lokalita
Náměšř n.Osl.	25	11 652	Rekreační oblast
Třebíč	59	57 539	sociálně vyloučené lokality, rekreační oblast

Okres Žďár nad Sázavou

Obvodní (místní) oddělení/typ(I-IV)	Počet obcí v působnosti	Součet počtu obyv.	Komentář, poznámky, informace (stručný popis území a základní údaje o demografické struktuře)
Bystřice nad P.	38	19 978	Rekreační oblast
Nové Město n. M.	34	22 507	Sportovní akce s vysokou návštěvností
Velké Meziříčí	55	34 486	Zvýšená přítomnost cizinců, průmyslová zóna
Žďár nad Sáz.	39	40 193	Sociálně vyloučená lokalita

1.4.2 Zatíženost obvodních (místních) oddělení Policie ČR dle stanovených priorit

Dle Metodiky byla vyhodnocena zatíženost jednotlivých obvodních oddělení Policie ČR po územních odborech Policie ČR a dle nápadu celkové kriminality, násilné a mravnostní kriminality, krádeží prostých a krádeží vloupáním v přepočtu na 10 tis. obyvatel za rok 2021. Porovnání zatíženosti jednotlivých obvodních oddělení Policie ČR kriminalitou za pomoci převodového indexu umožňuje získat přehled o nejzatíženějších oblastech:

Okres Havlíčkův Brod

obvodní oddělení	počet obyvatel	celková trestná činnost			násilná + mravnostní		
		absolutní počet	index	pořadí	absolutní počet	index	pořadí
Havlíčkův Brod	44 962	546	121,4	1	67	14,9	1
Chotěboř	29 168	199	68,2	2	22	7,5	3
Světlá nad Sázavou	19 562	153	78,2	3	25	12,8	2

obvodní oddělení	počet obyvatel	krádeže vloupáním			krádeže prosté		
		absolutní počet	index	pořadí	absolutní počet	index	pořadí
Havlíčkův Brod	44 962	83	18,5	1	53	11,8	1
Chotěboř	29168	37	12,7	2	19	6,5	3
Světlá nad S.	19562	20	10,2	3	23	11,8	2

Okres Jihlava

okres Jihlava	počet obyvatel	celková trestná činnost			násilná + mravnostní		
		absolutní počet	index	pořadí	absolutní počet	index	pořadí
Jihlava	62 370	898	144,0	1	158	25,33	1
Telč	19 191	127	66,2	4	12	6,25	4
Třešť	14 676	106	72,2	2	18	12,26	3
Polná	16 178	114	70,5	3	27	16,69	2

okres Jihlava	počet obyvatel	krádeže vloupáním			krádeže prosté		
		absolutní počet	index	pořadí	absolutní počet	index	pořadí
Jihlava	62 370	86	13,8	1	99	15,9	1
Telč	19 191	21	10,9	2	14	7,3	3
Třešť	14 676	13	8,9	3	14	9,5	2
Polná	16 178	8	4,9	4	11	6,8	4

Okres Pelhřimov

obvodní oddělení	počet obyvatel	celková trestná činnost			násilná + mravnostní		
		absolutní počet	index	pořadí	absolutní počet	index	pořadí
Pelhřimov	16 876	274	162,4	2	32	18,96	2
Pacov	16 760	105	62,6	4	11	6,56	3
Humpolec	11 953	201	168,2	1	27	22,59	1
Kamenice nad Lipou	25 982	121	46,6	3	16	6,16	4

obvodní oddělení	počet obyvatel	krádeže vloupáním			krádeže prosté		
		absolutní počet	index	pořadí	absolutní počet	index	pořadí
Pelhřimov	16 876	33	19,6	1	34	20,1	1
Pacov	16 760	22	13,1	3	12	7,2	3
Humpolec	11 953	20	16,7	2	23	19,2	2
Kamenice nad Lipou	25 982	30	11,5	4	17	6,5	4

Okres Třebíč

obvodní oddělení	počet obyvatel	celková trestná činnost			násilná + mravnostní		
		absolutní počet	index	pořadí	absolutní počet	index	pořadí
Hrotovice	17 469	93	53,2	5	16	9,16	5
Jemnice	8 103	64	79,0	2	15	18,5	1
M. Budějovice	14 420	105	72,8	4	18	12,5	3
Náměšť n. Osl.	11 652	106	91,0	1	15	12,9	2
Třebíč	57 539	426	74,0	3	53	9,21	4

obvodní oddělení	počet obyvatel	krádeže vloupáním			krádeže prosté		
		absolutní počet	index	pořadí	absolutní počet	index	pořadí
Hrotovice	17 469	9	5,15	3	6	3,43	5
Jemnice	8 103	4	4,94	5	8	9,87	1
M. Budějovice	14 420	7	4,85	4	9	6,24	4
Náměšť n. Osl.	11 652	7	6,01	2	8	6,87	3
Třebíč	57 539	37	6,43	1	42	7,30	2

Okres Žďár nad Sázavou

obvodní oddělení	počet obyvatel	celková trestná činnost			násilná + mravnostní		
		absolutní počet	index	pořadí	absolutní počet	index	pořadí
Bystřice nad Pernštejnem	19 978	144	72,1	1	18	9,0	1
Nové Město na Moravě	22 507	103	45,8	4	18	8,0	3
Velké Meziříčí	34 486	236	68,4	2	12	3,5	4
Žďár n. Sáz.	40 193	253	62,9	3	35	8,7	2
obvodní oddělení	počet obyvatel	krádeže vloupáním			krádeže prosté		
		absolutní počet	index	pořadí	absolutní počet	index	pořadí
Bystřice nad Pernštejnem	19 978	12	6,0	3	23	11,5	1
Nové Město na Moravě	22 507	9	4,0	4	16	7,1	4
Velké Meziříčí	34 486	24	7,0	1	33	9,6	2
Žďár n. Sáz.	40 193	26	6,5	2	35	8,7	3

1.4.3 Pořadí zatíženosti obvodních oddělení Policie ČR dle nápadu celkové TČ za rok 2021

Sestupně sestavené pořadí zatíženosti všech obvodních (místních) oddělení dle indexu nápadu celkové trestné činnosti v přepočtu na 10 tis. obyvatel v Kraji Vysočina:

Poř.	Obv. odd. Policie ČR	Index	Poř.	Obv. odd. Policie ČR	Index
1.	Humpolec	168,2	11.	Bystřice nad Pernštejnem	72,1
2.	Pelhřimov	162,4	12.	Polná	70,5
3.	Jihlava	144,0	13.	Velké Meziříčí	68,4
4.	Havlíčkův Brod	121,4	14.	Chotěboř	68,2
5.	Náměšť nad Oslavou	91,0	15.	Telč	66,2
6.	Jemnice	79,0	16.	Žďár nad Sázavou	62,9
7.	Světlá nad Sázavou	78,2	17.	Pacov	62,6
8.	Třebíč	74,0	18.	Hrotovice	53,2
9.	Moravské Budějovice	72,8	19.	Kamenice nad Lipou	46,6
10.	Třešť	72,2	20.	Nové Město na Moravě	45,8

1.4.4 Komentář ke statistickým údajům nejzatíženějších obvodních oddělení

Komentář ke statistickým údajům zpracovalo Krajské ředitelství policie kraje Vysočina v souladu s Metodikou a jsou v něm uvedeny následující **hlavní bezpečnostní problémy**:

- a) kriminalita páchaná prostřednictvím informačních a komunikačních technologií (ITC) a sociálních sítí
 - Majetková kriminalita týkající se zejména nejrůznějších forem internetových podvodů;
 - neoprávněný přístup a poškození záznamu v počítačovém systému;
 - dětská pornografie a zneužití dítěte k ní;
 - úvěrové podvody ad.
- b) v oblasti násilné kriminality
 - Páchání **loupeží** a loupežných přepadení na ulicích, v obchodech a na čerpacích stanicích s narůstající agresivitou pachatelů;
 - **úmyslné ublížení na zdraví** – trestný čin páchaný velice často pod vlivem alkoholu s narůstající brutalitou;
 - **porušování domovní svobody** – trestný čin spojený s neoprávněným nebo násilným vniknutím do obydlí – často zaměřen na seniory, především osaměle žijící.
- c) v oblasti mravnostní kriminality
 - Trestná činnost páchaná prostřednictvím ITC tzv. „**kybermravnostní**“ **kriminalita** (sexuální nátlak, šíření pornografie, včetně dětské pornografie ad.);
 - páchaní trestných činů **pohlavního zneužívání a znásilnění**.
- d) v oblasti majetkové kriminality
 - Krádeže **vloupáním** do rodinných domků, bytů a chat;
 - krádeže **vloupáním do motorových vozidel** s cílem odcizit autorádia a odložené věci a nově satelitní navigace ve vozidlech zabudované;
 - **okrádání seniorů** nebo podvody páchané na seniorech;
 - **podvody páchané prostřednictvím internetu**.
- e) hospodářská kriminalita
 - Páchání zejména **úvěrových podvodů**, které vede k zadlužování především sociálně slabých občanů.
- f) drogová kriminalita
 - Nedovolené výroba a distribuce drog;
 - kriminalita páchaná pod vlivem drog apod.
- g) pachatelé trestných činů
 - Trestná činnosti páchaná recidivisty a osobami vracejícími se z výkonu trestu
 - trestná činnosti páchaná mládeží;
 - trestná činnost mladistvých pachatelů;
 - trestná činnost pachatelů pod vlivem alkoholu a drog;
 - trestná činnost páchaná cizinci.
- h) oběti trestných činů
 - Obětí násilí a zejména domácího násilí;
 - senioři a zejména osaměle žijící senioři;
 - nezletilé oběti počítačové a internetové kriminality.

Problémové lokality

- Města a obce s nejvyšším nápadem trestné činnosti, mezi něž patří zejména krajské město Jihlava a jeho nejbližší okolí, Humpolec, Pelhřimov, Havlíčkův Brod, Třebíč, Žďár nad Sázavou;
- sociálně vyloučené lokality;

- tzv. rizikové lokality, což jsou lokality s ubytovnami, kde je bydlení hrazeno z tzv. sociálního bydlení;
- některé lokality v blízkosti dálnice D1 (parkovací a odstavné plochy, občerstvovací zařízení apod.);
- lokality s průmyslovými zónami zejména v Jihlavě, Humpolci, Velkém Meziříčí;
- rekreační a turistické oblasti Kraje Vysočina (Novoměstsko, Náměšťsko, Moravskobudějovicko, Chotěbořsko, oblast Světlé nad Sázavou, Telčsko ad.);
- místa, která jsou využívána pro organizování velkých akcí (kulturní akce, výstavy apod.).

1.5 Přestupky

Přestupky jsou sledovány a řešeny Policií ČR, obecní policií a správními orgány obcí a kraje. Vzhledem k tomu, že přestupky řešené správními orgány obcí a kraje na základě zákona č. 200/1990 Sb., o přestupcích, ve znění pozdějších předpisů, nebyly v roce 2021 vykazovány, jsou k dispozici pouze údaje o přestupcích sledovaných Policií ČR a obecní policií v kraji. Přestupky řešené obecní policií jsou uvedeny v kapitole 1. 6. Přehled o přestupcích sledovaných Policií ČR za roky 2019, 2020 a 2021 v Kraji Vysočina ukazuje následující tabulka:

Přestupky	Přestupky - absolutní počet				Přestupky - na 10 tis. obyvatel			
	2019	2020	2021	19 - 21	2019	2020	2021	19 - 21
Celkem	5 762	5 755	6 227	465	113	113	123	10
<i>z toho</i>								
veřejný pořádek	238	289	314	76	4,7	5,7	6,2	1,5
občanské soužití	2 199	1 962	2 144	-55	43,1	38,6	42,5	-0,6
majetek	2 218	1 987	2 284	66	43,5	39,0	45,3	1,8
alkoholismus aj.	1 107	1 517	1 485	378	21,7	29,8	29,5	7,8

Zdroj: PČR (údaje za rok 2015 nejsou k dispozici)

Z uvedených údajů vyplývá, že za poslední 3 roky došlo k nárůstu zejména počtu přestupků způsobených pod vlivem alkoholu.

1.6 Obecní policie

Obecní policie je orgánem obce, jehož hlavním úkolem je zabezpečování místních záležitostí veřejného pořádku v rámci působnosti obce. Strážníci obecní policie se podílejí na ochraně veřejného pořádku a preventivně působí i proti potenciálním pachatelům protiprávního jednání. Strážníci disponují podobnými povinnostmi a oprávněními jako příslušníci Policie ČR.

Při zabezpečování záležitostí veřejného pořádku, kromě jiného, řeší především **problémy s chováním a jednáním občanů bez přístřeší, pod vlivem alkoholu a jiných návykových látek, kteří jsou nejčastěji původci pouliční kriminality**. Dále řeší **problémy spojené s provozováním kasin a heren**, projevy výtržnictví, negativní společenské jevy projevující se v chování nezletilých a mladistvých občanů, včetně požívání alkoholických nápojů.

V rámci dodržování zákona č. 379/2005 Sb., o opatřeních k ochraně před škodami působenými tabákovými výrobky, alkoholem a jinými návykovými látkami provádí městské policie kontroly zaměřené na podávání alkoholických nápojů podnapilým osobám a mládeži v restauračních zařízeních. V dřívějším období byly často řešeny problémy s podáváním alkoholu mládeži a podnapilým osobám v restauračních zařízeních. Podle informací od městských policií, vzhledem k restriktivním opatřením přijatým v poslední době v souvislosti s COVID-19, nebyly zaznamenány v této oblasti nějaké zásadní problémy. Zkušenost městských policií na úseku alkoholismu mezi mládeží je taková, že v restauračních

zařízeních se mladistvé osoby moc nevyskytují, pokud se objeví podnapilá osoba mladší 18 let, obvykle je to někde v ústraní.

V současné době má obecní policii zřízeno 10 měst Kraje Vysočina – Jihlava, Třebíč, Žďár nad Sázavou, Havlíčkův Brod, Velké Meziříčí, Chotěboř, Nové Město na Moravě, Světlá nad Sázavou, Moravské Budějovice a Telč. Přehled o počtu řešených přestupků a dalších události poskytuje následující tabulka:

Přestupky dle zák. č. 200/1990 Sb.	Rok			
	2015	2019	2020*	2021
Celkem	15 280	14 029	-	13 428
<i>z toho</i>				
§ 30 - alkohol a jiné tox.	185	117	-	92
§ 46 - ostatní přestupky	341	74	-	658
§ 47 - proti veř. pořádku	809	396	-	242
§ 49 - proti obč. soužití	76	3	-	1
§ 50 - proti majetku	380	144	-	110
Další činnost:				
osoby převezené do záchytné stanice	163	239	-	259
osoby řídící pod vlivem alkoholu	28	23	-	12
počet předvedených hledaných osob	92	32	-	50
zjištěné podezření ze spáchání trestného činu	231	154	-	78
zaměstnanců celkem	209	230	-	229

Zdroj: Ministerstvo vnitra ČR

* nebylo vykazováno

V přepočtu na 10 000 obyvatel má Kraj Vysočina asi 4,5 strážníků obecní policie, v ČR činí tento průměr asi 7,5 strážníků.

Aktivity obecních policií v oblasti prevence kriminality

a) Preventivně – vzdělávací projekty v mateřských školách zaměřené na reálné situace, se kterými se mohou děti předškolního věku setkat:

- Kontakt s cizí osobou;
- nález infekčního materiálu;
- nácvik obranné pozice před agresivním psem;
- preventivní beseda zaměřena na negativní důsledky spojené s požíváním alkoholu na lidský organismus a posilování zdravého životního stylu jedince.

b) Preventivně – vzdělávací programy na prvním stupni základních škol jsou zaměřeny na:

- Znalost tísňových čísel a řešení krizových situací;
- dodržování zásad bezpečného pohybu na ulici a doma;
- nezákonné a nevhodné chování - záškoláctví, krádeže;
- dodržování pravidel komunikace s neslyšící osobou – spolupracuje Tyflocentrum Jihlava;
- mezilidské vztahy, šikanu – druhy, role agresora a oběti, pomoc;
- správné používání mobilního telefonu ve školním prostředí;
- škodlivost legálních návykových látek – tabák, alkohol;
- právní rámec v souvislosti s legálními návykovými látkami.

c) Preventivně – vzdělávací programy na druhém stupni základních škol zaměřené na:

- Kyberkriminalitu - kyberšikana, Happy Slapping (veselé fackování), Kybergrooming (vytipování oběti a lákání na schůzku), Sexting, Kyberstalking (pronásledování a obtěžování oběti);
- právní vědomí – základy přestupkového a trestního práva;
- integraci cizinců a předsudky – xenofobie, rasová a národnostní nesnášenlivost – Pracoviště na podporu integrace cizinců z třetích zemí v Jihlavě;
- zvyšování právního vědomí při jednání s Policií ČR a obecní policií;
- besedy s odsouzenými (např. věznice Světlá nad Sázavou) na téma gamblerství, narkomanie, ublížení na zdraví z nedbalosti;
- sportovní soutěž s názvem Silák roku podporovaná Krajem Vysočina.

d) Preventivně – vzdělávací programy na středních školách zaměřené na:

- Zásady bezpečného chování a rizika internetové sítě;
- represe policie – veřejný pořádek a ochrana majetku (hranice přestupku a TČ).

e) Preventivně – vzdělávací programy zaměřené na seniory:

- Podomní a pouliční prodej;
- násilí na seniorech – krádeže, podvody;
- bezpečný pohyb na veřejnosti a bezpečnost doma;
- domácí násilí;
- kurz sebeobranu pro seniory ve spolupráci s Family Pointem a Krajským úřadem Kraje Vysočina.

Dále jsou pořádány různé programy pro děti, mládež a širokou veřejnost v rámci dnů Integrovaného záchranného systému, dětských dnů ve spolupráci s neziskovými organizacemi v kraji.

2. Sociálně demografická analýza

Hlavním cílem této části je podat základní informace o Kraji Vysočina a jeho obyvatelstvu, zaměřit se především na kriminálně rizikové skupiny obyvatelstva a následně je promítnout do preventivních opatření.

Rozlohou 6 796 km² se Kraj Vysočina řadí na 5. místo mezi 14 kraji a tvoří asi 9 % celkové rozlohy ČR. Území kraje Vysočina se administrativně člení na 5 okresů, 15 správních obvodů obcí s rozšířenou působností (ORP) a 26 obvodů pověřených obecních úřadů (POÚ). Základní samosprávnou jednotkou jsou obce, kterých je v kraji 704 (2. nejvyšší počet v ČR). Průměrná populační velikost obce na Vysočině je 731 obyvatel, což je nejméně ze všech krajů ČR. V kraji jsou nejčastěji zastoupeny obce s počtem obyvatel menším než 500. Statut města má v současnosti 34 obcí kraje.

2.1 Obyvatelstvo

Základní údaje

K 31. prosinci 2021 žilo na Vysočině 504 025 obyvatel, což mezi kraji České republiky představuje druhou nejnižší lidnatost. Zatímco hustota osídlení Kraje Vysočina činí 75 obyvatel na km², hustota osídlení ČR je 134 obyvatel na km². V obyvatelstvu kraje mírně převažují ženy - 50,3 % a **průměrný věk** obyvatel byl 42,3 let (v roce 2015 byl 41,9). Podíl nezletilých a mladistvých (do 17 let) byl k uvedenému datu 18,7 %, mladých dospělých (18 – 24 let) 6,7 % a osob nad 60 let 27,6 % (v roce 2015 byl 25,4). **Národnostní složení** podle Sčítání lidu, domů a bytů v roce 2021 bylo následující (národnosti s nejvyšším zastoupením):

- česká a moravská národnost 315 314
- slovenská 1 902
- ukrajinská 1 822
- vietnamská 712
- německá 102

- polská	146
- romská	108
- neuvedeno	159 950

V produktivním věku je v Kraji Vysočina asi 49 % obyvatel. Hrubý domácí produkt na 1 obyvatele v roce 2015 byl 334 tis. Kč (ČR 405 tis. Kč) – 10. místo v ČR a v roce 2020 činil 445 tis. Kč (ČR – 526 tis. Kč). Průměrná hrubá měsíční mzda v Kraji Vysočina v roce 2015 činila 23 977 Kč (ČR 26 467 Kč) – 9. místo v ČR. V roce 2021 dosáhla v Kraji Vysočina 31 497 Kč a v ČR 34 097 Kč, což představuje 9. místo v ČR.

Přehled o počtech obyvatel v kraji a okresech Kraje Vysočina od roku 2011:

Počet obyvatel Kraj Vysočina	Rok					Rozdíl 2015/2021
	2011	2015	2019	2020	2021	
Havlíčkův Brod	95 091	94 649	94 915	94 612	93 692	-1 390
Jihlava	112 181	112 619	113 628	113 664	112 415	234
Pelhřimov	72 460	72 061	72 302	72 298	71 571	-889
Třebíč	113 330	111 783	110 810	110 337	109 183	-4 147
Žďár nad Sázavou	118 875	118 273	118 158	117 941	117 164	-1 711
Celkem	511 937	509 475	509 813	508 852	504 025	-7 912

Zdroj: ČSÚ

Složení obyvatel a zejména vývoj sociálního složení obyvatel je možné z pohledu prevence kriminality posuzovat tak, že určité skupiny obyvatel v určitých souvislostech mohou ovlivňovat vývoj kriminality. V následujících kapitolách této části je analyzováno sociální složení obyvatelstva Kraje Vysočina a některé skupiny obyvatel (riziková skupina nezletilých a mladistvých, cizinci a národnostní menšiny, osoby ohrožené ztrátou bydlení, osoby společensky nepřizpůsobivé, osoby vracející se z výkonu trestu ad.), které se mohou podílet na kriminalitě Kraje Vysočina.

Věková struktura obyvatel

Údaje o vývoji věkové struktury obyvatel Kraje Vysočina od roku 2011 jsou uvedeny v následující tabulce:

věková	2011		2015		2021	
	CPO	%	CPO	%	CPO	%
0 - 14	75 331	14,71	76 722	15,06	79 564	15,79
15 - 17	15 923	3,11	14 171	2,78	15 064	2,99
18 - 24	47 471	9,27	40 627	7,97	33 033	6,61
25 - 30	42 197	8,24	40 313	7,91	34 610	6,87
31 - 59	218 744	42,73	208 077	40,84	202 566	40,19
60- 64	34 256	6,69	34 303	6,73	31 894	6,33
65 +	87 711	17,13	95 262	18,70	107 024	21,23
Celkem	511 937		509 475		504 025	
Prům. věk	41,1		41,9		42,3	

Zdroj: ČSÚ

CPO – celkový počet obyvatel

Struktura vzdělanosti obyvatel

Struktura vzdělanostní úrovně obyvatelstva v Kraji Vysočina a v ČR v roce 2015 a 2021:

Vzdělání	2015				2021			
	kraj - absol.	kraj - %	ČR - absol.	ČR - %	kraj - absol.	kraj - %	ČR - absol.	ČR - %
obyvatel nad 15 let	433 200		8 935 700		418 463		8 832 407	
základní	60 500	14,0	1 254 300	14,0	51 793	12,38	1 107 860	12,54
střední bez maturity	174 900	40,4	3 046 700	34,1	153 400	36,66	2 736 983	30,99
střední s maturitou	137 000	31,6	3 030 300	33,9	136 959	32,73	2 867 679	32,47
vysokoškolské	60 100	13,9	1 587 800	17,8	56 276	14,10*	1 552 407	18,70*

Zdroj: ČSÚ (* podle sčítání LDB v roce 2021)

Zvyšuje se počet obyvatel s vysokoškolským a vyšším odborným vzděláním. Určitý problém však představuje uplatnitelnost absolventů škol na trhu práce. Čerství absolventi se vzhledem k nedostatečné praxi těžko uplatňují na trhu práce. I v důsledku této skutečnosti může dojít k jejich kontaktu s kriminalitou, případně jinými sociálně patologickými jevy. Dle poznatků ministerstva školství ČR dominují mezi nezaměstnanými absolventy škol absolventi se středním vzděláním a výučním listem. Problémem je zejména vzdělanost obyvatel sociálně vyloučených lokalit.

2.2 Nezletilí a mladiství

Přehled o výkonu sociálně právní ochrany dětí a mládeže v Kraji Vysočina od roku 2011:

Ukazatel	Rok				
	2011	2015	2019	2020	2021
Klienti kurátora pro mládež celkem	2043	1189	1 141	1 222	1 496
z toho nezletilí	802	609	548	515	588
nezletilí nezařazení do evidence (sleduje se od r. 2020)	*	*	*	215	366
mladiství	1241	580	593	492	542
z toho pro trestnou činnost	326	236	211	172	175
pro přestupky	220	108	49	56	87
pro výchovné problémy	893	699	682	601	**
Týrané, zneužívané a zanedbané děti:	2011	2015	2019	2020	2021
nahlášeno případů celkem	233	482	328	203	183
z toho tělesné týrání	8	21	17	19	13
psychické týrání	61	60	31	23	16
sexuální zneužívání	29	24	18	19	22
dětská pornografie	2	1	6	4	6
dětská prostituce	0	0	0	0	0
zanedbávání dětí	133	276	256	138	126
Domácí násilí za přítomnosti dětí	117	100	74	200	177
Rozhodnutí o vykázaní ze spol. obydlí	15	26	46	33	19

Zdroj: výkaz MPSV V (MPSV) 20 - 01

** nesleduje se

Nezletilí a mladiství jsou skupinou obyvatel, která se dopouští trestné činnosti, stává se obětí trestné činnosti a nezřídká podléhá působení společensky nežádoucích a společensky nebezpečných jevů. Dle publikace Data o dětech – Sociálně právní ochrana dětí a mládeže v ČR – „patří mezi nejzranitelnější skupiny dětí vždy děti žijící mimo svou rodinu v náhradním výchovném prostředí“. Kromě působení rodiny je dalším závažným aspektem, který ovlivňuje chování a jednání mladých lidí, jakož i páčání trestné činnosti alkohol a drogy. Dle Policie ČR, na základě zkušeností a poznatků získaných od manažerů prevence kriminality obcí a od neziskových organizací, které s dětmi a mládeží pracují lze konstatovat:

- Nárůst agresivity ve společnosti a s tím spojený nárůst agresivity i u dětí;
 - novým problémem, který byl zaznamenán v souvislosti s opatřeními COVID-19 je tzv. **sebeпоškození**. Tento problém byl zaznamenán v souvislosti s přechodem na on-line výuku a následným návratem dětí do škol. Někteří labilní jedinci se nedokázali vyrovnat s opětovným návratem do škol. Kurátor pro mládež Města Třebíč upozornil na to, že se nejedná jen o drobná poranění, ale výjimkou nejsou hluboké řezné rány na hranici ohrožení zdraví. Doporučil uspořádat na toto téma celokrajský seminář a jako jedno z řešení navrhl pomoc školám v podobě školního psychologa. Bylo konstatováno, že se problém týká i rodičů, kteří si neví v tomto případě rady;
 - značný počet dětí má již zkušenosti s alkoholem a drogami, asi 20 % ve věku 12 – 19 užívá alkohol pravidelně;
 - jakýmsi předstupněm „závislosti“ dětí na alkoholu je požívání kofeinových a energetických nápojů;
 - děti alkohol za drogu nepovažují, jsou k alkoholu tolerantní, ale dokáží si uvědomit rizika jeho pravidelného a nadměrného užívání;
 - po alkoholu „sáhnou“ nejčastěji pro jeho účinky, které ovlivní jejich náladu, zapomenou na problémy, splynou s partou, chtějí být „in“ ad.;
 - prevence na středních školách ztrácí smysl, odborníci se zaměřují na 4. a 5. třídy;
 - v důsledku častých kontrol ze strany Policie ČR a obecních policí se postupně omezuje přístup dětí k alkoholu v restauračních zařízeních a děti si ho opatřují prostřednictvím plnoletých v obchodních řetězcích, ve vietnamských obchodech a požívají ho na soukromých akcích nebo na veřejných akcích. Často děti uvádí, že jim alkohol nabízejí rodiče;
 - školy častěji než dříve žádají preventivní programy a spolupracují s NNO a OSPOD;
 - za velice důležitou je považována podpora fungování rodiny;
- Trestné činnosti se dopouští nejvíce děti z výchovných ústavů.

2.3 Marginální skupiny obyvatelstva

Do této skupiny obyvatel negativně ovlivňující úroveň kriminality a pocit bezpečí občanů se řadí v Kraji Vysočina především obyvatelé bez přístřeší (bezdomovci), alkoholici, drogově závislí, gambleři ad. Přehled o počtu evidovaných osob této skupiny obyvatelstva v Kraji Vysočina od roku 2015 je uveden v následující tabulce:

Ukazatel	Rok				
	2015	2019	2020	2021	Pozn.
Počet evidovaných osob celkem	3 930	2 106*	nejsou údaje	1 650	
Počet osob propuštěných z vězení	222	240	261	255	
<i>z toho počet osob, s nimiž se pracovalo již v průběhu VTOS</i>	72	188	150	213	
Počet osob propuštěných ze školských zařízení pro výkon ústavní nebo ochranné výchovy	21	15	22	27	
Osoby, které ztratily přístřeší nebo se nacházejí v Nejistém či neadekvátním bydlení	51	69	nejsou údaje	68	
Oběti agrese, trestné činnosti a domácího násilí	43	14	10	4	
Osoby ohrožené rizikovým způsobem života	429	425	363	418	
Osoby ohrožené sociálním vyloučením	280	347	128	121	

Zdroj: Ministerstvo práce a sociálních věcí ČR (V MPSV 26-01)

*změna vykazování

Obyvatelé bez přístřeší – podle ČSÚ bylo v roce 2020 v Kraji Vysočina celkem 99 občanů bez přístřeší, což je o 26 méně než v roce 2015. Jedná se o skupinu obyvatel, která není

nijak evidovaná a zmapování (více méně odhad) počtu se provádí výzkumem hlavně s pomocí odborů sociálních věcí ORP. Jeden takový výzkum byl s pomocí ORP proveden v roce 2019 v celé ČR a vyplývá z něho:

- V ČR bylo více než 24 tis. osob bez bydlení, z toho 12 % osob do 18 let a 10 % osob nad 65 let. V Kraji Vysočina je odhadován počet nebydlících na 915 osob, z toho asi 60 dětí. Na 1 000 obyvatel připadá v kraji asi 2 osob bez bydlení (v roce 2015 to bylo asi 5 osob), v ČR je to 6,7 osob;
- osob ohrožených ztrátou bydlení se odhaduje v ČR 118 564, v Kraji Vysočina pak 4 102;
- nejčastější důvody vzniku bezdomovectví jsou - zadlužení, závislost na alkoholu, nezaměstnanost, ztráta bydlení, rozpad rodiny. Zadlužení jako nejzávažnější důvod (52% má dluhy vyšší než 50 000 Kč) je uváděn kromě jiného i v Kraji Vysočina;
- nejčastěji používané nástroje k řešení situace osob ohrožených ztrátou bydlení jsou – sociální práce obce, činnost sociálně právní ochrany dětí, odborné sociální poradenství ad.;
- mezi nejčastěji chybějící nástroje pak patří výstavba nového obecního bytového fondu, nízkonákladové bydlení, krizové ubytování.

Podle potřeby a zejména ročního období využívají služeb azylových zařízení v kraji a zejména v zimním období se pro ně kapacita těchto zařízení stává nedostatečnou. Zaměstnání jsou jen příležitostně, žijí většinou ze sociálních dávek (pobírá je asi 40 %) a je vysoká pravděpodobnost, že si prostředky k obživě obstarávají kromě jiného trestnou činností.

Další sledovanou skupinou jsou **alkoholici**. Oficiální statistické údaje o této skupině obyvatel vede pouze Ústav zdravotnických informací ČR. Tito občané jsou aktivně krátkodobě a dlouhodobě léčeni a sledováni. Ročně je v Kraji Vysočina evidováno v průměru asi 1150 osob, z toho více než 75 % jsou muži. Není zmapován podíl této skupiny osob na páchaní trestné činnosti.

2.4 Drogově závislí

Drogovou problematiku a její dopad na obyvatele Kraje Vysočina řeší „Strategie protidrogové politiky Kraje Vysočina na období 2021 – 2025. Hlavní pilíře protidrogové politiky jsou:

- Snížení míry užívání návykových látek (NL) zejména mladými lidmi;
- snížení míry hazardního hraní (gambling);
- snížení potenciálních rizik spojených s užíváním NL a gamblingem;
- snížení dostupnosti NL zejména pro mladé lidi.

Vývoj trestné činnosti spojené s užíváním drog od r. 2015:

Trestná činnost	2015	2019	2020	2021
§ 283 nedovolená výroba a jiné nakládání s NL	227	202	176	158
§ 284 přechovávání NL	13	20	23	28
§ 285 nedovolené pěstování rostlin obsahujících NL	4	3	2	5
§ 286 výroba a držení předmětu k nedovolené výrobě NL	4	1	3	1
§ 287 šíření toxikománie	2	2	1	0
Celkem	250	228	205	192

Za drogové trestné činy je v kraji stíháno v průměru asi 200 osob ročně, převážně z důvodu výroby, pašování a prodeje návykových látek.

Nejčastěji se jedná o trestné činy úmyslného ublížení na zdraví a ohrožení pod vlivem návykových látek anebo opilství.

Kromě nelegálních drog je sledováno **tzv. hazardní hráčství – gambling**. Kriminalitu v této souvislosti lze rozdělit na primární a sekundární. Primární zahrnuje kriminalitu související s hraním nebo provozováním hazardních her. Sekundární zahrnuje trestnou činnost

spáchanou problémovými hráči za účelem získání prostředků na hry nebo související trestné činy jako např. praní špinavých peněz, korupce, podvody ad. Podle Celní správy ČR se nejvíce nelegálních heren vyskytuje v Moravskoslezském kraji a Jihomoravském kraji, nejvíce jsou nelegální herny rozšířeny v sociálně vyloučených lokalitách. V roce 2020 bylo v Kraji Vysočina provedeno 11 kontrol v rámci dozoru nad provozováním hazardních her, přičemž bylo zjištěno 8 porušení zákona a 1 nelegální herna. Jednou z forem hazardního hraní nelegálně provozovaného on-line je tzv. dipování (jde o nabídku nelegální tomboly s „možností“ hodnotných výher – osobní automobil, šperky, dětské oděvy, kosmetiku ad.).

V roce 2021 mělo povolení provozovat hazardní hraní v celé České republice 51 společností, které provozují 32 978 povolených technických her, tj. 3,1 na 1 000 obyvatel. V Kraji Vysočina se jedná o 599 povolených technických her, tj. 1,2 na 1 000 obyvatel, což je nejméně ve srovnání s jinými kraji v ČR. Od roku 2017 je zaznamenán pokles povolených technických her. Z výsledků populačního šetření vyplývá, že v riziku problémového hráčství je přibližně 5% dospělých obyvatel a 14% těch, kteří hráli hazardní hru v posledním roce. Ve vysokém riziku problémového hráčství je přibližně 150 000 osob v ČR. Zkušenosti s hazardním hraním včetně hraním na EHZ získávají děti již od 10 let. Téměř 10 % dětí ve věku 16 let se přihlásilo ke zkušenostem s hazardním hraním. Nejčastěji jde o loterie, kurzové sázky a on-line hraní, ve kterém byl v posledních letech zaznamenán výrazný nárůst.

2.5 Cizinci a národnostní menšiny

Od roku 2015 postupně narůstal v Kraji Vysočina počet cizinců s povoleným dlouhodobým a trvalým pobytem. V roce 2021 šlo v krajském srovnání o třetí nejnižší počet po Olomouckém a Zlínském kraji. Více než třetina cizinců žila v okrese Jihlava.

Vývoj počtu cizinců podle okresů v Kraji Vysočina od roku 2011:

Okres, kraj	Rok				
	2011	2015	2019	2020	2021
Havlíčkův Brod	1 617	1 598	2 354	2 522	2 705
Jihlava	2 341	2 478	4 051	4 419	4 839
Pelhřimov	1 335	1 567	2 406	2 612	2 964
Třebíč	1 454	1 275	1 454	1 577	1 561
Žďár nad Sázavou	1 158	1 176	1 656	1 761	1 898
Vysočina	7 905	8 094	11 921	12 891	13 967

Zdroj: ČSÚ, Ministerstvo vnitra ČR

Podle oficiálních údajů je podíl nejpočetněji zastoupených **národností** (s trvalým a dlouhodobým pobytem) ze třetích zemí na celkovém počtu obyvatel Kraje Vysočina – Ukrajina 0,36 % (1 822), Vietnam – 0,14 % (712), Mongolsko – 0,1 % (359).

Podle Policie ČR bylo v roce 2021 zjištěno 414 cizinců, kteří pobývali na území kraje neoprávněně, což je o 68% více ve srovnání s rokem 2020.

2.6 Sociálně vyloučené lokality

Podle Strategie je „Za sociálně vyloučenou nebo sociálním vyloučením ohroženou lokalitu považována taková lokalita, kde dochází ke koncentraci více než 20 osob žijících v nevyhovujících podmínkách (indikováno počtem příjemců příspěvku na živobytí), které obývají fyzicky či symbolicky ohraničený prostor“.

V Kraji Vysočina je podle Zprávy o stavu romské menšiny v kraji za rok 2021 celkem 8 sociálně vyloučených lokalit (obce dokonce uvádějí až 15 takových lokalit), ve kterých žije asi 1 251 obyvatel. V roce 2015 to bylo celkem 29 sociálně vyloučených lokalit (v roce 2006 to bylo 12), ve kterých žilo asi 4 900 Romů.

Proces sociálního vyloučení je především důsledkem chudoby a nízkých příjmů, přispívají k němu však také jiné faktory, jako je diskriminace, nízké vzdělání či špatné životní podmínky. Projevem sociálního vyloučení je dlouhodobá nezaměstnanost (odhaduje se na

80 - 85 %), závislost na sociálních dávkách, život v prostorově vyloučených částech obcí, nízká kvalifikace, špatný zdravotní stav a také ztráta sebeúcty. Obyvatelé sociálně vyloučených lokalit mají problémy s kriminalitou, gamblerským, návykovými látkami, alkoholismem, záškoláctvím, domácím násilím, prostitucí. Přímo na území SVL je kriminalita nízká, trestná činnost se odehrává většinou mimo SVL. Ze strany obyvatel SVL dochází k narušování občanského soužití, vznikají dětské gangy, tíživých životních situací zneužívají lichváři a řada rodin se ocitá v tzv. dluhové pasti. Lichváři se zaměřují na osoby s nízkým sociálním statutem a neschopností racionální úvahy o důsledcích zadlužení a kontroly splátek a dluhů. Významná část sociálních dávek, směřujících do vyloučených lokalit, se přímo transformuje do příjmů lichvářů a do hazardních her a přístrojů. Častým jevem v SVL je vícegenerační užívání návykových látek v rodinách.

Na základě poznatků Policie ČR je bezpečnostní situace v sociálně vyloučených lokalitách stabilizovaná a není zaznamenána zvýšená trestná činnost. Jde převážně o drobnou pouliční kriminalitu, trestnou činnost spojenou s distribucí drog, majetkovou kriminalitu apod. Dle doporučení odborníků je vhodné se zaměřit v sociálně vyloučených lokalitách na výchovu dětí v rodinách. Kriminalita obyvatel sociálně vyloučených lokalit ani romských obyvatel není Policií ČR sledována.

2.7 Nezaměstnanost

Mezikrajské srovnání nezaměstnanosti za rok 2015 a 2021:

	Uchazeči o zaměstnání k 31. 12. 2015	Podíl nezaměstnaných osob		Uchazeči o zaměstnání k 31. 12. 2021	Podíl nezaměstnaných osob	
		v %	pořadí		V %	pořadí
ČR celkem	508 451	6,24	x	258 173	3,49	
<i>v tom kraje:</i>						
Hl. m. Praha	37 218	4,20	1	26 047	2,76	3
Plzeňský	18 587	4,62	2	11 558	2,78	4
Královéhradecký	18 574	4,96	3	11 483	3,11	8
Jihočeský	22 576	5,07	4	12 634	2,82	5
Pardubický	18 075	5,14	5	8 783	2,45	1
Středočeský	48 102	5,41	6	29 019	2,98	6
Zlínský	23 874	5,98	7	10 957	2,73	2
Vysočina	21 268	6,22	8	10 413	2,99	7
Liberecký	19 507	6,36	9	11 363	3,66	10
Olomoucký	31 058	7,01	10	14 382	3,35	9
Jihomoravský	56 032	7,01	11	33 023	4,02	11
Karlovarský	14 896	7,06	12	8 437	4,18	12
Moravskoslezský	72 573	8,56	13	42 152	5,14	13
Ústecký	50 778	8,91	14	28 783	5,08	14

Zdroj: Český statistický úřad

Nezaměstnanost vybraných skupin obyvatelstva v Kraji Vysočina a v České republice v roce 2021:

Ukazatel	Kraj Vysočina	Česká republika
podíl nezaměstnaných do 30 let	20,9	21,3
průměrný věk nezaměstnaných	43,9	43,5
podíl dlouhodobě nezaměstnaných	27,1	33,4
podíl nezaměstnaných se zákl. vzděláním	19,0	30,2
podíl nezaměstnaných se středním vzděláním bez maturity	44,3	34,1

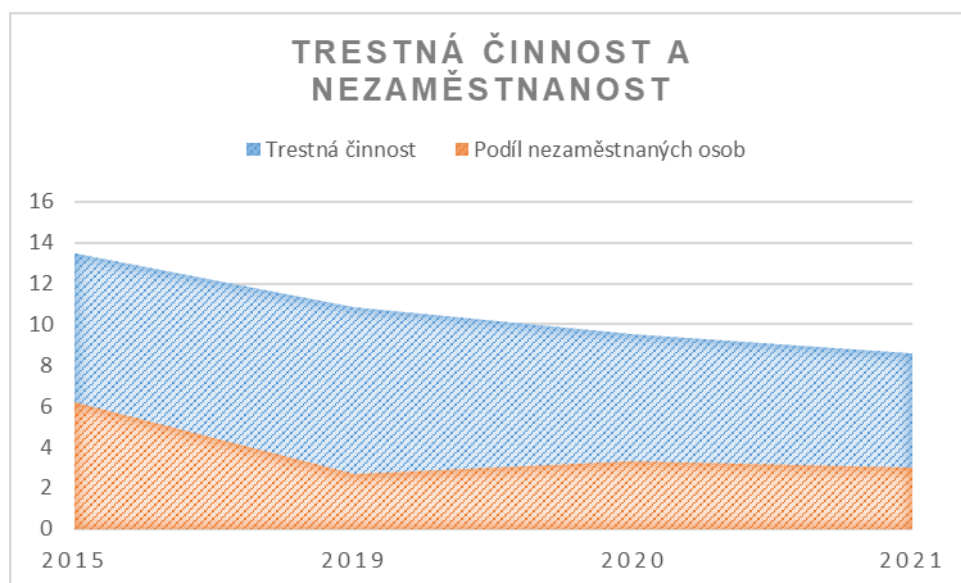
Zdroj: Český statistický úřad

Vývoj trestné činnosti a nezaměstnanosti v okresech Kraje Vysočina od roku 2015 (TČ - počet trestných činů na 1 000 obyvatel, MN - míra nezaměstnanosti):

Okres	2015		2019		2020		2021	
	TČ	MN	TČ	MN	TČ	MN	TČ	MN
Havlíčkův Brod	13,4	5,7	11,17	2,45	10,25	2,85	9,58	2,79
Jihlava	17,0	5,9	13,93	2,78	11,65	3,34	11,08	2,85
Pelhřimov	13,9	4,1	12,10	1,49	11,60	2,07	9,79	1,77
Třebíč	12,8	8,1	9,33	3,44	7,62	4,23	7,27	3,80
Žďár nad Sázav.	10,6	6,4	8,34	2,85	7,29	3,52	6,28	3,24
Kraj celkem	13,5	6,2	10,86	2,70	9,50	3,31	8,68	2,99

Zdroj: Policie ČR, Český statistický úřad

Následující graf ukazuje porovnání trestné činnosti (přepočten na 1 000 obyvatel) a nezaměstnanosti (podíl nezaměstnaných osob, dříve míra nezaměstnanosti) v kraji od roku 2015:



2.8 Sociální dávky závislé na výši příjmu

Sociální dávky závislé na výši příjmu jsou „dávky, které lze charakterizovat jako dávky související s chudobou“ (dle Strategie prevence kriminality České republiky na léta 20012 až 2015).

Přehled o počtu vyplacených sociálních dávek závislých na příjmu v Kraji Vysočina a v České republice v letech 2015 a 2019 až 2021 (přepočteno na 10 000 obyvatel):

Okres, kraj	2015		2019		2020		2021	
	absol.	index	absol.	index	absol.	index	absol.	index
Havlíčkův Brod	67 009	707,7	32 244	340,3	30 288	319,6	30 264	323
Jihlava	88 188	784,3	46 116	406,9	44 376	390,2	44 855	399
Pelhřimov	45 238	628,2	21 480	297,1	20 748	286,5	22 545	315
Třebíč	115 776	1 034,1	53 160	479,3	47 568	429,8	45 967	421
Žďár nad Sázav.	90 157	762,1	44 376	375,8	41 268	349,2	42 765	365
Kraj Vysočina	406 368	797,7	197 376	387,5	184 248	361,4	186 396	378
ČR	10 406 148	986,7	6 023 748	564,6	5 709 468	533,6	5 654 518	536

Zdroj: Ministerstvo vnitra ČR

3. Stanovení rizikových lokalit

Ministerstvo vnitra ČR bude ke splnění cílů Strategie podporovat realizaci projektů prevence kriminality krajů a obcí. Ty budou hodnoceny a vybírány k podpoře podle stanovených kritérií. Jedním z těchto kritérií je kritérium tzv. rizikovosti. Pro stanovení rizikovosti budou použity rizikové faktory, mezi něž jsou zařazeny - počet nezaměstnaných, počet trestných činů, objem vyplacených soc. dávek závislých na příjmu. Výsledky jsou přepočítány (indexovány) na 10 tis. obyvatel a za rizikové jsou považovány okresy (kryjí se s územními obvody Policie ČR), které mají vyšší index rizikovosti než je průměr ČR. Do rizikových lokalit jsou zahrnovány i sociálně vyloučené lokality.

Přehled o rizikových faktorech v okresech Kraje Vysočina, Kraji Vysočina a České republice v roce 2015:

	Počet obyvatel	Index sociálních dávek	Index kriminality	Index nezaměstnanosti	Součet indexů
Třebíč	111 956	1 034,10	128,4	565,9	1 728,4
Jihlava	112 444	784,3	169,9	389,7	1 343,9
Žďár nad Sázavou	118 299	762,1	106,3	420,7	1 289,1
Havlíčkův Brod	94 682	707,7	134,1	383,3	1 225,0
Pelhřimov	72 013	628,2	174,6	269,9	1 072,7
Kraj Vysočina	509 394	797,7	135,1	417,5	1 350,3
Česká republika	10 546 120	986,7	234,8	429,6	1 651,2
Průměrný index ČR					

Zdroj: Ministerstvo vnitra ČR (Index=přepočet na 10 000 obyvatel)

Přehled o rizikových faktorech v okresech Kraje Vysočina, Kraji Vysočina a České republice v roce 2021:

Okres	Počet obyvatel	Index sociálních dávek	Index Kriminality	Index nezaměstnanosti	Součet indexů
Třebíč	109 183	421	70	262	753
Jihlava	112 415	399	101	196	696
Žďár nad Sázavou	117 164	365	61	225	651
Havlíčkův Brod	93 692	323	88	190	604
Pelhřimov	71 571	315	90	118	523
Kraj Vysočina	504 025	378	88	209	675
ČR	10 516 707	538	143	241	922

Zdroj: Ministerstvo vnitra ČR (Index=přepočet na 10 tis. obyvatel)

Za rizikové jsou považovány lokality, které se nachází v rizikových okresech a současně (nebo) dosahují hodnot rizikivosti nad republikovým průměrem. Dále jsou za rizikové považovány ty lokality, ve kterých je sociálně vyloučená lokalita (viz kapitola 2. 6.). Údaje o rizikivosti za roky 2019, 2020 a 2021 jsou uvedeny v příloze Tabulka č. 6.

4. Institucionální analýza

Cílem institucionální analýzy je získat přehled a provést vyhodnocení dosavadních aktivit orgánů samosprávy, státní správy, nestátních neziskových organizací a dalších institucí působících v oblasti prevence kriminality na území Kraje Vysočina s důrazem na prevenci na sekundární a terciární úrovni.

4.1 Aktivity samosprávy v oblasti prevence kriminality

4.1.1 Aktivity kraje, měst a obcí podporované ze státního rozpočtu

Přehled o čerpání finančních prostředků poskytnutých ze státního rozpočtu na aktivity Kraje Vysočina a obcí Kraje Vysočina v oblasti prevence kriminality od roku 2015:

Kraj - obce	2015	2019	2020	2021
obce	1 181 000	1 666 000	1 050 000	1 121 600
Kraj Vysočina	67 000	523 200	203 616	0
Celkem	1 248 000	2 189 200	1 253 616	1 121 600

Kraj Vysočina čerpal státní dotaci na realizaci následujících projektů:

- Projekty z oblasti elektronické bezpečnosti – vzdělávání pracovníků škol, OSPOD a Policie ČR, informační kampaň o nebezpečí v oblasti elektronické bezpečnosti, soutěže pro žáky a studenty ad.;
- řešení zadluženosti a zvyšování finanční gramotnosti občanů Kraje Vysočina. Realizováno ve spolupráci s občanskými poradnami a vybranými zaměstnavateli;
- projekt na pomoc dětským obětem a potenciálním dětským obětem trestných činů ad.

Obce čerpaly státní dotaci na realizaci následujících projektů:

- Budování a rozšiřování kamerových dohlížecích systémů (Pelhřimov, Humpolec, Moravské Budějovice, Velké Meziříčí, Velká Bíteš) – za poslední 3 roky obce čerpaly 2 867 tis. Kč;
- práce s rizikovou mládeží – Velké Meziříčí, Žďár nad Sázavou, Moravské Budějovice;
- řešení problémů v sociálně vyloučených lokalitách, konkrétně projekty zaměřené na činnost asistentů prevence kriminality a domovních důvěrníků – Jihlava, Třebíč, Havlíčkův Brod, Žďár nad Sázavou, Moravské Budějovice.

4.1.2 Aktivity měst a obcí podporované z rozpočtu Kraje Vysočina

Přehled o čerpání dotací z rozpočtu Kraje Vysočina a Fondu Vysočiny obcemi v letech 2015 až 2021 :

Dotace	2015	2019	2020	2021
Projekty prevence kriminality obcí	1 450 000	0*	0*	0*
Ochrana obecního majetku	585 000	0**	0**	0**
Projekty prevence kriminality neziskových organizací a obcí	1 244 000	1 326 421	679 086	2 900 000
Celkem	3 279 000	1 326 421	679 086	2 900 000

* od roku 2019 jsou podporovány projekty obcí pouze v oblasti sociální prevence v rámci Fondu Vysočiny

** od roku 2019 nejsou poskytovány dotace na ochranu obecního majetku. Tyto dotace mohou obce čerpat v rámci dotačního Programu obnova venkova.

Projekty prevence kriminality neziskových organizací

Prostřednictvím dotačního programu Fondu Vysočiny je podporována činnost neziskových organizací a obcí v oblasti prevence kriminality tak, aby jejich realizované projekty napomáhaly plnit opatření ročních programů prevence kriminality Kraje Vysočina k řešení hlavních bezpečnostních problémů kraje a k realizaci opatření koncepce prevence kriminality Kraje Vysočina. Z tohoto dotačního titulu čerpají především oblastní charity v kraji, občanské poradny, Střed Třebíč, Portimo Nové Město na Moravě, Kolpingovo dílo a některé obce jako např. Třebíč, Žďár n. S., Pelhřimov, V. Meziříčí, M. Budějovice ad.

4.1.3 Výdaje obcí s rozšířenou působností na projekty prevence kriminality

Přehled o výdajích ORP Kraje Vysočina na prevenci kriminality v letech 2019 až 2021:

a) výdaje obcí s rozšířenou působností na realizaci vlastních projektů a aktivit:

Druh výdajů (v tis. Kč)	2015	2019	2020	2021	Pozn.
situáční prevence	4 880	4 848	3 295	4 436	
<i>z toho</i>					
kamerové dohlížecí systémy	4 710	4 767	3 214	4 411	
sociální prevence	1 234	3 984	13 443	11 981	
<i>z toho</i>					
práce s rizikovou mládeží	802	1 453	4 008	1 733	
pomoc seniorům	83	84	103	51	
práce s obyvateli SVL	281	1 593	2 777	2 975	
kyberkriminalita	*	369	366	395	
výdaje na podporu NNO**	*	5 031	5 189	6 103	Třebíč asi 3 mil. ročně
Celkové výdaje	6 114	13 863	21 927	22 520	

*nebylo vykazováno ** dotace pro neziskové organizace na projekty prevence kriminality

Z tabulky je patrné, že největší výdaje obcí s rozšířenou působností byly v roce 2015 (a předcházejících letech) určeny na rozšiřování a obnovu kamerových dohlížecích systémů. Od roku 2019 věnují obce více pozornosti sociální prevenci a financují aktivity (vlastní nebo prostřednictvím neziskových organizací) na práci s rizikovou mládeží, na pomoc seniorům, na řešení problémů v SVL, na prevenci ICT kriminality ad.

Významný posun v dotační politice obcí nastal zejména v případě řešení problémů v SVL. Některé obce (Jihlava, Žďár n. Sázavou, M. Budějovice) čerpají státní dotace poskytované Ministerstvem vnitra ČR (ročně asi 1 mil. Kč + povinný vlastní podíl), další obce (Havlíčkův Brod, Třebíč, Chotěboř ad.) čerpají příspěvky od úřadů práce. Jde o finance určené na podporu činnosti tzv. asistentů prevence kriminality a domovních důvěrníků – převážně se jedná o občany z řad romské komunity, kteří pomáhají řešit konkrétní problémy v SVL. Částečný posun nastal i ve financování aktivit na prevenci ICT kriminality. Obce si uvědomují závažnost této problematiky a realizují buď vlastní aktivity (Pelhřimov) nebo finančně podporují aktivity NNO (Třebíč, Velké Meziříčí, Moravské Budějovice ad.) zaměřené na prevenci ICT kriminality. Mezi **hlavní bezpečnostní problémy, které obce řeší, patří:**

- Násilná kriminalita páchaná pod vlivem návykových látek a alkoholu;
- majetková kriminalita – vloupání do rodinných domků, bytů a chat, krádeže, majetkové podvody, vandalismus;
- kriminalita páchaná prostřednictvím ICT (kyberkriminalita) a sociálních sítí
- dluhová problematika;
- trestná, případně přestupková činnost páchaná recidivisty, rizikovou mládeží, případně cizinci (zejména agenturní pracovníci).

Návrhy obcí na přijetí opatření:

- Finanční podpora primární prevence a sekundární prevence;
- podpora prevence tzv. kyberkriminality;

- rozšíření dotačního systému kraje o podporu situační prevence.

Kamerové dohlížecí systémy

Kamerové dohlížecí systémy (dále jen „KDS“) jsou jedním z prvků tzv. situační prevence, jejímž cílem je znesnadnění spáchání trestného činu a zvýšení rizika pro pachatele, že bude dopaden. Jsou využívány zejména jako preventivní, ale i represivní opatření proti kriminalitě páchané na veřejných prostranstvích, majetkové kriminalitě a při vytváření bezpečnostních zón. Budování KDS je dotováno ze státního rozpočtu od roku 1997. Za poslední 3 roky získaly obce Kraje Vysočina (Pelhřimov, Humpolec, V. Meziříčí ad.) ze státního rozpočtu celkem 3 150 tis. Kč. Z rozpočtu Kraje Vysočina byly poskytovány dotace od roku 2009 do roku 2018, některé obce budují nebo rozšiřují KDS na vlastní náklady. V současné době KDS provozuje 10 měst, které mají zřízenou obecní policii (Jihlava, Třebíč, Žďár nad Sázavou, Havlíčkův Brod, Velké Meziříčí, Nové Město na Moravě, Chotěboř, Moravské Budějovice, Světlá nad Sázavou, Telč) a další města, jejichž KDS jsou napojeny na Policii ČR (Pelhřimov, Bystřice nad Pernštejnem, Telč, Humpolec, Náměšť nad Oslavou, Velká Bíteš, Jaroměřice nad Rokytnou, Měříň ad.). Celkem je v Kraji Vysočina (podle údajů ORP) nainstalováno v rámci KDS asi 350 kamerových bodů, z toho asi 250 napojených na Policii ČR.

4.1.4 Koordinace prevence kriminality v Kraji Vysočina

Činnost měst a obcí na úseku prevence kriminality je organizována na základě vlastních programů, prostřednictvím komisí pro prevenci kriminality. Komise mají zřízeny všechny obce s rozšířenou působností a další obce podle vlastního uvážení nebo v rámci podmínky, která vyplývá ze zásad Ministerstva vnitra ČR pro čerpání státní dotace.

Pololetně jsou odborem sekretariátu hejtmána organizovány porady manažerů prevence kriminality obcí s rozšířenou působností. Na těchto poradách jsou manažeři seznamováni s hlavními bezpečnostními problémy na úrovni republiky a kraje, jsou konzultovány zásady pro poskytování státních a krajských dotací ad. Hlavní koordinační roli plní pracovní skupina prevence kriminality jmenovaná ředitelem krajského úřadu na dobu platnosti koncepce prevence kriminality a odborné pracovní skupiny zřizované za účelem řešení konkrétního bezpečnostního problému složené z odborných pracovníků krajského úřadu a dalších institucí. V současné době je to pracovní skupina pro problematiku elektronické bezpečnosti.

4.2 Aktivity orgánů státní správy

4.2.1 Probační a mediální služba

Probační a mediální služba (dále jen „PMS“) usiluje o zprostředkování účinného a společensky prospěšného řešení konfliktů spojených s trestnou činností a současně organizuje a zajišťuje efektivní a důstojný výkon alternativních trestů a opatření s důrazem na zájmy poškozených, ochranu komunity a prevenci kriminality.

V Kraji Vysočina působí pět středisek PMS – v Havlíčkově Brodě, Jihlavě, Pelhřimově, Třebíči, Žďáru nad Sázavou, ve kterých pracuje 21 zaměstnanců. Vzhledem k počtu zaměstnanců na střediscích nejsou zřízena oddělení pro mládež, ale na každém středisku působí od roku 2004 probační úředník – specialista na práci s mladistvými a nezletilými pachateli trestných činů, a to od účinnosti zákona č. 218/2003 Sb. (zákon o soudnictví ve věcech mládeže). Pracuje s mládeží a dospělými blízkými věku mladistvých, jejich rodinami, s poškozenými. Specialista připravuje podklady pro mimosoudní vyřešení případů, projednává podmínky pro uložení výchovných a trestních opatření, kontroluje jejich plnění. Úzce spolupracuje s OSPOD, policií, státním zastupitelstvím, soudem, školami, organizacemi realizujícími probační programy pro mladistvé. V Kraji Vysočina byly realizovány probační programy pro mládež: PUNKT, Právo pro každý den, NOE, Šance ve Středu, Restart. Specialisté pořádají besedy pro děti z výchovných ústavů a škol (v případě zájmu). Střediska Pelhřimov a Třebíč jsou zapojena do SVI (systém včasné intervence). Střediska PMS Havlíčkův Brod a Třebíč pořádají besedy pro odsouzené ve Věznici Světlá nad Sázavou a Rapotice a připravují soudu podklady pro podmíněné propuštění některých odsouzených.

Od účinnosti zákona o obětech trestných činů je ve zvýšené míře poskytováno specializované odborné poradenství obětem trestných činů v rozsahu zákona č. 45/2013 Sb., o obětech trestných činů).

Trest domácího vězení – kontrolu plnění trestu domácího vězení provádí od roku 2010 namátkově pracovníci Probační a mediační služby. Namátkové kontroly budou trvat do doby, než bude Ministerstvem spravedlnosti zakoupen elektronický monitorovací systém (tzv. náramky).

Přehled o činnosti středisek Probační a mediační služby v Kraji Vysočina v letech 2015 až 2021:

Činnost střediska	2015	2019	2020	2021
Počet případů celkem	1 372	1 132	959	1 034
Z toho mládež do 18 roků	186	148	141	99
Přípravné řízení	595	444	365	380
Podmíněný propuštění s dohledem	66	94	90	94
Trest obecně prospěšných prací	346	209	202	230
Podmíněné odsouzení s dohledem	337	265	190	227
Trest domácího vězení	14	15	10	5
Zákaz vstupu	2	2	1	0

Návrhy na opatření:

- Finančně podpořit NNO realizující programy pro mládež;
- zajistit pravidelnou podporu organizací pracujících s cílovou skupinou propuštěných a podmíněně propuštěných z výkonu trestu odnětí svobody, zejména jde projekt AL Paso Oblastní charity Třebíč, který běží dlouhodobě a je klienty dobře hodnocen.

4.2.2 Policie ČR

Krajské ředitelství policie Kraje Vysočina

- Na základě osvědčených modelů a zkušeností realizovat osvětové a informační kampaně týkající se aktuálních problémů v oblasti nápadu trestné činnosti;
- pravidelně vyhodnocovat nápad trestné činnosti v Kraji Vysočina a účinně reagovat na aktuální vývoj v této oblasti v rámci běžného výkonu služby i v rámci mimořádných preventivních akcí;
- úzce spolupracovat s dalšími subjekty – institucemi v oblasti účinného předcházení trestné činnosti;
- pravidelně komunikovat aktuální vývoj v oblasti bezpečnostní situace a aktuálního nápadu trestné činnosti se samosprávami kraje, měst a obcí Kraje Vysočina – například prostřednictvím komisí prevence kriminality, rady měst a obcí;
- zvyšovat informovanost veřejnosti o aktuálních rizicích v oblasti kriminality a rizikového chování;
- účinně předcházet nárůstu kriminality a zhoršování bezpečnostní situace v Kraji Vysočina a v místech sociálně vyloučených lokalit;
- v rámci realizovaných preventivních programů podporovat a využívat nové přístupy a inovace v prevenci kriminality;
- zvyšovat povědomí odborné i laické veřejnosti v oblasti rizik souvisejících s kybernetickou kriminalitou s cílem docílit snížení tohoto druhu kriminality;
- podporovat efektivní rozvoj městských kamerových a dohlížecích systémů;
- pokračovat v realizaci interaktivních programů zaměřených na vzdělávání žáků a studentů škol;
- pokračovat v realizaci projektů zaměřených na zvláště zranitelné oběti;
- hledat nové možnosti v rámci spolupráce při financování projektů v oblasti prevence kriminality.

Obecní policie v Kraji Vysočina

- Preventivní aktivity pro děti a školní mládež (přednášky, tábory, adaptační kurzy, dětské dny ad.);
- přednášky zaměřené na prevenci závislosti na alkoholu a drogách;
- přednášky a besedy se seniory zaměřené na předávání informací o možnostech ochrany proti napadení a ochrany majetku;
- prohlubování právního vědomí žáků II. st. základních škol;
- besedy se žáky škol na téma šikana a kyberšikana;
- besedy se žáky škol na téma domácí násilí;
- spolupráce s neziskovými organizacemi, které působí v oblasti prevence kriminality.

4.3 Nestátní neziskové organizace

Významným pomocníkem při realizaci opatření v oblasti prevence kriminality jsou nestátní neziskové organizace. Přehled o jejich činnosti a oblasti působnosti poskytuje následující tabulka:

Název	typ	Cílová skupina	Aktivity v oblasti sociální prevence	Působnost (lokalita)
Centrum J. J. Pestalozziho	sdužení	rodina, krizová pomoc	dům na půl cesty, azyl. dům, kriz. centrum	H. Brod, Chotěboř
Centrum pro rodinu Jihlava	sdužení	děti a rodina	akce pro děti, sociální asistence, poradenství	Jihlava
Circle of Life Koněšín	sdužení	osoby ohrožené drogami	Léčba závislosti na drogách, requalifikace	Vysočina
DCHB Oblastní charita H. Brod	církevní	lidé v nouzi a nemocní děti a mládež	azylový dům nizkoprahové zařízení	Havlíčkův Brod Světlá n. Sázavou Chotěboř Humpolec
DCHB Oblastní charita Jihlava	církevní	lidé v nouzi a nemocní matky s dětmi senioři, děti a mládež	kontaktní centrum nizkoprahové zařízení sociálně aktivizační služby	okres Jihlava okres H. Brod
DCHB Oblastní charita Třebíč	církevní	lidé v nouzi a nemocní matky s dětmi senioři, bezdomovci děti a mládež osoby ohrožené drogami	raná péče azylový dům kontaktní centrum nizkoprahové zařízení sociálně aktivizační služby	okres Třebíč
DCHB Oblastní charita Žďár n. S.	církevní	lidé v nouzi a nemocní děti a mládež	nizkoprahové zařízení sociálně aktivizační služby	okres Žďár nad Sázavou
Intervenční centrum Jihlava	poradna	lidé v krizi, osoby ohrožené domácím násilím	sociálně aktivizační služby	Vysočina
Ječmínek Žďár n.S.	sdužení	matky s dětmi	azylový dům terénní programy	Žďár nad Sázavou

Kolpingovo dílo Žďár n.S.	sdužení	děti a mládež, bezdomovci osoby ohrožené drogami	kontaktní centrum terapeutické komunity	Žďár nad Sázavou H. Brod
Nebojte se policie	spolek	senioři, školní mládež	posílení právního vědomí, pomoc obětem TČ	Jihlava
Občanská poradna Jihlava	poradna	osoby v tíživé situaci	pomoc obětem TČ	Jihlava, Telč
Občanská poradna Třebíč	poradna	osoby v tíživé situaci nad 16 r.	odborné poradenství, osvěta	okres Třebíč
Občanská poradna Žďár nad Sáz.	poradna	osoby v tíživé situaci nad 16 r.	pomoc obětem zadlužení	okres Žďár n. S.
Portimo N. Město na Mor.	sdužení	riziková skupina dětí a mlád. oběti tr. činů ad.	raná péče nizkoprahové zařízení	N. Město n. M. Bystřice n. P.
Spektrum Vysočina	sdužení	bezdomovci osoby ohrožené drogami	azylový dům	Vysočina
Střed Třebíč	sdužení	děti a mládež (12 - 25 r.) osoby v krizi rodiny s dětmi	telefonická krizová pomoc sociálně aktivizační služby nizkoprahové zařízení sociální rehabilitace	okres Třebíč
Středisko křesťanské pomoci Jihlava	církevní	bezdomovci, ad.	azylový dům	okres Jihlava
ŽIVOT 99	ústav	senioři	poskytování tísňové domácí péče	okres Jihlava

Z uvedených údajů a z poznatků získaných na základě spolupráce s neziskovými organizacemi v předcházejícího období vyplývá:

- Neziskové organizace zaměřují svoje aktivity v oblasti prevence kriminality převážně na cílovou skupinu nezletilých a mladistvých;
- jen některé neziskové organizace pracují s věkově nejproblémovější skupinou potenciálních pachatelů 19 – 25 let;
- s osobami vracejícími se z výkonu trestu odnětí svobody, případně s recidivisty pracuje, dle našich informací, soustavně především Oblastní charita Jihlava, Oblastní charita Třebíč a Kolpingovo dílo ČR;
- většina neziskových organizací působí na okresech Jihlava, Třebíč, Žďár nad Sázavou a Havlíčkův Brod. Jen okrajově jsou aktivity směřovány do okresu Pelhřimov;
- Kraj Vysočina podporuje činnost NNO v oblasti prevence kriminality poskytováním dotací z Fondu Vysočiny. Na rok 2022 byly podpořeny projekty 11 NNO částkou 4,6 mil. Kč, z toho 3,2 mil. na primární prevenci a 1,4 mil. Kč na sekundární prevenci.

Hlavní bezpečnostní problémy z pohledu a zkušeností NNO:

- Problémy s užíváním alkoholu a návykových látek a s tím související jevy jako agresivita, šikana, sebepoškozování ad.;
- rizika spojená s používáním ICT a sociálních sítí, netolismus ad.;
- drobná majetková trestná činnost, jejímž cílem je opatření finančních prostředků na drogy, alkohol, hazardní hraní apod.;
- zadlužování a omezená způsobilost k právním úkonům;
- začleňování osob vracejících se z výkonu trestu odnětí svobody do běžného života;
- existenční problémy některých skupin obyvatelstva (některé rodiny s dětmi) související se zdražováním potravin, nájmu a cen za energie a s tím související zadlužování ad.

Návrhy na řešení hlavních bezpečnostních problémů:

- Podpora systému primární prevence na školách včetně finanční podpory poskytovatelů certifikované primární prevence;
- zákonná regulace návykových látek (např. nikotinové sáčky) a přísnější postihy prodejců, kteří tyto látky prodávají nezletilým;
- rozšíření ubytovacích kapacit pro muže (zejména z VTOS) a ženy s dětmi, vyčlenit více městských sociálních bytů;
- snazší dostupnost sociálních dávek pro klienty, kteří se snaží sami řešit svoji situaci;
- rozšiřování počtu školních psychologů a speciálních pedagogů;
- zapojení dětí, zejména z rizikových rodin do volnočasových aktivit;
- posilování občanských kompetencí a finanční gramotnosti.

4.4 Informace o institucích v oblasti prevence kriminality v Kraji Vysočina

Přehled o personálním vybavení referátů sociálních věcí v působnosti ORP Kraje Vysočina v roce 2015

Obec	Počet pracovníků (úvazků) na úseku				
	SPOD	kurátor mládež	sociální kurátor	protidrogový koordinátor	romský poradce
Bystřice nad Pernštejnem	3	0,5	0,1	0,1	0
Havlíčkův Brod	10	2	0,4	0,1	0,1
Humpolec	4	0,7	0,1	0,1	0,1
Chotěboř	5	1	0,8	0,2	0,2
Jihlava	23	6	1	0,1	0
Moravské Budějovice	7	2	0,2	0,1	0,1
Náměšť nad Oslavou	4	3,13	0,2	0,1	0,02
Nové Město na Moravě	4	0,4	0,1	0,05	0
Pacov	3	0,5	0,2	0,05	0,05
Pelhřimov	10	0,75	0,35	0,05	0
Světlá nad Sázavou	5	0,5	0,1	0,01	0,05
Telč	3	0,2	0,2	0,01	0,1
Třebíč	18	4,75	0,9	0,2	0,1
Velké Meziříčí	9	2	0,5	0,01	0,01
Žďár nad Sázavou	7	1,2	0,45	0,1	0,05
ORP celkem	115	25,63	5,6	1,28	0,88
Kraj Vysočina	4,5		0,2	1	0,9

Přehled o personálním vybavení referátů sociálních věcí v působnosti ORP Kraje Vysočina v roce 2022						
Obec s rozšířenou působností	Počet pracovníků (úvazků) na úseku					
	SPOD	kurátor pro mládež	sociální pracovníci		protidrogový koordinátor	romský poradce
			kurátor	sociální pracovník		
Bystřice nad Pernštejnem	4 (4)	1(0,5)	0,2	0,5	0,1	0,1
Havlíčkův Brod	10(10)	2(2)	0,2	1,8	0,05	0,05
Humpolec	4(3,7)	1(0,7)	0,2	0,8	0,01	0,1
Chotěboř	6(5,5)	1(1)	0,6	1,1	0,2	0,05
Jihlava	24(24)	6(6)	1	4	0,01	0,1
Moravské Budějovice	7(6,4)	2(2)	0	2	0,1	0,1
Náměšť nad Oslavou	4(3,13)	1(1)	0,2	1,2	0,05	0,05
Nové Město na Moravě	4(3,15)	1(0,5)	0,2	0,85	0,1	0,01
Pacov	2(2)	1(0,5)	0,6	0,2	0,01	0,05
Pelhřimov	10(10)	1(0,75)	2,4	0,35	0,1	0,1
Světlá nad Sázavou	5(4,6)	1(0,4)	0,1	1,88	0,01	0,03
Telč	3(2,5)	1(0,2)	0,2	0,7	0,01	0,01
Třebíč	19(18,8)	5(4,25)	1	3,9	0,2	0,1
Velké Meziříčí	8(7,5)	1(1)	0,5	1,3	0,01	0,01
Žďár nad Sázavou	7(7)	2(1,1)	2,35	0,45	0,01	0,1
ORP celkem	117(113,3)	27(21,9)	9,7	21,1	0,97	0,96
Kraj Vysočina						

4.5 Přehled o zařízeních a službách sociální péče v působnosti ORP Kraje Vysočina (údaje z roku 2015):

Obec	výchovné ústavy	ústavy soc.péče	věznice	PPP	střediska vých.péče	azylové domy	poradny AT	protidrog. zařízení	noclehárny bezdomovci	nízkoprah. centra	občanské poradny	dům na půl cesty	linky důvěry	Interv. centrum
Bystřice nad Pernšt.	-	-	-	-	-	-	-	1	-	-	-	-	-	-
Havlíčkův Brod	-	1	-	1	-	1	-	-	-	1	1	1	-	-
Humpolec	-	-	-	-	-	1	-	-	-	-	-	-	-	-
Chotěboř	-	-	-	-	-	-	-	-	-	-	-	-	-	-
Jihlava	-	-	-	1	1	2	1	1	-	3	1	-	-	1
Moravské Budějovice	-	1	-	-	1	-	-	-	-	1	-	-	-	-
Náměšť nad Oslavou	-	-	1	-	-	-	-	-	-	-	-	-	-	-
Nové Město na Mor.	-	-	-	-	-	-	-	-	-	1	1	-	-	-
Pacov	-	-	-	-	-	-	-	-	-	1	-	-	-	-
Pelhřimov	-	-	-	1	-	-	-	-	-	-	1	-	-	-
Světlá nad Sázavou	-	-	1	-	-	-	-	-	-	1	-	-	-	-
Telč	-	-	-	-	-	-	-	-	-	1	-	-	-	-
Třebíč	-	-	-	1	-	2	-	1	-	2	1	-	1	-
Velké Meziříčí	-	-	-	-	-	-	-	-	-	1	-	-	-	-
Žďár nad Sázavou	-	-	-	1	-	2	1	1	-	3	-	-	-	-
Kraj Vysočina	-	2	2	5	2	8	2	4	-	15	5	1	1	-

PPP – pedagogicko psychologické poradny, AT – alkohol, toxikománie

Přehled o zařízeních a službách sociální péče v působnosti ORP Kraje Vysočina v roce 2022

Obec s rozšířenou působností	výchovné ústavy	věznice	PPP	střediska vých. péče	azylové domy	poradny AT	kontaktní centra	SNP	noclehárny	NC	občanské poradny	domy na půl cesty	intervenční centrum
Bystřice nad Pernšt.													
Havlíčkův Brod			1		1					1	1	1	
Humpolec					1								
Chotěboř													
Jihlava			1	1	2	2	1	1	1	3	1		
Moravské Budějovice										1			
Náměšť nad Oslavou													
Nové Město na Mor.										1	1		
Pacov										1			
Pelhřimov	2			1							1		
Světlá nad Sázavou		1								1			
Telč					1					1			
Třebíč		1	1	1	2		1	1		2	1		
Velké Meziříčí	1			1						1			
Žďár nad Sázavou			1		2	1	1		1	3	1		
ORP celkem	3	2	5	4	9	3	3	2	2	15	6	1	
Kraj Vysočina													1

PPP - pedagogicko psychologické poradny, AT - alkohol, toxikománie, SNP - služby následné péče, NC - nízkoprahová centra

4.6 Organizace poskytující pomoc obětem trestné činnosti

Z údajů o obětech trestných činů od roku 2019 (kapitola 1. 2. 10.) vyplývá, že celkový počet obětí trestných činů v kraji klesl, naopak mírně stoupl počet obětí spojených s agresivitou a ubližování na zdraví. Jednou z oblastí prevence kriminality je i prevence zaměřená na pomoc obětem trestných činů. Vedle přímé pomoci orgánů a institucí, které přicházejí do styku s oběťmi trestných činů (Policie ČR, obecní policie, PMS, linky důvěry, Bílý kruh bezpečí, Člověk v tísni, odbory sociálních věcí měst a obcí ad.) se pomocí obětem trestných činů zabývají i neziskové organizace. V Kraji Vysočina je v současné době asi 20 neziskových organizací, které se zabývají prevencí kriminality, z toho asi 10 se zaměřuje na pomoc obětem trestných činů. S oběťmi a zejména s potenciálními oběťmi trestných činů pracuje i řada škol (např. v Chotěboři, Novém Městě na Moravě, Moravských Budějovicích, Třebíči, Jihlavě ad.) a obcí, které se pravidelně zapojují do dotačního programu prevence kriminality vyhlášeného Krajem Vysočina. Přehled o některých neziskových organizacích, které se zaměřují na pomoc obětem trestných činů v Kraji Vysočina, a poskytuje následující tabulka:

Organizace	Cílová skupina	Zaměření pomoci
Občanská poradna Jihlava	Sociálně slabí, mládež 15-25 r., senioři	Dluhová problematika, domácí násilí ad.
Občanská poradna Třebíč	Ženy, děti, senioři	Majetkové vyrovnání, dluhy, domácí násilí
Střed Třebíč	Nezletilí, mladiství	Šikana, domácí násilí
Portimo N. Město n.Mor.	Nezletilí, mladiství, ženy	Šikana, domácí násilí, majetková kriminalita
Oblastní charita Třebíč	Nezletilí a mladiství Mladí dospělí Drogově závislí ad.	Ochrana před násilnou trestnou činností, drogovou závislostí, šikanou ad.
Oblastní charita Žďár n. Sáz.	Nezletilí, drogově závislí ad.	Ochrana před násilnou trestnou činností, drogovou závislostí, šikanou ad.
Oblastní charita Jihlava	Nezletilí a mladiství, Drogově závislí	Ochrana před násilnou trestnou činností, drogovou závislostí, šikanou ad.
Centrum Jihlava	Cizinci, národ. menšiny	Xenofobie, rasismus
Ječmínek Žďár n.Sázavou	Nezletilí, mladiství	Domácí násilí, šikana, týrání dětí
Apoštolská církev Jihlava	Nezletilí, mladiství	Domácí násilí
Bílý kruh bezpečí	Oběti trestné činnosti	Poradenská činnost, psychologická pomoc

Od 1. ledna 2007 působí v Kraji Vysočina v souladu se zákonem č. 108/2006 Sb., o sociálních službách **Intervenční centrum Jihlava** pro osoby ohrožené domácím násilím, což je pracoviště poskytující sociálně právní pomoc osobám ohroženým domácím násilím a současně koordinující postup zainteresovaných orgánů. V případech vykázaní spolupracuje s Policií ČR. Institutu vykázaní/zákazu vstupu (oprávnění Policie ČR rozhodnout o vykázaní ze společného obydlí a zákazu vstupu do něj) je v současné době ročně využíváno v Kraji Vysočina v průměru 50 případech (před rokem 2015 to bylo průměrně asi 70 případů). Kromě Intervenčního centra Jihlava se řešením problematiky domácího násilí v Kraji Vysočina zabývají i některé neziskové organizace, mezi něž patří zejména Bílý kruh bezpečí.

4.7 Možnosti obrany a ochrany před trestnou činností

Významnou součástí prevence kriminality je aktivní zapojení občanů, právnických osob a majitelů nemovitostí do ochrany svého majetku a znalost informací o možnostech ochrany proti napadení. Podle Průzkumu má asi 65 % občanů dostatek informací o možnostech

ochrany svého majetku. Asi 2/3 oslovených, kteří nemají dostatek informací, ani neví kde informace hledat. Přehled neziskových organizací působících v oblasti prevence kriminality je uveden v kapitole 4.3. Přehled o některých soukromých firmách a bezpečnostních agenturách v Kraji Vysočina, které se specializují na zabezpečovací techniku poskytuje následující tabulka:

Firma, agentura	Způsob zabezpečení
BSBV Humpolec	Zabezpečovací systémy – ochrana majetku a objektů
Construct Czech Velké Meziříčí	Zabezpečení vozidel proti krádeži
Dalis BS Moravia Jihlava	Zabezpečovací systémy, ochrana objektů
E tech Humpolec	Zabezpečovací služby, alarmy
IZIS Pelhřimov	Zabezpečovací systémy pro vozidla
KELCOM Havlíčkův Brod	Kamerové a bezpečnostní systémy
KP Alarm Jihlava	Zabezpečení a ochrana objektů
Krimistop Třebíč	Ochrana majetku
Las Tronics Třebíč	Kamerové a zabezpečovací systémy
LR Systém Žďár nad Sázavou	Elektrická zabezpečovací signalizace
Montex Pelhřimov	Zabezpečovací kamerové systémy
Patrol Group Jihlava	Zabezpečovací kamerové systémy
Security Cobra Jihlava	Ochrana osob a majetku
SOBES Třebíč	Zabezpečovací systémy, ostraha objektů
TIPA Třebíč	Zabezpečovací systémy, bezpečnostní oplocení
TKZ Polná	Zabezpečovací zařízení pro vozidla, bezpeč. prvky
Trezorservis Jihlava	Mechanické a elektr. zabezpečení majetku
Variant plus Třebíč	Elektronické zabezpečovací systémy

Zabezpečovacími systémy zahrnují kamerové dohlížecí systémy, elektronická zabezpečovací signalizace, pulty centrální ochrany, mechanické zabezpečení ad.

4.8 Průzkum veřejného mínění o názorech obyvatel Kraje Vysočina na kriminalitu, prevenci kriminality a kyberkriminalitu (Průzkum)

Podle Průzkumu jsou občany Kraje Vysočina k ochraně **proti napadení** nejčastěji využívána následující opatření:

- Ve večerních a nočních hodinách si chodí vzájemně naproti (využívá asi 48 % dotázaných);
- večer a v nočních hodinách nevychází z bytu (24 %);
- navštěvuje kurs sebeobrany (15 %);
- vlastní střelnou zbraň (7 %);
- nosí osobní ochranný prostředek (sprej, paralyzér apod. – 14 %).

K **ochraně svého majetku** občané nejčastěji využívají následující opatření:

- Důsledné uzamykání vchodu do domu nebo bytu (využívá asi 93 % dotázaných);
- pojištění (bytu, havarijní ad. (87 %);
- používá bezpečnostní zámek (64 %);
- se sousedy si vzájemně dohlíží na dům nebo byt (64%);
- kontakt na Policii ČR v mobilním telefonu (60 %).

Další poznatky z průzkumu

- 1) Schopnost reagovat na negativní situaci v souvislosti s trestným činem má více než 94,0 % oslovených respondentů (v roce 2016 to bylo 90%). Tito ví, kam se v případě, že se stanou obětí trestného činu, obrátit. Z analýzy otevřené otázky jsou nejčastěji uváděny:
 - a) Policie ČR (městská policie);
 - b) telefonní číslo 112 a 158;
 - c) Bílý kruh bezpečí, linka důvěry, tísňová linka, poradny;
 - d) rodina, přátelé, známí;

- e) obce, úřady apod.;
- f) soudy (právník, advokát).

2) Nejdůležitější aktivity v oblasti prevence kriminality realizované na úrovni obcí z pohledu občanů jsou:

- Volnočasové aktivity pro děti;
- programy proti kyberkriminalitě;
- fungování dětských a mládežnických organizací;
- přednášková činnost na školách;
- programy pro léčení drogových závislostí;
- poradenství a linky důvěry;
- probační programy ad.

3) Ve srovnání s rokem 2016 se zvýšila informovanost občanů o tom, jaká opatření realizují obce v oblasti prevence kriminality. Zatímco v roce 2016 to bylo téměř 57 % občanů, v roce 2021 to bylo 48%. Nejčastěji se jedná o následující opatření:

- a) Posílení činnosti Policie ČR a městské policie, především v nočních hodinách;
- b) zavedení kamerového systému;
- c) osvětová činnost na školách;
- d) dobře fungující vztahy mezi občany a obcí;
- e) noční osvětlení obcí a informování občanů prostřednictvím místního rozhlasu o pohybu podezřelých osob apod.;
- f) fotopasti, zákaz rizikových aktivit.

Další informace z Průzkumu lze získat na:

[Průzkum veřejného mínění](#)

IV. Realizace koncepce prevence kriminality

1. Koncepce je navržena na základě

- Analýzy kriminality, která byla zpracována na základě údajů poskytnutých Krajským ředitelstvím policie Kraje Vysočina;
- sociálně demografické analýzy zpracované na základě podkladů získaných od Českého statistického úřadu, Ministerstva vnitra ČR, Ministerstva práce a sociálních věcí, Krajské hygienické stanice Kraje Vysočina, obcí Kraje Vysočina ad.;
- institucionální analýzy dle podkladů Probační a mediační služby ČR, odboru sociálních věcí Krajského úřadu Kraje Vysočina, obcí Kraje Vysočina, nestátních neziskových organizací;
- průzkumu veřejného mínění o názorech obyvatel Kraje Vysočina na kriminalitu, kyberkriminalitu a prevenci kriminality provedený v roce 2020;
- stanoviska a doporučení členů pracovní skupiny prevence kriminality jmenované ředitelem Krajského úřadu Kraje Vysočina;
- zkušeností kraje a obcí s realizací preventivních aktivit v minulém období;
- příkladů dobré praxe atd.

2. Hlavní cíle

- Realizace krajského dotačního programu prevence kriminality - podpora obcí a neziskových organizací při realizaci projektů, které podporují Koncepci prevence kriminality;
- realizace krajských projektů v rámci Kraje Vysočina;
- zvýšení pocitu bezpečí občanů Kraje Vysočina;
- dlouhodobé snižování kriminality a míry závažnosti trestné činnosti;
- koordinovaný a komplexní přístup k řešení bezpečnostních rizik, postavený na úzké spolupráci ústředních orgánů státní správy, kraje, měst a obcí, občanů, Police ČR, neziskového sektoru atd.;
- efektivní vynakládání finančních prostředků na projekty prevence kriminality.

3. Hlavní cílové skupiny

- Děti a mladí dospělí;
- rodiny s rizikem výskytu kriminálního chování jejich členů;
- oběti trestných činů se zaměřením na seniory, dětské oběti především mravnostní, násilné a majetkové trestné činnosti a dětské oběti šikany, oběti násilné trestné činnosti, včetně domácího násilí, oběti majetkové kriminality, oběti rasově, národnostně nebo nábožensky motivovaných trestných činů;
- pachatelé trestné činnosti - recidivisté, prvopachatelé, cizinci;
- osoby sociálně vyloučené a ohrožené sociálním vyloučením.

4. Konkrétní cíle a opatření

4.1 Prevence kybernetické kriminality

- Ve smyslu Strategie elektronické bezpečnosti Kraje Vysočina na léta 2022 až 2025 aktivně působit na všechny cílové skupiny obyvatel, které využívají nebo používají ICT a sociální sítě, zejména pak na děti, mládež a seniory;
- zvýšenou pozornost věnovat mravnostní kyberkriminalitě – zejména prevenci kybernásilí a kyberagresi;
- předcházet majetkové kyberkriminalitě se zaměřením na majetkové a úvěrové podvody ad.
- v rámci osvěty poskytovat průběžně informace o rizicích on-line komunikace a informovat o tom, jak správně na tato rizika reagovat (podvodné telefonáty ad.)
- snažit se do osvětové činnosti v oblasti prevence kybernetické kriminality zapojit bankovní instituce ad.;
- podporovat projekty zaměřené na mládež, konkrétně se zaměřit na rizika a důsledky jejich chování v online světě – přednášky, soutěže na konkrétní témata, online kvízy, spoty, videa apod.;
- osvětová činnost veřejnosti na téma tzv. šmejdů, kteří se přesunuli právě do online prostředí (podvodné e-shopy, fiktivní milenec, nabídka energií apod.), divadelní představení, přednášky, konference apod.;
- podporovat projekty zaměřené i na rodiče a učitele, aby i oni sami dokázali s dětmi pracovat – online kurzy, videa, přednášky s reálnými případy;
- vzdělávat odborné pracovníky v dalších tématech pomocí přednášek, konferencí, online školení interaktivních cvičení apod.

Odpovědnost: odbor sekretariátu hejtmána, odbor sociálních věcí, odbor školství, mládeže a sportu, odbor informatiky

Spolupráce: obce Kraje Vysočina, Krajské ředitelství policie kraje Vysočina, Probační a mediační služba, neziskové organizace

Termín: do 31. 12. 2027

4.2 Pomoc obětem a potenciálním obětem trestné činnosti

- Snižovat a omezovat rizika spojená s násilnou a mravnostní trestnou činností – loupeže na neosvětlených a nemonitorovaných místech, pomoc obětem úmyslného ublížení na zdraví ad.;
- ochrana dětí a mládeže před násilnou a mravnostní trestnou činností, včetně ITC kriminality;
- ochrana seniorů, zejména osaměle žijících, před podvodným jednáním, loupežemi, domácím násilím – podporovat organizace a jejich projekty, které se zaměřují na práci se seniory;
- zvyšování právního vědomí a finanční gramotnosti zejména dětí a mládeže, seniorů, obyvatel sociálně vyloučených lokalit se zaměřením na prevenci majetkových a úvěrových podvodů – osvětová činnost ve školách pomocí přednášek, ukázek, podporovat organizace, které realizují projekty zaměřené na tuto oblast;
- podporovat práci s oběťmi a potenciálními oběťmi trestné činnosti – ambulantní poradny, psychologická a sociální pomoc apod.;

- zaměřit se na potenciální oběti domácího násilí, konkrétně ve školách osvětovou činností (přednášky, zajímavé brožury ve formě komiksů apod.);
- v úzké spolupráci s příslušnými orgány poskytovat pomoc obětem trestných činů podle zákona č. 45/2013 Sb., o obětech trestných činů: ve spolupráci s Probační a mediační službou ČR usilovat ve smyslu Strategie o prosazení systému komplexního a specializovaného poradenství obětem trestných činů; podporovat činnost NNO, které se v rámci své činnosti věnují pomoci obětem trestné činnosti; motivovat obce Kraje Vysočina k realizaci projektů na pomoc obětem trestných činů a na práci s potenciálními oběťmi trestných činů;
- vzdělávat odborné pracovníky v dalších tématech pomocí přednášek, konferencí apod.

Odpovědnost: odbor sekretariátu hejtmána, odbor sociálních věcí, odbor školství, mládeže a sportu, odbor informatiky

Spolupráce: obce Kraje Vysočina, Krajské ředitelství policie kraje Vysočina, Probační a mediační služba, neziskové organizace

Termín: do 31. 12. 2027

4.3 Práce s pachateli a potenciálními pachateli trestné činnosti, prevence recidivy

- zvýšenou pozornost věnovat rizikové skupině dětí a mládeže se zaměřením na předcházení narůstající agresivity, užívání návykových látek a alkoholu, řešit nové nebezpečné trendy jako např. sebepoškozování ad.;
- podporovat práci s recidivisty a osobami vracejícími se z výkonu trestu odnětí svobody, osobami se sklonem k násilí;
- zaměřit se na pachatele a potenciální pachatel se sklonem k nadměrnému požívání návykových látek a alkoholu;
- přijímat opatření k prevenci gamblerství, primárně v online světě – osvětová činnost zaměřená na rizika a důsledky gamblerství, zvláště na školách;
- soustavně pracovat s obyvateli sociálně vyloučených lokalit se sklonem k páčání trestné činnosti – podporovat volnočasové aktivity zaměřené na děti a mládež;
- usilovat o snížení podílu recidivistů na celkovém počtu pachatelů a páčání trestné činnosti,
- podpořit vzdělávání odsouzených ve výkonu trestu, konkrétně projekty vzdělávání v oboru např. kuchař číšník nebo kadeřnice, a tím směřovat ke snížení recidivy;
- podporovat organizace, které pracují s lidmi propuštěnými z výkonu trestu – pomáhají se znovu začleněním do společnosti;
- vzdělávat odborné pracovníky v dalších tématech pomocí přednášek, konferencí apod.;
- spolupracovat s organizacemi, které pracují s cizinci a podporovat jejich činnost (aktualizovat průběžně vydanou preventivní brožuru).

Odpovědnost: odbor sekretariátu hejtmána, odbor sociálních věcí, odbor školství, mládeže a sportu, odbor informatiky

Spolupráce: obce Kraje Vysočina, Krajské ředitelství policie kraje Vysočina, Probační a mediační služba, neziskové organizace

Termín: do 31. 12. 2027

4.4 Omezení rizikových faktorů ovlivňujících páchaní trestné činnosti

- Podporovat aktivity omezující páchaní násilné a mravnostní trestné činnosti;
- podporovat aktivity omezující páchaní majetkové trestné činnosti;
- v rámci situační i sociální prevence podporovat ochranu veřejného majetku, zejména majetku obcí a poskytovat pomoc ochraně soukromého majetku;
- omezovat negativní dopad požívání alkoholu, návykových látek a gamblerství;
- podporovat aktivity obcí v oblasti situační prevence.

Odpovědnost: odbor sekretariátu hejtmána, odbor sociálních věcí, odbor školství, mládeže a sportu, odbor informatiky

Spolupráce: obce Kraje Vysočina, Krajské ředitelství policie kraje Vysočina, Probační a mediační služba, neziskové organizace

Termín: do 31. 12. 2027

4.5 Podpora prevence kriminality v Kraji Vysočina

- Finanční podpora obcí, které realizují aktivity v oblasti prevence kriminality, zejména pak obcí, které jsou nejvíce zatíženy kriminalitou, obcí se sociálně vyloučenými lokalitami, obcí s průmyslovými zónami ad.;
- podpora činnosti a rozšiřování středisek výchovné péče, nízkoprahových zařízení a domů na půl cesty;
- podpora aktivit nestátních a neziskových organizací, které realizují projekty prevence kriminality na území Kraje Vysočina.

Odpovědnost: odbor sekretariátu hejtmána, odbor sociálních věcí, odbor školství, mládeže a sportu, odbor informatiky

Spolupráce: obce Kraje Vysočina, Krajské ředitelství policie kraje Vysočina, Probační a mediační služba, neziskové organizace

Termín: do 31. 12. 2027

5. Aktéři a jejich role

- a) Garantem plnění opatření obsažených v Konceptci, odpovědnost za organizování spolupráce všech aktérů zapojených do plnění preventivních opatření a za koordinaci prací ponese **odbor sekretariátu hejtmána**, do jehož kompetence oblast prevence kriminality spadá. Konkrétní odpovědnost bude svěřena **manažerovi prevence kriminality** – pracovníkovi odboru sekretariátu hejtmána v rámci jeho pracovní náplně;
- b) odpovědnost za plnění opatření obsažených v Konceptci, které souvisí s vymezenou kompetencí, ponese další odbory Krajského úřadu Kraje Vysočina – **odbor informatiky, odbod sociálních věcí, odbor školství mládeže a sportu**. Předkládání zpráv a podkladů o plnění opatření obsažených v Konceptci stanoví ředitel Krajského úřadu Kraje Vysočina;
- c) hlavním partnerem při realizaci Konceptce a naplňování konkrétních opatření bude **Krajské ředitelství policie kraje Vysočina**. Formy spolupráce, odpovědnost a vymezení

kompetencí budou projednány na úrovni hejtmána Kraje Vysočina a ředitele Krajského ředitelství policie kraje Vysočina. Půjde zejména o poskytování údajů o kriminalitě, zastoupení Krajského ředitelství policie kraje Vysočina v pracovní skupině prevence kriminality a odborných pracovních skupinách, poskytování podkladů pro hodnocení plnění opatření obsažených v Konceptci ad;

- d) v souladu se Strategií prevence kriminality České republiky na léta 2023 až 2027 tvoří **města a obce** základní úroveň prevence kriminality. Seznámení představitelů měst a obcí s představami Kraje Vysočina o konkrétním podílu obcí na realizaci Konceptce a plnění konkrétních opatření, jakož i seznámení s průběhem naplňováním opatření bude provedeno na pravidelných poradách se starosty a tajemníky obcí;
- e) významnou úlohu při realizaci Konceptce bude mít v souladu se Strategií **Probační a mediační služba ČR**. Zastoupení v pracovních skupinách a způsoby spolupráce budou projednány na úrovni ředitele Krajského úřadu Kraje Vysočina a ředitele Probační a mediační služby ČR;
- f) důležitým partnerem zejména při naplňování opatření Konceptce z oblasti sociální prevence se musí stát **neziskové organizace Kraje Vysočina působící v oblasti prevence kriminality**. Konkrétní formy spolupráce a zapojení neziskových organizací do realizace Konceptce budou se zástupci neziskových organizací projednány na úrovni radního Kraje Vysočina pro neziskový sektor;
- g) významným pomocníkem při plnění opatření Konceptce (zejména v oblasti ochrany majetku a omezování kriminality pod vlivem nadměrného požívání alkoholu) budou **soukromé firmy**, majitelé restaurací, barů a obchodů s alkoholem ad. Možnosti spolupráce budou projednány na úrovni rady Kraje Vysočina a Krajské hospodářské komory;
- h) s hlavním cílem Konceptce a představami o podílu samotných občanů na plnění opatření budou **občané** seznámení prostřednictvím krajských novin a dalších médií.

6. Možné zdroje financování preventivní aktivit

- Státní dotace – Ministerstvo vnitra ČR vynakládá na realizaci projektů prevence kriminality krajů a obcí každoročně asi 45 mil. Kč, tj. asi 3,2 mil. na kraj. Reálný odhad pro Kraj Vysočina vycházející z výše přidělených dotací za poslední 3 roky je asi 1,5 - 2 mil. Kč ročně.
- Finanční prostředky Kraje Vysočina:
 - Fond Vysočiny – asi 3 – 4 mil. Kč na podporu projektů obcí a NNO v oblasti sociální prevence (projekty primární, sekundární a terciární prevence);
 - kapitola Požární ochrana a IZS – asi 0,5 – 1 mil. Kč na pokrytí spoluúčasti při realizaci projektů Kraje Vysočina se státní dotací, na vzdělávání v oblasti prevence kriminality ad.
 - kapitola Informatiky - asi 100 tis. Kč na realizaci opatření v oblasti elektronické bezpečnosti;
 - dále je třeba zvážit, na základě doporučení obcí a Policie ČR, vyčlenit finanční prostředky na realizaci projektů situační prevence (rozšíření a obnova kamerových dohlížecích systémů, elektronické zabezpečovací signalizace apod.).
- Finanční prostředky – z rozpočtu obcí jsou hrazeny:

- povinná spoluúčast při čerpání státní a krajské dotace na projekty obcí ve výši 10 % celkových náklad;
 - výdaje na realizaci vlastních projektů nebo aktivit – asi 15 – 20 mil. Kč ročně.
-
- Zdrojem financování mohou být i regionální operační program a prostředky z Evropských strukturálních fondů.

7. Způsob vyhodnocení

- a) kontrola plnění opatření obsažených v Konceptci:
 - Odpovědné odbory Krajského úřadu Kraje Vysočina (odbor sekretariátu hejtmána, odbor informatiky, odbor sociálních věcí, odbor školství, mládeže a sportu) – průběžně;
 - pracovní skupina prevence kriminality – pololetně sledovat vývoj kriminality v Kraji Vysočina;
 - Bezpečnostní komise Rady Kraje Vysočina – ročně při projednávání návrhů programů prevence kriminality na příslušný rok;
 - Rada Kraje Vysočina a Zastupitelstvo Kraje Vysočina – ročně při schvalování programů prevence kriminality na příslušný rok;
 - Rada Kraje Vysočina a Zastupitelstvo Kraje Vysočina - hodnotící zpráva o naplnění opatření obsažených v Konceptci prevence kriminality Kraje Vysočina na léta 2016 až 2022.
- b) stanovení indikátorů úspěšnosti naplnění Koncepce
 - Porovnáním statistických údajů o kriminalitě na začátku a na konci období platnosti Koncepce;
 - porovnáním statistických údajů o přestupcích na začátku a na konci období platnosti Koncepce;
 - porovnáním průzkumu veřejného mínění o názorech obyvatel Kraje Vysočina na kriminalitu a prevenci kriminality provedeného v roce 2011, v roce 2016 a v roce 2020;
 - porovnáním kriminality zjištěné v Kraji Vysočina s kriminalitou zjištěnou v rámci ČR na základě metodiky odboru prevence kriminality Ministerstva vnitra ČR.

V. Závěr

Koncepce prevence kriminality Kraje Vysočina na léta 2023 až 2027 vychází z dostupných aktuálních analýz a poznatků z realizace Koncepce prevence kriminality Kraje Vysočina na léta 2017 – 2022. Dále vychází ze Strategie a poznatků získaných z vyhodnocení průzkumu veřejného mínění. Stanovuje pro další období cíle a konkrétní opatření, která by měla přispět k tomu, aby se i nadále Kraj Vysočina řadil mezi kraje s nejnižší kriminalitou, a aby se obyvatelé cítili bezpečně.

Nezbytným předpokladem pro naplnění cílů Koncepce je zajištění dostatečného a stabilního financování systému prevence kriminality a jednotlivých dílčích aktivit a projektů jak z rozpočtu Kraje Vysočina, tak prostřednictvím obecních rozpočtů, případně s přispěním dalších subjektů působících v oblasti prevence kriminality.

Úspěšné naplňování cílů Koncepce a následných ročních programů by mělo přispět k dalšímu snižování výskytu kriminality i kriminogenních faktorů, k větší ochraně obětí trestných činů, efektivnější práci s pachateli trestných činů a k minimalizaci negativních dopadů možných nepředvídatelných událostí, které v oblasti bezpečnosti a veřejného pořádku mohou nastat a jimž nebude možné zcela zabránit.