



Světlá nad Sázavou

Světlá je označována jako město skla a kamene. Už od 17. století působil na Světleku množství drobných sklářen, z nichž největší byla josefodolská. V roce 1967 se ve Světle začala budovat moderní sklárna a s její výstavbou byl úzce spojen i vznik sklářské školy, která s určitými obměnami funguje až do současnosti.

Turisty město láká k návštěvě zdejšího podzemí a Muzea Světelska v prostorách zámku, kde nabízí expozici věnovanou historii města a jeho významným osobnostem.

V nedaleké Ledči nad Sázavou můžeme navštívit gotický hrad s vyhlídkovou věží, který je i sídlem městského muzea. Židovské kořeny připomíná synagoga s příležitostnými výstavami a židovský hřbitov.

Koho zajímá historie sklářství, neměl by vynechat ani nedaleký skanzen. V Tasčicích najdeme Huť Jakub, kde se odehrával děj známého televizního seriálu Synové a dcery Jakuba skláře.



Telč

Telč je právem považována za jedno z nejkrásnějších měst v České republice. Její historické jádro s trojúhelníkovým náměstím, které lemují měšťanské domy s renesančními štíty a podlouhými, je spolu se zámkem od roku 1992 zapsáno na seznamu památek UNESCO. Kromě zámeckých sálů stojí za návštěvu také galerie v Hasičském domě nebo Telčský dům, prezentující místní historii spolu s legendami z Telče a okolí v podobě velkých keramických figur a obrazů. Celkový pohled na město poskytují vyhlídkové věže kostela sv. Jakuba nebo kostela sv. Ducha. Zajímavým rozptýlením může být návštěva nedaleké rozhledny Oslednice nebo projížďka lodkou po Štěpnickém rybníku.



Třebíč

Město ležící na obou březích řeky Jihlavy vzniklo ve 13. století. Jeho židovská čtvrť a románsko-gotická bazilika sv. Prokopa se dostaly v roce 2003 na seznam památek UNESCO. Bazilika sv. Prokopa je součástí bývalého benediktinského kláštera, později přestavěného na zámek. Dnes zde najdeme sídlo Muzea Vysočiny Třebíč – muzeum prochází do roku 2013 komplexní rekonstrukcí, v letních měsících se návštěvníci mohou v rámci prohlídky přímo seznámit s postupem obnovy. Historii silné židovské komunity připomínají zachovalé stavby židovského města a také židovský hřbitov a synagoga s unikátními nástěnnými malbami z počátku 18. století. Hezký pohled na celé město nabízí vyhlídková věž kostela sv. Martina. Nepřehlédnutelný je odtud například trebičský větrný mlýn holandského typu z roku 1836.



Třešť

Město proslulo zručností místních betlemářů, jejichž umu je věnována rozsáhlá expozice v místním muzeu. Kromě dalších pozoruhodností zde najdeme i zmínku o místním rodákovi a světově uznávaném ekonomovi Josefu Aloisi Schumpeterovi nebo inventář zámeckých pokojů místního zámku. Židovskou komunitu připomíná udržovaný židovský hřbitov a synagoga s moderně pojatou expozicí jednoho z nejvýraznějších spisovatelů 20. století Franze Kafky. Z města se můžeme vydat pěšky nebo na kole k pramenům Moravské Dyje či na hrad Roštejn, který nabízí prohlídku hradního interiéru a vyhlídkovou věž.



Úzkokolejná železnice Obrataň – Jindřichův Hradec

Obvyklý rozchod železničních tratí ve světě činí 1 435 milimetrů, najdou se však i výjimky, které dnes považujeme za technické unikáty. Jednou z nich je trať protínající Vysočinu z Jindřichova Hradce do Obrataně. Zprovozněna byla v roce 1906 a uchovala si starý rakouský rozchod 760 milimetrů. V letních měsících trať ožívují historické parní vlaky.



Velká Bíteš

V září Velká Bíteš každoročně ožívá jednou z největších folklorních slavností na středním Podhorácku – tradičními Bítešskými hody. Chloubou města je kostel sv. Jana Křtitele se středověkým opevněním, dochovaným v téměř neporušeném stavu.

Ve městě lze také navštívit regionální muzeum s vlastivědnou, mineralogickou a geologickou expozicí.



Velké Meziříčí

Nejstarší památkou města je zámek, ve kterém si můžeme prohlédnout nejen interiéry zámeckých pokojů, expozici Ve znamení sedmi per přibližující historii města či mineralogické sbírky, ale především expozici věnovanou mostům.

Kromě zámku lze navštívit starou synagogu s výstavní síní a expozicí dějin židovské komunity, případně židovský hřbitov. Můžeme také vystoupat na vyhlídkovou věž kostela sv. Mikuláše. Zajímavostí je i dálniční most Vysočina, jenž se klene nad městem, neboť se jde o nejvyšší a druhý nejdelší most na dálnici D1.



Žďár nad Sázavou

Největším turistickým lákadlem Žďáru nad Sázavou je poutní kostel svatého Jana Nepomuckého na Zelené hoře. Toto významné dílo architekta Jana Blažeje Santiniho-Aichla bylo roku 1994 zapsáno na Seznam světových kulturních a přírodních památek UNESCO. Další místem, které stojí za návštěvu, je areál zámku, nacházející se na místě bývalého cisterciáckého kláštera. Zde je možné si prohlédnout kostel Nanebevzetí Panny Marie, Studniční kapli, Muzeum knihy či expozici Jana Blažeje Santiniho a Umění baroka ze sbírek Národní galerie v Praze. V blízkosti areálu se klene barokní most s osmi sochami svatých. Sbírkou regionálního muzea si můžeme prohlédnout v bývalé tvrzí ze 13. století ve středu města. Při procházkách okolím potěší nejen děti veselé betonové sochy Michala Olšiaka s názvy jako Mamlas, Mamut, Hamroň, Kůň či Hraniční kámen.



Želiv – klášter

Želivský klášter byl založen v polovině 12. století. V 15. století se opatství dostalo do držení rodu Trčků z Lípy, kteří část kláštera přestavěli na šlechtické sídlo, nynější Trčkův hrad. K obnově řeholního života došlo až v roce 1622. Největšího rozkvětu však klášter doznal v první polovině 18. století, kdy se na obnově klášterního kostela po velkém požáru podílel významný architekt Jan Blažej Santini. Dnes mají návštěvníci možnost seznámit se v rámci prohlídkové trasy s nejzajímavějšími částmi areálu kláštera nebo ochutnat místní speciální klášterní pivo, které se zde vaří.



Kraj Vysočina



Vysočinou hravě

VYSOČINA





Brtnice

S Brtnicí je spojeno jméno významného architekta a designéra Josefa Hoffmanna. Život a dílo tohoto představitele vídeňské secese připomíná expozice v jeho rodném domě na náměstí. Dominantou města je rozsáhlý hradní areál, najdeme zde židovský hřbitov a také dva barokní mosty s bohatou sochařskou výzdobou. Vydat se odtud můžeme i pěšky na nedalekou zříceninu gotického hradu Rokštejn.



Číhošť – geografický střed ČR

Jak dokládají i dochované hraniční kameny, krajem Vysočina prochází někdejší zemská hranice, která vymezovala historické země Čechy a Moravu. Geografové také vypočítali, že na území kraje Vysočina u obce Číhošť leží geografický střed České republiky.



Dalešická přehrada

Vodní dílo Dalešice vznikalo v letech 1970–1978 v souvislosti s výstavbou blízké jaderné elektrárny Dukovany. Jeho součástí je nádrž v Dalešicích, vyrovnávací nádrž Mohelno, přečerpávací elektrárna Dalešice a průtočná vodní elektrárna Mohelno. Dalešickou přehradu tvoří sypaná hráz s jilovým těsněním o výšce 100 metrů. Nevšední zážitek si turisté odnesou z návštěvy informačního centra přečerpávací elektrárny, kde mají příležitost vidět přímo v činnosti čtveřici soustrůjí s reverzními Francisovými turbínami. Dalším lákadlem je plavba lodí po Dalešické přehradě. Nastoupit můžete na několika zastávkách. V blízkosti Dalešické přehrady u obce Kramolín se tyčí Babylon, nejstarší kamenná rozhledna na Moravě zbudovaná roku 1831. V obci Dalešice můžeme navštívit pivovar s Muzeem rakousko-uherského pivovarnictví, který se proslavil díky filmu Postřižiny.

Dálnice D1

Nejdůležitější dopravní tepnou v České republice je dálnice D1, která prochází napříč celým krajem Vysočina a pomyslně jej dělí na severní a jižní část. Plán na výstavbu této doposud nejdelší dálnice u nás byl schválen už v listopadu 1938. Původní projekt počítal s tím, že spojí Prahu s Podkarpatskou Rusí. Velkorysý záměr ale nebyl nikdy v celém rozsahu realizován.



Dešov

Vesnická památková rezervace Dešov představuje zástavbu typickou pro oblast jihozápadní Moravy. Většina obytných i hospodářských staveb je hlíněné nebo zděné konstrukce. Díky dobré úrodnosti zdejšího kraje mohli někdejší statkáři věnovat více péče a času dekorativní výzdobě průčelí svých domů. Ve výzdobě některých štítů se odráží také motivy barokní architektury, která si zde ve zlidovělém podání našla své nezastupitelné místo.



Dolní Rožínka Strašidelný zámek DraXmoor

Zámecká sýpka ze 14. století se proměnila na strašidelný zámek. Expozice, přitažlivá zejména pro děti, představuje ozvučené a pohyblivé modely čarodějnic, draků i dalších pohádkových nestvůr.



Jaroměřice nad Rokytnou

Ve městě najdeme jeden z nejrozsáhlejších barokních zámečků v Evropě. Kromě interiérů zámku si můžeme prohlédnout také rozlehlý park a kouzelnou zahradu. Za návštěvu stojí i kostel sv. Markéty či muzeum básníka Otokara Březiny. Jeho hrob s plastikou sochaře F. Bílka najdeme na místním hřbitově. Nedaleké Moravské Budějovice nabízejí prohlídku zámku s expozicemi nazvanými Vývoj řemesel, Historie Moravských Budějovic a Masné krámy. K vyhlídkám do okolí zde láká věž kostela sv. Jiljí.



Javořice (837 m n. m.)

Javořice je nejvyšším vrcholem Českomoravské vrchoviny, a tedy i kraje Vysočina. Dominuje jí 164 metrů vysoký stožár televizního vysíláče. Cestou k vrcholu se mohou návštěvníci osvěžit u pramene nazývaného Studánka Páně.



Jemnice

Jemnice, město královny Elišky, ožívá každoročně v červnu slavností Barchan. Skýtá ale i další příležitosti k návštěvě. Jednou z nich je prohlídka muzea s expozicemi Dějiny Jemnice, Dolových nerostných surovin a Jemnický svět čaje. Jiný zážitek poskytnou výstup na věž kostela sv. Stanislava nebo prohlídka kostela sv. Víta s podzemím. V nedaleké obci Police lze navíc obdivovat interiéry tamního renesančního zámku či se rozhlédnout po krajině z jeho vyhlídkové věže.



Jihlava

Krajské město leží na historické moravsko-české zemské hranici. Pyšní se jedním z největších historických náměstí ve střední Evropě s komplexem architektonicky cenných měšťanských domů a církevních staveb, které spolu s přilehlými uličkami tvoří základ jihlavské městské památkové rezervace. Pod náměstím se nachází několikapodlažní labyrint podzemních chodeb, jenž vznikl propojením středověkých sklepů. Hornickou slávu připomíná každý druhý rok havířský průvod. Panoramatický pohled na město a okolí poskytuje vyhlídková věž kostela sv. Jakuba a také jediná dochovaná brána středověkého městského opevnění, Brána Matky Boží.

Turisty v Jihlavě upoutá především zrekonstruovaná radnice se svým monumentálním gotickým sálem zdobeným citáty z Bible, antických klasiků a příslovími. Mezi nejnavštěvovanější místa zde patří Oblastní galerie Vysočiny, Muzeum Vysočiny Jihlava s expozicí o dolování stříbra a mincování ve městě nebo Dům Gustava Mahlera věnovaný skladatelovu životu a dílu. Lákadlem pro děti je zoologická zahrada s africkou vesnicí, Shetlandským ostrovem a uznávanou kolekcí drápkatých opic. Celoročně je veřejnosti k dispozici aquapark Vodní ráj.



Kališťe

V obci stojí rodný dům světoznámého dirigenta a hudebního skladatele Gustava Mahlera.



Kamenice nad Lipou

Ve stínu 800 let staré lípy můžeme posedět v parku u kamenického zámku, ve kterém dnes najdeme expozice Městského muzea a Uměleckopřemyslového muzea Praha. Technickou pozoruhodností je úzkokolejná lokální trať z Obratané do Jindřichova Hradce, jež prochází městem.



Náměšť nad Oslovou

Pýchou města je honosný barokní most zdobený 20 sochami světců, odkud máme pěkný výhled na renesanční zámek se zpřístupněnými interiéry. Městské muzeum přibližuje ve svých expozicích Papírníkovu tiskárnu a fotografický ateliér Ondřeje Knolla.



Nová Říše – klášter

Premonstrátský klášter s kostelem sv. Petra a Pavla byl založen ve 13. století. Interiér kostela oplývá bohatou freskovou výzdobou pocházející z období baroka. Prohlídková trasa zahrnuje kromě kostela také prelaturu, sály osobností a bohatou klášterní knihovnu, v níž je uchováno přes 20 000 svazků. Mezi nejvýznamnější poklady knihovny patří čtyři svazky herbáře ze 40. let 18. století, jež se staly předlohou pro výzdobu takzvané novoříšské keramiky.



Nové Město na Moravě

Za více než 70 let každoročního pořadatelsví lyžařského závodu Zlatá lyže město proslulo především jako středisko zimních sportů. Nechybí mu ale kulturní tvář. Tamní Horácká galerie prenechuje díla významných představitelů českého sochařství 19. a 20. století nebo například kolekce hutního skla. V Městském muzeu můžeme najít expozice lidové kultury Horácka, sklářství, železářství a lyžařského sportu. Zajímavou atrakcí je také původní Virský mlýnek s originálními vyřezávanými figurkami. Samotné centrum města zdobí originální sochařská díla.



Pelhřimov

Pelhřimov je znám jako město rekordů a kuriozit. Nejpozoruhodnější počiny z této oblasti přibližuje návštěvníkům expozice Zlaté české ručičky na Nábřeží rekordů a kuriozit, a hlavně Muzeum rekordů a kuriozit v Jihlavské městské braně. Za návštěvu stojí také Muzeum Vysočiny Pelhřimov, které nabízí nejen expozice věnované dílu Josefa a Zdeňka Sejnostových a historickému vývoji Pelhřimovska, ale i prohlídku městské šatlovny. Příležitost vidět exponáty související s filmovou tvorbou režiséra Oldřicha Lipského a jeho bratra Lubomíra nabízí Síně Lipských aneb První české MUZYum. Pelhřimov má i své Muzeum strašidel, jež najdeme ve středověkém sklepení purkrabského domu, opatřené bohatou sgrafitovou výzdobou. Nejvýznamnější architektonické památky města návštěvníkům představí Stezka po stavebních slozích. Látkavý je také výstup na vyhlídkovou věž kostela sv. Bartoloměje. V okolí můžeme navštívit mohutný hrad Kámen, nacházející se ve stejnojmenné obci nedaleko od Pelhřimova.



Počátky

Roku 1868 se v Počátkách narodil básník Otokar Březina. Jeho rodný dům je dnes součástí městského muzea a představuje expozici věnovanou životu a dílu tohoto slavného rodáka. Další části muzejních sbírek dávají nahlédnout do historie města. Počáteckému náměstí dominuje kostel sv. Jana Křtitele s vyhlídkovou věží a kašna se sousoším sv. Jana Nepomuckého. K návštěvám zve také okolí města. V nedalekých Lázních sv. Kateřiny lze zhlédnout poutní kostel, a především navštívit wellness areál Resort Svatá Kateřina. Blízké město Žirovnice láká k prohlídce hradního areálu a expozic v zámeckém špýcharu.





Jaderná elektrárna Dukovany

Elektrárna Dukovany je jednou ze dvou jaderných elektráren na našem území a svoji produkci pokrývá přibližně 20 % spotřeby elektřiny v České republice. Její první reaktorový blok byl uveden do provozu v roce 1985, poslední, čtvrtý blok o dva roky později. Od roku 1994 vítá návštěvníky dukovanské elektrárny moderní informační centrum, kde se mohou seznámit s fungováním tohoto zařízení.



1613

Kralice nad Oslavou Památník Bible kralické

V kralické tvrzi působila v letech 1578–1620 tajná tiskárna Jednoty bratrské. Za dobu svého působení v Kralicích vydala bratrská tiskárna 76 titulů s náboženským i světským obsahem včetně učebnic. Nejvýznamnějším dílem je šestitilná Bible kralická. Budova památníku, stojící v sousedství tvrze, byla vystavěna dle návrhu architekta Bohuslava Fuchse v letech 1967–1969.



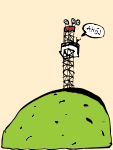
Pohled Michalův statek

Michalův statek je jediným skanzenem na Vysočině. Rod Michalů na něm hospodařil od konce 16. století až do roku 2000, kdy statek koupila obec a zřídila v něm expozici věnovanou životu selského lidu. Ta mapuje období od třicetileté války až po zrušení roboty v Čechách.



Havlíčkův Brod

Město Havlíčkův Brod je spjato s významným novinářem a spisovatelem Karlem Havlíčkem Borovským. Ten zde bydlel v takzvaném Havlíčkově domě, ve kterém dnes sídlí Muzeum Vysočiny Havlíčkův Brod. Vedle muzea láká k návštěvě také Galerie výtvarného umění představující grafiky a ilustrace 20. století nebo expozice věnovaná malíři Otakaru Štáflovi. V centru města můžeme obdivovat barokní a klasicistní štítový domů, dvě historické radnice a klášterní kostel sv. Rodiny nebo vystoupat na vyhlídkovou věž kostela Nanebevzetí Panny Marie.



Křemešník

Po výstupu na vrchol Křemešniku ve výšce 765 m n. m. nás přivítá barokní areál kostela Nejsvětější Trojice, který v minulosti patřil mezi nejvíce navštěvovaná poutní místa na Vysočině. Součástí rozsáhlého areálu jsou ambity, křížová cesta, Boží hrob a studánka. V blízkosti kostela stojí takzvaný Větrný zámek, kterému se podle nezvyklé výzdoby věže také říká U sedmi havranů. Pro sochaře a medailéra Josefa Šejnosta ho navrhl architekt Kamil Hilbert, jenž spolupracoval mimo jiné i na dostavbě svatovítské katedrály v Praze. Nádherný výhled do okolí poskytuje rozhledna Pípalka, jež zde vyrostla v letech 1992–1993.



Polná

Významnou dominantou města je hrad, později přestavěný na zámek, ve kterém dnes sídlí městské muzeum. Prohlédnout si zde můžeme expozici hodin, lapidárium, Kunštátský sál, lékárnu či kupecký krám. Součástí muzea je také stará škola s kompletním interiérem třídy z roku 1866. Historii židovské komunity přiblíží prohlídka synagogy – regionálního židovského muzea, židovského hřbitova a dochované židovské čtvrti na trojúhelníkovém půdorysu. Za návštěvu stojí také děkanský chrám Nanebevzetí Panny Marie s možností výstupu na vyhlídkovou věž.



Humpolec

Město nabízí turistům hned několik příležitostí k prohlídkám. Zavítat mohou do muzea antropologa dr. Aleše Hrdličky či navštívit HLI-Nikárium inspirované slavným českým filmem Marečku, podejte mi pero. K procházce zve městská naučná stezka Po stopách historie a židovský hřbitov, vystoupat pak můžeme i na vyhlídku věže kostela sv. Mikuláše. K návštěvě a exkurzi láká také místní pivovar Bernard. V blízkém okolí města lze navštívit zříceninu hradu Orlik.



Křížánky

Vesnická památková rezervace Křížánky se rozprostírá po obou stranách řeky Svatky, přičemž historická zemská hranice dělí obec na českou a moravskou část. Křížánky jsou horská vesnice s rozptýlenou zástavbou, kterou tvoří převážně roubené domy typické pro oblast Horácka na českomoravském pomezí. Osobitým znakem horáckých domů je bedněný štít s podlomenicí a valbičkou.



Přibyslav

Na základech staré gotické tvrze vyrostl v Přibyslavi renesanční zámek, v jehož zdech se dnes nachází Hašičské muzeum. Zajímavá prohlídka nabízející pohled do historie požární ochrany však není jediným lákadlem města. Kromě expozice hašičské techniky můžeme navštívit i městské muzeum nebo vystoupat na věž u kostela sv. Jana Křtitele. Nedaleko města stojí Žižkova mohyla, připomínající smrt tohoto husitského vojevůdce.



Chotěboř

Chotěboř a její okolí okouzlí milovníky kultury i přírody. Za návštěvu stojí celé historické centrum města, které bylo vyhlášeno památkovou zónou, zejména ale barokní zámek s rozlehlým parkem. Právě zámek je nejvýznamnější chotěbořskou památkou a dnes v něm najdeme městské muzeum s bohatou sbírkou výtvarného umění, jejíž chloubou je především ucelená kolekce chotěbořského rodáka, malíře a ilustrátora Zdeňka Rykra. V těsné blízkosti města se rozprostírá přírodní rezervace Údolí Doubravy, která láká k návštěvě svými majestátními skalními věžemi a vodopády.



Lipnice nad Sázavou zřícenina hradu

S Lipnicí nad Sázavou je spojeno jméno jednoho z nejvýznamnějších českých spisovatelů, Jaroslava Haška. Autor Osudů dobrého vojáka Švejka zde žil do roku 1923 a nyní odpovídá na místním hřbitově. Prohlédnout si můžeme nejen Haškův hrob, ale i památník s expozicí věnovanou jeho životu a dílu. Skutečnou dominantou obce je však zřícenina gotického hradu, která skýtá nádherný výhled do širokého okolí. V nedalekých lomech také najdeme sochařská díla Bretschneiderova ucho, Ústa pravdy a Zlaté oči. Ta zde vznikla v nedávné době jako součást Národního památníku odposlechu.



Rozhledna Rosička

Pěkný výhled na Žďárské vrchy a Posázaví nabízí 42metrový vysoký moderní telekomunikační stožár, který dnes slouží i jako rozhledna. Pohledy do krajiny z vyhlídkového ochozu umístěného 24 metrů nad zemí se návštěvníkům otevírají po zdolání 140 schodů.



Chráněná krajinná oblast Žďárské vrchy

Žďárské vrchy zahrnují centrální část Českomoravské vrchoviny, která je charakteristická střídáním luk, pastvin, polí, lesů, rybníků a výskytem pozoruhodných skalních útvarů. K nejzajímavějším součástem patří i národní přírodní rezervace Dářko a Žákova hora. Zatímco v Dářku najdeme cenná společenstva rašelinišť a vlhkých rašelinných luk, na kterých rostou dnes již ohrožené druhy rostlin, v Žákově hoře se setkáme s výjimečně dochovaným jedlobukovým pralesem, minimálně narušeným zásahy člověka. Turisty sem přitahují také skalní útvary, například Devět skal nebo Čtyři palice.



Mohelno Mohelenská hadcová step

Na našem území nevidanou podívanou nabízí Národní přírodní rezervace Mohelenská hadcová step. Její geologické podloží tvoří hornina serpentinit, známá také pod českým názvem hadec. Právě takového podloží vytváří extrémně teplé a suché mikroklima, které dalo vzniknout unikátním stepním loukám, rozkládajícím se nad meandrem řeky Jihlavy. Návštěvníci se mohou na prohlídku stepi vydat po naučné stezce se dvěma vycházkovými okruhy, odkud se jim navíc naskytne působivý pohled na mohelenskou vodní nádrž a jadernou elektrárnu Dukovany.



Šiklův Mlýn Westernové městečko

Zajímavé zážitky pro celou rodinu skýtá westernové městečko Šiklův Mlýn nedaleko Zvole nad Pernštejnem. Největší přírodní zábavní areál v ČR nabízí atraktivní westernová vystoupení, adrenalinovou zábavu ve stylu Military & Off-Road, přírodní koupaliště nebo výjezdky na koních či dostavníkem.



Vydal: Vysočina, kraj v roce 2010; První vydání; Náklad 38 000 ks
Vydal: Gabriela Vávrová, Vančurova 13, 586 01 Jihlava
Foto: Fotoarchiv kraje Vysočina, Ing. Vladimír Kunc

Krajský úřad kraje Vysočina, Žižkova 57, 587 33 Jihlava
Tel.: 564 602 111, e-mail: posta@kr-vysocina.cz, www.kr-vysocina.cz



VYSOČINA