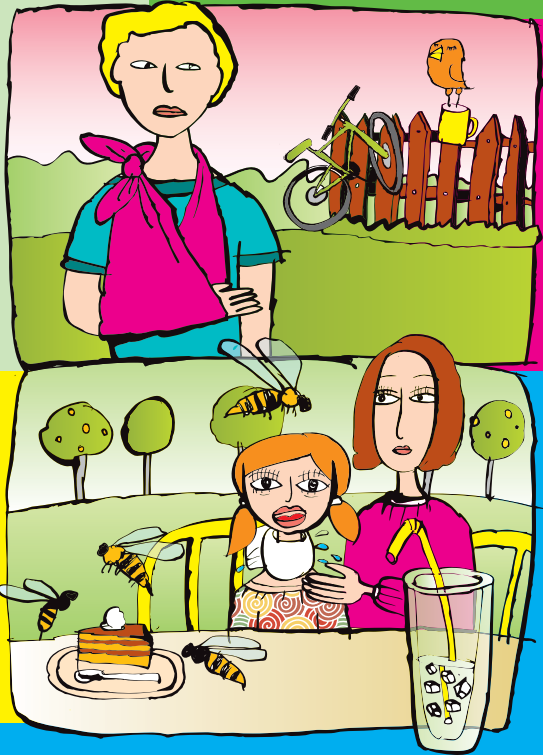


Kraj Vysočina



První pomoc
dětem

Důležitá telefonní čísla

155

Zdravotnická záchranná služba (ZZS)

**Řiďte se instrukcemi operátora ZZS.
Provede vás správným postupem
poskytování první pomoci.
Je vhodné mít telefon nastavený
na hlasitý odposlech.**

150

Hasiči ČR

158

Policie ČR

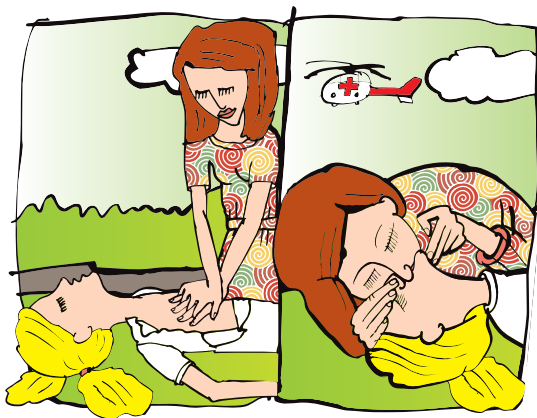
112

Jednotné evropské
číslo tísňového volání

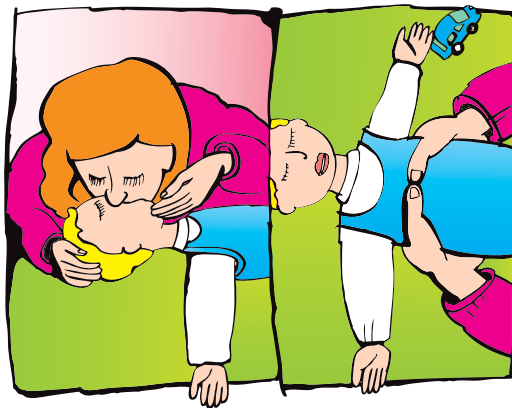
Obsah

- 1 resuscitace dítěte
- 2 resuscitace dospělého
- 3 krvácení
- 4 dušení, zástava dýchání
- 5 laryngitida, astmatický záchvat
- 6 amputace
- 7 zlomeniny
- 8 popáleniny a opařeniny
- 9 úraz elektrickým proudem
- 10 záchvaty křečí, epileptický záchvat
- 11 tonutí
- 12 cizí těleso v ráně
- 13 poranění břicha
- 14 poranění hrudníku
- 15 poranění hlavy
- 16 poleptání
- 17 otravy
- 18 alergická reakce
- 19 poranění očí
- 20 pokousání zvířaty
- 21 přehřátí
- 22 otrava oxidem uhelnatým
- 23 odstranění přisátého klíštěte

1 | resuscitace dítěte



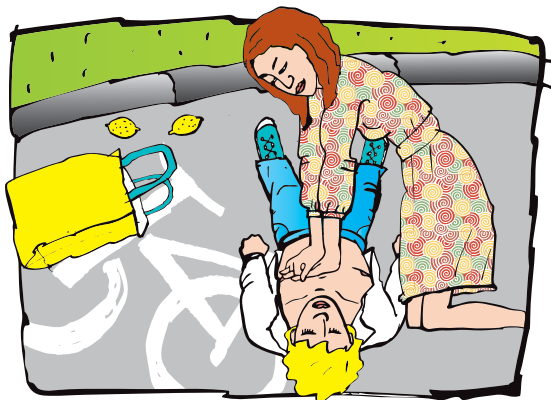
- **resuscitaci je potřeba zahájit** v případě, že je dítě **v bezvědomí, nereaguje** na oslovení, lehké zatřesení rameny a **nedýchá** nebo **nedýchá normálně** (lapavé, ojedinělé hlučné nádechy)
- dítě položte **na tvrdou podložku na záda**, uvolněte dýchací cesty záklonem hlavy a přizvednutím brady a zkontrolujte dýchání, příp. odstraňte překážky v ústech (např. sousto); **u dítěte do 1 roku věku uvolněte dýchací cesty přizvednutím brady s hlavou v neutrální poloze**
- zkontrolujte dýchání – pohledem na hrudník nebo přiložením tváře do oblasti úst a nosu dítěte
- **pokud dýchá normálně, volejte 155**, do příjezdu ZZS udržujte volné dýchací cesty záklonem hlavy a **sledujte vědomí a dýchání dítěte**
- **pokud nedýchá nebo nedýchá normálně, zahajte resuscitaci**; jste-li k dispozici jako jediný zachránce, nejprve začněte resuscitovat a **zhruba po 1 minutě volejte ZZS**
- **resuscitaci zahajte 5 vdechy** (vdechujte pouze objem přiměřený velikosti dítěte) →



- přiložte svou ruku na střed hrudníku dítěte, na hřbet této ruky položte druhou ruku a s propnutými pažemi rytmicky stlačujte; **u dětí do 1 roku věku obejměte hrudník oběma rukama a provádějte stlačování hrudníku palci**
- **provádějte stlačení hrudníku frekvencí 100 až 120 stlačení za minutu do 1/3 výšky hrudníku**
- stlačování se dále kombinuje s umělými vdechy v poměru 30 stlačení a 2 vdechy; **pokud jako zachránce nejste obeznámen s technikou dýchání z úst do úst nebo nejste ochoten ji provádět, pokračujte alespoň stlačováním hrudníku** do té doby, než přijede ZZS nebo než se postižený začne probírat

POZOR! Nejčastější příčinou náhlé zástavy dechu a krevního oběhu u dětí jsou úrazy, dušení (cizím tělesem), tonutí, úrazy el. proudem.

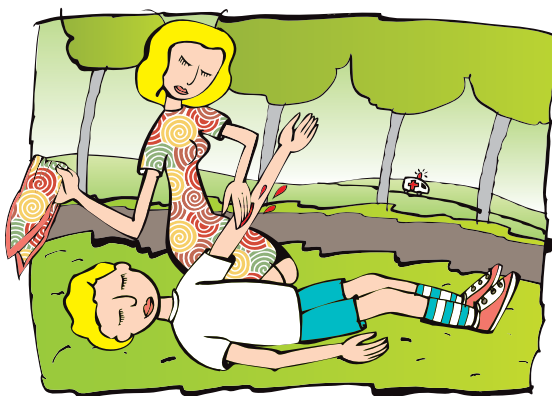
2 | resuscitace dospělého



- **resuscitaci je potřeba zahájit**, je-li postižený **v bezvědomí, nereaguje** na oslovení, lehké zatřesení rameny a **nedýchá** nebo **nedýchá normálně** (lapavé nádechy)
- postiženého položte **na tvrdou podložku na záda**, uvolněte dýchací cesty záklonem hlavy a přizvednutím brady a zkontrolujte dýchání, příp. odstraňte překážky v ústech (např. sousto)
- zkontrolujte dýchání
- **pokud dýchá normálně, volejte 155**, do příjezdu ZZS udržujte volné dýchací cesty záklonem hlavy a **sledujte vědomí a dýchání postiženého**
- **pokud nedýchá nebo nedýchá normálně, volejte 155 a zahajte resuscitaci**
- přiložte svou ruku na střed hrudníku postiženého, na hřbet této ruky položte druhou ruku a s propnutými pažemi rytmicky stlačujte
- **provádějte stlačení hrudníku frekvencí 100 až 120 stlačení za minutu do hloubky 5–6 cm**
- stlačování se kombinuje s umělými vdechy v poměru 30 stlačení a 2 vdechy; **pokud nejste obeznámen s technikou dýchání z úst do úst nebo nejste ochoten ji provádět, pokračujte alespoň stlačováním hrudníku** do doby, než přijede ZZS nebo než se postižený začne probírat

3 | krvácení

(velká krvácení, krvácení z tělních otvorů)



Velká krvácení

- silné krvácení zastavte stlačením svými prsty přímo v ráně; **ránu nezaškrucujte!**
- na ránu přiložte tlakový obvaz, obinadlo, ručník, šátek, kapesník či vhodnou jinou část oděvu, pevně stlačte a obvažte
- v případě prosakování přiložte další vrstvu, jinak držte prsty dál přímo v ráně
- **volejte 155**

Krvácení z tělních otvorů, podezření na vnitřní krvácení

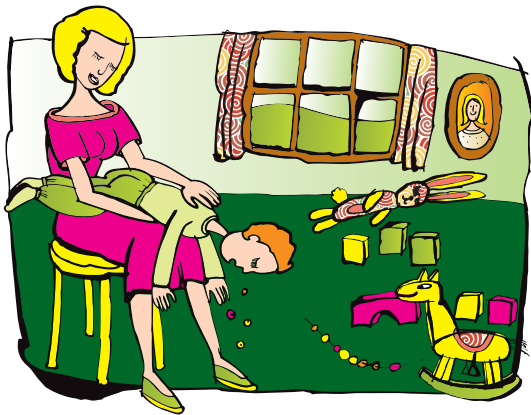
- dítě nechte zaujmout polohu, která mu nejlépe vyhovuje
- nedávejte dítěti pít (můžete otírat rty)
- **volejte 155**
- dále kontrolujte celkový stav dítěte

Krvácení z nosu

- dítě předkloňte, stiskněte nosní křídla na dobu 3–5 minut, na zátylek, nos nebo čelo přiložte studený obklad
- nenechte dítě smrkat – brání to zastavení krvácení

4 | dušení, zástava dýchání

(vyražený dech, vdechnutí cizího tělesa)



Náhlá dechová zástava (novorozenec/kojenec)

- při náhlé zástavě dýchání **provedte resuscitaci** podle návodu 1 | RESUSCITACE DÍTĚTE

Vyražený dech po pádu/úderu

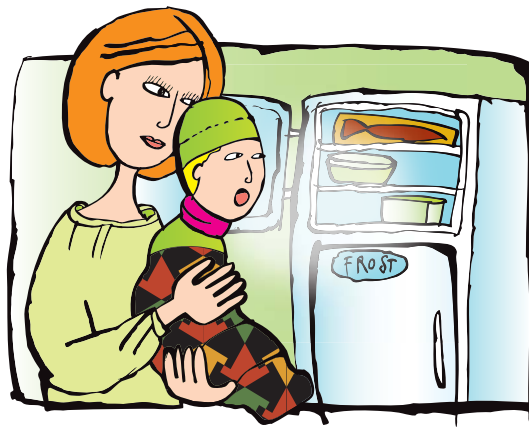
- pokud se dítě nemůže nadechnout, vyčkejte, dýchání se může samo do několika sekund obnovit, pokud ne, **zahajte resuscitaci** podle návodu 1 | RESUSCITACE DÍTĚTE

Vdechnutí cizího tělesa (jídlo, hračka, ...)

- pokud se najednou dítě nemůže nadechnout – předkloňte jej a opakovanými údery (3x–5x) otevřenou dlaní jedné ruky mezi lopatky se pokuste zapadlé těleso uvolnit z dýchacích cest
- **pokud je dítě již v bezvědomí a nedýchá nebo nedýchá normálně, zahajte resuscitaci** podle návodu 1 | RESUSCITACE DÍTĚTE a volejte 155

POZOR! Častou příčinou dušení je vdechnutí oříšků, rýže, korálku, tvrdých bonbónů, malých součástí hraček.

5 | laryngitida, astmatický záchvat



Laryngitida

- může se projevit bez zjevné příčiny zejména u malých dětí; příznaky – štekavý kašel, chrapot – se mohou objevit nenadále, typický je výskyt v průběhu noci
- dítě zásadně **nepokládejte**, musí zůstat ve vzpřímené poloze i při transportu
- dítě **oblečte** a zklidněte a nechte jej **dýchat studený vzduch** – v zimě u otevřeného okna, v létě u ledničky či mrazáku
- **volejte 155**

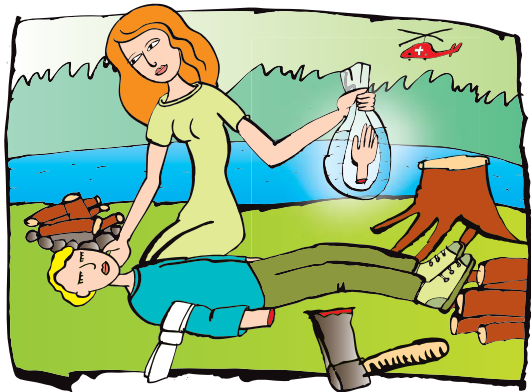
Astmatický záchvat

- dítě nechte zaujmout polohu, která mu nejlépe vyhovuje
- uvolněte oděv u krku, zajistěte přísun čerstvého vzduchu
- v případě, že má postižené dítě pro tyto případy doporučený lék od svého lékaře, podejte mu jej
- sledujte vědomí a dýchání dítěte
- pokud se stav neupravuje, volejte 155

Velmi studený vzduch nebo smogová situace mohou astmatický záchvat vyprovokovat nebo stav dítěte zhoršit.

6 | amputace

(část končetiny)



- postiženého vždy položte do vodorovné polohy
- na ránu přiložte tlakový obvaz, obinadlo, ručník, šátek, kapesník či vhodnou jinou část oděvu, pevně stlačte a obvažte
- při amputaci velkých částí (končetin) proveďte **zaškrcení nad ránou improvizovaným škrtdilem** – kravata, pásek, část oděvu; správně zaškrčená končetina nekrváčí; **nikdy nepoužívejte úzký předmět (drát)!**
- v případě prosakování přiložte další vrstvu
- **volejte 155**
- sledujte vědomí a dýchání dítěte
- **amputovanou část zabalte do čistého textilu, vložte do igelitového sáčku a celý jej vložte do dalšího sáčku se studenou vodou nebo vodou s ledovou tříští** – pokud je to možné

POZOR! Domácí zvířata mohou amputovanou část odnést, případně pozřít.

7 | zlomeniny

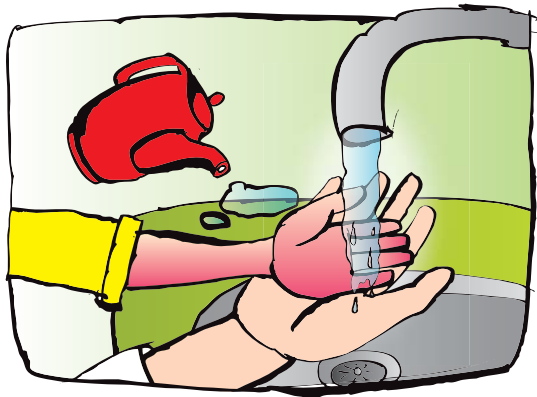
(ruce, nohy)



- pokud vidíte u otevřené zlomeniny **velké krvácení, zastavte jej šetrným přiložením improvizovaného škrtdila nad ránu** (část oděvu, kravata, podkolenka)
- zlomenou končetinu nechte v poloze, ve které se nachází; **nepokoušejte se ji narovnávat!**
- nedělejte žádné improvizované dlahy
- sledujte celkový stav dítěte, zajistěte mu tepelný komfort
- **volejte 155**

8 | popáleniny a opařeniny

(vřelá tekutina, oheň, žhavé předměty)

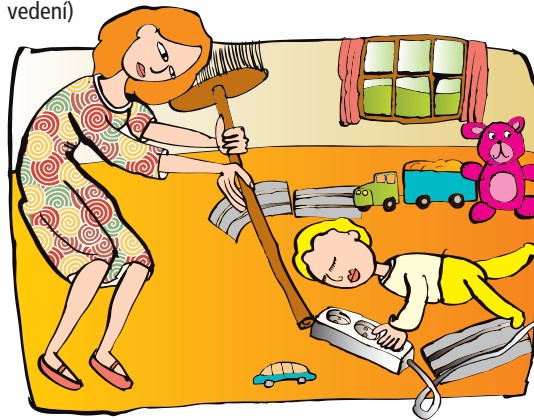


- popálených ploch se nedotýkejte, příp. horkou vodou nasáklý oděv ihned dítěti vysvěcťe
- popálenou část ihned **chlaďte pod tekoucím proudem studené vody (ne ledem)**; tímto způsobem můžete chladit pouze plochu do max. velikosti 5 % povrchu těla (velikost dlaně je 1 %)
- **nesmíte chladit** větší plochy ani celé tělo postiženého dítěte, **nepoužívejte** žádné masti
- **volejte 155**
- nezasažené části těla zakryjte proti prochlazení
- sledujte vědomí a dýchání; **pokud dítě upadne do bezvědomí a nedýchá nebo nedýchá normálně, zahajte resuscitaci** podle návodu 1 | RESUSCITACE DÍTĚTE
- popáleniny chlaďte pod proudem studené vody do ústupu bolesti

POZOR! Popáleniny mohou být způsobeny např. stažením ubrusu a politím horkou kávou, pozor také na velké nádoby s horkou tekutinou. Používejte ochranné pomůcky na sporák, zabezpečte okolí krbů a jiných topných zdrojů.

9 | úraz elektrickým proudem

(zásuvky, elektrospotřebiče, spadlé dráty elektrického vedení)

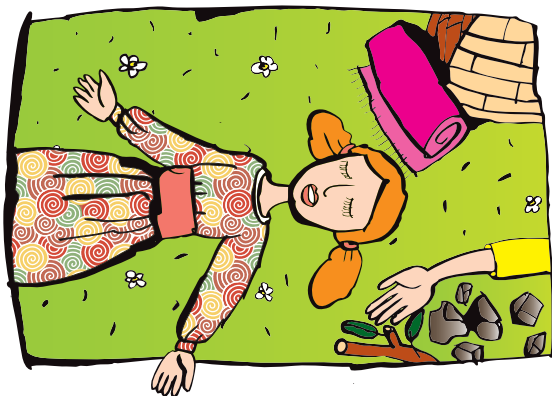


- **dítě nejdříve dostaňte mimo kontakt s elektrickým proudem** – vypněte elektrický proud
- **přerušte spojení těla dítěte se zdrojem** proudu nevodivým předmětem; nevodivým předmětem může být dřevěná či umělohmotná násada, vařečka, židle, kartonová krabice apod.
- **pokud je dítě v bezvědomí a nedýchá nebo nedýchá normálně, zahajte resuscitaci** podle návodu 1 | RESUSCITACE DÍTĚTE
- **volejte 155**
- **sledujte vědomí a dýchání dítěte do příjezdu ZZS**

POZOR! Voda vede elektrický proud – dejte si pozor na mokrou podlahu například v koupelně nebo kuchyni.

POZOR! Zabezpečte svou domácnost tak, aby dítě nebylo ohroženo – např. krytí zásuvek a zamezení přístupu k elektrickým spotřebičům.

10 | záchvaty křečí, epileptický záchvat



- průběhu křečí nebraňte
- z okolí **odstraňte vše, o co se může dítě poranit**, případné neodstranitelné ostré věci zakryjte měkkým předmětem (kabát, svetr, osuška, deka, polštář)
- chraňte zejména hlavu
- **volejte 155**
- po odeznění křečí dítě postupně přijde k vědomí, může být otupělé a dezorientované
- pokud po odeznění křečí dítě nedýchá nebo chrčí, proveďte záklon hlavy, aby mohlo dojít k obnově dýchání – do nabytí vědomí dále udržujte hlavu v záklonu
- **pokud je po záchvatu dítě v bezvědomí a nedýchá nebo nedýchá normálně, zahajte resuscitaci** podle návodu 1 | **RESUSCITACE DÍTĚTE**
- sledujte vědomí a dýchání dítěte do příjezdu ZZS

11 | tonutí

(koupaliště, vana, zahradní bazén)

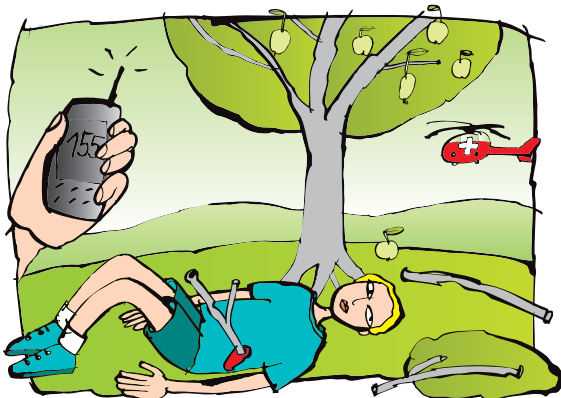


- tonoucího vytáhněte z vody
- pokud jste v roli záchránce, dávejte pozor, aby vás tonoucí nestáhl, vhodné je vytahovat pomocí větve, plováku, pádla, kterého se tonoucí může chytit!
- zkontrolujte vědomí a dýchání; **pokud je dítě v bezvědomí a nedýchá nebo nedýchá normálně, zahajte resuscitaci** podle návodu 1 | **RESUSCITACE DÍTĚTE**
- **volejte 155**
- dýchá-li dítě normálně, odstraňte z něj mokrou oděv a zabalte ho do teplé přikrývky či alespoň suchého ručníku nebo oděvu
- sledujte vědomí a dýchání dítěte do příjezdu ZZS

POZOR! Při pobytu ve vodě mějte dítě stále pod kontrolou, zajistěte vhodné plovací pomůcky. Všem dětem umožněte, aby se naučily plavat!

12 | cizí těleso v ráně

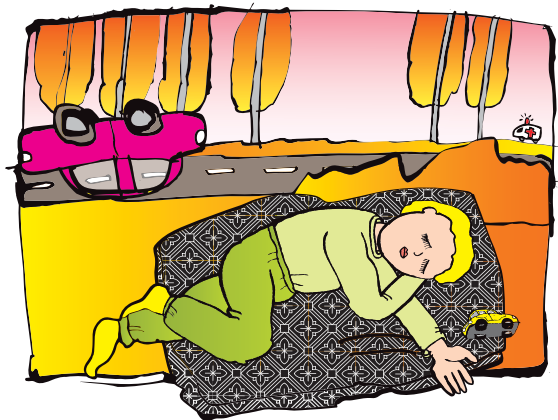
(tužka, špejle, nůž, větev, ...)



- **předmět z rány zásadně NEVYTAHUJTE** (působí jako „špunt“ proti krvácení), pouze obložte obvazem (i improvizovaným)
- volně ležící předměty odstraňte (nezabodnuté střepy, nečistoty)
- dítě nechte zaujmout polohu, která mu nejlépe vyhovuje
- **volejte 155**

13 | poranění břicha

(pád na břicho, autonehoda, bodná poranění)



Pád na břicho

- **pokud je dítě při vědomí, nechte ho v poloze, kterou zaujímá (úlevová poloha)**
- **pokud dítě nedýchá, zahajte resuscitaci** podle návodu 1 | **RESUSCITACE DÍTĚTE**
- **volejte 155**
- sledujte vědomí a dýchání dítěte do příjezdu ZZS

Otevřené poranění břicha

- na ránu přiložte krycí obvaz, čistý kapesník či ručník
- dítě uložte na záda s podloženou hlavou a podloženými dolními končetinami nebo v poloze, která mu vyhovuje
- **pokud je dítě v bezvědomí a nedýchá nebo nedýchá normálně, zahajte resuscitaci** podle návodu 1 | **RESUSCITACE DÍTĚTE**
- případné vyhrěznuté vnitřnosti pouze přikryjte sterilní rouškou, pokud ji máte, nebo vyžehleným ručníkem
- **volejte 155**
- sledujte vědomí a dýchání dítěte do příjezdu ZZS

14 | poranění hrudníku

(pád na hrudník, autonehoda, bodná poranění)



Pád na hrudník

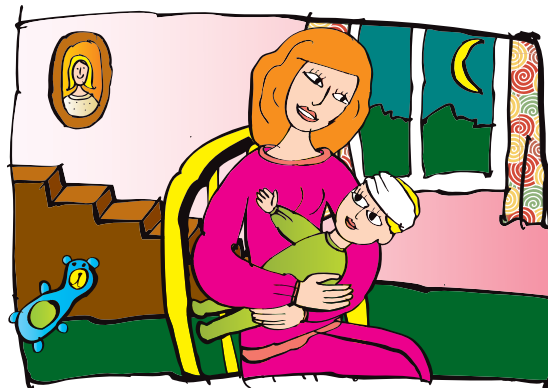
- dítě uložte do polosedu s oporou hlavy a zad
- **pokud je dítě v bezvědomí a nedýchá nebo nedýchá normálně, zahajte resuscitaci** podle návodu 1 | RESUSCITACE DÍTĚTE
- **volejte 155**
- sledujte vědomí a dýchání dítěte do příjezdu ZZS

Otevřené poranění hrudníku

- dítě uložte do polosedu s oporou hlavy a zad
- na otvor v hrudníku přiložte igelit, oblepte jej ze tří stran nebo držte rukou
- **pokud je dítě v bezvědomí a nedýchá nebo nedýchá normálně, zahajte resuscitaci** podle návodu 1 | RESUSCITACE DÍTĚTE
- **volejte 155**
- sledujte vědomí a dýchání dítěte do příjezdu ZZS

15 | poranění hlavy

(pád, úder/náraz do hlavy)



- dítě při vědomí uklidněte, pochovejte a sledujte
- omezte zbytečný pohyb postiženého dítěte, ránu ošetřete
- s dítětem komunikujte, hlídejte případné zvracení (možnost vdechnutí zvratků), spavost, stesky na bolest hlavy
- **pokud je dítě v bezvědomí a nedýchá nebo nedýchá normálně, zahajte resuscitaci** podle návodu 1 | RESUSCITACE DÍTĚTE
- **volejte 155**
- sledujte vědomí a dýchání dítěte do příjezdu ZZS

POZOR! Při sportu nezapomínejte na ochrannou přilbu, při pohybu na veřejných komunikacích na výrazné barvy oblečení dítěte s reflexními prvky. Při jízdě automobilem na bezpečné zajištění dítěte.

16 | poleptání

(vypití čistících prostředků, potřísnění chemikáliemi)



- řiďte se instrukcemi k poskytnutí pomoci na obalu od chemikálie
- **při vypití chemikálií** a jiných tekutin **nevyvolávejte zvracení**
- **chemikálií potřísněnou kůži** omývejte proudem vody
- volejte 155 a zajistěte obal/vzorky zdroje otravy/poleptání
- **pokud je dítě v bezvědomí a nedýchá nebo nedýchá normálně, zahajte resuscitaci** podle návodu **1 | RESUSCITACE DÍTĚTE**
- sledujte vědomí a dýchání dítěte do příjezdu ZZS

POZOR! Častou příčinou poleptání je záměna chemikálií s jinými tekutinami kvůli nepůvodním nebo neoznačeným obalům, resp. přelévání chemikálií do obalů od nápojů.

17 | otravy

(léky, houby, ...)

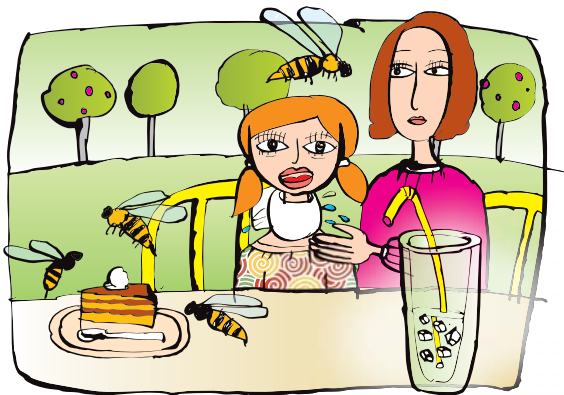


- **při spolykání léků** vyvolejte u dítěte zvracení (prst do krku); vyvolání zvracení je nevhodné, pokud dítě již normálně nereaguje, nebo v případě, že k požití léků došlo více než před hodinou
- volejte 155 a zajistěte obal od léku, zbylé tablety/zvratky
- dítě při vědomí ponechte v poloze, která mu vyhovuje
- **pokud je dítě v bezvědomí a nedýchá nebo nedýchá normálně, zahajte resuscitaci** podle návodu **1 | RESUSCITACE DÍTĚTE**

POZOR! Nikdy dětem nepřirovnávejte léky k bonbónům. Vážné ohrožení života může malému dítěti způsobit také vypití lahvičky sirupu proti horečce. **Odstraňte léky z dosahu dítěte.**

18 | alergická reakce

(bodnutí hmyzem, potraviny, pyly, ...)



Bodnutí hmyzem do jazyka/dutiny ústní, oblasti krku

- pokud dítě spolupracuje, doporučujeme, aby vyplachovalo ústa studenou vodou, ale nepolykalo ji
- přiložte na krk chladný zábal a dítě umístěte do polosedu
- volejte 155 a sledujte vědomí a dýchání dítěte

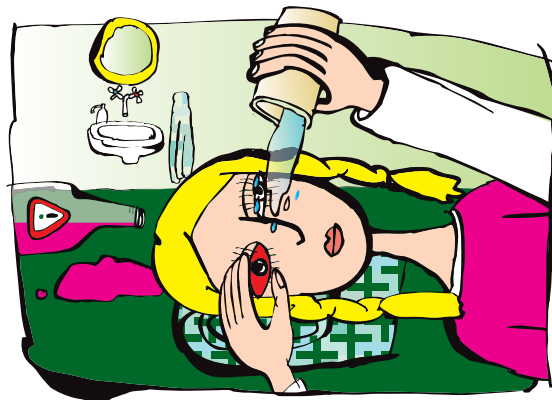
Bodnutí hmyzem do kůže se zarudnutím

- místo štípnutí chlaďte studenou vodou
- při zhoršení stavu nebo problémech s dýcháním volejte 155

POZOR! V letních měsících věnujte dítěti zvýšenou pozornost při pití sladkých nápojů, resp. při konzumaci zmrzliny, bonbónů, lesních plodů. Vosa či včela se může dítěti dostat do úst společně s tekutinou nebo potravinou.

19 | poranění očí

(chemikálie, tříska, ...)



- **oko zasažené chemikálií** vyplachujte proudem vody, řiďte se instrukcemi k poskytnutí pomoci na obalu od chemikálie
- volejte 155, zasažené oko vyplachujte do příjezdu pomoci
- **kovovou třísku či zaklíněný předmět** v oku ponechte a oko překryjte obvazem nebo kapesníkem; aby se oční bulvy zbytečně nepohybovaly, zakryjte obě oči
- zajistěte, aby si dítě oko nemnulo
- volejte 155
- **volné nezaklíněné cizí těleso** (písek, dřevěná tříska, hmyz) z oka šetrně odstraňte růžkem kapesníku a důkladně oko vypláchněte

20 | pokousání zvířaty

(pes, kočka, had, ...)



Pokousání zvířaty

- **silné krvácení** zastavte tlakem svých prstů přímo v ráně podle návodu 3 | **KRVÁCENÍ**
- v případě nutnosti volejte 155
- **identifikujte zvíře** nebo majitele zvířete a snažte se zjistit, zda bylo zvíře očkované

Uštknutí hadem

- zamezte pohybu postižené části těla, dle možností místo chladte (**zásadně ránu nezaškrucujte, nepokoušejte se ani jed z rány vysát ústy**)
- sledujte vědomí a dýchání dítěte
- **volejte 155**
- snažte se zjistit druh hada nebo si jeho zbarvení dobře zapamatujte

21 | přehřátí

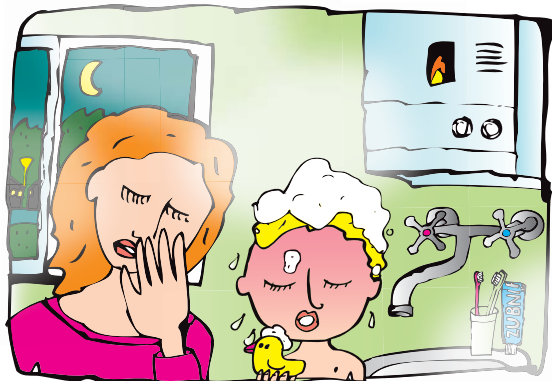
úpal (z přehřátí), úžeh (přímým působením slunečních paprsků)



- přehřátí je život ohrožující stav, při kterém je obvyklá vysoká horečka
- odveďte dítě z horkého prostředí, resp. dítě uložte do stínu
- první pomoc spočívá ve snížení teploty fyzikálním chlazením nejlépe chladným zábalem na tělo; nepodávejte léky proti horečce
- **pokud je dítě v bezvědomí a nedýchá nebo nedýchá normálně, zahajte resuscitaci** podle návodu 1 | **RESUSCITACE DÍTĚTE**

POZOR! Přehřátí předcházejte vhodným oblečením (vzdušné, savé) a průběžným popíjením vhodných nápojů. Pokud je dítě oblečené v pláštěnce, pak pouze v době deště, ne např. při pochodu. Hlavu kryjte vhodnou pokrývkou. Pochod střídejte s odpočinkem ve stínu.

22 | otrava oxidem uhelnatým



- oxid uhelnatý (CO) je bezbarvý plyn bez chuti a zápachu, není dráždivý a je lehčí než vzduch, do těla se dostává vdechováním; vysoké koncentrace CO jsou smrtelné
- otravu oxidem uhelnatým nelze jednoduše poznat; v závislosti na koncentraci CO ve vdechovaném vzduchu a délce pobytu v prostředí dochází k rozvoji různých příznaků – obvyklé jsou mírnější příznaky jako nevolnost, zvracení, bolesti hlavy nebo na hrudi, závraťe, slabost, psychické příznaky; při závažnějším stupni dochází k různě těžké poruše vědomí

První pomoc spočívá v přerušení působení oxidu uhelnatého na postiženého – tedy **vyvětrat a při zachování vlastní bezpečnosti** vynést zasaženou osobu a případně i vypnout spotřebič.

- pokud je postižené dítě v bezvědomí a nedýchá nebo nedýchá normálně, zahajte resuscitaci podle návodu 1 | **RESUSCITACE DÍTĚTE**
- další péče vždy patří do rukou lékaře – i zdánlivě zotavený a stabilizovaný postižený může náhle opět upadnout do bezvědomí

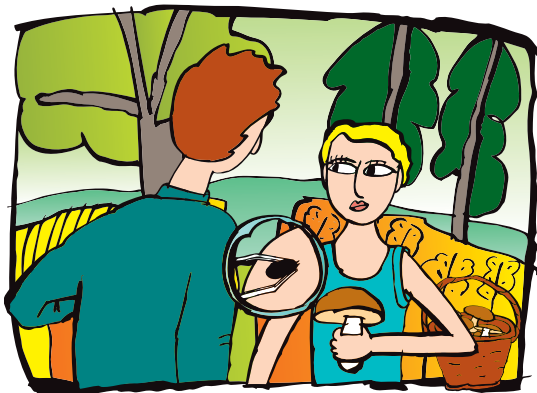
POZOR! Otrava oxidem uhelnatým zaujímá první místo mezi náhodnými otravami v Evropě. V ČR usmrtí CO několik set osob ročně.

- oxid uhelnatý vzniká jako vedlejší produkt nekompletního spalování nejčastěji při hoření spotřebičů na zemní plyn nebo propan-butan ve špatně odvětrávaných malých prostorách; při nedokonalém hoření (projevuje se žlutým plamenem) a spalování uhlíku dochází k produkci CO – typicky jde o koupelny s průtokovým ohříváčem vody, plynem vytápěné chaty, karavany nebo kabiny řidičů v automobilech
- rizikové je např. používání plynové trouby/sporáku k vytápění nebo grilu na dřevěné uhlí uvnitř bytu
- oxid uhelnatý je součástí kouřových zplodin při hoření v ohništích a krbech, kde při nedokonalém odvodu spalin komínem v nedostatečně větraných místnostech dochází k jeho hromadění
- oxid uhelnatý je obsažen i ve výfukových plynech benzínových či dieselových motorů automobilů nebo jiných strojů – k jeho hromadění může docházet v nedostatečně větraném uzavřeném prostoru např. garáže, výrobní haly, studny

Prevence vzniku otravy oxidem uhelnatým spočívá v pravidelných revizích a kontrolách spotřebičů, topidel, ohříváčů vody, plynových kotlů a údržbě a čištění komínů a spalinových cest.

- v každé místnosti s umístěným spotřebičem by mělo být zajištěno větrání (otevřené dveře, okno, větrací otvor, šachta či světlík)
- není přípustné, aby místnosti s instalovaným spotřebičem (koupelna, kuchyň, kotelna) byly zcela uzavřené!
- existuje i možnost instalace detektorů/hlásičů oxidu uhelnatého

23 | odstranění přisátého klíštěte



- klíště co nejdříve odstraňte pomocí pinzety (existují i sety na vyjmutí klíštěte); viklání je vhodnější než otáčení
- **nestlačujte zadeček klíštěte, před vyjmutím nepoužívejte v jeho okolí žádný roztok ani mast!**
- **dezinfikujte ránu až po odstranění klíštěte** (nejlépe alkoholovým roztokem)
- sledujte okolí místa přisátí v průběhu následujících dnů; při změnách na pokožce (zarudnutí, zduření) vyhledejte lékaře

POZOR! Klíště zásadně nepotírejte tukem ani krémem, jinak se klíště dusí a svůj obsah „zvrací“ do místa přisátí. Dbejte opatrnosti rovněž při likvidaci vyndaného klíštěte – správným postupem je spláchnutí do WC.

POZOR! Vhodným oděvem do přírody zakryjte celý povrch těla kromě hlavy.

Prevenčí přisátí může také být vhodný repelent. Proti některým nemocem, které klíšťata přenášejí, lze očkovat.

poznámky:

Základní kroky postupu první pomoci

1

Rozhlédněte se! Myslete na svoji bezpečnost! Zjistěte, co se stalo a kolik je zraněných.

2

**Reagujte! Zavolejte 155 (ZZS)!
Zajistěte život zachraňující úkony!**

3

Uklidněte sebe i okolí!

4

Vyzvěte a využijte přítomné osoby, aby vám pomohly. Podívejte se kolem sebe, předměty ve vaší blízkosti vám mohou pomoci zvládnout situaci.

5

**Zajistěte přístup záchranářům!
Sledujte stav raněných!**

6

Buďte připraveni dát si telefon na hlasitý odposlech – dispečerka ZZS může po telefonu podávat instrukce k poskytování první pomoci.

Kraj Vysočina

Žižkova 57, 587 33 Jihlava, Česká republika

tel.: 564 602 111, fax: 564 602 420

e-mail: posta@kr-vysocina.cz

internet: www.kr-vysocina.cz